

FISKETS GANG

UTGITT AV FISKERIDIREKTØREN, BERGEN

FG

26. APRIL 1973

17

FISKETS GANG

26. APRIL 1973 — 59. ÅRGANG

17

AV INNHOLDET I DETTE NR.:

	Side
Fiskerilovgivning.....	347
Foreløpige oppgaver over fisk og skalldyr, omsatt av Norges Råfisklag pr. 31. mars	345
Nye fiskefartøyer.....	347
Meldinger fra Fiskeridirektøren ..	348
Loddeundersøkelser i Barentshavet i november-desember 1972	350

Ansvarlig utgiver:
FISKERIDIREKTØREN

Redaktør:
kontorsjef Håvard Angerman

FISKETS GANG's adresse:
Fiskeridirektoratet
Postboks 185/86
5001 Bergen
Telefon: (05) 23 03 00

UTKOMMER HVER TORS DAG

Abonnement kan tegnes ved alle poststeder ved innbetaling av abonnementsbeløpet på postgirokonto 691 81, eller på bankgirokonto 8301/08/01 474 Bergens Kreditbank eller direkte i Fiskeridirektoratets kassakontor.

Abonnementsprisen på Fiskets Gang er kr. 40.00 pr. år. Til Danmark, Island og Sverige kr. 40.00 pr. år. Øvrige utland kr. 50.00 pr. år. Pristariff for annonser kan fåes ved henvendelse til Fiskets Gang.

VED ETTERTRYKK FRA FISKETS GANG
MÅ BLADET OPPGIS SOM KILDE

Fiskerioversikt for uken som endte 21. april 1973.

Uken til 21. april — påskeuken — hadde som vanlig små fangstresultater og innskrenket virksomhet. Det ble imidlertid fisket forholdsvis bra under vårfisket i Finnmark. Skreifisket vil snart være avsluttet — i Lofoten heves oppsynet 26. april. En del bankturer ble avsluttet med bra resultater på Møre og i Sogn og Fjordane. Tre fabrikktrålere har levert fileten i England. På de pelagiske fiskesorters område er det lite eller intet å berette.

Fisk m.v. utenom tobis og øyepål.

Vårfisket i Finnmark: Dette ga ukeutbytte på 1 520 tonn fisk og 9,3 tonn reke, hvilket er litt mindre enn i påskeuken i fjor. Av fangsten ble 935,2 tonn tatt med trål, 194,9 tonn med garn og not, 121,7 tonn med liner og 268,2 tonn med snøre. Det deltok 497 farkoster, hvorav 24 trålere, 398 motorfartøyer og 75 åpne motorbåter. Torskeutbyttet ble på 1 098 tonn og utgjør i alt 8 864 tonn mot 10 058 tonn i fjor. Ukeutbyttet av de øvrige sorter ble: Hyse 134,7 tonn, sei 186,8 tonn, brosme 10,1 tonn, kveite 1,2 tonn, steinbit 13,6 tonn, uer 9,6 tonn, blåkveite 65,9 tonn.

Skreifisket: I Troms ble det fisket skrei i Berg og Torsken, hvor fisket ble avsluttet, som i de øvrige skreidistrikter i fylket. Ukeutbyttet ble 52 tonn og dermed blir fylkets sluttutbytte 16 808 tonn mot under fjorårets rekordfiske 35 705 tonn. Det er hengt 687, saltet 11 362, iset etc. 585 og filetert for frysing 4 174 tonn.

Fra *Vesterålen* — *Yttersiden* foreligger ikke fangstmeldinger.

Lofotfisket foregikk under gode driftsforhold, men storparten av båtbelegget hadde forlatt eller forlot Lofoten før påske. Ukefangsten ble 1 861 tonn og det samlede utbytte er på 64 575 tonn mot 96 346 tonn i fjor. Det er hengt 19 541 tonn, saltet 34 541, iset m.m. 5 664 og filetert for frysing 5 129 tonn.

Samlet utbytte av skrei og Finnmarkstorsk utgjør 121 913 tonn mot 192 824 tonn i fjor. Fisken er anvendt slik: Hengt 23 992 (i fjor 19 239) tonn, saltet 60 640 (117 087) tonn, iset m.m. 11 448 (18 879) tonn, filetert for frysing 25 833 (37 619) tonn. Damptranzproduksjonen utgjør 51 389 hl mot 94 208 hl i fjor.

Det øvrige fiske i Troms: Utenom skrei ble det landet 586,4 tonn fisk og reke, hvorav 418,7 tonn annen torsk, 48,9 tonn sei, 9,1 tonn brosme, 69,2 tonn hyse, 7,4 tonn blåkveite, 7,9 tonn uer 5,3 tonn steinbit og 20 tonn reker.

Fisk brakt i land i Finnmark i tiden 1. januar — 21. april 1973.

Fiskesort	Mengde	Anvendt til					
		Ising og frysing		Salting	Henging	Hermetikk	Oppmalning
		Rund	Filet				
Skrei	2 ¹ 10 622	459	6 787	2 617	759	—	—
Loddetorsk	3 ² 8 864	238	6 358	1 203	1 065	—	—
Annen torsk	—	—	—	—	—	—	—
Hyse	2 633	207	2 231	4	191	—	—
Sei	1 910	26	1 461	117	305	—	1
Brosme	114	—	—	—	114	—	—
Kveite	78	78	—	—	—	—	—
Blåkveite	321	321	—	—	—	—	—
Flyndre	11	11	—	—	—	—	—
Uer	280	280	—	—	—	—	—
Steinbit	474	474	—	—	—	—	—
Reke	275	275	—	—	—	—	—
Annen fisk	—	—	—	—	—	—	—
I alt	125 582	2 369	16 837	3 941	2 434	—	1
«pr. 22/4-72	34 156	3 939	17 554	11 170	1 493	—	—
«pr. 24/4-71	40 759	3 249	23 679	11 483	2 340	—	—

¹ Lever 6 864 hl.

² Rogn 1000 hl, hvorav 214 hl saltet og 786 hl fersk.

³ Damptran 917 hl.

Andenes: Det meldes at skreifisket er avsluttet. Det var stille med fisket i påskeuken. En tråler kom inn med 20 tonn tatt etter et par døgns drift.

Sør-Helgeland — Sør-Trøndelag: Dette område hadde i uken til 14. april fisketilgang på 113 tonn, nemlig 64 tonn torsk, 25 tonn sei, 1 tonn lyr, 1 tonn lange, 4 tonn brosme, 4 tonn hyse, 1 tonn kveite, 1 tonn uer, 1 tonn steinbit, 1 tonn annen fisk og 10 tonn reke.

Levende fisk: Sesongen for levende torsk i Råfisklagets distrikt er avsluttet og Trondheim hadde ingen tilgang av levende fisk i uken. Hordaland melder om 0,5 tonn levende torsk og 1 tonn levende småsei.

Møre og Romsdal: På Nordmøre ble det i uken som endte 14. april landet 328 tonn fisk, hvorav 31 tonn torsk, 149 tonn sei, 5 tonn lyr, 48 tonn lange, 5 tonn blålange, 108 tonn brosme, 21 tonn hyse, 2 tonn kveite, 9 tonn uer, 1 tonn steinbit, 1 tonn skate, 2 tonn annen fisk og 0,4 tonn reker. I beretningsuken ble det landet 3 fangster brosme og lange på til-

Fisk brakt i land i Troms i tiden 1. januar — 21. april 1973.

Fiskesort	Mengde	Anvendt til					
		Ising og frysing		Salting	Henging	Hermetikk	Dyrefor
		Rund	Filet				
Skrei	16 808	585	4 174	11 362	687	—	—
Annen torsk	5 145	144	3 306	1 414	281	—	—
Sei	817	—	557	195	65	—	—
Lange	9	—	5	4	—	—	—
Brosme	314	—	4	138	172	—	—
Hyse	995	61	917	—	17	—	—
Kveite	17	17	—	—	—	—	—
Blåkveite	495	352	143	—	—	—	—
Flyndre	—	—	—	—	—	—	—
Uer	322	67	255	—	—	—	—
Steinbit	24	1	23	—	—	—	—
Annen	1	1	—	—	—	—	—
Reke	462	441	—	—	—	21	—
I alt	25 409	1 669	9 384	13 113	1 222	21	—
«pr. 22/4-72	34 156	3 939	17 554	11 170	1 493	—	—
«pr. 24/4-71	40 759	3 249	23 679	11 483	2 340	—	—

¹ Tran 8 757 hl. Rogn 8 361 hl, hvorav sukkersaltet 5 014 hl, fersk 1627 hl og dyrefor 1720 hl.

Fisk brakt i land i Vesterålen — Nord-Helgeland i tiden 1. januar — 7. april 1973.¹

	Mengde	Anvendt til					
		Fersk	Fryst	Salting	Henging	Hermetikk	Oppmalning
Uken 7/4	6 643	210	1 169	2 442	2 819	—	3
I alt pr. 30/3	79 749	6 088	14 803	41 742	16 970	—	146
I alt pr. 7/4	286 392	6 298	15 972	44 184	19 789	—	149
I alt pr. 8/4 1972	124 072	6 887	25 404	75 665	15 994	—	122

¹ I følge oppgaver fra Råfisklaget, Svolvær.

² Desuten av sjøtilvirket fisk:

pr. 31/3— 48 tonn saltfisk, 5 tonn tørrfisk.

pr. 7/4— 48 tonn saltfisk, 5 tonn tørrfisk.

pr. 7/4— 236 tonn reke.

sammen 75 tonn. En tråler kom fra Finnmarksfeltene med 174 tonn saltfisk, hovedsakelig torsk, og en garnbåt kom fra Lofoten med 17 tonn salttorsk.

Sunnmøre og Romsdal: Her ble det fra nære bankområder og kysten landet 401,9 tonn fisk, hvorav 51,4 tonn torsk, 2 tonn sei, 244 tonn lange, 95 tonn brosme, 1 tonn hyse, 4,5 tonn kveite, 3 tonn hå, 0,5 tonn skate og 0,5 tonn diverse fisk.

**Fisk brakt i land i Sør-Helgeland—Sør-Trøndelag
i tiden 1. januar — 14. april 1973.¹**

Fiskesort	Mengde	Anvendt til				
		Ising og fry- sing	Sal- ting	Hen- ging	Her- me- tikk	Fiske- mel og dyre- for
	tonn	tonn	tonn	tonn	tonn	tonn
Torsk	1 377	858	264	226	29	—
Sei	1 869	324	631	895	19	—
Lyr	23	22	1	—	—	—
Lange	91	2	28	61	—	—
Blålange	7	3	1	3	—	—
Brosme	127	1	24	102	—	—
Hyse	234	232	—	1	1	—
Kveite	36	36	—	—	—	—
Rødspette	15	15	—	—	—	—
Mareflyndre	—	—	—	—	—	—
Uer	27	27	—	—	—	—
Steinbit	9	9	—	—	—	—
Skate og rokke	—	—	—	—	—	—
Håbrann	—	—	—	—	—	—
Pigghå	—	—	—	—	—	—
Reke	118	118	—	—	—	—
Annen fisk	27	27	—	—	—	—
I alt	2 3 960	1 674	949	1 288	49	—
« 15/4 1972	5 329	2 607	1 636	1 050	36	—
« 17/4 1971	6 155	2 560	2 209	1 222	164	—

¹ I følge oppgaver fra Norges Råfisklag, Trondheim.

² Lever 82 hl. rogn 97 hl.

Fjerne farvann: Det meldes at de tre fabrikk-trålerne «Labrador», «Havstrand» og «Ottar Birting» har levert henholdsvis 500, 545 og 530 tonn frossen filet i England.

Sogn og Fjordane: Også her ble det landet en del bankfiskfangster. Uketilgangen på 428 tonn innbefattet 2 tonn torsk, 5 tonn sei, 50 tonn lange, 10 tonn brosme, 1 tonn hyse, 1,5 tonn lyr, 354 tonn pigghå og 4,5 tonn diverse fisk.

Hordaland: Ukeutbyttet på 18,5 tonn delte seg på 1,5 tonn levende fisk, 7 tonn sløyet fisk og 10 tonn pigghå.

Rogaland: Det ble landet 20 tonn sløyet fisk.

Skagerakkysten: Her ble ukeutbyttet 30 tonn fisk.

**Fisk brakt i land i Møre og Romsdal fylke i tiden
1. januar—14. april 1973.¹**

Fiskesort	Mengde	Anvendt til				
		Ising og fry- sing	Sal- ting	Hen- ging	Her- me- tikk	Fiske- mel og dyre- for
	tonn	tonn	tonn	tonn	tonn	tonn
Skrei	⁵ 4 276	1 710	1 813	—	753	—
Annen torsk	4 095	390	3 705	—	—	—
Sei	8 964	2 248	⁶ 4 830	1 446	440	—
Lyr	52	52	—	—	—	—
Lange	1 506	10	1 445	51	—	—
Blålange	184	—	184	—	—	—
Brosme	1 796	—	1 427	369	—	—
Hyse	426	396	30	—	—	—
Blåkveite	—	—	—	—	—	—
Kveite	24	24	—	—	—	—
Rødspette	16	16	—	—	—	—
Mareflyndre	—	—	—	—	—	—
Ål	—	—	—	—	—	—
Uer	39	39	—	—	—	—
Steinbit	6	6	—	—	—	—
Skate og rokke	22	22	—	—	—	—
Håbrann	—	—	—	—	—	—
Pigghå	70	70	—	—	—	—
Makrellstørje	—	—	—	—	—	—
Annen fisk	61	61	—	—	—	—
Hummer	—	—	—	—	—	—
Reke	3	3	—	—	—	—
Krabbe	—	—	—	—	—	—
I alt	2 21 540	5 047	13 434	1 866	1 193	—
Herav:						
Nordmøre	4 200	745	² 2 089	1 366	—	—
Sunnmøre og Romsdal	17 340	4 302	⁴ 11 345	500	1 193	—
I alt 15/4 1972	29 002	13 072	13 094	1 565	1 268	3
« 17/4 1971	24 379	5 762	16 463	587	1 566	1

¹ Etter oppgaver fra Norges Råfisklag, Sunnmøre og Romsdal Fiskesalslag. Omfatter også fisk fra fjerne farvann. Saltfisk er omregnet til sløyd hodekappet vekt ved å øke saltfiskvekten med 110%. ² Lever 253 hl. ³ Herav 47 tonn saltfisk o: 99 tonn råfisk. ⁴ Herav 1 650 tonn saltfisk o: 3 465 tonn råfisk. ⁵ Tran 1 699 hl. Rogn 3 122 hl, herav til hermetikk 1 236 hl. ⁶ Herav tilvirket 333 tonn som ryggsei på Nordmøre.

Oslofjorden: Herfra melder Fjordfisk om tilgang på 3 tonn fisk.

Skalldyr: Av reker hadde Fjordfisk 2 tonn kokte, Skagerakfisk 4 tonn kokte og 1 tonn rå, Rogaland Fiskesalslag 3 tonn kokte. Ennvidere hadde Troms 20 tonn reke og Finnmark 9,3 tonn. I området Sør-Helgeland — Sør-Trøndelag ble rekeutbytte i uken til 14. april på 10 tonn og på Nordmøre 0,4 tonn.

Foreløpige oppgaver over fisk og skalldyr omsatt av Norges Råfisklag pr. 31. mars 1973.¹

Distrikter (prissoner)	Råfisk pr. 31/3 1973						Råfisk pr. 1/4 1972	Sjøltilvirket fisk pr. 31/3 1973		Småkvalkjøtt	Reke
	Fersk	Frysing	Henging	Saltning	Oppmaling	I alt		Tørrfisk	Saltfisk		
	tonn	tonn	tonn	tonn	tonn	tonn					
Varanger, Vardø og Tana sorenskr. av Finnmark fylke (prissone 1)	120	4 870	189	511	110	5 800	6 136	4	—	—	84
Hammerfest og Alta sorenskr. av Finnmark fylke, Lyngen, Malangen og Senja sorenskr. av Troms fylke og den del av Trondenes som ligger i Senja (prissoner 2-3)	965	15 966	3 129	15 796	25	35 881	62 593	139	—	—	700
Resten av Troms fylke og Nordland unntatt Brønnøy sorenskr. (prissoner 4-5-6)	6 089	14 644	16 970	41 740	146	79 589	111 621	5	58	—	182
Brønnøy sorenskr. av Nordland fylke, Trøndelag (prissoner 7-8)	1 216	410	1 157	931	94	3 808	4 650	12	—	—	105
Nordmøre (prissone 9)	417	210	1 279	1 706	7	3 619	6 470	2	—	—	—
I alt pr. 31/3 1973	8 807	36 100	22 724	60 684	² 382	128 697	×	162	58	—	1 071
I alt pr. 1/4 1972	9 177	53 885	16 618	111 596	194	×	191 470	206	64	—	—

¹ Oppgitt av Norges Råfisklag. Omfatter ikke biprodukter. Tallene er foreløpige. De er basert på ukeoppgaver som kjøperne har sendt inn til laget innen en uke etter det tidspunkt som gjelder for oppgavene.

² Herav 139 tonn dyrefor.

Øyepål og tobis.

Øyepål: Nord for Stad ble det i påskeuken landet 2 144 hl øyepål, alt til mel og olje. Sør for Stad ble det landet 25 581 hl, likeledes til mel. Av tobis ble det i dette distrikt dessuten landet 1 088 hl, også til mel. Etter påske regner en bl.a. med et mere aktivt fiske etter kolmule.

Fisk brakt i land i Sogn og Fjordane i tiden 1. januar—21. april 1973.¹

Fiskesort	Mengde	Anvendt til					
		Ising og frysing		Saltning	Henging	Hermetikk	Fiske-mel
		Rund	Filet				
Torsk	159	116	—	43	—	—	—
Sei	2 507	522	865	818	302	—	—
Lyr	30	30	—	—	—	—	—
Lange	435	—	—	360	75	—	—
Brosme	227	—	—	227	—	—	—
Hyse	32	32	—	—	—	—	—
Uer	—	—	—	—	—	—	—
Ål	—	—	—	—	—	—	—
Kveite	8	8	—	—	—	—	—
Flyndre	—	—	—	—	—	—	—
Blåkveite	—	—	—	—	—	—	—
Skate	—	—	—	—	—	—	—
Pigghå	4 638	4 638	—	—	—	—	—
Lysing	—	—	—	—	—	—	—
Kolmule	—	—	—	—	—	—	—
Steinbit	—	—	—	—	—	—	—
Makrellstørje	—	—	—	—	—	—	—
Hummer	1	1	—	—	—	—	—
Reke	—	—	—	—	—	—	—
Krabbe	—	—	—	—	—	—	—
Annen fisk	64	—	—	—	—	—	64
I alt	8 101	5 347	865	1 448	377	—	64
«pr. 22/4-72	8 787	4 274	2 124	1 962	380	—	47
«pr. 24/4-71	7 530	5 648	—	1 865	—	—	17

¹ Etter oppgave fra Sogn og Fjordane Fiskesalsslagslag.

Rogaland Fiskesalgslag s/l

HOVEDKONTOR STAVANGER

Telefon sentralbord (045) 29 029

Telegramadresse Rogalandfisk

Telex: 33 069 Fonn

Avd. Haugesund telf. (047) 23 971

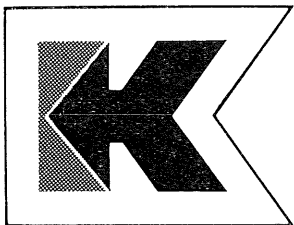
» Åkrehamn » (047) 55 400

» Egersund » (044) 91 496

Fisket etter sild og industrifisk samt brisling og makrell i uken 15/4—21/4 og pr. 21/4 1973

	I uken	I alt	Brukt til							
			Fersk, ising		Frysing		Salting	Hermetikk	Dyre- og fiskefor	Mel og olje
			Eksport	Innenl.	Konsum	Agn				
<i>Feitsildfiskernes Salgslag, Høstkontoret (Grense Jakobselv — Buholmsråsa)</i>	HI	HI	HI	HI	HI	HI	HI	HI	HI	HI
Feitsild	—	—	—	—	—	—	—	—	—	—
Småsilde	—	—	—	—	—	—	—	—	—	—
Lodde	—	10843 300	—	—	241 048	—	—	—	13 199	10589 053
Øyepål	—	—	—	—	—	—	—	—	—	—
Polartorsk	—	—	—	—	—	—	—	—	—	—
I alt.....	—	10843 300	—	—	241 048	—	—	—	13 199	10589 053
<i>Feitsildfiskernes Salgslag, Trondheimskontoret (Buholmsråsa—Stad)</i>										
Nordsjøsilde	—	6 156	—	—	5 556	—	600	—	—	—
Feitsild	—	—	—	—	—	—	—	—	—	—
Småsilde	—	—	—	—	—	—	—	—	—	—
Øyepål	2 144	18 849	—	—	—	—	—	—	—	18 849
Tobis	—	—	—	—	—	—	—	—	—	—
Kolmule	—	—	—	—	—	—	—	—	—	—
I alt.....	2 144	25 005	—	—	5 556	—	600	—	—	18 849
<i>Noregs Sildesalgslag (Sør for Stad)</i>										
Nordsjøsilde	—	20 661	—	—	17 593	—	2 384	469	—	215
Feitsild	—	10	—	10	—	—	—	—	—	—
Småsilde	—	100	—	—	—	—	—	100	—	—
Øyepål	25 581	240 746	—	—	—	—	—	—	1 078	239 668
Lodde	—	349 439	—	—	1 693	—	—	—	3 336	344 410
Tobis	1 088	1 419	—	—	—	—	—	—	—	1 419
I alt.....	26 669	612 375	—	10	19 286	—	2 384	569	4 414	585 712
Nordsjøsilde	—	26 817	—	—	23 149	—	2 984	469	—	215
Feitsild	—	10	—	10	—	—	—	—	—	—
Småsilde	—	100	—	—	—	—	—	100	—	—
Vintersilde	—	—	—	—	—	—	—	—	—	—
Islandssilde	—	—	—	—	—	—	—	—	—	—
Fjordsilde	—	9 235	5 589	3 560	—	—	86	—	—	—
Silde i alt	—	36 162	5 589	3 570	23 149	—	3 070	569	—	215
» » pr. 22/4—72	—	58 371	19 137	7 027	4 350	277	1 859	—	—	25 721
Lodde	—	11192 739	—	—	242 741	—	—	—	16 535	10933 463
Øyepål	27 725	259 595	—	—	—	—	—	—	1 078	258 517
Tobis	1 088	1 419	—	—	—	—	—	—	—	1 419
Polartorsk	—	—	—	—	—	—	—	—	—	—
Kolmule	—	—	—	—	—	—	—	—	—	—
I alt.....	28 813	11453 753	—	—	242 741	—	—	—	17 613	11193 399
» pr. 22/4—72	—	12721 879	—	—	35 546	—	—	—	9 216	12677 117
<i>Makrell (tonn)</i>										
<i>Norges Makrellag S/L, Feitsildfiskernes Salgslag</i>	—	267	—	—	—	267	—	—	—	—
Makrell i alt	—	267	—	—	—	267	—	—	—	—
« « « pr. 22/4—72	—	7 149	—	—	—	640	8	45	—	6 456
<i>Brisling (skjepper)</i>										
Sør for Stad	—	1 200 126	—	—	—	—	100	82 091	4 647	113 288
Nord for Stad	—	—	—	—	—	—	—	—	—	—
Brisling i alt	—	200 126	—	—	—	—	100	82 091	4 647	113 288
« « pr. 22/4—72	—	336 249	870	—	—	—	769	256 070	1 870	76 670

¹ Herav 199 809 skjepper havbrisling, 317 skj. kystbrisling. ² Fryst til eksport.



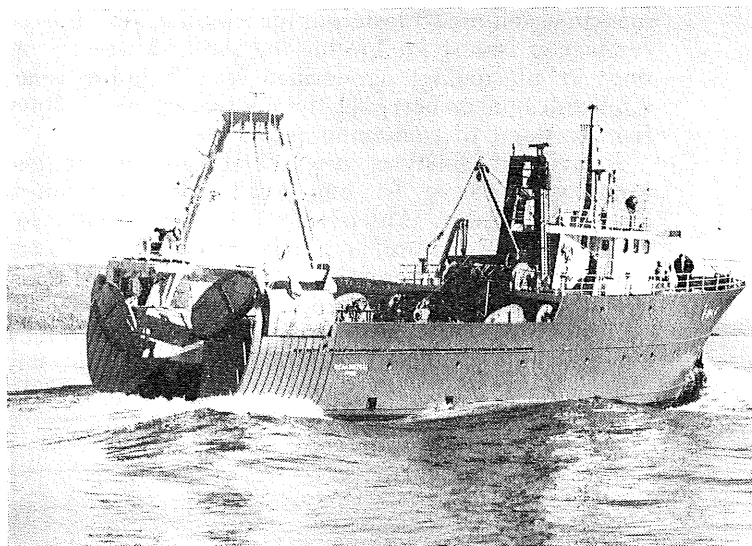
REDER OG
HJEMSTED
ØNSKES TIL LYKKE
MED
M/TR. MEHAMNTRÅL

Kaarbøs
MEK. VERKSTED A/S · HARSTAD

Dispensasjon fra forbudet mot fangst av atlantiskandisk sild i 1973.

I medhold av § 2 i Fiskeridepartementets forskrifter av 12. desember 1972 om forbud mot fangst og fangstbegrensning av atlantiskandisk sild i 1973 har Fiskeridirektøren den 25. april 1973 inntil videre dispensert fra forbudet i forskriftenes § 1 for sild fanget innenfor grunnlinjen med faststående garn for eget forbruk til agn.

Omsetning av slik sild er forbudt.



M/TR «MEHAMNTRÅL»

Den 14. april kunne Kaarbøs Mek. Verksted A/S, Harstad, overlevere verftets nybygg nr. 74, hekktråleren «Mehamntrål» til rederiet Mehamn Havfiskeselskap, Mehamn. Tråleren har med sin bruttotonnasje på 299,5 rett til å fiske inntil 4-milsgrensen. Fartøyet's lengde o.a. er 40,93 m., bredden på spant 9,0 m. og dybden til tråldekk 6,5 m. Lastekapasiteten er 300 m³ under hoveddekk og 75 m³ på hoveddekk. For brennolje er tankkapasiteten 110 m³ og for ferskvann 30 m³.

Fremdriftsmaskineriet består av en 2-takts enkeltvirkende Wichmann dieselmotor av type 6 AX, som ved 375 o/min utvikler 1500 BHK. For bedre utnyttelse av maskineffekten under sleping av trålen er det montert propellerdyse. Farten ved full maskinnyttelse er 12,6 knop. Som hjelpemaskineri er det installert 2 Volvo Penta dieselmotorer, hver på 180 hk. ved 1500 o/min. Hver motor driver en DAE generator på 140 KVA 3 x 220 V. 50 per. over gear i forkant av hovedmotor drives hydrauliske pumper for vinsjanleggene. Gearet fjernkobles fra broen. Det hydrauliske vinsjanlegget er av type KMV/Norwinch og består av to trålvinsjer, hver for 1000 favner 2³/₄" wire. Trekkraften pr. vinsj er 11,6 tonn på tom trommel ved hivehastighet på 56 m./min og på middels trommel 7 tonn ved 93 m./min. Vinsjen har automatisk spoleapparat og er beregnet for skyting av trålen på hydraulikk. Det er ennvidere levert laste/gilsonvinsj med trekkraft 10 tonn ved 26,5 m. pr. minutt, bomsvinger for lastebom, komb. anker og sveipevinsj, som er fjernstyrt, samt to høytrykkhydrauliske capstans, hver med trekkraft 2 tonn v/ 18 m./min.

Akter for styrehus er det montert nettvinsj for flytetrål.

Forskjellig fra de tidligere leverte trålere har rederiet fått montert EO-anlegg, hvilket vil si at skipet kan gå med vaktfritt maskinrom.

Det siktes på lettvindt behandling av fisken, som gjennom hydraulisk operert luke i tråldekket tas ned til inntaksbinge på mellomdekk og videre til utblødningsstank samt derfra på transportbånd til sløye-

maskin og videre til lasterom for ising i kasser. Lasterommet er isolert for kjøling, og skott, skutesider og dørk er plastbelagt og dermed lette å holde rene. Kjøleanlegget er beregnet for nedkjøling av 15 tonn fisk pr. døgn til romtemperatur $\pm 1^{\circ}$ C.

I navigasjonsutstyret inngår 2 stk. Kelvin Hughes radar med 48 og 64 n.m. rekkevidde, ennvidere Decca Navigator, Anschütz gyrokompass, autopilot og elektr. logg. Simrad-instrumenter sørger for fiske-søking. Radiotelefonisenderen er av type SSB. I utstyret inngår også VHF-anlegg, vaktmottaker m.m.

Innredningen gir køyplass til 21 manns besetning i 1- og 2-manns lugarer. Det er innredet to messer, toppmoderne bysse, proviantrom, kjøle- og frysenskap.

Skipet er i alle deler vel utstyrt for sitt virke.

FG MELDINGER FRA FISKERIDIREKTØREN

Fare ved tap av loddenot — Nøter på båtdekk må surres i dårlig vær.

Det har vist seg at snurpenøter som ligger på båtdekk og som i dårlig vær ikke er surret, representerer stor fare på flere måter. Sjøfartsdirektoratet har gjort Fiskeridirektoratet oppmerksom på dette og illustrert det med følgende eksempel:

FG Fiskerinytt fra utlandet

Dansk forslag om en nordatlantisk fiskeriordning.

Fra «Dansk Fiskeritidende» (12. april) hitsettes:

Etter meddelelser i dagspressen og et intervju med markedsminister Ivar Nørgård i TV har den danske regjering utarbeidet et forslag til en nordatlantisk fiskeripolitikk, som markedsministeren på et møte i Fellesmarkedets ministerråd har foreslått innarbeidet i EF's fiskeripolitikk.

I det memorandum som fiskeriministeren i denne forbindelse har latt utarbeide gjøres det ifølge dagbladet «Information» oppmerksom på at Grønland, Færøyane, Nord-Norge og de britiske atlantehavsøyene alle er avhengige av at fiskeriene ikke tar skade.

Forslaget er derfor at man på en eller annen måte sikrer fiskerne fra disse samfunn, og det kan blant annet gjøres ved å innføre internasjonale restriksjoner på fisket også utenfor de normale 12 miles fiskerigrenser. I det danske memorandum er man omhyggelig gått utenom å foreslå utvidelser av fiskerigrensene — det vil omgående medføre forslaget nedfrysing i EF. I stedet tales det om begrensning i fisket for nasjonaliteter som ikke umid-

Et fartøy som var omtrent halvladet med lodde og som derfor hadde god stabilitet var en kveld på vei mot losseplass. Det var sterk kuling til liten storm og høy sjø. Vind og sjø kom inn på babord side litt forenfor tvers. Farten ble etterhvert redusert til halv fart på grunn av været. En kraftig sjø slo inn over fartøyet og krenget det over mot styrbord. Akterenden på fartøyet ble samtidig presset ned i sjøen, og det førte til at loddenota ble skyllet over bord. Nota ble hengende fast i fartøyet med snurpelina, men vakthavende styrmann oppfattet hvilken fare dette representerte. Han fikk kuttet lina, og fartøyet rettet seg derved opp igjen. Nota forsvant og kunne ikke berges under de rådende værforhold.

Nota var ikke surret på båtdekket, men kraftblokka var lagt ned på nota for å holde den nede. Det har imidlertid flere ganger vist seg at dette ikke er tilstrekkelig i dårlig vær. Får sjøen revet noe av nota over bord, er det intet som kan hindre at hele nota ruser ut. Dette vil medføre en meget alvorlig fare for fartøyet ved at nota kan krenge fartøyet over og kappseise det. Nota kan også komme i propellen og gjøre fartøyet manøvreringsudyktig. En drivende not representerer dessuten en stor fare for andre fartøyer.

Sjøfartsdirektoratet uttaler at det må betraktes som slendrian og dårlig sjømannskap at en tar sjansen med usurret not. Fiskerne må være klar over den fare en usurret not i uvær representerer og sørge for at nota blir tilstrekkelig sikret under slike forhold.

delbart har geografisk forbindelse med farvannene.

I markedssekretariatet i København sies det, og det danske memorandum legger opp til en fortrinnsrett for disse fiskere, hvorimot andre nasjoner, eksempelvis britiske eller tyske fiskere som har tradisjonelle fiskeplasser i farvannene får begrensninger i fangstene, men til gjengjeld visse kompensasjoner og en rimelig avviklingsperiode.

Ytterligere er det inneholdt i det danske opplegg, at EF skal søke særavtaler med tredjeland som driver fiskeri i Nordatlanten med henblikk på begrensning av fangstkvote.

Det danske forslag er ikke et formelt sådant, men et opplegg til ministerrådet, som så forventes å be EF-kommisjonen utforme konkrete forslag til løsning av de reiste spørsmål. — — —

Hva den dypere filosofi bak det usedvanlige danske alternativ angår, kan derimot ikke herske tvil. Det klare siktemål er å ivareta færøyske og grønlandske fiskeriønsker, og regjeringen har altså ment å ha en realistisk utvei til å få dette særdeles praktisk betonte spørsmål klarlagt før FN's havrettskonferanse ved å få det inn i en ferdigpakning med etiketten: Nordatlantisk fiskeriordning.

A/s EGRSUND FRYSERI EGRSUND

Fryseri — Isfabrikk — Agnforretning

Telefoner:

Kontor : * 91 511

Etter kontortid: 90 203 — 92 795

Rapport nr. 13 om skrei- og vårtorskefisket pr. 21. april 1973

Distrikt	Ukefangst tonn	Kg fisk pr. hl lever	Tran- prosent	Antall fiske- fark.	Antall mann	Total- fangst tonn	Anvendelse				Damp- tran hl	Lever til annet hl	Rogn	
							Heng- ing tonn	Salting tonn	Fersk tonn	Filete- ring tonn			Salting hl	Fersk m.m. hl
Finnmark, vinterf.	—	—	—	—	—	10 622	759	2 617	459	6 787	791	—	214	786
Finnmark, vårfiske	1 098	1 100	45	497	1 590	8 864	1 065	1 203	238	6 358	917	—	11	114
Troms	52	1500-2000	40-41	55	102	16 808	687	11 362	585	4 174	8 757	21	5 014	3 347
Lofoten opps.d. . . .	1 861	950-1200	48	284	814	64 875	19 541	134 541	5 664	5 129	31 410	907	18 486	14 706
Lofoten for øvrig } Vesterålen }	—	—	—	—	—	15 513	1 751	8 822	1 711	3 229	7 735	736	2 340	5 544
Helgeland, Salten . .	—	—	—	—	—	557	145	149	215	48	—	574	69	233
Nord-Trøndelag . . .	—	—	—	—	—	279	35	114	48	82	56	18	3	182
Sør-Trøndelag	—	—	—	—	—	119	9	19	65	26	24	—	1	32
Møre og Romsdal . .	—	—	—	—	—	4 276	—	1 813	2 463	—	1 699	—	297	2 825
	3 011	—	—	836	2 506	121 913	23 992	60 640	11 448	25 883	51 389	2 256	26 435	42 769

1973 til 21/4 . . .	3 011	—	—	836	2 506	121 913	23 992	60 640	11 448	25 883	51 389	2 256	26 435	27 769
1972 - 22/4 . . .	6 079	—	—	1 442	4 461	192 824	19 239	117 087	18 879	37 619	94 208	1 813	19 031	23 254
1971 - 24/4 . . .	5 316	—	—	1 745	5 448	171 909	33 465	81 674	14 003	42 767	81 470	4 416	32 043	25 928
1970 - 18/4 . . .	9 890	—	—	1 962	5 927	120 617	25 760	38 274	12 781	43 802	46 722	4 343	19 887	16 917
1969 - 19/4 . . .	6 805	—	—	1 548	4 774	100 319	39 085	22 385	6 958	31 891	38 094	3 610	19 081	16 000
1968 - 20/4 . . .	6 301	—	—	1 726	5 356	91 771	31 551	30 067	6 853	23 300	33 889	3 115	15 811	13 884
1967 - 22/4 . . .	5 866	—	—	—	—	73 425	35 030	18 766	64 388	13 191	29 386	2 454	11 064	15 398
1966 - 23/4 . . .	5 677	—	—	1 791	5 579	68 741	20 578	21 680	6 427	20 056	25 705	2 976	10 325	16 349
1965 - 24/4 . . .	5 296	—	—	1 322	3 661	55 064	18 378	11 970	8 103	16 613	20 639	2 056	9 210	13 303
1964 - 18/4 . . .	4 277	—	—	1 501	5 044	53 497	21 536	16 989	5 876	9 096	22 717	2 063	10 974	15 547

Vårfisket i Finnmark.

1973 til 21/4 . . .	1 098	1 100	45	497	1 590	8 864	1 065	1 203	238	6 358	917	—	11	114
1972 - 22/4 . . .	1 487	1 000	50	789	2 339	10 058	679	3 622	523	5 234	2 762	—	—	—
1971 - 24/4 . . .	1 534	900	48	869	2 630	16 652	1 180	4 880	995	9 597	5 445	—	306	39
1970 - 18/4 . . .	5 311	1 000	47	1 203	3 552	21 170	2 319	2 830	568	15 453	4 516	—	123	37
1969 - 19/4 . . .	3 557	1 000	45	918	2 951	12 658	2 009	422	380	9 847	1 686	—	87	27
1968 - 20/4 . . .	2 876	1 000	47	954	2 830	12 478	1 609	1 299	556	9 014	2 235	—	109	2
1967 - 22/4 . . .	3 550	1 000	45	1 308	3 945	15 597	7 685	1 772	590	5 550	5 015	—	133	12
1966 - 23/4 . . .	3 657	1 200	45	1 260	3 957	13 329	2 818	2 365	517	7 629	2 528	—	—	205
1965 - 24/4 . . .	5 296	—	45	1 322	3 661	13 744	3 642	1 574	912	7 616	2 984	—	312	168
1964 - 18/4 . . .	1 295	1 200	45	1 015	3 395	6 337	2 294	901	217	2 925	730	—	137	155

¹ Herav til saltfilet 2 668 tonn. ² Herav rundfrosset 1098 tonn, hvorav Finnmark 232 tonn, Lofoten 390 tonn og Møre 476 tonn. Ennvidere til hermetikk 956 tonn, hvorav Lofoten 196 tonn, Sør-Trøndelag 7 tonn Møre 753 tonn. ³ Herav sukker-saltet 24 133 hl, hvorav Troms 5 014, Lofoten 17 642 hl, og Vesterålen-Yttersiden 1 477 hl. ⁴ Herav til hermetikk 8 414 hl, hvorav Lofoten 4 401 hl, Vesterålen-Yttersiden 2 766 hl, Nord-Trøndelag 7 hl, Sør-Trøndelag 4 hl og Møre 1 236 hl.

Det naturlige alternativ hertil: Syd-atlantisk fiskeriordning, har regjeringen derimot øyensynlig ikke tenkt nærmere over.

Svensk fiskeri mindre i 1972 enn 1971.

Statistiske Centralbyrå er nå ferdig med sine midlertidige oppgaver og disse viser at svensk fiske sank fra 217 000 tonn i 1971 til 206 000 tonn i 1972. Totalverdien økte med vel 1 mill. kr. og ble 187,5 mill. sv. kr.

Landingene i Sverige økte på alle kyststrekninger både i mengde og verdi. På Vestkysten ble det således landet 74 400 ton til verdi av 84,1 mill. kr. — en økning på 4 400 tonn og 4 mill. kr.

Direktelandingene i Danmark minket kraftig, nemlig fra 96 127 tonn i 1971

til 79 699 tonn i 1972. Salgsverdien sank samtidig fra 56,3 til 49,6 mill. kr.

For vestkystens del er konsumsilden fremdeles det viktigste fangstobjekt selv om kvantumet sank fra 55 500 tonn i 1971 til 51 200 tonn i 1972. Verdien av silde-landingene minket fra 49,7 til 45,4 mill. kr.

Som nr. to etter sild kommer reke, hvor verdien økte med ca. en halv mill. kr. til 21 967 000 kr. Rekefangsten minket derimot fra 2 548 tonn i 1971 til 2 174 tonn i 1972.

Hva industrifisk angår inntraff det uvanlige at vestkystfiskerne i 1972 landet større mengde i Sverige enn i Danmark. I alt ble det landet 67 000 tonn til verdi 13 mill. kr.

Av de øvrige fiskesorter kommer torsk foran hyse både i mengde og verdi. Det ble i 1972 fisket 7 604 tonn torsk til verdi

10,8 mill. kr. Hysefangsten lå i 1972 på 4 608 tonn mot 5 120 tonn i 1971. Salgsverdien beløp seg imidlertid begge år til 7,3 mill. kr.

Brislingutbyttet minket fra 6 100 tonn i 1971 til 5 260 tonn i 1972 og verdien fra 8,6 til 7,8 mill. kr. (Svenska Vastkustfiskaren, 10. april).

To Aberdeen-trålere solgt til Argentina.

Det er sidetrålerne «Forward Pride» og «Forward Grace», som tilhører rederi-riet J. Marr (Aberdeen) Ltd., det dreier seg om og disse skal forlate hjembyen i slutten av april. De er blitt solgt til en handelsbank i Buenos Aires, og de to 12 og 13 år gamle skip skal omrigges for det søratlantiske lysingfiske (Fishing News, 6. april).

LODDEUNDERSØKELSER I BARENTSHAVET I NOVEMBER—DESEMBER 1972

[Capelin investigations in the Barents Sea in November—December 1972]

Av
TERJE MONSTAD
Fiskeridirektorets Havforskningsinstitutt
og
SERGEJ M. KOVALYOV
PINRO Murmansk, SSSR

I forbindelse med denne artikkelen har O. ALVHEIM bearbejdet loddeprøvene, og K. LAUVÅS har foretatt aldersanalysene. I. HOFF har vært ansvarlig for de akustiske observasjoner ombord i F/F «Johan Hjort».

ABSTRACT

MONSTAD, T. og KOVALYOV, S. M. 1973. Loddeundersøkelser i Barentshavet i november—desember 1972. [Capelin investigations in the Barents Sea in November—December 1972]. *Fiskets Gang*, 59: 350—353.

During November and December investigations on capelin distribution and abundance were carried out in the Barents Sea. The area north to lat. 77°50'N, between Hope Island and long. 44°E was covered. Capelin were recorded over a large part of the investigated area.

The immature part of the stock was distributed in the northern and western area, mainly north of lat. 74°N. Mature capelin were mainly located south of lat. 74°N, between the Central Bank and the Skolpen Bank. The western limit of these recordings was approximately at long. 34°E. The southeastern limit was not located.

Immature and mature capelin were recorded in two separated layers, the first one located mainly in 50 m depth and the latter in 100—150 m. Capelin were found in water temperature between 0 and 3.5°C. Water temperatures were somewhat higher than within the same area one year earlier, and this caused the capelin distribution to be slightly more easterly. Echo recordings of capelin made during this survey represented 70 mill. hl but the whole stock was definitely not recorded. Of these, 25—30 mill. hl were found to be mature which consisted mainly of the 1969 year-class.

INNLEDNING

F/F «Johan Hjort» og det sovjetrussiske F/F «Nicolay Maslov» gjennomførte i tiden 20. november til 10. desember koordinerte loddeundersøkelser i Barentshavet. En tok sikte på å kartlegge loddebestandens utbredelse, finne dens lengde- og alderssammensetning og å finne mengdeforholdet mellom den modnende og den umodne del av bestanden.

MATERIALE OG METODER

Ombord i F/F «Johan Hjort» ble 11 kHz sonar brukt kontinuerlig. Integratoren (NAKKEN og VESTNES 1970), som hadde forsterkning 30 db og terskelverdien innstilt på 1, var tilkoblet Ek 50 kHz ekkoloddet. Dette var innstilt på sendereffekt 1/1 og hadde mottakerforsterkning $20 \log R + 2\alpha R$, 0 db.

De to integratorkanalene dekket dybdeintervallene fra overflaten til 100 m og fra 100 m til bunn. Ekko-

mengdene ble midlet for hver 5. nautiske mil, og deretter ble glidende middel for hver 25. nautiske mil utregnet og plottet på kart. Fordeling av ekkomengde på art ble foretatt etter metode beskrevet av BLINDHEIM *et al.* (1971). Metoden for beregning av bestandens størrelse er beskrevet av MIDTTUN og NAKKEN (1971) og BLINDHEIM og NAKKEN (1971).

«Nicolay Maslov» var utstyrt med sonar og to ekkolodd av sovjetrussisk type, men ikke integrator. Begge fartøyene brukte pelagisk trål og bunntål

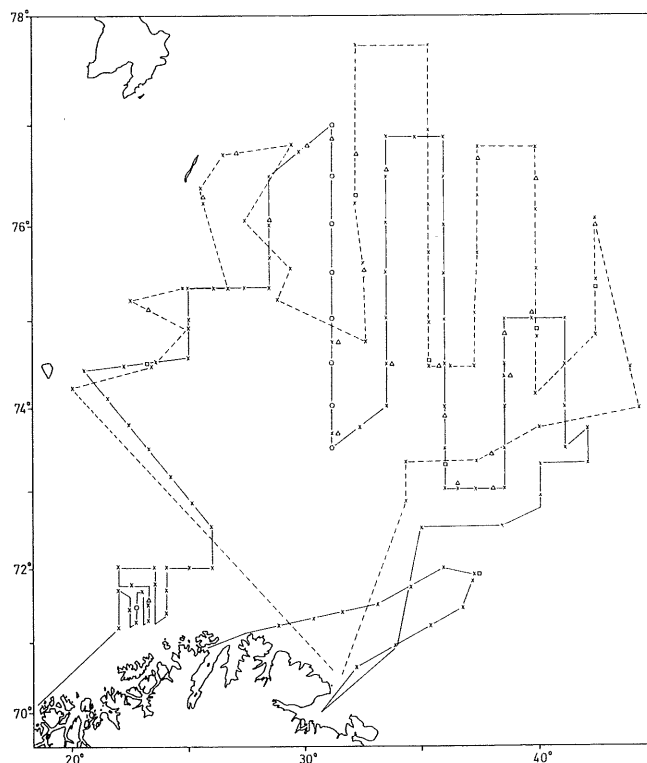


Fig. 1. Kurser og stasjoner. Hel opptrukket linje: F/F «Johan Hjort». Stiplet linje: F/F «Nicolay Maslov». Kryss) Bathytermograf, sirkel) vannhenter, triangel) pelagisk trål, kvadrat) bunntål. [Survey routes and stations. Full line: R.V. «Johan Hjort» broken line: R.V. «Nicolay Maslov». Cross) Bathytermograph, circle) Nansen cast, triangle) pelagic trawl, square) bottom trawl].

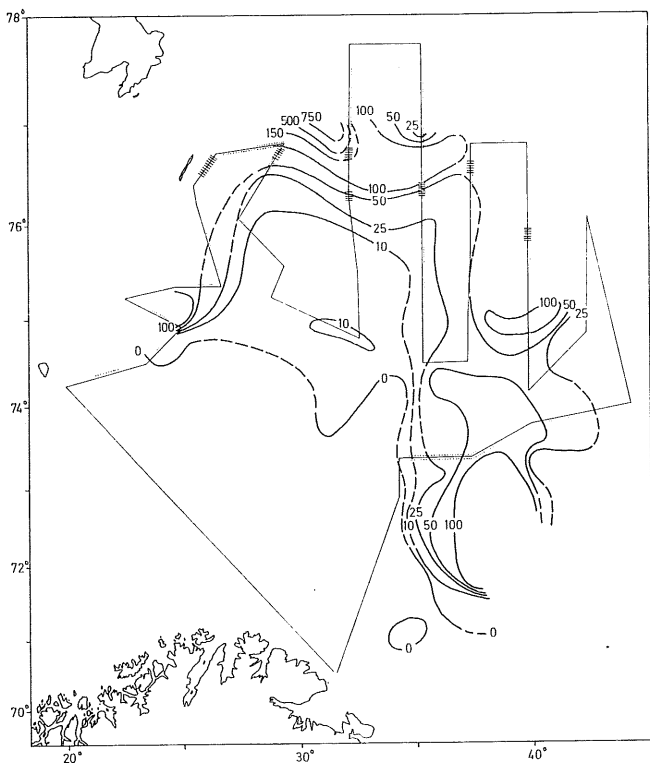


Fig. 2. Utbredelse av loddeforekomster. Isolinjer er integratorverdier (mm utslag) registrert av F/F «Johan Hjort». I figuren er innlagt kurslinjer med symboler for lodderegistrering for F/F «Nicolay Maslov». Prikker) Gode forekomster, streker) meget gode forekomster. [Distribution of capelin. Isolines are integrator values (mm deflection) recorded by R.V. «Johan Hjort». In the figure course lines with symbols of capelin registrations from R.V. «Nicolay Maslov» are indicated. Points) Good recordings, short lines) very good recordings].

for identifisering av forekomstene. Temperaturforholdene ble kartlagt med et nett av bathytermografstasjoner og kontinuerlige målinger i overflatelaget ved hjelp av sjøtermograf.

RESULTATER

Fig. 1 viser fartøyenes kurser og stasjonsnett. Det undersøkte området strakte seg fra Finnmarkskysten til 77°50'N mellom Bjørnøya og 44°Ø. Loddas utbredelse innenfor dette området er vist på Fig. 2. Den umodne delen av bestanden var vesentlig fordelt lengst nord og vest, hovedsakelig nord for 74°N, og de største ekkomengdene ble registrert mellom Hopen og 40°Ø. Den kjønnsmodne loddene ble funnet i den sydøstlige delen av det undersøkte området og sto hovedsakelig mellom Sentralbanken og Skolpenbanken. Vestlig begrensning for lodderegistreringene ble funnet ved omtrent 34°Ø, mens den sydøstlige begrensning ikke ble fastlagt.

Lodda ble registrert som slørforekomster i dyp

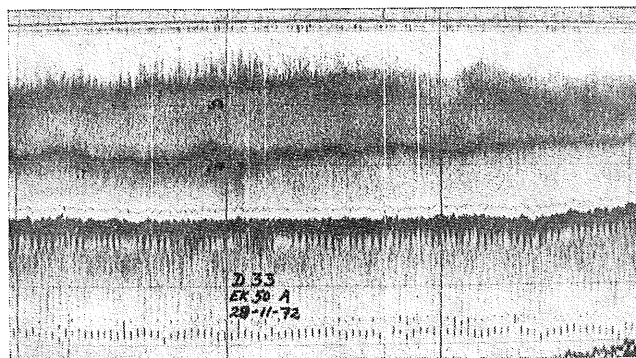


Fig. 3. Ekkoregistrering av lodde i blanding med plankton (vesentlig krill). Øverste lag er unglodd, nederste lag er voksen lodde. [Echo recordings of capelin mixed with plankton (mainly krill). The upper layer is young capelin, the lower adult capelin].

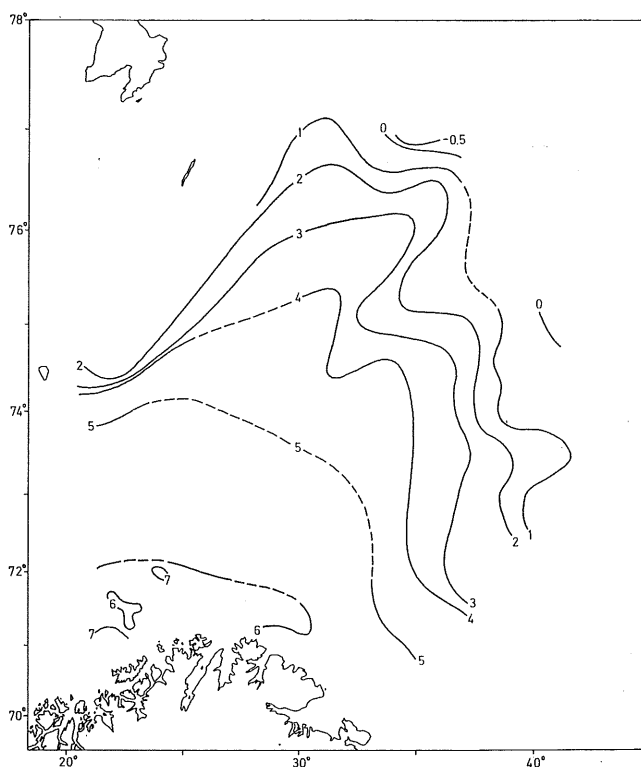


Fig. 4. Temperatur i 50 m dyp. [Temperature in 50 m depth].

varierende fra 30 til 200 m. Umodne og modnende lodde opptrådte i klart adskilte lag. Mens den umodne holdt seg vesentlig rundt 50 m dyp, ble det meste av den modnende loddene registrert i 100—150 m dyp. Bunntålfangster viste at en del kjønnsmodne loddene også sto spredt langs bunnen over relativt store områder. Fig. 3 viser et ekkogram fra et område hvor begge typer lodde ble registrert.

Forekomstene ble ofte registrert sammen med mye plankton som for det meste besto av krill (Euphausiacea).

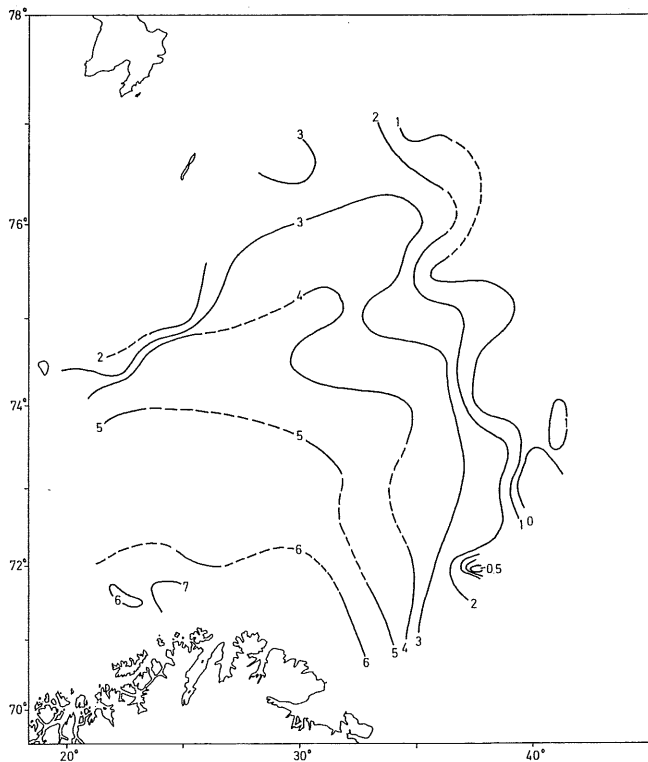


Fig. 5. Temperatur i 100 m dyp. [Temperature in 100 m depth].

I den østlige og sydøstlige delen av det undersøkte området gikk også lodda sammen med polartorsk, men for det meste i adskilte lag med polartorsken nærmest bunn. Blandingen av lodde og andre organismer vanskeliggjorde bare delvis beregningen av loddas ekkomengde. Lagdelingen av forekomstene, med den modnende lodda dypest, ble ved siden av sammensetningen i trålfangstene lagt til grunn for beregningen av mengdeforholdet mellom moden og umoden lodde.

«Johan Hjort»s registreringer (Fig. 2) tilsvarer således en total bestandsstørrelse på 70 mill. hl lodde. Av dette ble 25–30 mill. hl funnet å være modnende lodde mens resten, 40–45 mill. hl, var umoden. 0-gruppen er holdt utenfor beregningene.

Fig. 4 og 5 viser temperaturforholdene i henholdsvis 50 m og 100 m dyp. Det var forholdsvis liten forskjell i temperaturen i de to dypene. Den umodne lodda sto for det meste fordelt i vann med temperaturer mellom 0 og 3,0°C, mens den modnende lodde vesentlig ble funnet innenfor temperaturområdet mellom 1 og 3,5°C.

Alders- og lengdesammensetningen av modnende lodde er vist på Fig. 6. 1969 årsklassen dominerte med rester av 1968 årsklassen tilstede. 1970 årsklassen ble bare i liten grad funnet å være kjønnsmoden. Modnende hunnlodde ble funnet helt nede i 12,5 cm

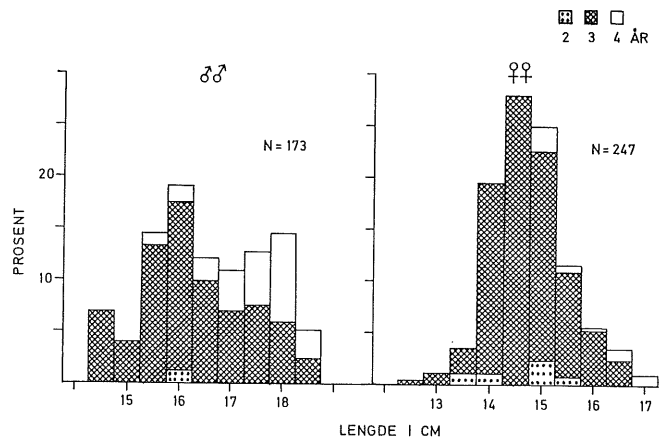


Fig. 6. Alders- og lengdefordeling av modnende lodde. [Age and length distribution of mature capelin].

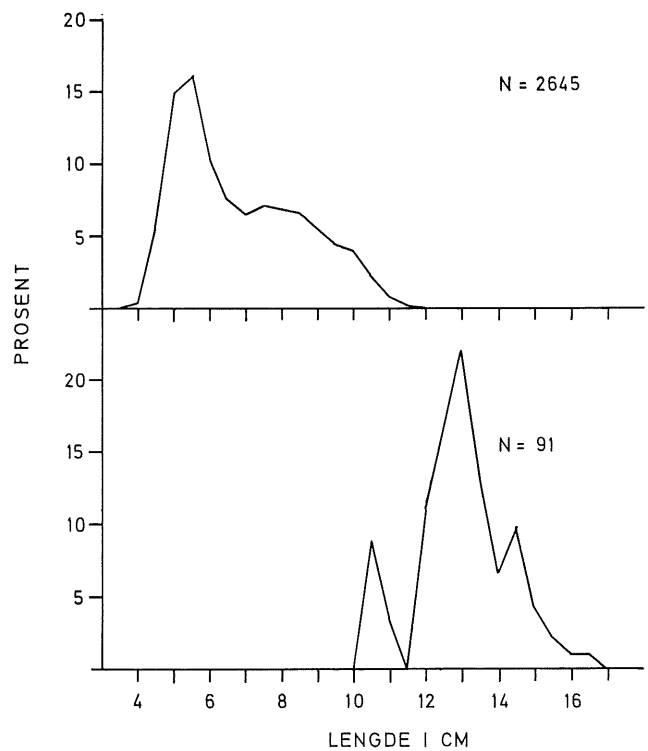


Fig. 7. Lengdefordeling av umoden lodde. Øverst) 0- og I-gruppen slått sammen, nederst) II-, III- og IV-gruppen slått sammen. [Length distribution of immature capelin. Uppermost) 0- and I-group together, lowermost) II-, III- and IV-group together.

lengdegruppen. Fig. 7 viser lengdefordelingen av umoden lodde samfengt, hvor 0- og I-gruppene er holdt adskilt fra eldre årsklasser. De største individene var i 16,5 cm gruppen. Disse relativt store lengdene skyldtes tre-åringer og også én fireåring som ennå ikke var blitt kjønnsmoden, noe som må betraktes som uvanlig.

DISKUSJON

I august 1972 ble loddebestanden funnet å være utbredt mellom 74° og 78°N fra Hopen til omtrent 60°Ø. Det meste av den modnende lodda sto da lengst nord i dette området. Det meste av unglodda ble i månedskiftet august—september registrert sydøst for den modnende delen av bestanden (GJØSÆTER *et al.* 1972). Frem til november—desember hadde størstedelen av den kjønnsmodne lodda trukket sydover og samlet seg syd for Sentralbanken. Den umodne lodda hadde vandret nordover til områdene ved Sentralbanken og Storbanken (Fig. 2). Bildet var i store lik situasjonen ett år tidligere i november—desember 1971 (JAKUPSTOVU *et al.* 1972). Lodda forekom også da i vann fra ca. 3,5°C til de lavere temperaturer i polarfronten, men polarfronten lå da noe lenger vest.

I 50 m dyp innenfor utbredelsesområdet syd for Sentralbanken var det ca. 1°C varmere vann i desember 1972 enn i desember 1971, og lodda sto følgelig noe mer østlig.

Beregningen av gytebestandens størrelse i november—desember 1972 er usikker, og 25—30 mill. hl betraktes å være alt for lavt. Dette skyldes vesentlig at hele utbredelsesområdet ikke ble dekket, og hvor meget lodde som sto øst og sydøst for det undersøkte området (Fig. 2), vites ikke. Den målte ekkomengde, som tilsvarer ca. 70 mill. hl, er omtrent det halve av det som ble funnet i august (GJØSÆTER *et al.* 1972). I november—desember ble de største mengder lodde funnet ved nordgrensen av det området «Johan

Hjort» undersøkte, langs 77°N hvor temperaturoverflaten var $\pm 1^\circ\text{C}$. Dette var umoden «Nicolay Maslov» hadde også lodderegistrert her 2 dager tidligere så langt nord som til 77°N. Polarfronten forflyttet seg imidlertid forholdsvis hurtig sydover i dette området.

Denne undersøkelsen bekrefter resultatene fra tidligere undersøkelser som har vist at loddeforekomstene i Barentshavet i 1972 var meget gode (GJØSÆTER *et al.* 1972) og at gytebestanden i 1973 for det meste ville være dannet av 1969 årsklassen.

LITTERATUR

- BLINDHEIM, J., DRAGESUND, O., HOGNESTAD, P. T., MIDTTUN, L. and NAKKEN, O. 1971. Lodde- og polartorskundersøkelser i Barentshavet i august—september 1970. *Fiskets Gang*, 57: 381—384.
- BLINDHEIM, J. and NAKKEN, O. 1971. Abundance estimates of the spawning Lofoten cod 1971. *Coun. Meet. int. Explor. Sea*, 1971 (B:15): 1—5, 3 tab., 2 fig. [Middeltun, L. and Nakken, O. 1971. On acoustic identification, sizing and abundance estimation of fish. *FiskDir. Sjøforskn. HavUnders.*, 16: 36—48.]
- GJØSÆTER, J., MIDTTUN, L., MONSTAD, T., NAKKEN, O., HOGNESTAD, O. M., SÆTRE, R. og ULLTANG, Ø. 1972. Undersøkelser av fiskeforekomster i Barentshavet og ved Storbanken i august—september 1972. *Fiskets Gang*, 58: 1010—1021.
- JAKUPSTOVU, S. H., MIDTTUN, L., MONSTAD, T., NAKKEN, O. og VESTNES, G. 1972. Loddeundersøkelser i Barentshavet i november—desember 1971. *Fiskets Gang*, 58: 239—248.
- MIDTTUN, L. and NAKKEN, O. 1971. On acoustic identification, sizing and abundance estimation of fish. *FiskDir. Sjøforskn. HavUnders.*, 16: 36—48.
- NAKKEN, O. og VESTNES, G. 1970. Ekkointegratoren. Et apparat for å måle fisketetthet. *Fiskets Gang*, 56: 932—936.

Norges utførsel av sjøprodukter fra 1. januar — 31. mars og uken som endte 31. mars 1973. Tonn.

354 F. G. nr. 17, 26. april 1973

TOLLSTEDER	Fersk storsild	Fersk vårsild	Fersk sild og brisling ellers 1103	Fersk sild og brisling i alt 11	Fersk laks 1201	Fersk kveite 1202	Fersk rød-spette 1203	Fersk hyse 1204	Fersk torsk 1205	Fersk lyr og sei 1206	Fersk lange 1207	Fersk makrell 1208	Fersk, frossen makrell-størje 1209	Fersk pigghå 1210	Fersk håbrann 1211	Fersk skate og rokke 1212	Fersk ål 1213	Annen fersk fisk 1214	Fersk fisk i alt 12	Frossen storsild 1301
	Stat. nr. 0301. 311	Stat. nr. 0301. 312	Stat. nr. 0301. 313-319	Stat. nr. 0301. 311-319	Stat. nr. 0301. 110	Stat. nr. 0301. 411	Stat. nr. 0301. 412	Stat. nr. 0301. 422	Stat. nr. 0301. 423	Stat. nr. 0301. 424-425	Stat. nr. 0301. 427	Stat. nr. 0301. 516	Stat. nr. 0301. 201	Stat. nr. 0301. 513	Stat. nr. 0301. 514	Stat. nr. 0301. 515	Stat. nr. 0301. 13+	Stat. nr. 0301.	Stat. nr. 0301. 110-138 411-519	Stat. nr. 0301. 601
06 Oslo	—	—	10	10	—	3	—	10	5	2	—	—	—	—	—	10	—	3	24	—
27 Kristiansand	—	—	52	52	—	—	1	31	1	14	—	—	—	—	—	—	—	70	128	—
31 Egersund	—	—	—	—	—	—	—	—	—	—	—	13	—	—	—	—	—	—	45	—
33 Stavanger	—	—	—	—	—	—	—	—	—	—	—	—	—	—	—	20	—	148	231	—
35 Kopervik	—	—	—	—	—	—	—	—	—	—	—	—	—	—	—	—	—	4	4	—
36 Haugesund	—	—	—	—	—	—	8	54	596	27	—	—	—	—	—	12	—	117	1 226	—
38 Bergen	—	—	—	—	—	—	—	—	—	—	—	—	—	—	—	—	—	—	—	—
39 Florø	—	—	—	—	—	3	—	2	140	364	—	—	—	—	—	16	—	15	561	—
40 Ålesund	—	—	44	44	—	—	—	2	—	—	—	—	—	—	—	—	—	—	—	—
41 Molde	—	—	—	—	—	—	—	—	—	—	—	—	—	—	—	1	—	—	6	—
42 Kristiansund	—	—	—	—	—	1	—	4	—	—	—	—	—	—	—	—	—	8	484	—
43 Trondheim	—	—	—	—	1	34	18	90	329	3	—	—	—	—	—	—	—	—	3	—
51 Bodø	—	—	—	—	—	—	1	10	2	72	—	—	—	—	—	—	—	—	85	—
53 Svolvær	—	—	—	—	—	—	—	—	—	—	—	—	—	—	—	—	—	—	5	—
55 Tromsø	—	—	—	—	—	—	—	—	—	—	—	—	—	—	—	—	—	—	9	—
56 Hammerfest	—	—	—	—	—	1	6	—	2	—	—	—	—	—	—	—	—	—	—	—
57 Vadsø	—	—	—	—	—	—	—	—	—	—	—	—	—	—	—	—	—	—	—	—
58 Vardø	—	—	—	—	—	—	—	—	—	—	—	—	—	—	—	—	—	—	—	—
61 Måløy	—	—	—	—	—	—	—	—	—	—	—	—	—	—	—	—	—	—	—	—
64 Andre	—	—	796	796	—	4	1	1	5	4	5	199	—	—	—	1	1	822	1 103	—
I alt....	—	—	901	901	1	47	51	196	1 152	416	6	212	—	1 395	8	80	1	1 235	4 800	—
I uken.....	—	—	251	251	1	3	—	4	31	5	3	—	—	91	—	2	—	135	275	—

MERK: På grunn av avrunding av tallene til nærmeste hele tonn vil summen av utførselen over de enkelte tollsteder ikke alltid stemme med tallene for «i alt». Av samme grunn vil summen av utførselen av de spesifiserte vareslag over et tollsted heller ikke stemme alltid med tallene for utførselen i alt av vedkommende varegrupper over tollstedet.

TOLLSTEDER	Frossen vårsild	Frossen sild ellers og brisling 1303	Frossen sild i alt 13	Rund-frossen laks 1401	Rund-frossen kveite 1402	Rund-frossen makrell 1403	Rund-frossen pigghå 1405	Rund-frossen håbrann 1406	Annen rund-frossen fisk 1407	Rund-frossen fisk i alt 14	Fersk el. kjølt filet, hyse 15x1	Fersk el. kjølt filet ellers 15x2	Frossen hyse-filet 1601	Frossen torske-filet 1602	Frossen sei-filet 1603	Frossen steinbit-filet 1604	Frossen uer-filet 1605	Frossen sild filet 1606	Frossen filet ellers 1607	
	Stat. nr. 0301. 602	Stat. nr. 0301. 603-609	Stat. nr. 0301. 601-609	Stat. nr. 0301. 160	Stat. nr. 0301. 711	Stat. nr. 0301. 816	Stat. nr. 0301. 813	Stat. nr. 0301. 814	Stat. nr. 0301. 171-199, 712-812, 815, 819	Stat. nr. 0301. 160-199 711-819	Stat. nr. 0301. 921	Stat. nr. 0301. 451, 459, 910 922-939	Stat. nr. 0301. 951	Stat. nr. 0301. 952	Stat. nr. 0301. 953	Stat. nr. 0301. 962	Stat. nr. 0301. 963	Stat. nr. 0301. 961	Stat. nr. 0301. 941-949 959, 969	
06 Oslo	—	1	1	8	1	3	—	—	—	11	—	—	—	—	—	—	—	—	—	28
27 Kristiansand	—	—	—	28	—	1 385	5	—	2	1 420	—	—	—	—	—	—	—	—	—	—
31 Egersund	—	—	—	—	—	240	8	—	—	248	—	—	—	—	—	—	—	—	—	—
33 Stavanger	—	—	—	4	—	13	1	—	2	19	—	—	—	—	—	—	—	—	63	1
35 Kopervik	—	—	—	—	—	164	—	—	—	164	—	—	—	—	—	193	—	—	—	—
36 Haugesund	—	—	—	—	—	135	—	—	54	188	—	—	—	594	64	13	—	—	—	—
38 Bergen	—	270	270	13	—	981	130	—	121	1 245	—	—	4	61	48	—	—	—	9	10
39 Florø	—	—	—	—	—	50	—	—	—	50	—	—	—	—	155	—	—	—	—	—
40 Ålesund	—	49	49	7	105	25	5	16	278	437	—	2	230	1 465	424	22	19	—	—	66
41 Molde	—	—	—	—	—	—	—	—	—	—	—	—	—	—	—	—	—	—	—	—
42 Kristiansund	—	—	—	7	8	—	—	—	—	—	—	—	—	—	—	—	—	—	—	—
43 Trondheim	—	—	—	—	—	—	—	—	—	—	—	—	—	—	—	—	—	—	—	—
51 Bodø	—	1	1	—	—	—	—	—	—	—	—	—	—	—	—	—	—	—	—	—
53 Svolvær	—	—	—	—	—	—	—	—	—	—	—	—	—	—	—	—	—	—	—	—
55 Tromsø	—	—	—	1	1	—	—	—	—	—	—	—	—	—	—	—	—	—	—	—
56 Hammerfest	—	—	—	—	—	—	—	—	—	—	—	—	—	—	—	—	—	—	—	—
57 Vadsø	—	—	—	—	—	—	—	—	—	—	—	—	—	—	—	—	—	—	—	—
58 Vardø	—	—	—	—	—	—	—	—	—	—	—	—	—	—	—	—	—	—	—	—
61 Måløy	—	64	64	1	—	113	950	2	—	—	—	—	—	—	—	—	—	—	—	—
64 Andre	—	14	14	—	1	172	—	—	—	—	—	—	—	—	—	—	—	—	—	—
I alt....	—	400	400	70	118	3 279	1 101	18	1 705	6 291	1	161	1 949	8 466	8 221	541	218	185	1 234	
	—	23	23	4	2	334	87	—	70	496	—	—	130	1 686	635	20	15	22	82	

TOLLSTEDER	Frossen filet i alt	Saltet torsk-fisk i alt	Saltet storsild og vårsild 1801	Saltet bank-sild 1802	Saltet islands-sild 1803	Saltet sild ellers 1804	Saltet sild i alt 18	Annens saltet fisk i alt 19x1	Tørrfisk torsk 19x2	Tørrfisk sei 19x3	Tørrfisk ellers 19x4	Klipp-fisk torsk 19x5	Klipp-fisk lange 19x6	Klip-fisk eller 19x7	Løyskt sild 19x8	Hummer 20x1	Reker 20x2	Medisin-tran 2103	Veteri-nær-tran 2104
	Stat. nr. 0302. 941-969	Stat. nr. 0302. 311-319	Stat. nr. 0302. 201-202	Stat. nr. 0302. 204-205	Stat. nr. 0302. 206	Stat. nr. 0302. 203-208	Stat. nr. 0302. 201-208	Stat. nr. 0302. 551-559	Stat. nr. 0302. 403-406	Stat. nr. 0302. 407-408	Stat. nr. 0302. 401-402, 409	Stat. nr. 0302. 503	Stat. nr. 0302. 505	Stat. n 0302. 501-504, 509	Stat. nr. 0302. 602	Stat. nr. 0303. 100	Stat. nr. 0303.307 308.1605 211, 219	Stat. nr. 1504. 601	Stat. nr. 1504. 602
06 Oslo	—	—	—	—	—	1	1	—	13	8	2	—	—	—	—	—	10	17	257
27 Kristiansand	31	16	—	—	—	2	2	—	—	—	—	11	—	—	—	6	244	—	—
31 Egersund	13	—	—	50	—	—	50	—	—	—	—	—	—	—	—	—	139	—	—
33 Stavanger	139	—	—	94	—	—	94	—	—	—	—	—	9	—	—	8	88	—	—
35 Kopervik	193	—	—	13	—	—	13	—	—	—	—	—	—	—	—	—	—	—	—
36 Haugesund	671	—	—	206	—	—	132	338	27	—	—	—	—	—	—	—	—	—	—
38 Bergen	131	33	—	1 242	—	—	—	—	661	298	152	18	—	—	17	18	10	105	988
39 Florø	155	—	—	—	—	—	—	—	—	—	—	—	—	—	—	—	—	—	—
40 Ålesund	2 226	478	—	—	—	13	13	—	—	92	1	5 459	2 174	5 152	168	—	34	162	907
41 Molde	—	—	—	—	—	57	57	—	—	—	—	—	—	—	—	—	—	—	—
42 Kristiansund	1 913	104	—	—	—	29	29	—	29	68	42	1 730	615	1 300	—	—	1	—	485
43 Trondheim	5 176	—	—	—	—	343	343	—	266	45	203	—	5	—	—	—	15	—	—
51 Bodø	181	6	—	—	—	170	170	—	78	1	1	513	—	—	—	—	6	—	—
53 Svolvær	2 685	14	—	—	—	236	236	—	388	24	130	—	—	—	—	—	—	—	—
55 Tromsø	3 018	282	—	8	—	66	74	—	414	103	67	36	6	51	—	—	86	—	—
56 Hammerfest	2 132	52	—	18	—	1	20	—	161	90	22	—	—	—	—	—	13	—	—
57 Vadsø	55	—	—	—	—	—	—	—	—	—	—	—	—	—	—	—	—	—	—
58 Vardø	811	—	—	—	—	—	—	—	—	—	—	—	—	—	—	—	—	—	—
61 Måløy	1 122	1	—	1	—	—	1	—	—	—	1	383	113	425	—	—	—	—	28
64 Andre	162	8	—	287	—	156	443	—	14	31	26	19	—	—	—	1	105	3	14
I alt...	20 814	995	—	1 919	—	1 206	3 125	28	2 025	760	646	8 169	2 923	6 927	185	34	752	287	2 680
I uken	2 589	13	—	63	—	13	75	—	94	68	43	271	33	187	15	1	139	52	175

TOLLSTEDER	Industri-tran, bl. og avf. tran, olje 2105	Annens tran 2106	Tran i alt 21	Sild- og fiske-olje 22x1	Herme-tisk brisling 2301	Herme-tisk småsild 2302	Kippers 2304	Annens sild-herme-tikk 2305	Melke 2306	Middags-hermetikk i mlt. hermetikk rogn 2307	Annens fiske-herme-tikk 2308	Fiske-herme-tikk i alt 23	Andre fiske-produkter 24x1	Spesial-be-handlet sild 25x1	Sukker-saltet og annen salt rogn 25x2	Skaldyr-herme-tikk 25x3	Silde-og fiskemel 25x4	Tang-og taremel 25x7	Rogn utjenlig til men-neske-føde 25x8	Rå sel-skinn 25x9
	Stat. nr. 1504. 603-604	Stat. nr. 1504. 609	Stat. nr. 1504. 601-609	Stat. nr. 1504. 700	Stat. nr. 1604. 111-113	Stat. nr. 1604. 114-119	Stat. nr. 1604. 201	Stat. nr. 1604. 150 205-209	Stat. nr. 1604. 701	Stat. nr. 1604. 602, 702	Stat. nr. 1604. 320-390 603, 709	Stat. nr. 1604.	Stat. nr. 1604.909 501, 509, 802, 809	Stat. nr. 1604. 401-409 801, 901	Stat. nr. 0302.700 1604 606-609	Stat. nr. 1605. 110-199	Stat. nr. 2301. 400	Stat. nr. 1405. 004	Stat. nr. 0515. 005	Stat. nr. 4301. 601-609
06 Oslo	1 287	—	1 561	—	—	101	—	11	—	5	2	119	21	—	2	3	20	—	—	2
27 Kristiansand	—	—	—	—	—	—	—	—	—	—	17	17	—	37	—	—	—	—	—	—
31 Egersund	—	—	—	6 676	—	—	—	—	—	—	—	—	—	—	—	—	3 602	—	—	—
33 Stavanger	—	—	—	—	998	2 855	127	54	—	28	156	4 217	—	135	—	27	—	—	—	—
35 Kopervik	—	—	—	—	—	—	—	—	—	—	—	—	—	43	—	—	3 009	275	—	—
36 Haugesund	18	—	18	793	—	7	—	—	—	—	7	14	289	—	—	—	6 658	—	—	—
38 Bergen	1 217	8	2 319	9 419	298	1 252	179	—	36	17	—	1 781	56	205	136	1	6 129	20	—	33
39 Florø	—	—	—	—	—	—	—	—	—	—	—	—	—	—	—	—	2 089	—	—	—
40 Ålesund	348	3	1 420	1 429	4	45	—	—	27	118	—	195	108	—	6	33	7 020	—	—	3
41 Molde	—	—	—	—	—	—	—	—	—	—	—	—	—	—	—	—	3 272	—	—	—
42 Kristiansund	432	—	917	—	7	95	2	—	20	—	—	124	60	—	—	47	9 807	1 384	—	—
43 Trondheim	—	—	—	—	—	126	1	—	7	61	5	200	1 959	27	5	8	930	160	—	—
51 Bodø	—	—	—	1 308	—	—	—	—	—	—	—	—	5	—	—	—	5 086	175	—	—
53 Svolvær	—	—	—	—	—	—	—	—	—	45	—	45	—	—	—	—	3 806	—	—	—
55 Tromsø	—	—	—	1 574	—	—	—	—	—	—	—	9	—	—	1	—	8 171	—	—	3
56 Hammerfest	—	—	—	—	—	—	—	—	—	9	9	1 618	—	—	—	—	9 452	—	—	—
57 Vadsø	—	—	—	4 344	—	—	—	—	—	—	—	—	—	—	—	—	6 159	—	—	—
58 Vardø	—	—	—	—	—	—	—	—	—	—	—	—	—	—	—	—	528	—	—	—
61 Måløy	—	20	49	1 239	12	39	—	—	7	31	—	89	—	—	—	—	4 419	—	—	—
64 Andre	598	—	614	2 633	—	7	—	25	—	115	19	166	63	59	21	2	7 708	—	—	—
I alt...	3 900	32	6 899	29 415	1 319	4 527	309	90	96	420	208	6 970	3 913	793	170	120	87 864	2 014	—	40
I uken	197	—	424	3 009	130	252	25	7	8	33	16	472	369	79	2	20	6 986	543	—	5

