

FISKETS GANG

UTGITT AV FISKERIDIREKTØREN, BERGEN

FG

25. OKTOBER 1973

43

FISKETS GANG

25. OKTOBER 1973—59. ÅRGANG

43

AV INNHOLDET I DETTE NR.:

	Side
Meldinger fra Fiskeridirektøren . .	759
Foreløpige oppgaver over fisk og skalldyr omsatt av Norges Rå- fisklag pr. 30. september 1973 . .	759
Undersøkelser av sildas vandringer i Lindåspollene	763
Mengde- og verdiutbyttet av det norske fisket i juli 1973 og jan- juli 1972 og 1973	769

Ansvarlig utgiver:
FISKERIDIREKTØREN

Redaktør:
kontorsjef Håvard Angerman

FISKETS GANG's adresse:
Fiskeridirektoratet
Postboks 185/86
5001 Bergen
Telefon: (05) 23 03 00

UTKOMMER HVER TORSDAG

Abonnement kan tegnes ved alle poststeder ved innbetaling av abonnementsbeløpet på postgirokonto 69181, eller på bankgirokonto 8301/08/01 474 Bergens Kreditbank eller direkte i Fiskeridirektoratets kassakontor.

Abonnementsprisen på Fiskets Gang er kr. 40.00 pr. år. Til Danmark, Island og Sverige kr. 40.00 pr. år. Øvrige utland kr. 50.00 pr. år. Pristariff for annonser kan fåes ved henvendelse til Fiskets Gang.

VED ETTERTRYKK FRA FISKETS GANG
MÅ BLADET OPPGIS SOM KILDE

Fiskerioversikt for uken som endte 21. oktober 1973.

Fiskeforholdene var forholdsvis bra i uken som endte 21. oktober. Finnmark hadde forholdsvis bra med torsk og hyse denne uke, men mindre sei, hvilket vel hører til årstiden. Også Troms hadde bra med fisk, og likeledes distriktene sørover. Bankfiskutbyttene på Møre-Vestlandet holder seg bra oppe. Det landes snurpefangster av makrell for konsum. Feitsildkvoten nord for 62° på 10 000 hl, som kunne utnyttes fra 16. oktober, er blitt fylt. Tyngden av fisket lå på Sunnmøre, ellers nordover til Trondheimsfjorden.

Fisk m.v. utenom sild, brisling og øyepål.

Finnmark: Det meldes om ukefangst på 2 500,1 tonn fisk og 6,3 tonn reke mot 1 774 og 5,4 tonn uken før. Deltakelsen på 512 fartøyer innbefattet 23 trålere, 470 dekkete og 19 åpne motorfarkoster med i alt 1 604 mann. Uken før deltok 293 fartøyer med 1 007 mann. Av ukens fiskefangst ble 789,1 tonn landet av trålerne, 744,3 tonn ble tatt med garn og not, 833 tonn med line og 133,7 tonn med snøre. Av de enkelte fiskesorter ble det landet: Torsk 705,5 tonn, hyse 789,9 tonn, sei 850,1 tonn, brosme 39,4 tonn, kveite 2,5 tonn, flyndre 4,9 tonn, steinbit 8,5 tonn, uer 28,9 tonn og blåkveite 70,4 tonn.

Troms: Landingene i fylkets kystkommuner denne uke utgjorde i henhold til Fiskeriinspektørens oppgave 1 617,2 tonn fisk og reke mot 979,6 tonn uken før. Ukefangsten inkluderer 216,6 tonn torsk, 766,5 tonn sei, 58 tonn brosme, 165,5 tonn hyse, 2,7 tonn kveite, 327,3 tonn blåkveite, 0,4 tonn flyndre, 23,5 tonn uer, 0,6 tonn steinbit og 56,2 tonn reke.

Andenes: En tråler kom inn fra Bjørnøyområdet med 80 tonn fisk, for det meste blåkveite. Det lokale fiske (også Nordmjøle) ga for seigarnbåter 800/1 200 kg, båter med blåkveitegarn 1000/2 400 kg, linebåter 1 100/2 000 kg, mest hyse, og juksabåter 250/400 kg pr. snøre, mest sei.

Sør-Helgeland — Sør-Trøndelag: Dette område hadde i uken som endte 14. oktober fisketilgang på 447 tonn, hvorav 37 tonn torsk, 208 tonn sei, 5 tonn lyr, 9 tonn lange, 6 tonn brosme, 9 tonn hyse, 4 tonn kveite, 2 tonn rødspette, 7 tonn uer, 1 tonn steinbit, 1 tonn annen fisk, 6,5 tonn reke og 151,4 tonn krabbe. I beretningsuken foregikk det en del seinotfiske. Det ble høvet direkte fra notkast 33 tonn og låssatt levende 73 tonn.

Levende fisk: Fra Råfisklagets distrikt ble det denne uke ført 32 tonn levende torsk til Trondheim. Hordafisk,

**Handbrakt fisk i Finnmark i tiden 1. januar –
20. oktober 1973.**

Fiskesort	Mengde	Anvendt til					
		Ising og frysing		Salting	Henging	Hermetikk	Oppmalning
		Rund	Filet				
Skrei	10 622	459	6 787	2 617	759	—	—
Loddetorsk .	18 577	582	14 269	1 394	2 332	—	—
Annen torsk .	10 682	648	8 736	923	375	—	—
Hyse	29 827	1 748	27 586	147	346	—	—
Sei	27 535	945	14 458	9 194	2 937	—	1
Brosme	470	—	—	—	470	—	—
Kveite	132	132	—	—	—	—	—
Blåkveite . .	2 366	2 366	—	—	—	—	—
Flyndre	137	137	—	—	—	—	—
Uer	837	837	—	—	—	—	—
Steinbit . . .	1 053	1 053	—	—	—	—	—
Reke	682	682	—	—	—	—	—
Annen fisk . .	197	—	—	—	—	—	197
I alt	103 117	9 589	71 836	14 275	47 219	—	198
« pr.21/10-72	98 176	14 201	61 777	16 207	5 983	—	8
« pr.23/10-71	112 569	11 709	74 437	21 713	4 720	—	—

¹ Lever 14 566 hl.

² Rogn 12 085 hl, hvorav 214 hl saltet og 786 hl fersk.

³ Damptran 3 154 hl. ⁴ Herav 89 tonn rotsjær.

Bergen, mottok fra samme distrikt 9 tonn, mens man innen Hordaland hadde 0,5 tonn levende torsk og 19 tonn levende småsei. Rogaland hadde 5 tonn levende fisk.

Møre og Romsdal: På Nordmøre hadde man i uken som endte 14. oktober 349 tonn fisk og skalldyr, nemlig 15 tonn torsk, 63 tonn sei, 5 tonn lyr, 41 tonn lange, 3 tonn blålange, 171 tonn brosme, 2 tonn hyse, 7 tonn kveite, 1 tonn rødspette, 3 tonn uer, 1 tonn steinbit, 1 tonn annen fisk, 0,2 tonn hummer, 3,2 tonn reke og 31,7 tonn krabbe. I beretningsuken var det bare så som så med seifisket. Det ble låssatt 3 fangster på til sammen 35 tonn og håvet en fangst på 12 tonn. En linebåt kom inn fra Halten/Sklinna-bankene med 70 tonn brosme og lange.

Sunnmøre og Romsdal: Fra kyst og nære bank-områder ble det landet 612,3 tonn fisk, hvorav 9 tonn torsk, 53 tonn sei, 163 tonn lange, 130 tonn blålange, 248 tonn brosme, 4 tonn hyse, 4 tonn kveite, 0,2 tonn flyndre, 0,5 tonn hå, 3 tonn skate og 3 tonn diverse fisk.

**Handbrakt fisk i Troms i tiden 1. januar –
20. oktober 1973.**

Fiskesort	Mengde	Anvendt til					
		Ising og frysing		Salting	Henging	Hermetikk	Dyrefor
		Rund	Filet				
Skrei	16 808	585	4 174	11 362	687	—	—
Annen torsk .	10 469	337	6 945	2 660	527	—	—
Sei	18 373	4	5 496	10 616	2 257	—	—
Lange	36	—	5	31	—	—	—
Brosme	1 027	—	4	583	440	—	—
Hyse	3 482	450	2 963	1	68	—	—
Kveite	35	35	—	—	—	—	—
Blåkveite . .	2 468	852	1 616	—	—	—	—
Flyndre	1	1	—	—	—	—	—
Uer	683	112	571	—	—	—	—
Steinbit . . .	506	30	476	—	—	—	—
Annen	—	—	—	—	—	—	—
Reke	2 722	2 681	—	—	—	41	—
I alt	56 610	5 087	22 250	25 253	3 979	41	—
« pr.21/10-72	73 926	5 617	30 934	33 762	3 588	25	—
« pr.23/10-71	71 512	4 917	29 975	33 691	2 876	53	—

¹ Tran 8 775 hl. Rogn 8 361 hl, hvorav sukkersaltet 5 014 hl, fersk 1627 hl og dyrefor 1720 hl.

Fjerne farvann: En linebåt kom til Ålesund fra Newfoundland med 46 tonn saltfisk. Fartøyet hadde måttet avbryte turen på grunn av maskinskade.

Sogn og Fjordane: Det ble landet 415 tonn fisk denne uke, nemlig 8 tonn torsk, 12 tonn sei, 77 tonn lange, 28 tonn brosme, 276 tonn hå, 3 tonn hyse, 7 tonn lyr og 4 tonn diverse fisk.

Hordaland: Man hadde fiskeutbytte på 19,5 tonn levende fisk, 20 tonn sløyet fisk og 25 tonn pigghå.

Rogaland: Det meldes om landinger av 5 tonn levende fisk, 70 tonn sløyet fisk, 50 tonn rund pigghå og om levering av 4 tonn ål.

Skagerakkysten: Her ble det landet 65 tonn fisk.

Oslofjorden: Av fisk hadde Fjordfisk denne uke 8 tonn samt 230 kasser (à 20 kg) forfisk.

Makrellfisket: Distriktet nord for Stad melder om økninger i de der landete makrellkvanta på 1 564 hl,

Fisk brakt i land i Vesterålen—Nord-Helgeland i tiden 1. januar — 6. oktober 1973.¹

	Mengde	Anvendt til					
		Fersk	Fryst	Salting	Henging	Hermetikk	Oppmalning
Uken 6/10	1 868	146	1 344	197	165	11	5
I alt pr. 29/9	130 815	10 428	40 274	52 791	26 646	43	633
I alt pr. 6/10	2132 683	10 574	41 618	52 988	26 811	54	638
I alt pr. 7/10 1972	163 596	11 543	46 449	85 544	19 697	—	363

¹ I følge oppgaver fra Råfisklaget, Svolvær.

² Dessuten av sjøtilvirket fisk:

pr. 29/9— 172 tonn saltfisk, 330 tonn tørrfisk.

pr. 6/10— 172 tonn saltfisk, 339 tonn tørrfisk.

pr. 6/10— 682 tonn reke, 54 tonn krabbe.

som ble benyttet til frysing for agn, 6 272 hl frosset for konsum og 5 191 hl til mel og olje. Sør for Stad ble det i uken av harpefisk landet 26 tonn og av snurpefisk landet 1 514 tonn, alt for konsumformål.

Skalldyr: Av reke hadde Fjordfisk denne uke 3,5 tonn kokte og 6,5 tonn rå, Skagerakfisk 12 og 8 tonn og Rogaland Fiskesalslag 4 og 1 tonn. Ennvidere melder Troms om 56,2 tonn reke og Finnmark om 6,3 tonn. I uken til 14. oktober hadde området Sør-Helgeland — Sør-Trøndelag 6,5 tonn reke og Nordmøre 3,2 tonn. **Hummer:** Denne uke hadde Sogn og Fjordane 0,7 tonn og Rogaland 2 tonn hummer, foregående uke Nordmøre 0,2 tonn og hittil i sesongen Fjordfisk 5,8 tonn. **Krabbe:** Foregående uke hadde området Sør-Helgeland — Sør-Trøndelag 151,4 tonn krabbe, hvorav 123,3 tonn til hermetikk, og Nordmøre 31,7 tonn, hvorav 31,6 tonn til hermetikk. Sogn og Fjordane melder denne uke om 5 tonn krabbe til hermetikk, Hordaland om 32,1 tonn, mens Fjordfisk hittil har hatt 3,6 tonn krabbe.

Sild, brisling og øyepål.

Feitsildfisket: Det meldes om følgende sildefangster, alle i gruppe 1, innen området Troms—Nord-Trøndelag: Kalfjord 20 og Kvæfjord 8 hl, Hamarøy 9,

Fisk brakt i land i Sør-Helgeland—Sør-Trøndelag i tiden 1. januar — 13. oktober 1973.¹

Fiskesort	Mengde	Anvendt til					Fiske- mel og dyre- for
		Ising og fry- sing	Sal- ting	Hen- ging	Her- me- tikk		
	tonn	tonn	tonn	tonn	tonn	tonn	tonn
Torsk	2 409	1 570	395	410	34	—	—
Sei	3 776	4 522	1 564	1 635	55	—	—
Lyr	102	99	3	—	—	—	—
Lange	459	16	250	193	—	—	—
Blålange	39	3	31	5	—	—	—
Brosme	720	31	225	464	—	—	—
Hyse	442	438	—	3	1	—	—
Kveite	106	106	—	—	—	—	—
Rødspette	21	21	—	—	—	—	—
Mareflyndre	32	32	—	—	—	—	—
Uer	120	120	—	—	—	—	—
Steinbit	6	6	—	—	—	—	—
Skate og rokke	3	3	—	—	—	—	—
Håbrann	—	—	—	—	—	—	—
Pigghå	5	5	—	—	—	—	—
Reke	304	304	—	—	—	—	—
Krabbe	877	159	—	—	718	—	—
Annen fisk	54	51	—	3	—	—	—
I alt	213 475	7 486	2 468	2 713	808	—	—
« 14/10 1972	14 255	8 699	2 947	2 569	40	—	—
« 16/10 1971	14 600	7 607	4 487	2 325	181	—	—

¹ I følge oppgaver fra Norges Råfisklag, Trondheim.

² Lever 153 hl, rogn 100 hl. ³ Herav 46 tonn levende sei.

Steigen 180, Lofoten 75, Helgeland 55 og Nord-Trøndelag 20 hl.

Om den for notfiske den 16. oktober åpnete kvote på 10 000 hl melder Feitsildfiskernes Salslag at den er full-utnyttet. Størst fiske med ca. 4 000 hl har det vært på Sunnmøre, og hovedtyngden er i det hele tatt på strekningen Sunnmøre—Trondheimsfjorden. Fangstene, som er låssatte, fordeles nå til kjøperne.

Sør for Stad hadde man ingen feit- eller småsildfangster denne uke.

Fjordsild: Det ble fisket 27 tonn fjordsild i Fjordfisks distrikt og 20 tonn i Skagerakfisks. Av ukefangsten på til sammen 47 tonn ble 8 tonn iset for eksport, 1 tonn saltet og 38 tonn solgt fersk innlands.

Brisling: Nord for Stad ble det levert 1 495 skjep- per brisling, for det meste fisk over 11,5 cm, til hermetikk. Sør for Stad utgjorde opptaket 8 871 skjep-

**Fisk brakt i land i Møre og Romsdal fylke i tiden
1. januar—13. oktober 1973.¹**

Fiskesort	Mengde	Anvendt til				
		Ising og fry- sing	Sal- ting	Heng- ing	Her- me- tikk	Fiske- mel og dyre- for
	tonn	tonn	tonn	tonn	tonn	tonn
Skrei	⁵ 4 276	1 710	1 813	—	753	—
Annen torsk....	17 406	7 623	9 563	—	220	—
Sei	21 491	7 337	⁶ 11 729	1 985	440	—
Lyr.....	165	155	—	—	10	—
Lange	11 653	1 631	8 448	1 574	—	—
Blålange	2 034	—	2 034	—	—	—
Brosme.....	8 132	3	7 617	512	—	—
Hyse.....	1 895	1 791	74	—	30	—
Kveite	365	365	—	—	—	—
Blåkveite	330	330	—	—	—	—
Rødspette	41	41	—	—	—	—
Mareflyndre ...	5	5	—	—	—	—
Ål.....	24	24	—	—	—	—
Uer	237	237	—	—	—	—
Steinbit	10	10	—	—	—	—
Skate og rokke .	125	125	—	—	—	—
Håbrann	—	—	—	—	—	—
Pigghå	162	162	—	—	—	—
Makrellstørje ..	—	—	—	—	—	—
Annen fisk.....	127	127	—	—	—	—
Hummer	2	2	—	—	—	—
Reke	1 506	1 506	—	—	—	—
Krabbe	201	3	—	—	198	—
I alt	² 70 187	⁷ 23 187	41 278	4 071	1 651	—
Herav:						
Nordmøre	17 798	6 154	⁸ 9 655	1 821	168	—
Sunnmøre og Romsdal	52 389	17 033	⁴ 31 623	2 250	1 483	—
I alt 14/10 1972	82 105	33 738	42 752	4 065	1 471	79
« 16/10 1971	70 806	20 720	46 482	1 665	1 891	48

¹ Etter oppgaver fra Norges Råfisklag, Sunnmøre og Romsdal Fiskesalslag. Omfatter også fisk fra fjerne farvann. Saltfisk er omregnet til sløyd hodekappet vekt ved å øke saltfiskvekten med 110%. ² Lever 388 hl. ³ Herav 435 tonn saltfisk og 912 tonn råfisk. ⁴ Herav 4 229 tonn saltfisk og 8 881 tonn råfisk. ⁵ Tran 1 699 hl. Rogn 3 122 hl, herav til hermetikk 1 236 hl. ⁶ Herav tilvirket 4 138 tonn som ryggsei på Nordmøre. ⁷ Herav 7 160 tonn til filet.

per, hvorav 3 436 skjepper ble levert til ansjosproduksjon og 5 435 skjepper til hermetikk. Brislingen karakteriseres nå kvalitativt som såkalt vinterbrisling og hermetiseres som sildesardiner.

Øyepål: Det ble landet 2 836 hl nord for Stad og herav gikk 37 hl til for, 2 799 hl til mel og olje. Sør for Stad ble det landet 48 499 hl, alt til mel og olje.

**Fisk brakt i land i Sogn og Fjordane i tiden
1. januar—20. oktober 1973.¹**

Fiskesort	Mengde	Anvendt til					
		Ising og frysing		Sal- ting	Heng- ing	Her- metikk	Fiske- mel
		Rund	Filet				
	tonn	tonn	tonn	tonn	tonn	tonn	tonn
Torsk	294	240	—	54	—	—	—
Sei	4 012	1 006	1 666	1 038	302	—	—
Lyr	119	119	—	—	—	—	—
Lange	2 343	—	—	1 793	550	—	—
Blålange....	50	—	—	50	—	—	—
Brosme.....	989	—	—	989	—	—	—
Hyse.....	114	114	—	—	—	—	—
Uer	—	—	—	—	—	—	—
Ål	—	—	—	—	—	—	—
Kveite	23	23	—	—	—	—	—
Flyndre	—	—	—	—	—	—	—
Blåkveite ...	—	—	—	—	—	—	—
Skate	—	—	—	—	—	—	—
Pigghå	10 571	10 571	—	—	—	—	—
Lysing	6	6	—	—	—	—	—
Kolmule....	—	—	—	—	—	—	—
Steinbit	—	—	—	—	—	—	—
Makrellstørje	—	—	—	—	—	—	—
Hummer ...	3	3	—	—	—	—	—
Reke	—	—	—	—	—	—	—
Krabbe	35	—	—	—	—	35	—
Annen fisk ..	212	—	—	—	—	—	212
I alt	18 771	12 082	1 666	3 924	852	35	212
«pr.21/10-72	22 012	13 623	2 985	4 578	657	18	161
«pr.23/10-71	18 180	14 637	3 188	181	82	82	92

¹ Etter oppgave fra Sogn og Fjordane Fiskesalslag.

Summary.

The landings of demersal species were rather good in Finnmark and Troms in the week ending October 21st. Finnmark had landings of 2 500 tons or some 700 tons more than last week. Fishing for saithe, mainly by purse seine nets, are decreasing as to be expected at this time of the year. The landings in Troms amounted to 1 617 tons compared with 980 tons last week. Good longline catches are still landed in Møre and on Vestlandet.

The landings of pelagic species were few.

Fisket etter sild og industrifisk samt brisling og makrell i uken 14/10—20/10 og pr. 20/10 1973

	I uken	I alt	Brukt til							
			Fersk, ising		Frysing		Salting	Hermetikk	Dyre- og fiskefor	Mel og olje
			Eksp.ort	Innenl.	Konsum	Agn				
<i>Feitsildfiskernes Salgslag, Harstadkontoret (Grense Jakobselv — Buholmsråsa)</i>	HI	HI	HI	HI	HI	HI	HI	HI	HI	HI
Feitsild	270	32 193	—	360	192	1 041	30 600	—	—	—
Småsilde	—	57	—	—	—	57	—	—	—	—
Lodde	—	12 941 373	—	—	249 412	—	—	—	23 018	12 668 943
Øyepål	—	—	—	—	—	—	—	—	—	—
Polartorsk	—	28 825	—	—	—	—	—	—	—	28 825
Kolmule	—	—	—	—	—	—	—	—	—	—
I alt.....	270	13 002 448	—	360	249 605	1 098	30 600	—	23 018	12 697 768
<i>Feitsildfiskernes Salgslag, Trondheimskontoret. (Buholmsråsa—Stad)</i>										
Nordsjøsilde	927	257 482	343	—	47 153	3 019	1 773	—	—	205 194
Feitsild	91	14 001	—	2 536	—	1 862	9 603	—	—	—
Småsilde	—	1 024	—	16	—	17	276	715	—	—
Øyepål	2 836	121 901	—	—	—	—	—	—	89	121 812
Tobis	—	—	—	—	—	—	—	—	—	—
Kolmule	—	—	—	—	—	—	—	—	—	—
I alt.....	3 854	394 408	343	2 552	47 153	4 898	11 652	715	89	327 006
<i>Noregs Sildeslag (Sør for Stad)</i>										
Nordsjøsilde	—	1 111 566	—	—	164 994	—	51 932	469	—	894 171
Feitsild	—	3 509	—	2 636	—	—	855	—	18	—
Småsilde	—	12 827	—	352	—	50	—	12 425	—	—
Øyepål	48 499	1 482 595	—	—	—	—	—	—	2 853	1 479 742
Lodde	—	396 489	—	—	1 693	—	—	—	3 336	391 460
Tobis	—	170 499	—	—	—	—	—	—	—	170 499
Kolmule	—	14 550	—	—	—	—	—	—	—	14 550
I alt.....	48 499	3 192 035	—	2 988	166 687	50	52 787	12 894	6 207	2 950 422
Nordsjøsilde	927	1 369 048	343	—	212 147	3 019	53 705	469	—	1 099 365
Feitsild	361	49 703	—	5 532	192	2 903	41 058	—	18	—
Småsilde	—	13 908	—	368	—	124	276	13 140	—	—
Vintersilde	—	—	—	—	—	—	—	—	—	—
Islandssilde	—	—	—	—	—	—	—	—	—	—
Fjordsilde	505	14 708	6 106	7 193	86	—	1 323	—	—	—
Sild i alt	1 793	1 447 367	6 449	13 093	212 425	6 046	96 362	13 609	18	1 099 365
» » pr. 21/10—72	—	1 517 004	53 039	24 666	87 874	14 676	99 937	27 557	93	1 209 162
Lodde	—	1 333 782	—	—	251 105	—	—	—	26 354	1 306 043
Øyepål	51 335	1 604 496	—	—	—	—	—	—	2 942	1 601 554
Tobis	—	170 499	—	—	—	—	—	—	—	170 499
Polartorsk	—	28 825	—	—	—	—	—	—	—	28 825
Kolmule	—	14 550	—	—	—	—	—	—	—	14 550
I alt.....	51 335	1 515 623	—	—	^a 251 105	—	—	—	29 296	1 487 581
» » pr. 21/10—72	—	1 792 188	—	—	36 887	36	—	—	16 243	1 786 922
<i>Makrell (tonn)</i>										
<i>Norges Makrellag S/L, pr. 13/10</i>	2 026	279 264	1 227	2 576	16 149	2 005	414	653	73	256 167
<i>Feitsildfiskernes Salgslag</i>	1 173	78 550	—	311	2 462	2 279	—	—	—	^a 73 498
Makrell i alt	3 199	357 814	1 227	2 887	18 611	4 284	414	653	73	329 665
« « « pr. 21/10—72	—	157 031	2 253	3 177	20 445	2 815	1 160	1 394	210	125 577
<i>Brisling (skjepper)</i>										
Sør for Stad	8 871	1 715 121	11 860	—	—	60	13 347	567 372	8 124	114 358
Nord for Stad	1 495	134 886	—	—	—	—	1 565	133 321	—	—
Brisling i alt	10 366	850 007	11 860	—	—	60	14 912	700 693	8 124	114 358
« « pr. 21/10—72	—	996 154	1 020	47	—	—	8 487	907 185	2 220	77 195

¹ Herav 199 809 skjepper havbrisling, 515 312 skj. kystbrisling. ² Fryst til eksport. ³ Herav 4755 tonn hestmakrell.

⁴ Kryddret.

Foreløpige oppgaver over fisk og skalldyr omsatt av Norges Råfisklag pr. 30. september 1973.¹

Distrikter (prissoner)	Råfisk pr. 30/9 1973						Råfisk pr. 1/10 1972	Sjøtilvirket fisk pr. 30/9 1973		Småkvalkjøtt	Reke og krabbe
	Fersk	Frysing	Henging	Saltning	Oppmaling	I alt		Tørrfisk	Saltfisk		
	tonn	tonn	tonn	tonn	tonn	tonn		tonn	tonn		
Varanger, Vardø og Tana sorenskr. av Finnmark fylke (prissone 1)	1 012	48 963	2 444	2 157	198	54 774	48 850	71	1	—	343
Hammerfest og Alta sorenskr. av Finnmark fylke, Lyngen, Malangen og Senja sorenskr. av Troms fylke og den del av Trondenes som ligger i Senja (prissoner 2-3)	2 959	46 056	9 949	35 432	238	94 634	121 086	686	1	—	4 503
Resten av Troms fylke og Nordland unntatt Brønnøy sorenskr. (prissoner 4-5-6-)	10 404	39 731	26 646	52 790	633	130 204	162 682	344	182	850	698
Brønnøy sorenskr. av Nordland fylke, Trøndelag (prissoner 7-8)	2 719	4 077	2 401	2 404	239	11 840	13 404	81	—	1	909
Nordmøre (prissone 9)	1 089	4 425	2 725	7 442	10	15 691	21 423	3	432	351	431
I alt pr. 30/9 1973	18 183	143 252	44 165	100 225	² 1 318	307 143	×	1 185	616	1 202	³ 6 884
I alt pr. 1/10 1972	18 521	165 284	33 248	149 691	701	×	367 445	1 280	869	446	—

¹ Oppgitt av Norges Råfisklag. Omfatter ikke biprodukter. Tallene er foreløpige. De er basert på ukceoppgaver som kjøperne har sendt inn til laget innen en uke etter det tidspunkt som gjelder for oppgavene.

² Herav 559 tonn dyrefor. ³ Herav 727 tonn krabbe.

FG MELDINGER FRA FISKERIDIREKTØREN

Dispensasjon fra forbudet mot fangst av atlantiskandisk sild.

Ved forskrifter av 20.6. og 2.7. 1973 dispenserte Fiskeridirektøren fra forbudet mot fangst nord for 62° n.br. av atlantiskandisk sild over 20 cm for et samlet kvantum på 50.000 hl fordelt på tre perioder. Fisket i tredje periode med et tillatt kvantum på 10 000 hl begynte 16.10. 1973. Dette kvantum var på det nærmeste oppfisket den 19.10. 1973, og fangst

av atlantiskandisk sild er derfor igjen forbudt fra lørdag 20.10. 1973 kl. 24.00 — bortsett fra følgende fiske:

1. Det er i henhold til Fiskeridirektørens forskrift av 31.8. 1973 fortsatt adgang til å fange atlantiskandisk sild over 20 cm med settegarn til agn og konsum av den fastsatte kvote på 5 000 hl. Det kan brukes høyst 5 garn pr. mann og 20 garn pr. båt.

2. Det er videre i henhold til Fiskeridirektørens forskrift av 25.4. 1973, jfr. forskrift av 2.7. 1973, fortsatt adgang til å fange atlantiskandisk sild uansett størrelse innenfor grunnlinjen med faststående garn for eget forbruk til agn.

FG Fiskerinytt fra utlandet

Argentinas fiskeribedrift.

I sin september utgave tar «World Fishing» de søramerikanske republikkers fiskerier opp til belysning og skriver følgende om Argentina:

Det må være få land som så ene og alene har viet seg til utnyttelse av land gjennom jordbruk og massiv kvegavl som tilfellet er med Argentina. For en nasjon med en så stor kontinentalsokkel — intet

mindre enn 1 215 000 km² — er dens fiskerier sørgelig underutviklet.

Dette faktum tok til å vekke bekymring i 1963, da den argentinske regjering henvendte seg til FAO om hjelp til utvikling av fiskerinæringen. Fiskeriutviklingsprosjektet, som ble resultat derav, begynte i 1966 og involverte Det marin-biologiske institutt i Mar del Plata, den argentinske marines hydrografiske avdeling og Rådet for vitenskapelige undersøkelser. Midlene til prosjektet, anskaffet i fellesskap av regjeringen og FAO, beløp seg til 198,5 mill. pesetas (£ 1 376 000).

Målet for prosjektet var å vurdere resursene på kontinentalsokkelen, å prøve

nye fiskemetoder og å få i stand et økonomisk og kommersielt studium av næringen med henblikk på dens modernisering.

Den registrerte årsfangst i 1969 på 200 000 tonn kunne lett vært økt femfold til 1 000 000 tonn, hvorav 400 000 tonn lysing, 500 000 tonn anchoveta, bonito og annen pelagisk fisk, samt 100 000 tonn av andre sorter.

Havner: Mar del Plata er den eneste havn som med berettigelse kan kalles fiskehavn, og her tilvirkes 90 prosent av landingene på en eller annen måte. De øvrige havner — Quesquen, Mecocha, Bahia Blanca og Rawson står uten de

basisdannende servicemuligheter som fiskerierne krever. De er alle beliggende sør for Colorado River, som er grenselinjen for den regionen i hvilken regjeringen foreslår å tilby kreditter, skattelettelser og andre innrømmelser for å oppmuntre selskaper til å etablere seg i den forordnede utviklingsone.

Nye havner blir bygget for å huse nyskapt fiskeflåter, og anbud for San Antonio Este i Rio Negro-området syd for Paranagua ble behandlet i slutten av juni i år. Denne type prosjekt sorterer under Dirección Nacional de Construcciones Portuarias y Vías Navegables, og anslått kostnad for San Antonio Este ligger rundt om 25,9 mill. nye pesetas.

Flåten: Ved siste telling omfattet den argentinske flåte 60 trålere og 220 kystfiskefartøyer. Førstnevnte er for det meste beskjeftiget med lysingfiske, og en del av dem blir sannsynligvis ombygget til spesielle pelagiske fiskerier — bonito, makrell og ansjos — som overveiende er bestemt for hermetisering og salting. Disse trålere er av blandete typer: noen av dem importert fra Europa, andre bygget lokalt. De arbeider effektivt, men mangler fiskerom som er store nok til fiske for melindustrien og har for liten aksjonsradius til å fiske på fjerne banker — begge deler begrenser lønnsomheten.

Det grunnsettende argentinske behov er for fartøyer med stor fiskeromskapasitet som kan levere store kvanta råstoff til melfabrikene. De bør også være alsidige — være i stand til å fiske på overflaten, mid-water og bunnen.

Fire 108 fots fisketrålere drives nå av det argentinske selskap Empresa Industrial Pesquera del Sud S. A. i Puerto Madryn-området. De ble bygget i Tyskland i 1971 og er planlagt med fangstkapasitet på 7 tonn pr. dag.

Fiskemel: Argentina har 11 anlegg med samlet kapasitet på 1000 tonn pr. døgn. De forsynes ikke fra egne flåter, men ved hjelp av filetavskjær fra tilvirkningsanlegg og dessuten fra et antall fartøyer som spesialiserer seg på industrifiske. Omkring 90 prosent av anleggene ligger i Mar del Plata området, og alle lider under samme problem, nemlig ustadighet i forsyningene grunnet uregelmessige landinger. Årsproduksjonen av mel er 4 000 tonn. Hvis målet på 0,5 mill. tonn pelagisk fisk pr. år skal kunne nåes, er det klart at en tilsvarende større flåte behøves.

Markeder: Det innenlandske marked for fisk er under utvikling. For tiden finnes der bare et sentralt marked eller samlepunkt, mens detaljforretningene,

er utilstrekkelige, slik at fisk alltid stilles ufordelaktig i forhold til kjøtt. Eksporten er blitt tredoblet, nemlig fra 256 mill. pesetas i 1971 til 768 mill. i 1972. (Disse tallene synes etter Fiskets Gangs redaksjons mening helt urealistiske).

I bevissthet om rikdommene utfor kysten har Argentina krevet 200 miles jurisdiksjon over tilstøtende havområder. Mens en del utenlandske fartøyer fikk tillatelse å fortsette å fiske inntil opphørsdatoen for tillatelsene, måtte andre søke om tillatelse og betale en lisensavgift på 60 dollar pr. nettoregister tonn — en sats som senere skal forhøyes til 200 dollar, og dernest etterfølges av totalforbud mot fremmede fartøyer. Dette har voldt visse problemer i forholdet til Brasil, som tradisjonelt har fisket i argentinske farvann i ly av en i kraft stående avtale som den argentinske regjering har vist seg uvillig til å fornye.

Nasjoner som ønsker å fiske i disse farvann har intet annet valg enn å tre inn i fellesforetakende eller liknende assosiering med argentinske interesser.

Hovedattraksjonen på disse fiskefelt er lysingen som adskiller seg sterkt fra den som fanges utfor Sørvest-Afrika. Forutsatt skikkelig tilvirkning og frysing er den av god kvalitet. Bevis på dette har man i dens popularitet hos grossister i USA, Tyskland, Italia og Frankrike.

Det er hevet over tvil at Argentina har et stort fiskeri-potential forutsatt at ressursene utnyttes rasjonelt. Dette store land kunne bli en hovedkilde i lysing, og kunne likedan ble en betydelig konkurrent for andre nasjoner med pelagiske fiskerier.

Meget norsk utstyr ombord i det første snurpefartøyet av stål, som er blitt bygget i Australia.

Det nye fartøyet navn er «Maria Louisa» og det er bygget av Carrington Slipways Pty. Ltd., i Tomago, New South Wales. Det er utstyrt med RSW-tanks og skal fiske etter både tunfisk og annen småfallen fisk, som hestmakrell og pilchard. Alt dekkstutstyret er norsk med leveranser fra Karmøy Mek. Verksted, Triplex, Simrad, Ulsteinsgruppen m.fl.

Fartøyet utstyres med 2 snurpenøter. Den ene måler 1000 meter langs korklinen og dybden er 140 meter, strukken maske 105 mm, blyvekt 7 tonn og totalvekt ca 20 tonn. Den andre noten måler 565 x 113 meter, strukken maske måler 28,5 mm, blyvekten er ca. 3 tonn og totalvekten 15 tonn. Disse nøtene har Norsenet Ltd. levert.

«Maria Louisa» har norsk/ australsk mannskap. Skipperen er norsk og har medvirket ved konstruksjonen av nøtene. Skipets eiere er Australian Fisheries Development Pty. Ltd., Carlton, Victoria.

«Sildekongen» satt ny dansk rekord.

Det er den færøyske skipperen Eiler Jacobsen, som i danske sildehavner kalles sildekongen. Som sådan lar han seg øyensynlig ikke detronisere, bemerker «Dansk Fiskeritidende» (11. oktober). Med sitt fartøy «Krunborg» landet han forleden i Hirtshals 221 000 kg konsumsild. Det er til nå omsetningsrekord for

Britiske fangster ilandbrakt i England og Wales mai 1973.

	Mai		Januar—mai	
	1973	1972	1973	1972
	Tonn	Tonn	Tonn	Tonn
Ilandbrakte fangster i alt ¹⁾	37 651	37 187	153 302	167 585
Av dette fra:				
Barentshavet	11 868	5 770	23 851	16 168
Bjørnøya og Spitsbergen	3 022	76	3 911	76
Norskekysten	455	2 489	18 399	27 254
Islandske farvann	7 610	12 367	44 645	55 322
Herav utgjør torsk i alt	12 523	14 746	54 785	64 868
Av dette fra:				
Barentshavet	6 159	3 478	13 937	10 869
Bjørnøya og Spitsbergen	1 855	48	2 458	48
Norskekysten	219	1 668	6 222	12 107
Islandske farvann	4 291	9 553	32 170	41 845

¹⁾ Eksklusiv sild, makrell og skalldyr.

Annonser 72. ÅRGANG

1. **Norsk Fiskaralmanakk** er den eneste publikasjon som årlig og samlet gir ajourførte og systematiserte sammendrag av de mange lover og bestemmelser som vedrører fartøyet og fisket. Aktuelle data blir hvert år ajourført for almanakken av de institusjoner som stoffet sorterer under.

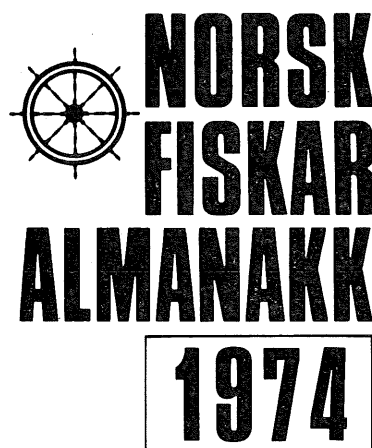
2. **De årlige utgaver** av «Norsk Fiskaralmanakk» anskaffes til bruk om bord i de fleste norske fiskefartøyer over 35–40 fot. Almanakkens nautiske tabellsystem nyttes ved undervisning i navigasjon for fiskere.

3. **Opplegg og utstyr** er sterkt effektivisert. I Almanakken medtas fargeplansjer for data som krever farge. Offisielt kalendarium for alle soner. Sol- og månetider. Sjøveisreglene komplett og i kommentert sammendrag.

«Norsk Fiskaralmanakk» utgis av Selskabet for de norske Fiskeriers Fremme. Utgaven for 1974 er 72. årgang i ubrutt rekkefølge. Tekniske data og andre opplysninger om annonser fåes ved henvendelse til Deres byrå eller direkte til Selskabets forlegger:

A.S. NORDANGER-BERGEN & PARK FORLAG

POSTBOKS 731, 5001 BERGEN. TELEFON (05) 311 312



*Annonsebestillinger mottas
nå for 1974-utgaven.*

et enkelt fartøy i Hirtshals. Sildekongen og hans besetning fikk 516 838 kr. for sin last, som ble den hittil best betalte som er innbragt til dansk havn. For bare tre uker siden landet Eiler Jacobsen en fangst som innbragte 481 000 kr. Fangstene er tatt ved Shetlandsøyene og silden var av meget fin kvalitet, som oppnådde gjennomsnittspriser på d. kr. 2,34 pr. kg.

To større italienske hekktrålere innkjøpt til Danmark.

«Dansk Fiskeritidende» (11. okt.) opplyser at det første av disse to skip, hvis navn under dansk flagg er «Villia Basse», nylig er kommet til Rønne på Bornholm. Mannskapet er færøysk, mens det annet innkjøpte skip, som ennå befinner seg i Italia, skal ha bornholmsk mannskap.

Rederens navn er Ole Basse Mortensen. Disse fartøyer er innredet for et mannskap på 30, men skal visstnok opereres med 18 mann. De er utstyrt for ferdigpakning av fisken.

De to 820-tonnere har aksjonstid på 100 døgn uten bunkring, er utstyrt med

Deutz hovedmaskiner med ytelse 1 500 hk og med to hjelpedieselmaskiner på 450 og 180 hk. Farten er 14 knop. Fartøyene er bygget i 1965 og 1966 og vil etter klarføring koste ca. 5 mill. kroner hver.

Rederen har overfor «Dansk Fiskeritidende» gitt uttrykk for at de to trålere skal benyttes til alsidig fiske, hvori laks og reker inngår som viktige bestanddeler. Trålerens størrelse muliggjør operasjoner hvor som helst — Grønland, Nordvest-atlanteren for øvrig og Afrikakysten.

De representerer en nytenkning i dansk fiske, skrives det.

Ferskfisktråleren «Coldstreamer» slår med £ 44 768 alle rekorder for fangstverdi.

«Fish Trades Gazette» (6. oktober) påstår at det er en verdensrekord for ferskfisktrålerens enkelttur den som «Coldstreamer» satte i Grimsby 1. oktober, da salgssummen for den 700 tonn store trålerens fangst på 2 300 kits ble solgt for £ 44 768. I hvert fall ble den tidligere Grimsbyrekorden, som «Kingston Onyx»

holdt, slått med over £ 6000. Fangsten bestod mest av torsk — 23 000 stones, og ble tatt ved Island.

Bakom dette eksellente resultat stod skipper Bill Sate, 52 år, som nå feires som fiskedokkens nye helt. Han er kjent for gode turer, og har ofte banket på rekordenes dør.

Selv tok han det med stor ro. «Very nice», var alt han sa. Han gledet seg på mannskapets vegne, sa at turen var heldig og at det var blitt funnet godt med fisk noen dager.

Gjennomsnittsinntekten pr. dag på turen ble £ 2 030. Fisken innbrakte £ 19 pr. kit, ikke langt fra 4 kr. pr. kilo.

Det fjerde fabrikkskip til Oetker-gruppen.

Med overleveringen av fabrikkskipet «Johann Dietrich Broelemann» den 7. september avsluttet man en serie på fire høymoderne fiskefabrikkskip av den såkalte «tredje generasjon» som Seebeckwerft der AG «Weser» har levert til Reederei Söhle som står i firmaforbund

med Hanseatischen Hochseeficherei AG Bremerhaven.

Nybygningen er fullstendig identisk med de allerede i drift værende fabrikkskip «Karlsburg», «Geeste» og «Wesermünde». Med sine 3 600 b.r.t. representerer disse skip den hittil største fiskefartøystype innen tysk fiskeri. Fra verkstedets side betegner disse skip en videreutvikling av de i årene 1964—66 byggete trålere av den såkalte Universitetsklasse, og fremviser vesentlige konstruktive nyheter. Heri inngår bl. annet den særskildt til formålet konstruerte Seebeck 8-tromlers vinsj, og som kan betegnes som den sterkeste i verden.

Til overvåking av kvalitet og gjennomføring av vitenskapelig arbeide er det for første gang innrettet et særskildt laboratorium om bord.

Den elektroniske utrustning er av nyeste merke. Særlig bemerkelsesverdig er her et Panoramalodd fra Firma Elac

som i motsetning til det vanlige frem til nå,, gjør hele fiskestimen synbar.

For første gang er komponentene fra det integrerte fiskefangstsystem innebygget.

Klimaanlegget er anlagt med henblikk på fiske såvel i polare, som tropiske farvann.

Fireskipsserien er utstyrt for full ivaretagelse av all fangst; intet går til spille. Hva tilvirkningsmaskineri angår er det installert filetmaskineri for sild såvel som fisk, mel og oljeutvinningsanlegg m.m. (AFZ, 26. sept.).

1974: Mer penger til strukturhjelpe og kutterbygging i Vest-Tyskland.

Ifølge «AFZ» (26. sept.) skal Forbundsregjeringens tiltak til fremme av fiskeriene neste år fortsette omtrent i samme

spor som i år. Dette fremgår av beslutningene i forbindelse med Bundesbudsjettet 1974.

I alt står det i henhold til kabinettets beslutninger en sum av 43 mill. DM til disposisjon for fremme av fiskeriene over Bundesernährungsministeriums bevilgninger. I forhold til inneværende års beløp på 51 mill. DM er dette tilsynelatende en tilbakegang med 8 mill. DM. Men hertil er å bemerke at 11 mill. DM var avsatt på årets budsjett, som en siste rate på det i mellomtiden fullførte nybygg — fiskeriforskningsskipet «Walter Herwig». I betraktning av at dette er et bortfallende beløp, så vil de øvrige midler til fisket bli forhøyet med praktisk talt 3 mill. DM.

Forhøyelsen skal især tilgodese struktur- og konsolideringsstøtteordningen, hvis beløp forhøyes med 1,04 mill. DM til 5 mill. DM. Midlene til utlån til kutterbygging økes 0,4 mill. DM til 4 mill. DM.

UNDERSØKELSER AV SILDAS VANDRINGER I LINDÅSPOLLENE

[Studies of herring migrations in Lindåspollene]

Av

OLE JOHAN ØSTVEDT OG ODDVAR DAHL
Fiskeridirektoratets Havforskningsinstitutt

og

ULF LIE
Biologisk Stasjon, Espesgrend

ABSTRACT

ØSTVEDT, O. J., DAHL, O. og LIE, U. 1973. Undersøkelser av sildas vandringer i Lindåspollene. [Studies of herring migrations in Lindåspollene]. *Fiskets Gang*: 763—767.

The preliminary results of the investigations in Lindåspollene indicate that the herring has a spawning area in Syslavågen, a feeding area in Straumsosen and an overwintering area in the deep water (30—60 m) in Spjeldnesosen. The water temperature in the overwintering area is 3—4°C and the oxygen concentration down to about 1 ml/l.

INNLEDNING

Fiskeridirektoratets Havforskningsinstitutt og Biologisk stasjon, Espesgrend, har samarbeidet om ut-

forskningen av det marine økosystemet i Lindåspollene i Nordhordaland siden vinteren 1970—71 (DAHL, ØSTVEDT og LIE 1973). Et av de langsiktige målene med undersøkelsene er å beregne forholdet mellom bestand og beskatning for den lokale sildestammen i pollene, og som et ledd i denne undersøkelsen, er det blitt utført regelmessige ekkoloddregistreringer i Straumsosen og Spjeldnesosen (Fig. 1). Formålet har vært å kartlegge den horisontale og vertikale fordelingen av sild i pollene som et grunnlag for fremtidige beregninger av bestandens størrelse ved hjelp av akustiske målemetoder.

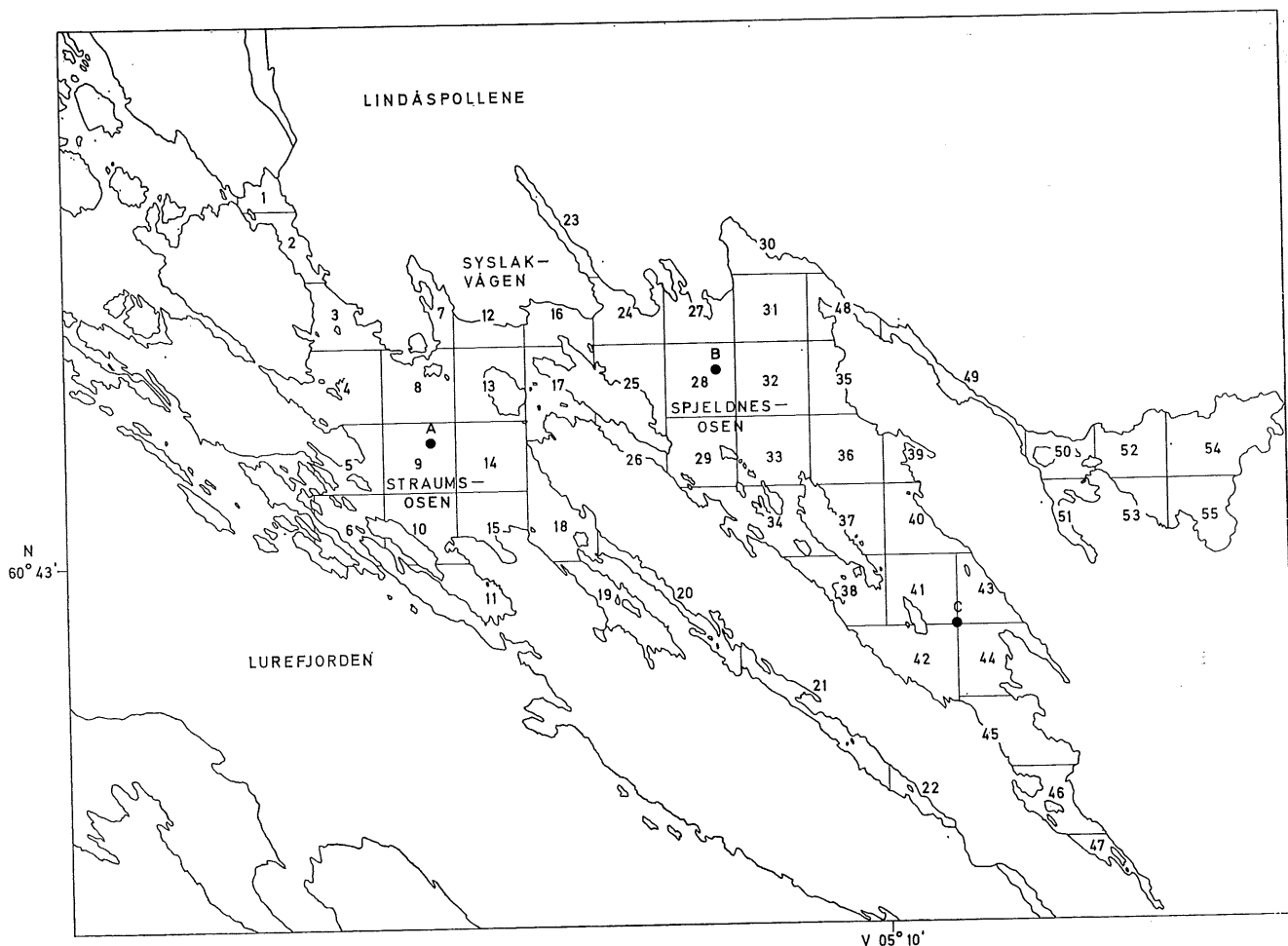


Fig. 1. Lindåspollene. A, B, C) Stasjoner for innsamling av hydrografiske data og zooplankton. [Lindåspollene. A, B, C) Hydrographic and zooplankton stations].

MATERIALE OG METODER

Utbredelsen av sild ble kartlagt ved hjelp av et baslodd (Simrad EM2F) installert i en åpen 19 fots lettboat. Ekkoloddet ble kjørt med styrke 5. Ved en undersøkelse dag og natt den 22. og 23. mars brukte en imidlertid et ekkolodd Simrad ER.

I tiden mars 1971—mars 1972 ble undersøkelsene foretatt minst en gang pr. måned uten et fast kursnett mens en etter mars 1972 har kjørt 27 faste kurser to ganger pr. måned. Alle observasjoner ble gjort midt på dagen.

RESULTATER

1971

Av folk på stedet var en gjort kjent med at det foregikk gyting av sild i Syslakvågen (Fig. 1) i siste halvdel av mars måned. Da ekkoloddundersøkelsene begynte i mars 1971, var det derfor naturlig at en begynte å undersøke området utenfor gyteplassen (Fig. 1, rute 24, 25, 27 og 28). I hele mars måned ble det registrert sild i dette området, og de nesten daglige undersøkelsene viste liten horisontal eller vertikal bevegelse i sildestimene. Fig. 2 viser et typisk ekkogram fra denne perioden. Det ble ikke registrert sild andre steder i pollene i samme periode.

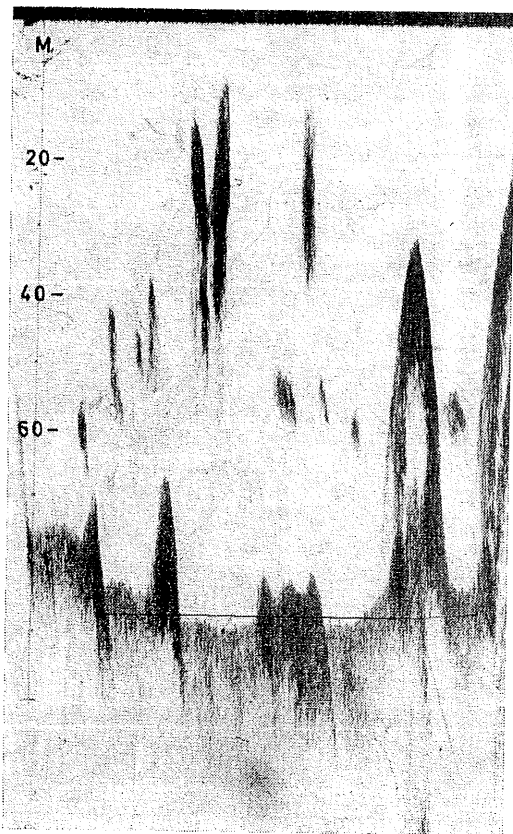


Fig. 2. Registrering av sild (rute 24, 15. mars 1971).
[Echo recordings of herring (square 24, 15 March 1971)].

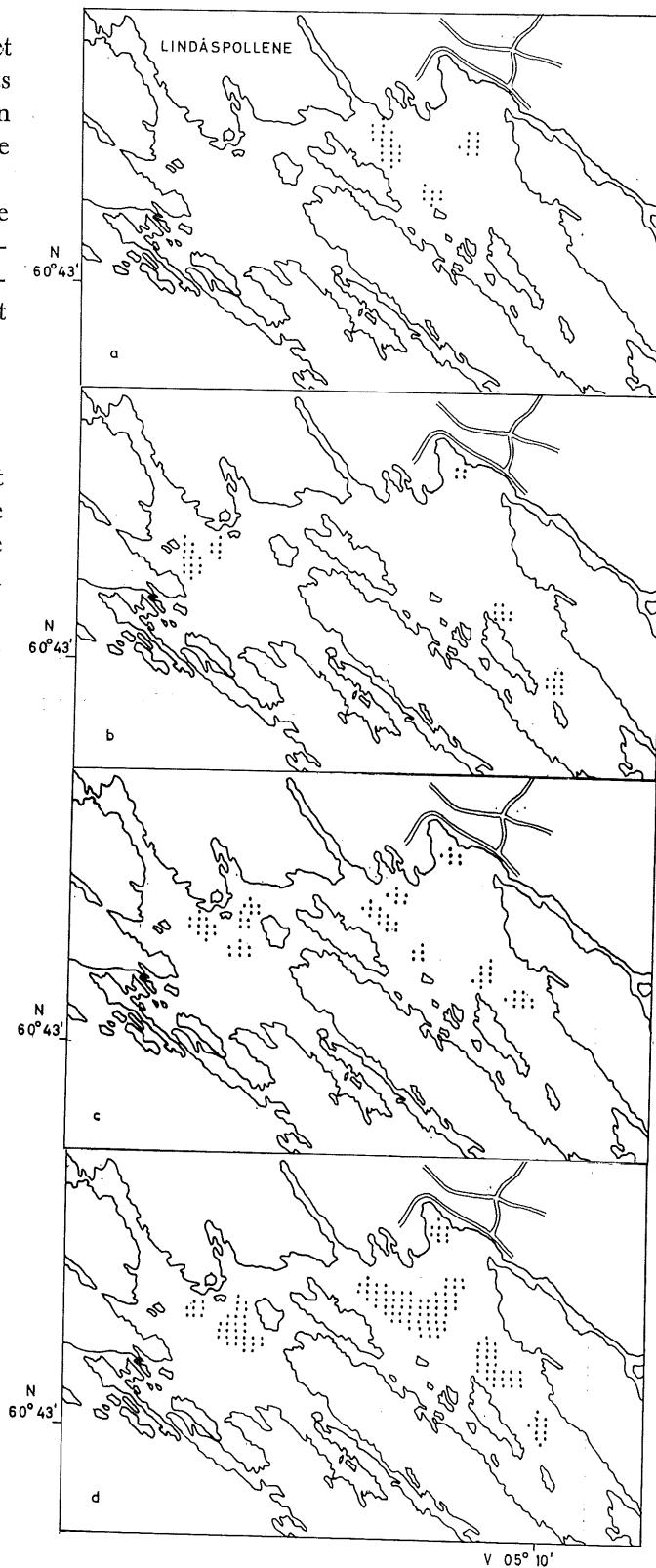


Fig. 3. Registreringer av sild. a) 15. mars, b) 14. september, c) 8. november, d) 5. desember 1972.
[Echo recordings of herring. a) 15 March, b) 14 September, c) 8 November, d) 5 December 1972].

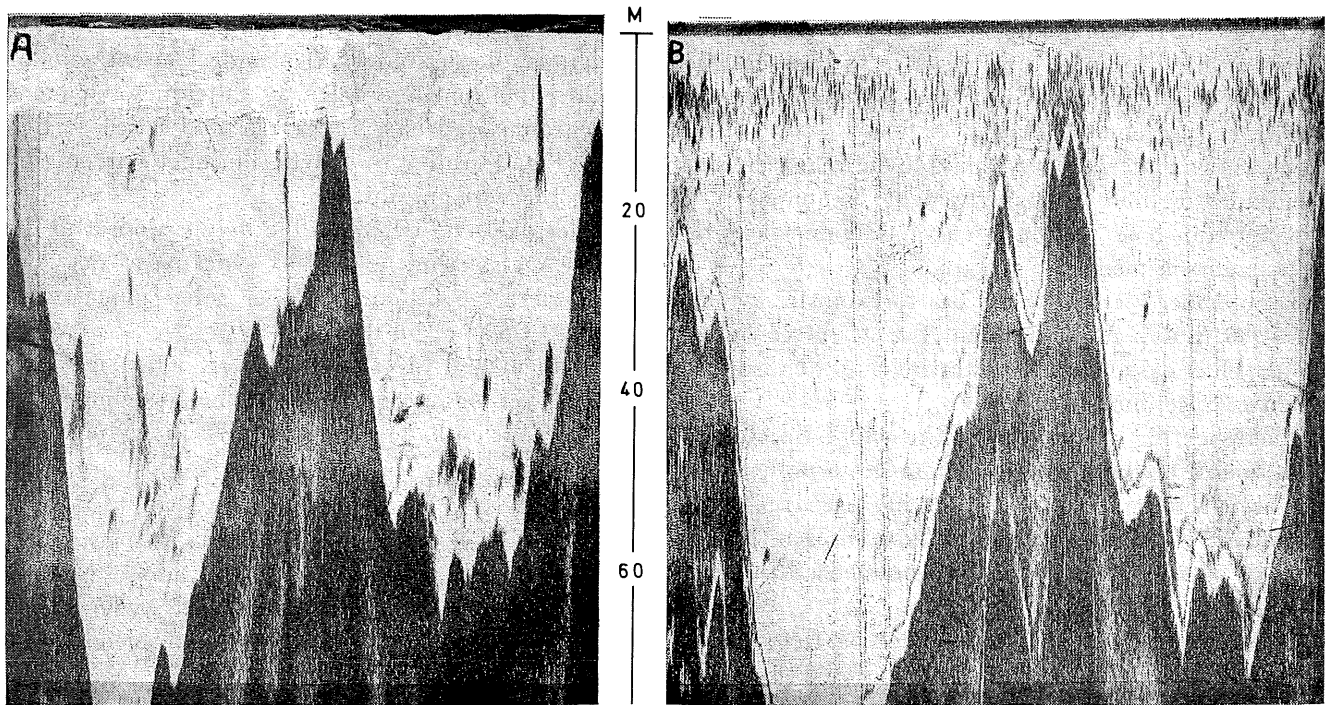


Fig. 4. Registreringer av sild 22—23 mars 1972. A) Dag, B) natt.
[Echo recordings of herring 22—23 March 1972. A) Day, B) night].

Gytingen fant sted i Syslakvågen (Fig. 1, rute 23) den 23. mars. Etter gytingen trakk silda ut av vågen og oppholdt seg en tid like utenfor Syslakvågen (Fig. 1, rute 24 og 25). Også i april ble det registrert sild i dette området.

I april og mai måned ble det registrert sild i terskelområdet mellom Straumsosen og Spjeldnesosen (Fig. 1, rute 12, 13 og 16), og dette kan tyde på at stimene var på vandring ut til Straumsosen.

I juni og juli ble det ikke registrert sild i noen av pollene, men på denne tiden ble det gjort gode fangster med garn på vestsiden av Straumsosen (Fig. 1, rute 4).

Sent i august fikk en svake registreringer i de sentrale delene av Straumsosen (Fig. 1, rute 9 og 14), og et snurpenotkast ved hjelp av kunstig lys ga en fangst på 20 hl umoden sild av ca. 20 cm lengde.

I september ble det gjort gode registreringer av sild i Straumsosen (Fig. 1, rute 8 og 14). Stimene var størst i den nordlige delen av området. En garnfangst i dette området besto vesentlig av sild på ca. 30 cm lengde.

Sent i september ble det registrert sild i rute 12 og 13, (Fig. 1) og dessuten i den nordlige delen av Spjeldnesosen (Fig. 1, rute 25 og 28). Dette kan tyde på at en innvandring til Spjeldnesosen finner sted på denne tiden.

I tidsrommet november 1971—mars 1972 kunne ekkoloddundersøkelsene ikke utføres på grunn av at pollene var delvis islagte.

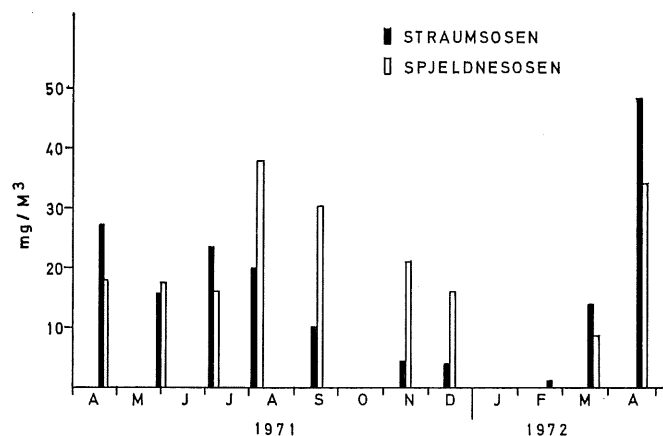


Fig. 5. Konsentrasjoner (mg/m³) av zooplankton i Straumsosen og Spjeldnesosen 1971—72.
[Abundance of zooplankton (mg/m³) in Straumsosen and Spjeldnesosen 1971—72].

1972

Den 10. mars var det åpent vann i den nordlige delen av Spjeldnesosen, men undersøkelsene var negative. En uke senere ble det imidlertid gjort registreringer her (Fig. 3 a og Fig. 1, rute 25, 27 og 28). I tiden frem til gytingen som fant sted natt til 27. mars, ble dette området undersøkt daglig. Stimene var små, mindre enn dem som ble observert før gyting i 1971, og det var en del horisontal og vertikal bevegelse fra dag til dag. En dag og natt undersøkelse ble utført den 22. og 23. mars. Ekkogrammene fra to av kursene som ble kjørt (Fig. 4) viser tydelig forskjell i sildas fordeling ved dag og natt.

Umiddelbart etter gyting trakk silda ut av Syslakvågen og ble i løpet av april registrert i den sentrale delen av Spjeldnesosen. Silda sto i 30—40 m dyp og noe lenger sør enn før gyting.

Ved flere undersøkelser i mai ble det registrert sild i området mellom Spjeldnesosen og Straumsosen. I sommermånedene var både ekkoloddundersøkelsene og fiskeforsøk med garn negative.

I september ble det funnet bra forekomster av sild i 15—30 m dyp i Straumsosen (Fig. 1, rute 4 og 8), og det ble også gjort registreringer i den sørlige delen av Spjeldnesosen (Fig. 3 b).

I oktober ble det registrert lite sild i Spjeldnesosen, men i terskelområdet mellom de to pollene ble det registrert og fisket sild. Det ble også registrert en del sild i den østlige delen av Straumsosen (Fig. 1, rute 8), og silda sto der helt ved bunnen i 40—50 m dyp.

I november ble det registrert flere og flere stimer langs kursene som ble kjørt i Spjeldnesosen (Fig. 3 c), mens registreringene i Straumsosen i denne tiden ble mer diffuse. I slutten av måneden ble det observert færre stimer i den sørlige delen av Spjeldnesosen. Registreringer lenger nord forandret seg fra slør til små stimer. Silda sto noe dypere enn måneden før, i ca. 50 m. Det ble stadig registrert og fisket sild i terskelområdet mellom de to pollene (Fig. 1, rute 12 og 13).

I desember (Fig. 3 d) var fordelingen den samme som i november, men konsentrasjonene var større. I området mellom pollene ble det imidlertid registrert mindre sild i desember enn i november, og fiskeforsøk der ga bare 4 sild på 4 garn.

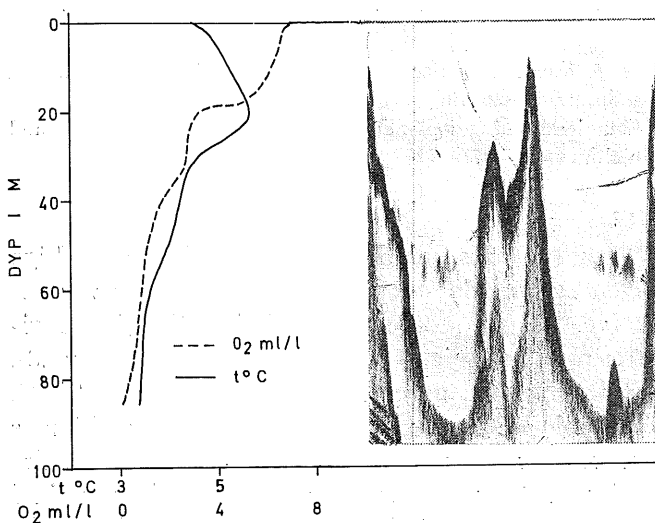


Fig 6. Registreringer av sild i relasjon til temperatur og oksygen i Spjeldnesosen (stasjon B) 1. februar 1973. [Recordings of herring in relation to temperature and oxygen in Spjeldnesosen (station B) 1 February 1973].

I januar ble det observert økende konsentrasjoner av sild i den nordlige delen av Spjeldnesosen mens en i Straumsosen bare registrerte sild i den sørlige delen (Fig. 1, rute 15). I dette området har en tidligere observert ungsild.

Undersøkelsene i februar ble delvis hindret av is, men de registreringene en fikk tydet på at det ikke hadde vært vesentlige endringer siden januar. Stimene sto i 50—60 m dyp.

I mars måned ble silda observert i den nordlige delen av Spjeldnesosen. Den samme fordelingen av silda fant en både i 1971 og 1972 før gyting.

DISKUSJON

De foreløpige resultatene tyder på at en stor del av sildebestanden vandrer ut til Straumsosen etter gytingen, men observasjoner fra 1972 tyder på at også en del sild kan oppholde seg i den sørlige delen av Spjeldnesosen.

I månedene juni—august registrerte en ikke sild med ekkolodd i Lindåspollene, og dette kan tyde på at silda på denne tiden går spredt og høyt i sjøen. Garnfangster tyder på at den overveiende delen av silda fremdeles står i Straumsosen.

I august ser en de første tegn til at silda begynner å samle seg. En kan da registrere silda som et tett slør langs bunnen i de sentrale delene av Straumsosen og senere også i Spjeldnesosen. I løpet av høstmånedene finner en stadig sild i det grunne området mellom de to pollene, og samtidig finner det sted en øking av konsentrasjonene i Spjeldnesosen, særlig i den sørlige delen. I november og desember skjer det en gradvis forflytning nordover i Spjeldnesosen. I tiden januar—mars står silda stort sett i ro i den sentrale og nordlige delen av Spjeldnesosen, og i slutten av mars foretar den en ca. 500 m lang gytevandring inn mot gyteplassen i Syslakvågen.

De hydrografiske forhold i Straumsosen og Spjeldnesosen (AURE 1972) kan ikke alene forklare sildevandringene, men derimot kan en kombinasjon av zooplanktonforekomster (HAUG 1972) og hydrografi indikere en forklaring på vandringen. Om våren etter gytingen er det ikke vesentlig forskjell i zooplanktonkonsentrasjoner mellom Straumsosen og Spjeldnesosen (Fig. 5). I Straumsosen finnes imidlertid 20—60 % av zooplanktonet over temperatursprangskiktet mens det i Spjeldnesosen bare er 10—30 % over sprangskiktet. Om høsten når innvandringene til Spjeldnesosen synes å begynne er det betraktelig større zooplanktonkonsentrasjon i Spjeldnesosen. I tiden september—desember er fra 50—85 % av zooplanktonet i Spjeldnesosen konsentrert under 50 m

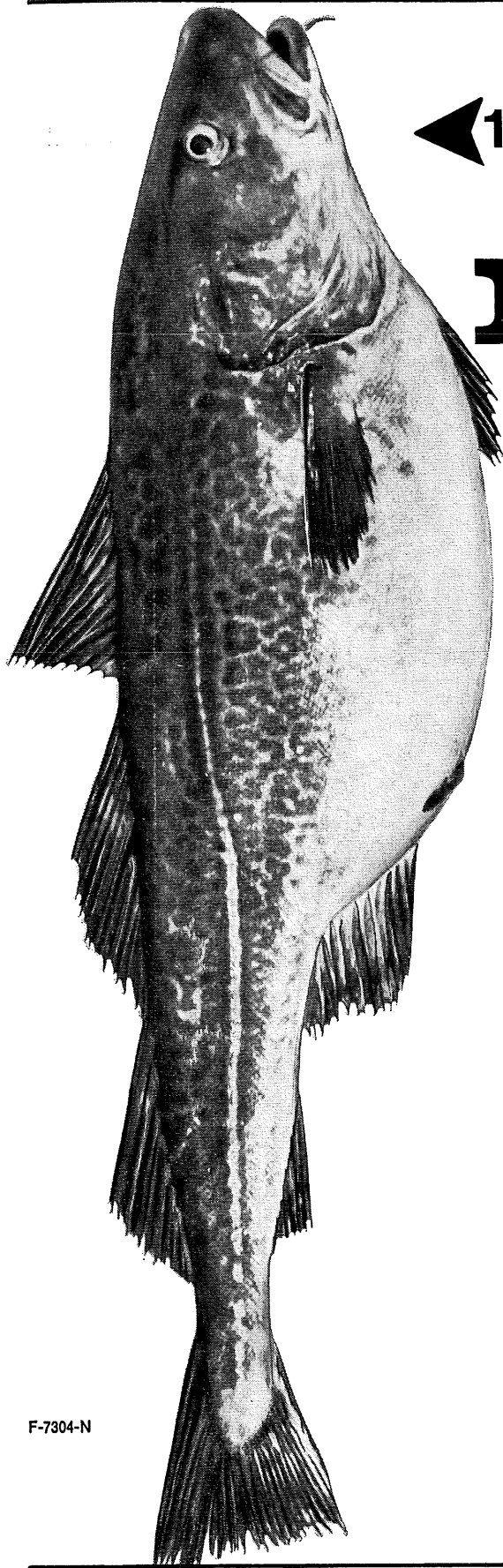
dyp, og registreringene viser at også silda på denne tiden står i 50—60 m dyp. Den 1. februar 1973 observerte en sild i 50—60 m dyp, temperaturen i dette dypet var ca. 3,5° C og oksygenkonsentrasjonen bare ca. 1 ml/l (Fig. 6).

De ekkoloddundersøkelser og fiskeforsøk som hittil er utført, tyder på at silda i Lindåspollene har en næringsvandring til Straumsosen, overvintring på dypt vann i Spjeldnesosen og en gytevandring inn mot Syslakkvågen i slutten av mars.

Det vandringsmønsteret en synes å se i Lindåspollene gjelder den kjønnsmodne delen av bestanden. Den umodne sildas fordeling er nesten ukjent. Umoden sild har vært observert i den sørlige delen av Straumsosen (Fig. 1, rute 15).

LITTERATUR

- AURE, J. N. 1972. Hydrografien i Lindåspollene. Del I: Tekst, Del II: Figurer. *Hovedoppgave, Geofysisk Institutt, Universitetet i Bergen*. [Stens.]
- DAHL, O., ØSTVEDT, O. J. and LIE, U. 1973. An introduction to a study of the marine ecosystem and the local herring stock in Lindåspollene. *FiskDir. Skr. Ser. HavUnders.*, 16: 148—158
- HAUG, A. 1972. Biomasse-undersøkelser av zooplankton i Lindåspollene i tidsrommet mars 1971—april 1972. *Hovedoppgave, Norges Fiskerihøgskole, Universitetet i Bergen*. [Stens.]



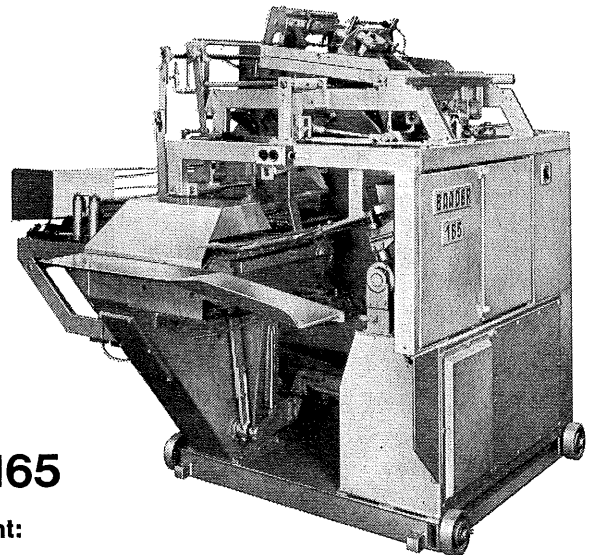
◀ 110cm 50cm ▶



Begge

50 cm eller 110 cm eller enhver mellomstørrelse, kan uten omstilling sløydes i BAADER 165 sløyemaskin. Innvollene ødelegges ikke, men fjernes av gripere etter at bukhulen er åpnet med et rett snitt. Ingen riving, ingen børster – bare rustfrie verktøy som stadig spyles med vann. Bakteriedannelse hindres og fiskens lagringsevne bedres. Maskinen kan sløye og hodekappe 25 fisk/min. med 1 manns betjening. Rådfør Dem med Baader's spesialister, de har den største erfaring.

BAADER BYGGER MASKINER FOR MORGENDAGEN!



F-7304-N

BAADER 165

Enerepresentant:

BRAMASKIN A/S Storgaten 12, Oslo 1

Telefon 33 18 66 Telex 16 032

BAADER

NORDISCHER MASCHINENBAU RUD. BAADER

D-24 Lübeck 1 · Postfach 1102 · Telex 2 6 839 · Tel. 0451 / 5 30 21

Mengde- og verdiutbyttet av det norske fisket i juli 1973 og januar-juli 1972 og 1973.

Quantity and Value of the Norwegian Fisheries in July 1973 and January-July 1972 and 1973.

Fiskesorter og salgslag <i>Species and sales organizations</i>	Januar - Juli 1972		Juli 1973		Januar - Juli 1973		Av dette til <i>Of which for</i>						
	tonn	1000kr.	tonn	1000kr.	tonn	1000kr.	ising og fersk bruk <i>fresh consumption</i>	frysing <i>freezing</i>	henging <i>drying</i>	salting <i>salting</i>	hermetisering <i>canning</i>	oppmaling <i>reduction</i>	agn <i>bait</i>
Fiskesorter <i>Species</i> :	tonn	1000kr.	tonn	1000kr.	tonn	1000kr.	tonn	tonn	tonn	tonn	tonn	tonn	tonn
Ål <i>Eel</i>	153	1 713	74	879	129	1 534	129	—	—	—	—	—	—
Strømsild og vassild <i>Silver smelt</i>	76	14	—	—	55	14	—	—	—	—	—	55	—
Lodde <i>Capelin</i>	1209856	137 616	—	—	1085980	170 194	—	24 674	—	—	—	1061306	—
Laks, sjøaure <i>Salmon, Sea trout</i>	31	766	10	201	37	835	37	—	—	—	—	—	—
Kveite <i>Halibut</i>	811	5 756	231	2 286	754	6 715	507	247	—	—	—	—	—
Blåkveite <i>Greenland halibut</i>	5 007	9 797	892	1 665	4 793	9 739	42	4 733	—	1	—	17	—
Rødspette <i>Plaice</i>	216	456	73	160	196	444	180	16	—	—	—	—	—
Annen flyndre <i>Flatfish, other</i>	84	213	12	30	83	212	63	1	—	—	—	19	—
Brosme <i>Torsk</i>	7 806	11 810	2 241	5 693	9 400	19 043	266	112	2 390	6 632	0	0	—
Hyse <i>Haddock</i>	17 285	28 599	7 168	15 673	30 469	64 484	2 909	26 441	688	41	358	32	—
Torsk <i>Cod</i>	265 181	467 542	10 647	24 826	179 238	351 886	10 243	60 325	29 673	77 089	1 769	139	—
Øyepål <i>Norway pout</i>	95 338	16 510	13 766	3 679	90 858	21 683	—	—	—	—	—	90 857	1
Polartorsk <i>Polar Cod</i>	387	35	—	—	2 831	441	—	—	—	—	—	2 831	—
Hvitting <i>Whiting</i>	46	49	0	1	50	64	49	0	—	—	—	1	—
Lyr <i>Pollack</i>	506	853	88	136	596	1 105	545	34	0	11	6	—	—
Kolmule <i>Blue whiting</i>	651	105	570	102	2 283	409	—	—	—	—	—	2 283	—
Sei <i>Saithe</i>	71 175	65 763	12 142	11 112	56 035	54 934	5 207	21 727	10 163	17 943	631	364	—
Lysing <i>Hake</i>	368	1 074	12	34	602	1 768	598	2	—	—	—	2	—
Blålange <i>Blue ling</i>	456	668	115	297	583	1 158	75	14	14	480	—	0	—
Lange <i>Ling</i>	11 818	25 615	2 988	11 300	11 958	39 880	1 800	49	1 477	8 632	0	0	—
Torskelever <i>Liver, cod</i>	21 559	5 968	31	12	11 531	3 680	—	—	—	—	—	11 531	—
Seilever <i>Liver, saithe</i>	336	83	22	7	149	43	—	—	—	—	—	149	—
Torskerogn <i>Roe, cod</i>	5 829	6 575	2	6	6 427	7 742	470	1 321	—	310	511	3 815	—
Vintersild <i>Winter herring</i>	—	—	—	—	—	—	—	—	—	—	—	—	—
Feitsild <i>Fat herring</i>	4 438	4 501	1 231	2 232	1 428	2 691	360	—	—	970	4	—	94
Småsil <i>Small herring</i>	856	749	569	485	662	552	16	—	—	0	639	0	7
Fjordsild <i>Fjord herring</i>	1 696	2 150	27	22	1 029	1 973	1 019	2	—	8	—	0	—
Nordsjøsil <i>North Sea herring</i>	131 750	37 572	82 993	38 772	120 296	60 759	5 318	10 813	—	5 738	—	98 364	63
Islandssild <i>Icelandic herring</i>	—	—	—	—	—	—	—	—	—	—	—	—	—
Sardinella	—	—	—	—	—	—	—	—	—	—	—	—	—
Brisling <i>Sprat</i>	13 320	18 001	4 131	6 867	11 190	14 870	0	105	—	4	8 974	2 106	1
Makrell <i>Mackerel</i>	38 618	21 985	51 781	28 668	56 876	36 437	2 734	5 759	—	8	45	46 589	1 741
Hestmakrell <i>Horse mackerel</i>	39	8	1 243	515	1 243	515	—	—	—	—	—	1 243	—
Pir <i>Young mackerel</i>	—	—	—	—	—	—	—	—	—	—	—	—	—
Makrellstørje <i>Tuna</i>	—	—	—	—	—	—	—	—	—	—	—	—	—
Størjelever, <i>Liver, tuna</i>	—	—	—	—	—	—	—	—	—	—	—	—	—
Tobis <i>Sandeel</i>	18 788	3 530	—	—	17 164	4 646	—	—	—	—	—	17 164	—
Uer <i>Redfish</i>	3 554	4 608	378	513	2 602	3 625	891	1 679	—	23	—	9	—
Steinbit <i>Catfish</i>	1 844	2 526	310	521	2 111	3 106	207	1 875	1	0	3	25	—
Horngjel <i>Garfish</i>	0	0	0	0	1	1	1	—	—	—	—	—	—
Breiflabb <i>Monk</i>	253	854	20	67	251	937	220	31	—	—	0	0	—
Pigghå <i>Dogfish</i>	10 728	10 273	89	113	8 744	8 979	6 974	1 767	—	—	—	3	—
Håbrann <i>Porbeagle</i>	129	743	61	368	72	418	—	72	—	—	—	—	—
Brunhai <i>Brown Shark</i>	—	—	—	—	—	—	—	—	—	—	—	—	—
Sverdfisk <i>Swordfish</i>	—	—	—	—	—	—	—	—	—	—	—	—	—
Diverse haiarter <i>Shark, other</i>	—	—	—	—	7	7	7	—	—	—	—	—	—
Skate, rokke <i>Skate, ray</i>	290	415	63	135	288	506	207	81	—	—	—	0	—
Krabbe <i>Crab</i>	2	1	—	—	1	1	1	—	—	—	—	—	—
Hummer <i>Lobster</i>	59	1 751	5	124	57	1 876	57	—	—	—	—	—	—
Sjøkreps <i>Norway lobster</i>	22	202	1	7	33	297	33	—	—	—	—	—	—
Reke <i>Deep water prawn</i>	6 561	33 912	1 504	9 415	7 211	49 336	1 351	5 589	—	—	240	—	31
Akkar <i>Squid</i>	0	0	—	—	—	—	—	—	—	—	—	—	—
Hoder <i>Heads</i>	—	1 486	—	153	—	1 140	—	—	—	—	—	—	—
Tang og tare <i>Seaweed, dried</i>	—	—	—	—	—	—	—	—	—	—	—	—	—
Annen torskefisk <i>Other cod species</i>	1 586	459	171	61	2 119	748	90	11	13	1	—	2 004	—
Annen fisk <i>Fish, other</i>	589	153	55	18	778	254	25	10	3	0	—	740	—
Annen lever <i>Liver, other</i>	424	134	50	30	378	134	—	—	—	—	—	378	—
Annen rogn <i>Roe, other</i>	345	783	89	284	822	2 324	379	12	—	353	2	76	—
I alt <i>Total</i>	1950866	934 376	195 855	167 469	1730400	954 139	43 010	167 502	44 422	118 244	13 182	1342102	1 938
Salgslag <i>Sales organizations</i> :													
Fjordfisk S/L	2 055	6 697	149	1 145	1 581	6 369	1 384	—	—	—	116	81	—
Skagerakfisk S/L	3 060	10 284	182	935	3 113	14 698	2 255	430	—	293	105	30	—
Rogaland Fiskesalgslag S/L	10 070	23 373	358	798	6 843	18 053	4 075	2 050	—	641	19	58	—
S/L Hordafisk	4 661	5 001	145	209	2 637	4 331	1 525	977	—	135	0	0	—
Sogn og Fjordane Fiskesalgslag	18 505	20 580	579	1 374	15 775	20 832	6 364	4 714	823	3 533	138	203	—
Sunnm. og Romsdal Fiskesalgslag	47 409	92 481	9 112	30 672	41 507	112 625	6 261	8 829	1 125	23 739	1 312	241	—
Norges Råfisklag	349 468	534 161	28 839	50 599	265 851	462 903	12 698	109 077	42 474	83 183	1 830	16 558	31
Norges Makrellag S/L	32 917	19 998	38 624	20 369	43 301	27 637	2 705	5 328	—	8	45	34 069	1 146
Håbrandfiskernes Salslag	129	743	61	368	72	418	—	72	—	—	—	—	—
Noregs Sildesalgslag	319 828	74 713	80 282	38 118	237 155	87 101	2 626	10 963	—	4 556	7 404	211 554	52
Feitsildfiskernes Salgslag	1157636	145 054	33 666	20 518	1105081	194 852	3 050	25 062	—	2 156	2 213	1071891	709
Omsatt utenom salgslagene	5 128	1 291	3 858	2 364	7 484	4 320	67	—	—	—	—	7 417	—
I alt <i>Total</i>	1950866	934 376	195 855	167 469	1730400	954 139	43 010	167 502	44 422	118 244	13 182	1342102	1 938

¹ Av dette 7795 tonn til dyrefor. *Of which 7795 tons used as animal feedingstuffs.*

Norges utførsel av sjøprodukter fra 1. januar — 29. september og uken som endte 29. september 1973. Tonn.

770 F. G. nr. 43, 25. oktober 1973

TOLLSTEDER	Fersk storsild	Fersk vårsild	Fersk sild og brisling ellers	Fersk sild og brisling i alt	Fersk laks	Fersk kveite	Fersk rød-spette	Fersk hyse	Fersk torsk	Fersk lyr og sei	Fersk lange	Fersk makrell	Fersk, frossen makrell-størje	Fersk pigghå	Fersk håbrann	Fersk skate og rokke	Fersk ål	Annen fersk fisk	Fersk fisk i alt	Frossen storsild
	1101	1102	1103	11	1201	1202	1203	1204	1205	1206	1207	1208	1209	1210	1211	1212	1213	1214	12	1301
	Stat. nr. 0301. 311	Stat. nr. 0301. 312	Stat. nr. 0301. 313-319	Stat. nr. 0301. 311-319	Stat. nr. 0301. 110	Stat. nr. 0301. 411	Stat. nr. 0301. 412	Stat. nr. 0301. 422	Stat. nr. 0301. 423	Stat. nr. 0301. 424-425	Stat. nr. 0301. 427	Stat. nr. 0301. 516	Stat. nr. 0301. 201	Stat. nr. 0301. 513	Stat. nr. 0301. 514	Stat. nr. 0301. 515	Stat. nr. 0301. 134	Stat. nr. 0301.	Stat. nr. 0301. 110.138 411-519	Stat. nr. 0301. 601
06 Oslo	—	—	10	10	21	7	—	11	20	2	—	—	3	—	—	—	—	4	68	—
27 Kristiansand	—	—	268	268	28	—	1	31	1	15	—	270	—	7	—	18	13	147	532	—
31 Egersund	—	—	1 037	1 037	—	—	—	—	—	—	—	28	—	32	—	—	4	—	64	—
33 Stavanger	—	—	82	82	2	—	—	—	—	1	—	2	—	158	7	45	37	362	614	—
35 Kopervik	—	—	—	—	—	—	—	—	—	—	—	—	—	—	—	—	—	7	169	—
36 Haugesund	—	—	14	14	—	—	—	—	—	—	—	162	—	—	—	—	—	—	—	—
38 Bergen	—	—	455	455	25	1	24	78	685	56	—	47	11	947	10	23	51	199	2 158	—
39 Florø	—	—	—	—	—	—	—	—	—	—	—	—	—	—	—	—	—	—	—	—
40 Ålesund	—	—	277	277	—	9	1	15	252	425	1 670	—	2	37	—	18	—	30	2 460	—
41 Molde	—	—	—	—	—	—	—	—	—	—	—	—	—	—	—	—	—	2	2	—
42 Kristiansund	—	—	—	—	—	1	—	4	1	—	—	—	—	—	—	3	12	1	22	—
43 Trondheim	—	—	—	—	125	68	65	212	447	3	—	—	—	—	—	—	—	17	937	—
51 Bodø	—	—	—	—	—	2	4	—	4	—	—	—	—	—	—	—	—	—	10	—
53 Svolvær	—	—	—	—	—	1	57	3	95	—	—	—	—	—	—	—	—	—	156	—
55 Tromsø	—	—	—	—	16	—	9	—	—	—	—	—	—	—	—	—	—	1	25	—
56 Hammerfest	—	—	—	—	60	2	16	28	13	—	—	—	—	—	—	—	—	1	120	—
57 Vadsø	—	—	—	—	—	—	—	—	—	—	—	—	—	—	—	—	—	—	—	—
58 Vardø	—	—	—	—	—	—	—	—	—	—	—	—	—	—	—	—	—	—	—	—
61 Måløy	—	—	28	28	—	—	5	1	—	3	—	50	—	1 549	9	24	—	77	1 719	—
64 Andre	—	—	3 867	3 867	18	13	1	2	5	4	12	1 653	15	75	—	1	124	1 617	3 541	—
I alt....	—	—	6 038	6 038	295	104	182	386	1 523	508	1 682	2 212	32	2 806	26	132	242	2 465	12 596	—
I uken.....	—	—	673	673	4	4	6	7	—	10	1	161	—	199	2	3	13	12	423	—

MERK: På grunn av avrunding av tallene til nærmeste hele tonn vil summen av utførselen over de enkelte tollsteder ikke alltid stemme med tallene for «i alt». Av samme grunn vil summen av utførselen av de spesifiserte vareslag over et tollsted heller ikke stemme alltid med tallene for utførselen i alt av vedkommende varegrupper over tollsteder.

TOLLSTEDER	Frossen vårsild	Frossen sild ellers og brisling	Frossen sild i alt	Rund-frossen laks	Rund-frossen kveite	Rund-frossen makrell	Rund-frossen pigghå	Rund-frossen håbrann	Annen rund-frossen fisk	Rund-frossen fisk i alt	Fersk el. kjøtt filet, hyse	Fersk el. kjøtt filet ellers	Frossen hyse-filet	Frossen torske-filet	Frossen sei-filet	Frossen steinbit-filet	Frossen uer-filet	Frossen sild-filet	Frossen filet ellers
	1302	1303	13	1401	1402	1403	1405	1406	1407	14	15x1	15x2	1601	1602	1603	1604	1605	1606	1607
	Stat. nr. 0301. 602	Stat. nr. 0301. 603-609	Stat. nr. 0301. 601-609	Stat. nr. 0301. 160	Stat. nr. 0301. 711	Stat. nr. 0301. 816	Stat. nr. 0301. 813	Stat. nr. 0301. 814	Stat. nr. 0301. 171-199, 712-812, 815, 819	Stat. nr. 0301. 160-199 711-819	Stat. nr. 0301. 921	Stat. nr. 0301. 451, 459, 910 922-939	Stat. nr. 0301. 951	Stat. nr. 0301. 952	Stat. nr. 0301. 953	Stat. nr. 0301. 962	Stat. nr. 0301. 963	Stat. nr. 0301. 961	Stat. nr. 0301. 941-949 959, 969
06 Oslo	—	2	2	16	1	3	—	—	3	21	—	19	102	1	—	—	—	—	17
27 Kristiansand	—	—	—	59	—	2 505	5	—	16	2 586	—	4	—	12	5	—	—	—	377
31 Egersund	—	—	—	—	—	250	9	—	—	260	—	—	—	—	13	—	—	—	905
33 Stavanger	—	56	56	28	—	14	22	—	887	951	—	—	—	—	156	—	—	—	275
35 Kopervik	—	—	—	—	—	164	—	—	—	164	—	—	—	—	298	—	—	—	41
36 Haugesund	—	10	10	—	—	234	—	—	522	756	—	3	161	779	84	13	—	—	67
38 Bergen	—	2 267	2 267	60	1	1 254	314	—	195	1 823	6	4	1 226	614	93	—	—	—	80
39 Florø	—	—	—	—	—	103	—	—	—	103	—	30	—	—	232	—	—	—	24
40 Ålesund	38	659	697	26	169	25	9	56	969	1 254	—	2	2 440	6 370	888	52	67	21	
41 Molde	—	—	—	—	—	—	—	—	33	33	—	—	—	—	—	—	—	—	
42 Kristiansund	—	—	—	12	—	—	—	—	579	592	—	—	430	797	2 993	84	12	17	
43 Trondheim	—	—	—	257	13	—	—	—	499	769	2	51	2 116	6 160	2 882	469	323	—	
51 Bodø	—	1	1	—	—	—	—	—	913	913	—	2	61	329	242	12	4	—	
53 Svolvær	—	—	—	—	—	—	—	—	470	470	61	11	913	2 324	2 730	58	37	—	
55 Tromsø	—	—	—	79	1	—	—	—	2 411	2 490	3	1 637	2 269	2 561	216	147	—	—	
56 Hammerfest	—	—	—	1	1	—	—	—	1 209	1 210	14	62	1 231	2 914	2 165	113	32	—	
57 Vadsø	—	—	—	—	—	—	—	—	488	488	—	—	583	125	104	11	—	—	
58 Vardø	—	—	—	—	—	—	—	—	8 141	8 141	—	—	2 793	1 777	1 641	47	10	—	
61 Måløy	—	639	639	2	—	800	2 049	2	141	2 993	—	—	—	458	1 464	20	1	1 029	
64 Andre	—	24	24	30	3	313	—	1	323	670	130	316	217	959	333	13	19	—	
I alt....	38	3 659	3 696	569	189	5 665	2 410	57	17 797	26 687	213	508	13 909	25 887	18 884	1 108	652	2 810	
I uken.....	—	114	114	—	—	35	88	3	122	246	1	1	941	328	1 131	9	12	20	

TOLLSTEDER	Frossen filet i alt	Saltet torsk-fisk i alt	Saltet storsild og vårsild 1801	Saltet bank-sild 1802	Saltet islands-sild 1803	Saltet sild ellers 1804	Saltet sild i alt 18	Annen saltet fisk i alt 19x1	Tørrfisk torsk 19x2	Tørrfisk sei 19x3	Tørrfisk ellers 19x4	Klipp-fisk torsk 19x5	Klipp-fisk lange 19x6	Klipp-fisk ellers 19x7	Røykt sild 19x8	Røykt sild 19x9	Hummer 20x1	Reker 20x2	Medisin-tran 2103	Veteri-nær-tran 2104
	Stat. nr. 0302. 941-969	Stat. nr. 0302. 311-319	Stat. nr. 0302. 201-202	Stat. nr. 0302. 204-205	Stat. nr. 0302. 206	Stat. nr. 0302. 203-208	Stat. nr. 0302. 201-208	Stat. nr. 0302. 551-559	Stat. nr. 0302. 403-406	Stat. nr. 0302. 407-408	Stat. nr. 0302. 401-402, 409	Stat. nr. 0302. 503	Stat. nr. 0302. 505	Stat. nr. 0302. 501-502, 504, 509	Stat. nr. 0302. 602	Stat. nr. 0302. 590	Stat. nr. 0303. 100	Stat. nr. 0303. 307	Stat. nr. 1504. 601	Stat. nr. 1504. 602
	16	17x1	1801	1802	1803	1804	18	19x1	19x2	19x3	19x4	19x5	19x6	19x7	19x8	19x9	20x1	20x2	2103	2104
06 Oslo	134	2	—	—	—	1	1	—	15	8	2	—	—	—	—	—	1	29	31	559
27 Kristiansand	475	32	—	2	—	4	6	—	—	—	—	33	—	—	—	45	11	516	—	—
31 Egersund	919	—	—	498	—	—	498	—	—	—	—	—	—	—	—	—	—	161	—	—
33 Stavanger	448	—	—	254	—	—	254	—	—	—	—	3	9	—	1	38	12	197	—	—
35 Kopervik	339	—	—	18	—	—	18	—	—	—	—	—	—	—	—	—	—	—	—	—
36 Haugesund	1 104	—	—	596	2	—	854	27	—	—	—	—	—	—	—	129	—	—	—	—
38 Bergen	2 022	54	—	1 955	—	—	76	2 031	1 173	373	377	46	—	—	38	70	32	62	397	3 827
39 Florø	256	—	—	—	—	—	—	—	—	—	—	—	—	—	—	—	—	—	—	—
40 Ålesund	9 961	2 783	—	75	—	26	101	—	—	275	15	14 381	3 673	10 362	395	445	—	1 180	484	2 461
41 Molde	89	14	—	28	—	—	107	135	—	—	—	15	—	—	—	—	—	—	—	—
42 Kristiansund	4 366	417	—	—	—	70	70	—	47	203	43	4 010	1 142	2 860	—	12	—	2	—	1 294
43 Trondheim	13 978	—	—	—	—	718	718	—	546	122	819	—	5	—	—	663	—	51	—	—
51 Bodø	674	150	—	—	—	187	187	—	307	1	1	1 193	—	—	—	154	—	54	—	—
53 Svolvær	6 638	738	—	—	—	237	237	—	1 709	28	358	—	—	—	—	1 450	—	6	—	—
55 Tromsø	7 169	3 242	—	8	—	79	87	—	606	129	176	261	16	254	—	2 219	—	1 110	—	—
56 Hammerfest	6 472	127	—	18	—	1	20	—	283	102	30	—	—	—	—	730	—	49	—	—
57 Vadsø	822	—	—	—	—	—	—	—	—	—	—	—	—	—	—	—	—	1	—	—
58 Vardø	6 519	—	—	—	—	—	—	—	—	—	—	—	—	—	—	—	—	—	—	—
61 Måløy	2 997	12	—	1	—	—	1	—	—	—	40	866	209	518	—	105	—	—	—	28
64 Andre	1 563	24	—	366	—	391	757	—	182	41	30	50	—	—	—	42	2	503	3	14
I alt...	66 944	7 593	—	3 818	2	2 153	5 973	28	4 866	1 282	1 891	20 859	5 054	13 993	434	6 104	57	3 923	914	8 183
I uken	2 565	19	—	143	—	81	224	—	299	38	122	340	35	73	4	127	—	103	24	140

TOLLSTEDER	Indus-tran, bl. og avf. tran, olje 2105	Annen tran 2106	Tran i alt 21	Sild- og fiske-olje 22x1	Herme-tisk brisling 2301	Herme-tisk småsild 2302	Kippers 2304	Annen sild-herme-tikk 2305	Melke 2306	Middags-hermetikk 2307	Annen fiske-herme-tikk 2308	Fiske-herme-tikk i alt 23	Andre fiske-produk-ter 24x1	Spesial-be-handlet sild 25x1	Sukker-saltet og annen salt rogn 25x2	Skaldyr-herme-tikk 25x3	Silde-og fiskemel 25x4	Tang-og taremel 25x7	Rogn utjenlig til men-neske-føde 25x8	Rå sel-skinn 25x9
	Stat. nr. 1504. 603-604	Stat. nr. 1504. 609	Stat. nr. 1504. 601-609	Stat. nr. 1504. 700	Stat. nr. 1604. 111-113	Stat. nr. 1604. 114-119	Stat. nr. 1604 201	Stat. nr. 1604. 150 205-209	Stat. nr. 1604. 701	Stat. nr. 1604. 602, 702	Stat. nr. 1604. 320-390 603, 709	Stat. nr. 1604.	Stat. nr. 1604.909 501, 509, 802, 809	Stat. nr. 1604. 401-409 801, 901	Stat. nr. 0302.700 1604 606-609	Stat. nr. 1605. 110-199	Stat. nr. 2301. 400	Stat. nr. 1405. 004	Stat. nr. 0515. 005	Stat. nr. 4301. 601-609
	1504. 603-604	1504. 609	1504. 601-609	1504. 700	1604. 111-113	1604. 114-119	1604 201	1604. 150 205-209	1604. 701	1604. 602, 702	1604.	1604. 320-390 603, 709	1604.	1604.909 501, 509, 802, 809	1604. 401-409 801, 901	0302.700 1604 606-609	1605. 110-199	2301. 400	1405. 004	0515. 005
06 Oslo	2 338	41	2 968	—	19	120	—	23	—	37	10	209	69	—	11	8	35	—	—	2
27 Kristiansand	—	—	—	—	—	—	—	—	—	—	124	124	—	37	—	1	—	—	—	—
31 Egersund	—	—	—	25 339	—	—	—	—	—	3	3	—	—	71	—	—	12 788	—	—	—
33 Stavanger	17	—	17	—	2 327	7 500	497	160	—	104	483	11 071	—	361	8	50	—	4	—	—
35 Kopervik	46	—	46	54	—	—	—	—	—	—	—	—	—	149	—	—	7 139	480	—	—
36 Haugesund	48	—	48	13 996	—	7	—	—	—	—	—	—	54	1 191	2	—	17 507	—	—	—
38 Bergen	3 888	27	8 139	19 552	924	3 596	514	1	38	143	9	5 224	216	942	410	6	14 204	83	—	127
39 Florø	—	—	—	1 367	—	—	—	—	—	—	—	—	—	—	—	—	4 236	—	—	—
40 Ålesund	1 762	458	5 165	7 165	23	117	—	—	212	211	—	563	463	1	53	69	20 260	—	—	11
41 Molde	—	—	—	604	—	—	—	—	—	—	—	—	—	4	—	—	10 041	—	—	—
42 Kristiansund	2 844	—	4 138	750	69	313	2	—	42	—	—	425	141	23	—	97	25 232	5 100	—	—
43 Trondheim	—	—	—	629	—	323	1	1	15	181	12	534	5 888	107	9	23	4 512	1 899	—	—
51 Bodø	—	—	—	1 308	—	—	—	—	—	—	—	—	11	—	157	—	12 939	175	—	—
53 Svolvær	—	—	—	—	—	—	—	—	—	79	—	79	—	—	1 250	—	11 736	—	—	—
55 Tromsø	—	—	—	2 738	—	—	—	—	—	—	—	—	101	—	448	—	24 504	—	—	8
56 Hammerfest	—	—	—	—	—	—	—	—	—	—	31	31	4 355	—	—	—	26 185	—	—	—
57 Vadsø	—	—	—	4 344	—	—	—	—	—	—	—	—	—	—	—	—	21 919	—	—	—
58 Vardø	—	—	—	—	—	—	—	—	—	—	—	—	11	—	—	—	11 255	—	—	—
61 Måløy	308	20	357	1 890	28	98	1	—	20	90	—	236	—	—	—	—	9 964	—	—	—
64 Andre	1 592	—	1 608	8 049	12	19	—	89	—	342	39	502	84	64	86	4	26 496	—	—	—
I alt...	12 843	547	22 487	87 786	3 402	12 092	1 015	275	327	1 190	709	19 010	11 391	2 950	2 433	257	260 952	7 741	—	149
I uken	119	—	283	2 509	118	350	39	11	—	23	24	566	355	221	10	2	8 225	152	—	—

