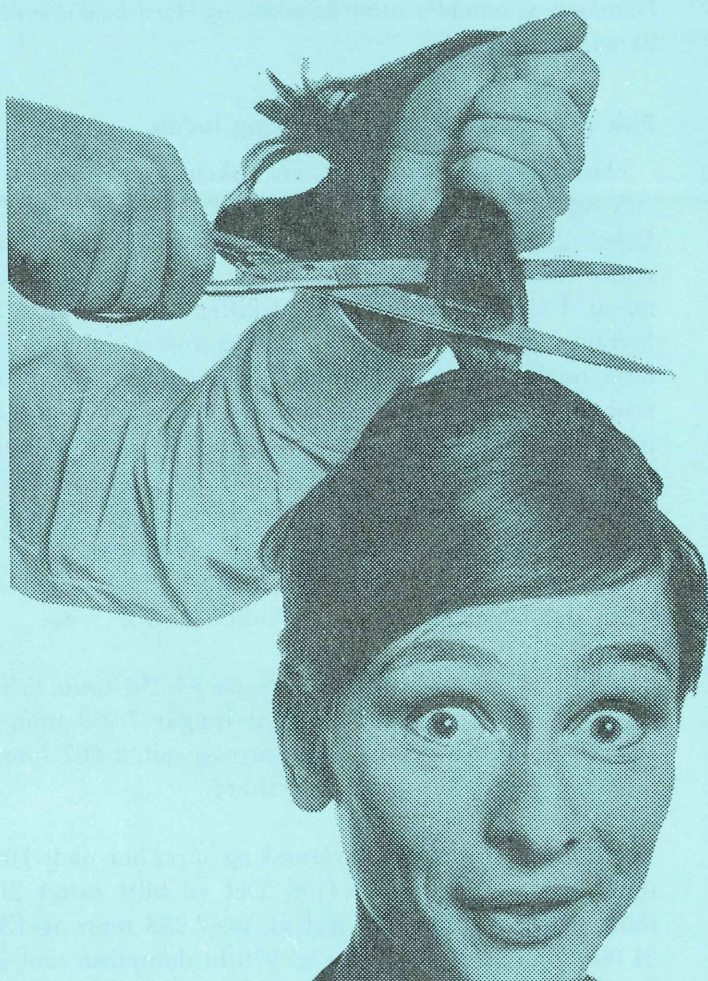


FISKETS GANG

UTGITT AV FISKERIDIREKTØREN, BERGEN

KLIPP TOPPEN AV SKATTEN!



Nå kan vi tilby
skattefri
banksparing

Kontakt oss for
nærmere
opplysninger

A S Fiskernes Bank

— Kystens Forretningsbank —

TROMSØ—TRONDHEIM—BERGEN—SVOLVÆR—HONNINGSVÅG—BÅTSFJORD—VARDØ—MEHAMN

16. MAI 1968

20

FISKETS GANG

16. MAI 1968 - 54. ÅRGANG

20

AV INNHOLDET I DETTE NR.:

	Side
Fiskerilovgivning	
Fredning av hummer	367
Verdi av utførsel av fisk og fiskeprodukter, m.m. jan. 1968.....	370
Rapport om loddeundersøkelsene vinteren 1968	371
Mengde- og verdiutbyttet av det norske fisket, jan.-febr. 1968 ..	373

Ansvarlig utgiver:
FISKERIDIREKTØREN
Redaktør:
kontorsjef Håvard Angerman

FISKETS GANG's adresse:
Fiskeridirektoratet
Rådstuplass 10
Bergen
Telefon: 30 300

UTKOMMER HVER TORSDAG

Abonnement kan tegnes ved alle poststeder ved innbetaling av abonnementsbeløpet på postgiro-konto 69 181, eller på bankgirokonto 15 125/82 og 31 938/84 eller direkte i Fiskeridirektoratets kassa-kontor.

Abonnementprisen på Fiskets Gang er kr. 25,00 pr. år. Til Danmark, Island og Sverige kr. 25,00 pr. år. Øvrige utland kr. 31,00 pr. år. Pristariff for annonser kan fåes ved henvendelse til Fiskets Gang.

VED ETTERTRYKK FRA FISKETS GANG MÅ
BLADET OPPGIS SOM KILDE

Fiskerioversikt for uken som endte 11. mai 1968.

Det meldes om forholdsvis bra fiskeforhold i Nord-Norge i uken, som endte 11. mai, mens det langs kysten og til havs lenger sør var ustabil og tildels mindre bra. Det er meget fisk tilstede i Finnmark og ellers fra Vesterålen og nordover, og i Finnmark utnyttes mulighetene så langt som gjørlig med den nåværende regulering. En del småsei tas med not og trål på Nordmøre. Sunnmøre hadde ganske betydelig tilgang på lange, Måløy en del lange, sei og hå. Drivgarnfisket etter makrell gir bra utbytte. Det ble også tatt snurpefangster av makrell, men været dempet dette fiske. Når det gjelder sild er Varanger i Finnmark og områder utfor Rogaland og Hordaland i Nordsjøen de nå mest givende.

Fisk m.v. utenom sild, øyepål og lodde.

Vårfisket i Finnmark ga ukeutbytte 3 420 tonn fisk og 14,5 tonn reke mot 4 097 og 15 tonn uken før. I fisket deltok 1 141 farkoster, hvorav 29 trålere, 1 018 motorfarkoster og 94 åpne båter med tilsammen 3 385 mann. I fjor var deltakelsen atskillig større, nemlig 1 931 fartøyer med 5 126 mann. I ukeutbyttet inngikk 2 913 tonn torsk og 507 tonn annen fisk, derav 432 tonn hyse, som det nå er god forekomst av. I det hele tatt er det meget fisk til stede. Regulering og mindre deltakelse setter fisket tilbake i forhold til i fjor, da motsvarende ukefangst var 5 637 tonn torsk og 841 tonn annen fisk. Under vårfisket er det nå tatt 22 969 tonn torsk mot 32 164 tonn i fjor. Det er hengt 3 941 tonn, saltet 1 661 tonn, iset m. m. 928 tonn og filetert 16 439 tonn.

Vårfisket har gitt totalutbytte på 25 253 tonn fisk mot 36 017 tonn i fjor. I årets fangst inngår 7 889 tonn trålfisk, 3 852 tonn fisk tatt med garn og not, 1 207 tonn tatt med line og 12 305 tonn med snøre.

Totalpartiet av Finnmarktorsk og skrei har nådd 102 892 tonn mot 90 079 tonn i fjor. Det er blitt saltet 30 513 tonn, hengt 34 145 tonn, iset m. m. 7 233 tonn og filetert 31 001 tonn samt produsert 35 970 hl damptran mot i fjor henholdsvis: 19 165 — 46 684 — 6 863 — 17 367 — 33 430.

Fisket i Troms: Fiskeriinspektøren opplyser at det i kystkommunene i fylket i uken ble landet 1 696 tonn fisk og reke mot 1 563 tonn uken før. I særdeleshet ble det landet meget blåkveite og torsk. Ukeutbyttet besto av 610 tonn torsk, 106 tonn sei, 10 tonn brosmme, 92 tonn hyse, 797 tonn blåkveite, 17 tonn uer, 3 tonn steinbit, 2 tonn lange og 59 tonn reke.

Fisk brakt i land i Finnmark i tiden 1. januar — 11. mai 1968.

Fiskesort	Mengde	Anvendt til					
		Ising og frysing		Salting	Henging	Hermetikk	Oppmåling
		Rund	Filet				
Skrei	²⁹ 970	1 073	6 319	1 767	811	—	—
Loddetorsk	⁸²² 969	928	16 439	1 661	3 941	—	—
Annen torsk	—	—	—	—	—	—	—
Hyse	3 739	531	3 095	7	105	—	1
Sei	1 829	14	1 514	173	128	—	—
Brosme	165	—	—	—	165	—	—
Kveite	95	95	—	—	—	—	—
Blåkveite	183	183	—	—	—	—	—
Flyndre	3	3	—	—	—	—	—
Uer	172	172	—	—	—	—	—
Steinbit	111	111	—	—	—	—	—
Reke	205	205	—	—	—	—	—
Annen fisk	—	—	—	—	—	—	—
I alt	¹³⁹ 441	3 315	27 367	3 608	5 150	—	1
« pr. 13/5-67	49 165	3 739	18 992	3 771	26 662	—	1
« pr. 14/5-66	47 065	4 159	24 837	4 590	11 484	—	—

¹ Lever 12958 hl, ² Tran 1065 hl, rogn 250 hl hvorav saltet 70 hl og fersk 180 hl. ³ Tran 4156 hl. Rogn 96 hl, herav 85 hl saltet, 11 hl fersk.

Andenes: Det meldes om jevnt bra seifiske uken igjennom, men trekning av 2-netters garn mandag 13. mai viste en avtakende tendens. Det ble landet 196 tonn fisk, hvorav 102 tonn sei, 12 tonn blåkveite, 68 tonn torsk og 7 tonn hyse samt en del brosmes m. m. I fangsten inngår også en stortrålerfangst.

Sør-Helgeland—Sør-Trøndelag: I uken til 5. mai ble det landet 141,7 tonn fisk, hvorav 65,7 tonn torsk, 18,5 tonn sei, 1,4 tonn lyr, 7 tonn lange, 42,5 tonn brosmes, 1,9 tonn hyse, 2,8 tonn kveite, 1,2 tonn uer og litt annen fisk.

Levendefisk: Fra Nordmøre ble det i uken ført til Trondheim 1 tonn levende småsei.

Møre og Romsdal: På Nordmøre hadde en i uken til 5. mai ferskfisktilgang på 217,5 tonn, hvorav 31 tonn torsk, 107 tonn sei, 1 tonn lyr, 12 tonn lange, 47 tonn brosmes, 6 tonn hyse, 2 tonn kveite, 3 tonn uer, 7 tonn pigghå og mindre mengder av andre sorter. Om fisket i forløpne uke opplyses det at 8 seinotfangster på 6 til 20, i alt 110 tonn, ble låssatt. Det ble dessuten landet 10 trålfangster på 2—18, i alt 70 tonn småsei. Fra Finnmark kom det 2 trålere — en med ca. 400 tonn rundfrossen fisk og en med 50 tonn ferskfisk. Sunnmøre og Romsdal

Fisk brakt i land i Troms i tiden 1. januar — 11. mai 1968.

Fiskesort	Mengde	Anvendt til					
		Ising og frysing		Salting	Henging	Hermetikk	Dyrefor
		Rund	Filet				
Skrei	¹⁴ 594	449	4 014	7 800	2 331	—	—
Annen torsk	5 064	8	2 584	2 007	465	—	—
Sei	860	12	337	187	324	—	—
Lange	184	—	2	182	—	—	—
Brosme	1 135	—	—	11	1 124	—	—
Hyse	1 672	113	1 398	—	161	—	—
Kveite	50	50	—	—	—	—	—
Blåkveite	3 008	1 498	1 510	—	—	—	—
Flyndre	—	—	—	—	—	—	—
Uer	228	71	156	1	—	—	—
Steinbit	26	6	20	—	—	—	—
Annen	—	—	—	—	—	—	—
Reke	922	851	—	—	—	71	—
I alt	27 743	3 058	10 021	10 188	4 405	71	—
« pr. 13/5-67	16 688	2 878	5 008	4 998	3 647	147	10
« pr. 14/5-66	21 116	3 073	7 829	6 436	3 582	196	—

¹ Tran 3 579 hl, lever 1 730 hl, rogn 3 616 hl, hvorav saltet 1 297 hl, fersk 2319 hl.

hadde fisketilgang på 955,5 tonn, hvorav 45 tonn torsk, 60 tonn sei, 683 tonn lange, 118 tonn brosmes, 15 tonn hyse, 10 tonn kveite, 15 tonn hå, 8 tonn skate, 1,5 tonn diverse.

Fjerne farvann: En linebåt kom fra Grønland og Newfoundland til Ålesund med 300 tonn saltfisk.

Sogn og Fjordane: Det foregår en del småseifiske med not og for øvrig preges billedet av bankfisket. Bankfisket har falt noe variabelt grunnet det nordlige, kulingspregete været, som har hersket på feltene en tid. Ukefangsten ble på 622 tonn, hvorav 10 tonn torsk, 2 tonn hyse, 112 tonn sei, 2 tonn lyr, 123 tonn lange, 24 tonn brosmes, 1 tonn kveite, 1 tonn skate, 344 tonn pigghå og 3 tonn diverse fisk. Bankbåtene landet også 6,8 tonn langero.

Hordaland: Ukeutbyttet iberegnet omtalte 20 tonn levende fisk ble 83 tonn og innbefattet av sløyd fisk 3 tonn torsk, 5 tonn sei og lyr, 5 tonn lange og brosmes, 1,5 tonn lysing, 2 tonn diverse fisk og 46 tonn pigghå samt 1 tonn reke. I høutbyttet inngikk en Shetlandsfangst på 44 tonn.

Rogaland: Det ble landet 10 tonn levende og 80 tonn død konsumfisk.

Fisk brakt i land i Vesterålen — Nord-Helgeland i tiden 1. januar — 27. april 1968.¹

	Mengde	Anvendt til					
		Fersk	Fryst	Salt- ing	Heng- ing	Her- me- tikk	Opp- mal- ing
	tonn	tonn	tonn	tonn	tonn	tonn	tonn
Uken til 27/4 1968	1 422	91	715	144	465	—	7
I alt pr. 20/4 1968	60 709	2 947	11 261	19 836	26 473	—	192
I alt pr. 27,4 1968	² 62 131	3 038	11 976	19 980	26 938	—	199
I alt pr. 29/4 1967	53 262	3 416	9 642	11 771	28 112	11	310

¹ Ifølge oppgaver fra Råfisklaget, Svolvær.

² Dessuten av sjøtilvirket fisk: pr. 20/4 29 tonn tørrfisk, 111 tonn saltfisk. Pr. 27/4 29 tonn tørrfisk 111 tonn saltfisk.

Skagerakkysten: Her ble utbyttet av konsumfisk 85 tonn.

Oslofjorden: Fjordfisk hadde tilgang på 10 tonn fisk.

Makrellfisket: Det ble i ukens løp landet 910 tonn drivgarnmakrell og 389 tonn snurpemakrell til bedre anvendelse. Snurpemakrellen er blitt landet av tanksnurpere eller andre snurpere, som har pakket fisken i kasser. Snurpefisket foregikk i sektor I og blindesektoren sørvest av Egersund, hvor snurperne også tok og landet til melindustrien 243 500 hl, som bringer makrellpartiet til mel i år opp i 1 903 050 hl.

Skalldyr: Av reke hadde Fjordfisk 2,5 tonn kokte og 1,5 tonn rå, Skagerakfisk 8 og 7 tonn, og Rogaland Fiskesalslag 8 og 15 tonn. Enn videre melder Hordaland om 1 tonn reke, Troms om 59 tonn og Finnmark og 14,5 tonn. Sogn og Fjordane hadde 1 382 kilo hummer og Rogaland 3 tonn hummer.

Sild og øyepål.

Feitsild- og småsildfisket: I Nord-Norge er det atskillig sild til stede i Varangerfjordområdet, hvor det særskilt foran siste helg slo godt til. Det ble tatt 55 780 hl sild i Nord-Norge i uken og herav 52 900 hl for Vardø—ytre Varangerfjord. Denne sild og følgende fangster i Troms var av gruppe 1:

Fisk brakt i land i området Sør-Helgeland — Sør-Trøndelag i tiden 1. januar — 4. mai 1968.¹

Fiskesort	Mengde	Anvendt til					Fiskemel og dyrefor
		Ising og fry- sing	Sal- ting	Heng- ing	Her- me- tikk		
	tonn	tonn	tonn	tonn	tonn	tonn	tonn
Skrei	—	—	—	—	—	—	—
Annen torsk ...	3 637	1 900	536	1 046	155	—	—
Sei	1 119	346	49	690	34	—	—
Lyr	67	59	5	3	—	—	—
Lange	120	1	106	13	—	—	—
Blålange	13	2	1	10	—	—	—
Brosme	449	1	24	424	—	—	—
Hyse	215	202	—	9	4	—	—
Kveite	75	75	—	—	—	—	—
Kødspette	14	14	—	—	—	—	—
Mareflyndre ...	2	2	—	—	—	—	—
Uer	30	29	—	—	—	—	1
Steinbit	6	6	—	—	—	—	—
Skate og rokke.	—	—	—	—	—	—	—
Håbrann	—	—	—	—	—	—	—
Pigghå	23	23	—	—	—	—	—
Makrellstørje ..	—	—	—	—	—	—	—
Annen fisk	2	2	—	—	—	—	—
I alt	² 5 793	2 683	721	2 195	193	—	1
« 6/5 1967	5 545	2 719	420	2 332	70	—	4
« 7/5 1966	6 196	4 129	581	1 336	139	—	10

¹ I følge oppgaver fra Norges Råfisklag, Trondheim.

² Lever 1465 hl. Rogn 976 hl.

Ulsfjord 590 hl, Storfjord i Lyngen 360 hl, Kal-fjord 500 hl og Sørreisa 360 hl. På Katfjord ble tatt 1 070 hl, gruppe 2. Fangstene leveres til mel og olje.

Nord-Trøndelag: Det har foregått en del not-fiske i distriktet omkring Rørvik og på Namsen, hvor det i uken ble landet til frysing (agn) 823 hl samt til mel og olje 675 hl. Det er helst sild av størrelse 13/19 pr. kilo det dreier seg om.

Buholmsråsa—Stad: Det ble tatt ca. 1 200 hl i Trøndelag, 500 hl på Nordmøre og 800 hl i Romsdal. Ukefangsten besto av 853 hl forfangstsild og 1 664 hl småsild, hvorav til fabrikk 223 og 1 107 hl, til agn 411 og 56 hl. Av feitsild gikk 219 hl til innlandsbruk og av småsild 490 hl til hermetikk og 11 hl til fiskefôr.

Sør for Stad har det foregått litt småsildfiske i Ytre Nordfjord. I uken ble det tatt opp 642 hl, hvorav til eksport 334 hl og innenlandsbruk 258 hl samt mel 50 hl.

Fisk brakt i land i Møre og Romsdal i tiden 1. januar – 4. mai 1968. ¹

Fiskesort	Mengde	Anvendt til					Fiske- mel og dyre- for
		Ising og fry- sing	Sal- ting	Hen- ging	Her- me- tikk		
	tonn	tonn	tonn	tonn	tonn	tonn	
Skrei	³ 2 254	1 113	337	1	803	—	
Annen torsk....	6 027	1 969	3 775	31	252	—	
Sei	7 029	1 510	4 665	581	156	117	
Lyr	79	69	—	—	10	—	
Lange	1 839	4	1 795	40	—	—	
Blålange.....	35	—	35	—	—	—	
Brosme	1 170	4	797	369	—	—	
Hyse	431	380	1	—	50	—	
Kveite.....	59	59	—	—	—	—	
Rødspette.....	6	6	—	—	—	—	
Mareflyndre ...	—	—	—	—	—	—	
Ål	—	—	—	—	—	—	
Uer	25	25	—	—	—	—	
Steinbit.....	3	3	—	—	—	—	
Skate og rokke .	10	10	—	—	—	—	
Håbrann	—	—	—	—	—	—	
Pigghå	670	670	—	—	—	—	
Makrellstørje...	—	—	—	—	—	—	
Annen fisk	49	49	—	—	—	—	
Hummer	—	—	—	—	—	—	
Krabbe.....	5	5	—	—	—	—	
I alt	² 19 691	5 876	11 405	1 022	1 271	117	
Herav:							
Nordmøre	5 806	1 836	⁴ 2 890	957	6	117	
Sunnmøre og Romsdal.....	13 885	4 040	⁵ 8 515	65	1 265	—	
I alt 6/5 1967	24 009	6 810	13 398	2 793	1 004	4	
« 7/5 1966	21 610	7 731	11 555	1 164	1 160	—	

¹ Etter oppgaver fra Norges Råfisklag, Sunnmøre og Romsdal Fiskesalslag. Omfatter også fisk fra fjerne farvann. Saltfisk er omregnet til slød hodekappet vekt ved å øke saltfiskvekten med 72%. ² Lever 377 hl. ³ Rogn 1444 hl. Herav 464 hl saltet 980 fersk. Tran 839 hl. ⁴ Herav 386 tonn saltfisk, 664 tonn råfisk. ⁵ Herav 2055 tonn saltfisk, 3535 tonn råfisk.

Fisket i Nordsjøen: Det kalde nordlige værslaget hemmer fisket, som i alt bare blir så som så. I uken ble det som nevnt under makrellfisket operert i sektor 1 og blindsektoren av Consolfyret på Varhaug. Det ble landet 34 196 hl nordsjøsild, alt til mel og olje. Dessuten hadde snurperne 243 500 hl makrell til samme anvendelse og 389 tonn til bedre bruk.

Øyepål: Av øyepål ble det nord for Stad landet 20 hl til mel og olje. Sør for Stad ble det landet 9 027 hl, hvorav 650 hl til dyrefór og 8 377 hl til mel og olje.

Fisk brakt i land i Sogn og Fjordane i tiden 1. januar – 4. mai 1968. ¹

Fiskesort	I alt	Av dette til				
		Ising og frysing	salting	heng- ing	her- metikk	opp- maling
	tonn	tonn	tonn	tonn	tonn	tonn
Torsk	1 472	1 127	345	—	—	—
Sei	1 283	450	705	128	—	—
Lyr	80	80	—	—	—	—
Lange.....	389	—	389	—	—	—
Brosme	286	—	286	—	—	—
Hyse	52	52	—	—	—	—
Uer	—	—	—	—	—	—
Kveite	14	14	—	—	—	—
Rødspette ..	13	13	—	—	—	—
Skate	20	20	—	—	—	—
Pigghå	4 723	4 723	—	—	—	—
Makrellstørje	—	—	—	—	—	—
Ål	—	—	—	—	—	—
Havål.....	3	3	—	—	—	—
Hummer ...	5	5	—	—	—	—
Krabbe	—	—	—	—	—	—
Annen fisk ..	110	110	—	—	—	—
I alt	² 8 450	6 597	1 725	128	—	—
« pr. 6/5-67	7 082	4 911	1 895	276	—	—
« pr. 7/5-66	7 006	5 269	1 737	—	—	—

¹ Etter oppgave fra Sogn og Fjordane Fiskesalslag.

² Lever 408 hl, 282 hl rogn.

Summary.

During the week ending May 11th, the operational conditions were mostly good off North Norway, and unstable further south.

In Finnmark 2 913 tons of cod, 432 tons of haddock and 75 tons of other white fish were landed. The fish occurrences are described as good, but the extent of the operations are regulated. This regulation is the main reason for the present spring fishery in Finnmark, which has only produced 25 253 tons of white fish compared with 36 017 tons last year.

The total quantity of spawning cod and Finnmark cod amounts to 102 892 tons, of which 34 145 tons have been sold for drying, 30 513 tons for salting, 7 233 tons for fresh purposes and 31 001 tons for filleting. The comparable 1967-figures were: 90 079 — 46 684 — 19 165 — 6 863 — 17 367.

The white fish and prawn landings in Troms amounted to 1 696 tons, compared with 1 563 tons in the preceeding week. The Greenland halibut and cod landings were considerable — 797 and 610 tons respectively.

Fisket etter sild og industrifisk samt brisling og makrell i uken 4/5—11/5 og pr. 11/5 1968.

	I uken	I alt	Brukt til							
			Fersk, ising		Frysing		Salting	Herme- tikk	Dyre- og fisketør	Mel og olje
			Ekspert	Innenl.	Konsum	Agn				
<i>Feitsildfiskernes Salgslag, Harstadkontoret (Grense Jakobselv — Buholmsråsa)</i>	HI	HI	HI	HI	HI	HI	HI	HI	HI	HI
Feitsild	46 753	129 181	—	1	—	1 807	169	282	—	126 922
Småsild	—	11 277	—	—	—	13	—	4 299	—	6 965
Lodde	—	4 971 279	251	—	—	—	—	—	87	4 970 941
Øyepål	—	—	—	—	—	—	—	—	—	—
Tobis	—	—	—	—	—	—	—	—	—	—
I alt	46 753	5 111 737	251	1	—	1 820	169	4 581	87	5 104 828
<i>Feitsildfiskernes Salgslag, Trondheimskontoret. (Buholmsråsa—Stad)</i>										
Nordsjøsild	—	—	—	—	—	—	—	—	—	—
Feitsild	853	32 457	—	605	13 243	12 989	109	644	—	4 867
Småsild	1 664	11 885	—	—	—	422	102	6 969	99	4 293
Øyepål	20	2 432	—	—	—	—	—	—	1 189	1 243
Tobis	—	—	—	—	—	—	—	—	—	—
I alt	2 537	46 774	—	605	13 243	13 411	211	7 613	1 288	10 403
<i>Noregs Sildesalslag (Sør for Stad)</i>										
Nordsjøsild	34 196	256 666	42 602	250	21 456	1 360	2 880	15 740	—	172 378
Feitsild	—	130	—	130	—	—	—	—	—	—
Småsild	642	3 355	366	881	—	170	—	1 888	—	50
Øyepål	9 027	105 519	—	—	—	—	—	—	3 735	101 784
Tobis	—	—	—	—	—	—	—	—	—	—
I alt	43 865	365 670	42 968	1 261	21 456	1 530	2 880	17 628	3 735	274 212
I alt:										
Nordsjøsild	34 196	256 666	42 602	250	21 456	1 360	2 880	15 740	—	172 378
Feitsild	47 606	161 768	—	736	13 243	14 796	278	926	—	131 789
Småsild	2 306	26 517	366	881	—	605	102	13 156	99	11 308
Vintersild	—	5 275 450	46 846	77 150	54 787	7 747	437 366	21 879	—	29 675
Islandssild	—	—	—	—	—	—	—	—	—	—
Fjordsild	86	2 952	—	1 902	964	—	—	—	—	86
Sild i alt ¹	84 194	723 353	89 814	80 919	90 450	24 508	40 626	51 701	99	345 236
» » pr. 13/5—67	—	5 152 304	187 602	22 538	348 328	26 767	221 526	98 833	57	4 246 653
Lodde	—	4 971 279	251	—	—	—	—	—	87	4 970 941
Øyepål	9 047	107 951	—	—	—	—	—	—	4 924	103 027
Tobis	—	—	—	—	—	—	—	—	—	—
I alt	9 047	5 079 230	251	—	—	—	—	—	5 011	5 073 968
» pr. 13/5—67	—	4 192 173	—	—	—	—	—	—	19 907	4 172 266
Brisling, skjegger ..	—	55 600	1 700	—	—	—	2 300	50 900	—	—
» pr. 13/5—67	—	2 008	—	22	—	—	—	1 986	—	—
Makrell, tonn ³	14 280	154 057	125	560	1 494	1 662	481	101	152	149 482
» pr. 6/5—67	—	209 191	75	288	680	1 222	572	81	2	206 271

¹ Da summen også tar med vintersild, islandssild og fjordsild er den ikke i samsvar med summen av mengdene under de oppførte omsetningslag. ² Til ansjos. ³ Pr. 4/5. ⁴ Herav 12 402 hl røket. ⁵ Reviderte slutt-tall.

The Nordmøre district report of some catches of small saithe, by purse seiners and trawlers. A freezer-trawler landed 400 tons of frozen whole fish at Kristiansund, after a 5 week's trip to Finnmark waters. In Sunnmøre 800 tons of ling and cusk and some other white fish were landed from North Sea and Atlantic grounds. In addition, a longliner came from Greenland and Newfoundland waters with 300 tons of saltfish.

The driftnet fishery for mackerel develops well, and 910 tons were landed for consume purposes this

week. Also 389 tons of purse-seine caught mackerel for better uses were landed.

At present, the most important occurrences of fat herring are found on the Uarangerfjord, where 52 900 hectolitres were taken during the week. In the North Sea, southwest of Egersund, the purse seine operations were curtailed by the cold, northerly weather. The landings amounted to 34 196 hectolitres of herring and 243 500 hectolitres of mackerel, all for fishmeal and oil production.

Rapport nr. 16 om skrei- og vårtorskefisket pr. 11. mai 1968

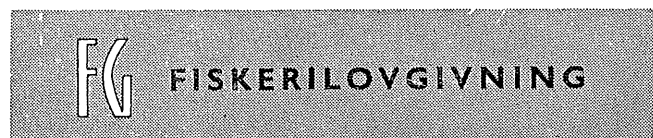
Distrikt	Ukefangst tonn	Kg fisk pr. hl lever	Tranprosent	Antall fiskefark.	Antall mann	Totalfangst tonn	Anvendelse				Damptran hl	Lever hl	Rogn	
							Henging tonn	Salting tonn	Fersk tonn	Filetering tonn			Salting hl	Fersk m.m. hl
Finnmark, vårtiske	2 913	1 100	46	1 141	3 385	22 969	3 941	1 661	928	16 439	4 156	—	85	11
— vinterf.	—	—	—	—	—	9 970	811	1 767	1 073	6 319	1 065	—	70	180
Troms	—	—	—	—	—	14 594	2 331	7 800	449	4 014	3 579	1 730	1 297	2 319
Lofoten opps.d. . . .	—	—	—	—	—	41 555	24 590	12 990	2 115	1 860	20 585	951	12 745	7 274
Lofoten for øvrig . .	—	—	—	—	—	9 995	1 816	5 723	221	2 235	5 390	—	1 114	2 760
Vesterålen	—	—	—	—	—	566	274	12	176	104	39	358	55	169
Helgeland, Salten . .	—	—	—	—	—	695	366	206	101	22	317	32	188	139
Nord-Trøndelag . . .	—	—	—	—	—	294	15	17	262	—	—	112	—	73
Sør-Trøndelag	—	—	—	—	—	2 254	1	337	1 908	8	839	—	464	980
Møre og Romsdal . .	—	—	—	—	—									
	2 913	—	—	1 141	3 385	102 892	34 145	30 513	7 233	31 001	35 970	1 3183	16 018	13 905

1968 til 11/5	2 913	—	—	1 141	3 385	102 892	34 145	30 513	7 233	31 001	35 970	3 183	16 018	13 905
1967 - 13/5	5 637	—	—	—	—	90 079	46 684	19 165	6 863	17 367	33 430	2 454	11 095	15 400
1966 - 14/5	3 701	—	—	1 754	4 923	83 636	27 687	22 513	6 933	26 503	30 168	2 976	10 666	16 159
1965 - 8/5	5 916	—	—	1 671	4 701	65 507	23 280	12 560	8 670	20 997	23 707	2 056	9 207	13 308
1964 - 9/5	1 687	—	—	1 172	4 258	57 689	23 115	17 400	6 217	10 957	23 214	2 063	11 205	15 588
1963 - 11/5	3 756	—	—	11 401	5 113	73 138	40 504	9 708	7 326	15 600	25 737	4 460	14 913	20 335
1962 - 12/5	2 150	—	—	1 044	4 056	79 681	30 249	20 498	10 023	18 911	29 408	4 437	20 703	22 177
1961 - 13/5	3 687	—	—	1 908	7 246	112 012	62 883	24 902	9 569	14 658	49 961	2 450	22 835	20 319
1960 - 14/5	4 241	—	—	1 532	6 522	100 450	50 929	30 334	19 187	—	44 633	500	18 539	23 462
1959 - 9/5	5 301	—	—	1 579	6 680	119 547	79 527	16 223	23 797	—	50 304	1 535	23 885	20 088

Vårfisket i Finnmark.

1968 til 11/5	2 913	1 100	46	1 141	3 385	22 969	3 941	1 661	928	16 439	4 156	—	85	11
1967 - 13/5	5 637	1 000	45	1 931	5 126	32 164	19 287	2 160	1 012	9 705	9 016	—	134	14
1966 - 14/5	3 701	1 200	45	1 754	4 923	27 813	9 680	3 176	1 020	13 937	7 296	—	210	—
1965 - 8/5	5 666	1 200	45	1 671	4 701	23 937	8 447	2 161	1 478	11 851	6 000	—	309	171
1964 - 9/5	1 687	1 700	45	1 172	4 258	10 413	3 794	1 283	554	4 782	1 205	—	163	255
1963 - 11/5	3 756	2 000	45	11 401	5 113	16 905	8 973	516	750	6 666	2 137	—	2 040	156
1962 - 12/5	6 912	1 800	44	1 044	4 056	13 539	3 804	1 308	875	7 552	2 130	—	901	742
1961 - 13/5	3 687	1 000	40	1 908	7 246	38 102	29 699	1 507	1 525	5 371	15 935	—	632	127
1960 - 14/5	4 017	1 055	44	1 532	6 522	28 783	20 751	3 116	4 916	—	11 071	—	598	67
1959 - 9/5	5 241	1 000	45	1 395	6 726	32 593	25 911	2 084	4 598	—	12 828	—	281	108

¹ Det oppgis at leveren er solgt fersk eller til hermetikk. ² Herav sukkersaltet 9556 hl, hvorav i Lofoten 9091 hl og i Vesterålen 765 hl. ³ Herav til hermetikk 6705 hl, hvorav Lofoten 4616 hl, Vesterålen 1547 hl, Vikna 57 hl og Møre 485 hl. ⁴ Herav til hermetikk 803 tonn.



FISKERILOVGIVNING

Fredningstid for hummer.

I medhold av § 4 i lov av 17. juni 1955 og Kongelig resolusjon av 17. januar 1964 har Fiskeridepartementet den 25. april 1968 bestemt:

I

§ 9, punkt 1 i Kronprinsregentens resolusjon av 22. desember 1955 skal lyde:

I nedennevnte områder og tidsrom er det med de unntak som er nevnt i denne paragraf under punktene 2 og 3 forbudt å fange hummer og sette ut hummertainer i sjøen. I samme områder og tidsrom er det også forbudt å sette ut andre redskaper (med eller uten agn) til fangst av hummer:

- a) På kyststrekningen Svenskegrensen til og med Sunnmøre fra og med 1. juni til 1. oktober kl. 8.00.

- b) I Nord-Trøndelag og Sør-Trøndelag fylker og i en del av Møre og Romsdal som ligger nord for Griphølen, begrenset av en rett linje trukket fra fastlandet ved Kvistvik i rettvissende 323° over Ståvbrekken og videre østenfor Hillbåren til havs i samme retning fra og med 1. juli til 16. september kl. 8.00.
- c) I Tysfjord kommune, Nordland fylke, fra og med 1. mai til 1. oktober kl. 8.00.
- d) I de øvrige områder nord for Sunnmøre fra og med 15. juli til 1. oktober kl. 8.00.

Faller den dag fredningstiden utløper på en lørdag eller en søndag, skal første fiskedag utsettes til den først påfølgende hverdag kl. 8.00.

På strekningen fra Svenskegrensen til og med Vest-Agder fylke er det fra en time etter solnedgang til en time før soloppgang forbudt å sette og trekke teiner eller andre redskaper til fangst av hummer.

II

Disse bestemmelser trer i kraft straks.

Memorandum vedrørende hjelpe-tiltak for de tyske saltvannsfiskerier.

Dette memorandum er av Senator für Wirtschaft und Aussenhandel, Karl Eggers, sendt til minister i forbundsregjeringen Hermann Höcherl, andre notable personer, medlemmene av forbundsdagen, til forskjellige utvalg m. m. Kilden er «AFZ» (24. april):

I. Det tyske hav- og sildefiskes økonomiske stilling i 1967.

1. De i året 1967 fremlagte beretninger vedrørende utgifts- og inntektsstillingen innen det tyske hav- og sildefiske viser for året 1966 et netto driftstap i trålfisket på ca. 27 mill. DM, mot 4,4 mill. DM i 1965, og 10,43 mill. DM mot 3,47 mill. DM i sildefisket. Gjeldsforpliktelsene på kort og middels sikt har økt sterkt. Egenkapitalen i tysk trålerfiske er fra 1965 til 1966 sunket fra 13,2 % av totalkapitalen til 5 %. I loggerfisket (sildefisket) viser status en underbalanse på 2,38 mill. DM.

2. I 1967 har denne truende situasjon forverret seg ytterligere. Etterspørselen etter ferskfisk, som allerede i 1966 var gått tilbake med ca. 12 %, er minket ytterligere med 20 %. Selv om ferskfisktonnasje ble omdisponert for fersksild- og saltfiskfangst måtte en betydelig mengde overskytende vare tilføres fiske-melfabrikken eller bli eksportert som land-frosset vare med store prisnedslag. Disse belastninger førte til at ikke engang SAG-minsteprisene, som representerer 80 % av selvkostende, ble oppnådd. Fra 1. oktober 1968 forhøyes ilgodstariffen, som i det vesentlige benyttes ved fiskeforsendelser til innlandet og dermed skjerpes tendensen.

På frossenfiskmarkedet ledet den skarpe internasjonale konkurranse og dessuten nødsalg fra hjemlige rederier, som av likviditetsgrunner ikke var i stand til å harmonisere lagerhold og avsetning til et prisnivå som, trass i de mest moderne og rasjonelle produksjonsenheter, mange ganger bare dekket 60 % av produksjonskostnadene.

Loggerfisket står med hensyn til markedsføring av ferskfisk overfor de samme vansker som det tyske trålfiske. For saltsild har etterspørselen også vært generelt avtakende selv om denne ten-

dens for tiden synes å være stoppet. Gjennom opplag av skip over lengre tidsrom ble det forsøkt å unngå forhøyete tap.

Selv de best funderte foretakender innenfor begge kategorier har avsluttet regnskapene med høye tap og betegner året 1967 som det verste for tysk saltvannsfiske siden krigens slutt.

3. Enkeltstatene på kysten betrakter det tyske saltvannsfiske som en viktig del av den tyske forsyningsindustri samt dens opprettholdelse og økonomiske forsterkning som et vesentlig mål for fiskeri- og agrarpolitikken. Dessuten har saltvannsfisket med sin sterke økonomiske sammenheng med avtaker og leverandørbedrifter, ha bestemmende innflytelse på den økonomiske struktur i store deler av kystområdet.

Kyststatene måtte på grunn av denne stilling i 1967 treffe forholdsregler til konsolidering av enkelte av saltvannsfiskets bedrifter, idet det ble ytet dem tilskudd, lån og garantier. Dette strekker imidlertid ikke til, fordi grunnproblemet, som består i tilpassing av produksjon til etterspørselen, ikke blir løst.

II. Sviktende markedsordning.

Hjelpen fra forbundsstaten har hittil for det meste vært av strukturell art. Det må ikke underkjennes at det ble oppnådd vesentlige forbedringer i tysk saltvannsfiskes struktur. Markeds- og avsetningsproblemet forble imidlertid uløst. Mens de fleste agrarprodukter har fått en utstrakt ytre beskyttelse gjennom markedsordninger, står fiskemarkedet omtrent helt liberalisert. Mens landbruket gjennom statsintervensjon og eksportgodtgjørelser blir ytet visse avsetningsgarantier og et fast prisnivå, bærer fiskeriet selv disse byrder. Stabiliseringsinnretningene befinner seg innen kartellrettslige skranker. Trass i store anstrengelser fra næringens side kan kunstige markedsammenbrudd bare møtes på betinget vis. Etterspørselsendringer kan grunnet de høye investeringer, som dessuten utelukkende består av fremmedmidler, ikke overvinnes ved egen kraft.

Da det i de kommende år hverken på nasjonalt eller internasjonalt plan er å regne med en fiskemarkedsordning, og fisket derfor fortsatt vil forbli ubeskyttet og utsatt for fri nasjonal og internasjonal konkurranse, synes det å være nødvendig.

1. Gjennom forsterket statlig strukturhjelp å sette næringen i stand til å

tilpasse produksjonen til den hurtig foranderlige etterspørsel.

2. Finansielt å understøtte næringens selvhjelpsinnretninger til stabilisering av markedet.

III. Forslag.

I den anledning fremsetter de kompetente myndigheter i kyststatene følgende forslag:

Angående punkt 1: a) Uaktet fortsatt forsiktig utbygning av sekundær produksjon (ferskfisk/saltfisk) vil det være uomgjengelig i de kommende to til tre år å hugge opp aa) i det store havfiske (trålfisket) 25 til 30 fiskedampere, bb) i sildefisket 20 til 25 loggere. Dersom en legger til grunn de i 1961—64 betalte satser av 400 og 600 DM pr. bruttotonn i de to grupper, kommer en frem til dette gjennomsnittsbehov:

$$\begin{aligned} 30 \times 700 \text{ BRT} \times 400 \text{ DM} &= 8,4 \text{ mill. DM} \\ 22 \times 300 \text{ BRT} \times 600 \text{ DM} &= 3,96 \text{ —»—} \\ &= 12,36 \text{ mill. DM} \end{aligned}$$

En opphugning uten støtte ville, da skipene for det meste ikke er avskrevne, føre til slike høye tap at økonomisk ruin for flere berørte bedrifter ikke kan hindres.

Det anbefales derfor for årene 1968 og 1969 på forbundsbudsjettet å opprette bevilgning til opphuggingsstøtte for tråler- og sildefisket med 6,2 mill. DM for hver av de to budsjettår.

b) Det henvises til «Bundesrates» beslutning av 13. oktober 1967, som forutsetter oppretting av et revolverende utlånndsfond beregnet på trål- og sildefisket. De til dette forutsatte midler i høyde av 3,5 til 4 mill. DM pr. år er tilpasset et forminsket investeringsprogram for de kommende år. Først og fremst bebudes det stor tilbakeholdenhet med hensyn til nybygninger av ferskfiskenheter.

De midler som er satt inn beregnet til rentebilliggjørelse er tilstrekkelige.

c) For flere rederiers vedkommende vil en konsolideringsaksjon være uomgjengelig. For så vidt Forbundsstaten er delaktig i finansieringen blir deltakelse i konsolideringen anbefalt gjennom:

aa) Endring av lånebetingelsene derhen at det gis henstand med avdragene i to år og at disse fordeles ensartet på de ennå ikke betalte rater eller at tilbakebetalingsfristen forlenges med to år.

bb) Inndraging av kapitalmarkedsmidler, som det er gitt henstand med, i

rentebilliggjørelsesaksjonen, dersom lånet allerede er betinget av billig rente.

2. Struktur- og konsolideringsstøtten bør fortsettes i nåværende høyde. Retningslinjene må bli endret derhen at støtten også kan bli satt inne til styrking av produsentens markedsstilling i fiskeriets avsetningsorganisasjoner for markedsstrukturelle investeringer på den ene side, og for kvalitets- og stabiliseringsforholdsregler på den annen side.

Dansk fiske i mars måned.

Av den offisielle fiskeriberetning fremgår det at også mars måned ble en utmerket måned for dansk fiskeri. Det ble i danske havner landet 81 000 tonn eller 42 000 tonn mer enn i mars i fjor. Av månedsfangsten ble 26 000 tonn solgt til konsumformål, mens tallet i fjor var 23 000. Det betydelige månedsutbytte ble oppnådd trass i at værforholdene var meget urolige.

Fangsten av flatfisk ble 2 500 tonn mot 2 000 tonn i mars i fjor. Rødspetteutbyttet var på 2 000 tonn, de resterende 500 tonn var likt fordelt på skrubbe og sandflyndre.

Det ble landet 10 000 tonn torsk, som er ca. 2 000 tonn mer enn i mars i fjor. Av fangsten ble 2 500 tonn tatt med trål, snurrevad og garn i Nordsjøen, og fisket der var 3 ganger så godt som i mars i fjor. Det kan nevnes at 4 000 tonn ble tatt i Østersjøen omkring Bornholm.

Utbyttet av konsumsild ble 9 500 tonn — 1 000 tonn mindre enn i mars 1967. Åtti prosent av fangsten stammet fra Nordsjøen og ble landet i Skagen og Hirtshals.

Av førsild ble det landet neste 18 000 tonn og derav 80 % fra Nordsjøen. Partiet av sild til fôr var dobbelt så stort som samme måned i fjor.

Den samlede fangst av fórfisk på ca. 53 000 tonn ble 4 ganger så stor som i mars i fjor og besto foruten sild av øyepål og litt hvitting. Fisket etter øyepål foregikk i Nordsjøen og ga 28 000 tonn.

Det ble landet 1 200 tonn konsummakrell.

I Østersjøen ble det tatt 75 tonn laks mot 100 tonn i fjor i mars.

Utbyttet av krepsdyr på 460 tonn lå 300 tonn høyere enn marsutbyttet i fjor. Stigningen skyldes en tredobling av fangsten av dypvannsreke. Denne utgjorde 405 tonn, og ble hovedsakelig landet fra Nordsjøen.

Gjennomsnittsprisene på første hånd

ble følgende, regnet i danske øre pr. kilo (marsprisen i fjor i parentes): Rødspette, levende 236 (375) øre, sløyet 196 (349) øre, torsk (hel fisk) 85 (97) øre, hyse 184 (203) øre, lysing 437 (421) øre, sei 94 (177) øre, makrell 117 (117) øre, laks 1 851 (2 135) øre, konsumsild (dansk) 77 (94) øre, utenlandsk 90 (92) øre, fórfisk 18 (27) øre.

Likviditetsbehov på 25 mill. kr. i dansk fiskeri.

Den undersøkelse av likviditetsbehovet i dansk fiskeri som ble besluttet foretatt (se F. G. nr. 3 s. 33), er avsluttet av Institutet for Driftsøkonomi og Statistikk ved Handelshøyskolen i Ålborg, og er av Institutet beregnet å beløpe seg til mellom 20 og 30 mill. kroner, opplyser «Dansk Fiskeritidende» (4. mai). Dansk Fiskeriforening og Danmarks Havfiskeriforening, som tok initiativet til undersøkelsen, har etter dette bedt Fiskeriministeriet om et lavrente-statslån på 25 mill. kroner til dekning av denne likviditetskrise, som er oppstått i løpet av 1967. Lånet skal i henhold til henvendelsen ha en løpetid på 5 år, hvorav det ene rente- og avdragsfritt.

I henvendelsen til ministeriet heter det om låneordningen: «Med hensyn til omfanget av en sådan, vil vi finne det rimelig at det tas sikte på i hvert fall å eliminere den likviditetsforringelse som har funnet sted i 1967, og som i rapporten fra Handelshøyskolens Institut er beregnet til 20—30 mill. kroner. Vi foreslår middeltallet 25 mill. kroner lagt til grunn. Denne størrelsesorden finner vi holdt innenfor beskjedne rammer og som stående i rimelig forhold til de krav som i dag må oppfylles, hvis dansk fiskeri skal komme i økonomisk balanse og dermed få mulighet for fortsatt å holde tritt med utviklingen. De nevnte 25 mill. kroner anslår vi etter det i rapporten opplyste som svarende til aller høyest 20 % av fiskeriets løse leverandørgjeld og dets kortsiktige bankgjeld.»

Det danske fiskes hovedorganisasjoner foreslår minstepris for rødspette.

Etter et møte i Esbjerg mellom hovedstyrene i Danmarks Havfiskeriforening og Dansk Fiskeriforening, med deltakelse også av fiskeriminister A. C. Normann og departementssjef J. Nørgård, har de to organisasjoner fremsatt forslag til minsteprisordning for rødspetter, opplyser «Dansk Fiskeritidende» (11. mai).

I forslaget pekes det på grunnene til at en ikke kan arbeide videre på det nåværende økonomiske grunnlag.

Selve forslaget går ut på at det omgående opprettes en *landsminstepris* på kr. 1,30 pr. kilo for all rødspette i førstehåndsledet, og en garantipris på 1 krone pr. kilo til alle yrkesfiskere, som ikke oppnår minsteprisen.

Det opprettes en landpulje (fond) til sikring av garantiprisen. Fondet skal opparbeides ved 3 øres avgift pr. kilo av all rødspette, også den som ikke oppnår minstepris, og fondet sikres av staten innenfor en ramme av 2 mill. kroner.

Rødspette, som ikke oppnår minstepris og derfor avregnes til garantipris, tas ut av konsumfiskmarkedet og dirigeres etter overhelling med farge til fórfiskmarkedet. Den derved oppnådde pris fragår ved avregning av garantiprisen til vedkommende fisker.

Avgiften oppkreves på fiskeauksjon eller andelsfiskesalg, og hvor praktiske forhold taler for det, ved private avtakere.

Landinger av rødspette i utlandet holdes utenfor ordningen.

Forslaget inneholder dessuten retningslinjer for regulering av rødspettefisket ved fangstkvoter.

Tre damptrålere i opplag i Hull.

Samme dag i forrige uke, som det ble gjort kjent at tre av Hulls distant water damptrålere ble lagt opp, landet den islandske tråler «Jupiter» en fangst i havnen, som innbrakte den £ 20 348 eller £ 13 000 mer enn noen britisk tråler gjorde på samme markedsdag, beretter «Fishing News» (3. mai).

Generaldirektør Austen Laing i BTF uttalte at situasjonen utviklet seg nøyaktig som antatt i fravær av statsintervensjon. «Dette kan bare betraktes som begynnelsen på en katastrofal vår og sommer», fortsatte han og ga uttrykk for at flere fartøyer, særskilt på Humber, ville bli tatt ut av drift etter hvert som prisnivåene sank i Hull og Grimsby. «Leveringen fra dette islandske skip samtidig med at tre britiske fartøyer blir lagt opp beskriver kort situasjonen hvori vår bedrift befinner seg stillet overfor uhindret import av utenlandsk fisk, mens utenlandske havner og rike utenlandske banker er stengte for våre fartøyer.»

«Fishing News» tilføyer at «Jupiter» også i mars landet en fangst som utbrakte £ 20 130. De tre opplagte britiske trålere tilhører Associated Fisheries og ble bygget i perioden 1948—50.

EFFEKTIV TRANSPORT

Effektiv transporttid er den tid det tar fra varen leveres fra leverandørens lager til den kommer inn på mottakerens lager. Den transportmåte som gir minst dødtid, betyr færrest omlastninger, har nærmeste anløp til det endelige bestemmelsessted — **og som kan demonstrere dette over et lengre tidsrom** — byr den korteste effektive transporttid. Ved en slik nøktern vurdering viser det seg som oftest at lasten kommer fortest frem med skip. Også på grunn av hurtig arbeidende kraner og utstrakt bruk av elektriske trucks, paller og containere i varebehandlingen ombord.



TIL KONTINENTET

Til Hamburg fra Trondheim — ukentlig. Kjølerym, fryserom, bomløft 20—25 tonn. Til Rotterdam fra Bergen — ukentlig ekspressrute (2 døgn), fullmekanisert. Kjølerym. Til Rotterdam og Amsterdam fra Trondheim — 14-daglig, fullmekanisert. Kjølerym, fryserom, bomløft **30 tonn**. Til Antwerpen fra Trondheim — ukentlig. Kjølerym, fryserom, bomløft 25 tonn. Skip regelmessig og direkte mellom Vest-Norge og alle viktige knutepunkt på Kontinentets nordkyst — en meget effektiv transportdekning **frem til hjertet av Kontinentets eget velutbygde kommunikasjonsnett.**

MED BERGENSKE

Makrellfisket. ¹

Anvendelse	1968		1967
	i tiden 29/4-4/5	i alt 4/5	i alt pr. 6/5
	tonn	tonn	tonn
Fersk innenlands	167	560	288
Fersk eksport	29	125	75
Frysing, rund	59	528	591
Frysing, filetert	45	97	—
Frysing, sløyd	149	869	89
Salting	39	481	572
Hermetikk	31	101	81
Agn	34	1 118	1 222
Dyre- og fiskefór	4	152	2
Røking	—	—	—
Mel og olje	13 723	² 149 360	169 078
Diverse	—	—	—
I alt	14 280	153 391	171 998

¹ Etter oppgaver fra Norges Makrellag S/L.

² Levert til sildemelindustrien.

Verdi av utførsel av fisk og fiskeprodukter, sel fangst- og hvalfangstprodukter januar 1968

Jan. 1968
1000 kr.

Fisk og fiskeprodukter:

Fisk, krepsdyr og bløtdyr	49 249
Fisk, krepsdyr og bløtdyr, tilberedt eller konservert	16 092
Sildolje	10 706
Tran (herunder hai tran og høyvitaminholdig tran og olje)	2 102
Sildemjøl	55 794
Annet mjøl av fisk, krepsdyr og bløtdyr	366
Tang- og taremjøl	195
Andre fiskeprodukter	584
I alt	135 088
Mot i alt jan. 1967	157 539

Hvalfangstprodukter:

Hvalkjøtt	0
Hvalolje	—
Sperm- og bottlenoseolje	768
Herdet fett	7 194
Hvalkjøttekstrakt	1 800
Kjøttmjøl	—
Andre hvalfangstprodukter	609
I alt	10 371
Mot i alt jan. 1967	9 280

Sel fangsprodukter:

Selolje	35
Rå og beredte pelsskinn av sel, kobbe og klappermyss	2 265
I alt	2 300
Mot i alt jan. 1967	1 469

RAPPORT OM LODDEUNDERSØKELSENE VINTEREN 1968

Av

ALBERT STRØM, GUDMUND VESTNES og STEINAR OLSEN

INNLEDNING

Denne sesongen ble det av hensyn til Havforskningsinstituttets andre oppgaver ikke mulig å disponere noen av de store forskningsfartøyene til loddeundersøkelser. Fiskeridirektøren hadde derfor leiet M/S «Merry Gørth», som er en 114 fots tråler, til kartlegging av loddeinnsiger og veiledningstjeneste.

Fartøyet begynte arbeidet på Finnmarkskysten den 3. februar og avsluttet den 27. mars. Tøktet var ledet av Albert Strøm og dessuten deltok fra Havforskningsinstituttet Hans Edvart Olsen til 17. februar og fra 10. mars, og Gudmund Vestnes i tiden 20. februar til 8. mars.

F/F «G. O. Sars» som var disponert til skreiundersøkelser med Steinar Olsen som toktleder kom den 22. februar i kontakt med loddestimer på Fugløybanken og foretok derfor nærmere undersøkelser av loddeforekomstene utenfor Nord-Troms og Vest-Finnmark i dagene fram til 1. mars.

Arbeidet om bord på fartøyene har i hovedsaken bestått i å kartlegge loddeforekomstenes fordeling ved hjelp av sonar og ekkolodd. Dessuten ble det samlet inn en del prøver for alders- og lengdeanalyser, men som vanlig er mesteparten av materialet for biologisk statistikk blitt innsamlet ved fabrikkene i Finnmark. Dette materialet er ikke blitt bearbeidet og rapportene omfatter således bare de direkte observasjoner som ble gjort.

TOKTBESKRIVELSE

1. M/S «Merry Gørth»

De akustiske instrumentene ble kjørt etter følgende program: SIMRAD sildeasdic, 0—1500 m, smal stråle, styrke 7, automatisk søkning. SIMRAD EH-lodd, 38,5 KHZ, 0—250 m, 1/10 effekt, pulslengde 1 m sec., styrke 4, blokkering 2.

I tiden 3. februar — 17. februar ble kystområdene fra Fugløybanken i vest til Østbanken i øst undersøkt. Dessuten ble det gjort en tur videre østover til Kildin- og Skolpenbanken og NE til 71°33' N — 37°00' E, der en måtte snu på grunn av is.

I uka 18. — 24. februar ble områdene mellom Honningsvåg og Grensejakobselv avsøkt. Den påfølgende uke, fram til 5. mars, ble igjen kyst- og fjordområdene fra Varanger til Sværholt undersøkt, og likeså ble det gjort en tur på yttersiden av Magerøy og Hjelmsøy. Det var særlig dårlig vær i denne perioden og etterat strekningen Sværholt—

Nordkyn var avsøkt i dagene 8. og 9. mars ble undersøkelser av de østlige områdene fram til Grensejakobselv gjenopptatt i dagene 10.—13. mars. Fra 14.—20. mars ble hele Finnmarkskysten undersøkt fra Vadsø til Fugløykalven, i dagene 21.—26. mars ble det krysset østover fra Kjøllefjord til Varanger og videre til Grensejakobselv. Deretter ble det krysset vestover til Honningsvåg der tøktet ble avsluttet den 27. mars.

Under tøktet ble det sendt regelmessige rapporter til Havforskningsinstituttet og Sildekontoret i Harstad, dessuten var der stadig direkte kontakt med loddekontorene og flåten.

2. F/F «G. O. Sars»

Natten mellom 22. og 23. februar gjorde «G. O. Sars», som var ute på skreiundersøkelser, registreringer av lodde i nordkanten av Fugløybanken. Det ble besluttet å omlegge programmet for fartøyet for å undersøke utbredelsen av disse loddeforekomstene nøyere, og 23. og 24. februar ble kystbankene utenfor Nord-Troms avsøkt. I dagene 26.—29. februar ble det dessuten gjort en tur utenfor Vest-Finnmark til nord av Hjelmsøy og feltene utenfor Nord-Troms ble undersøkt på nytt. Deretter gjenopptok fartøyet skreiundersøkelsene.

RESULTATER

På fig. 1 er det i 6 karter vist kurslinjene for fartøyene og registreringene av loddeforekomster. Allerede 4. februar ble det gjort enkelte små registreringer N og NV av Fruholmen og neste dag ble det registrert en liten forekomst VNV av Fuglen, Sørøy. Værforholdene var imidlertid dårlige, og det ble ikke gjort tråltrekk. Disse registreringene var sannsynligvis lodde, for 9. februar ble det i området utenfor Sørøy tatt en liten fangst på 140 hl. Det ble imidlertid med denne ene fangsten der vest, og det egentlige loddefisket startet ikke før den 17. februar ved Bugøynes i Varangerfjorden. Dette var høyst sannsynlig et innsig som hadde fulgt den vanlige rute østfra langs land og kommet inn ved grensen fra russisk område der vi ikke har muligheter for å gjøre observasjoner. Den 19. februar sto hovedtyngden av lodda mellom Bugøynes og Egerøy, og den 20. februar ble det registrert et nytt innsig mellom Grensejakobselv og Holmengrå. Lodda seg raskt vestover, den 23. februar ble det registrert meget gode forekomster på Syltefjord og den 28. februar

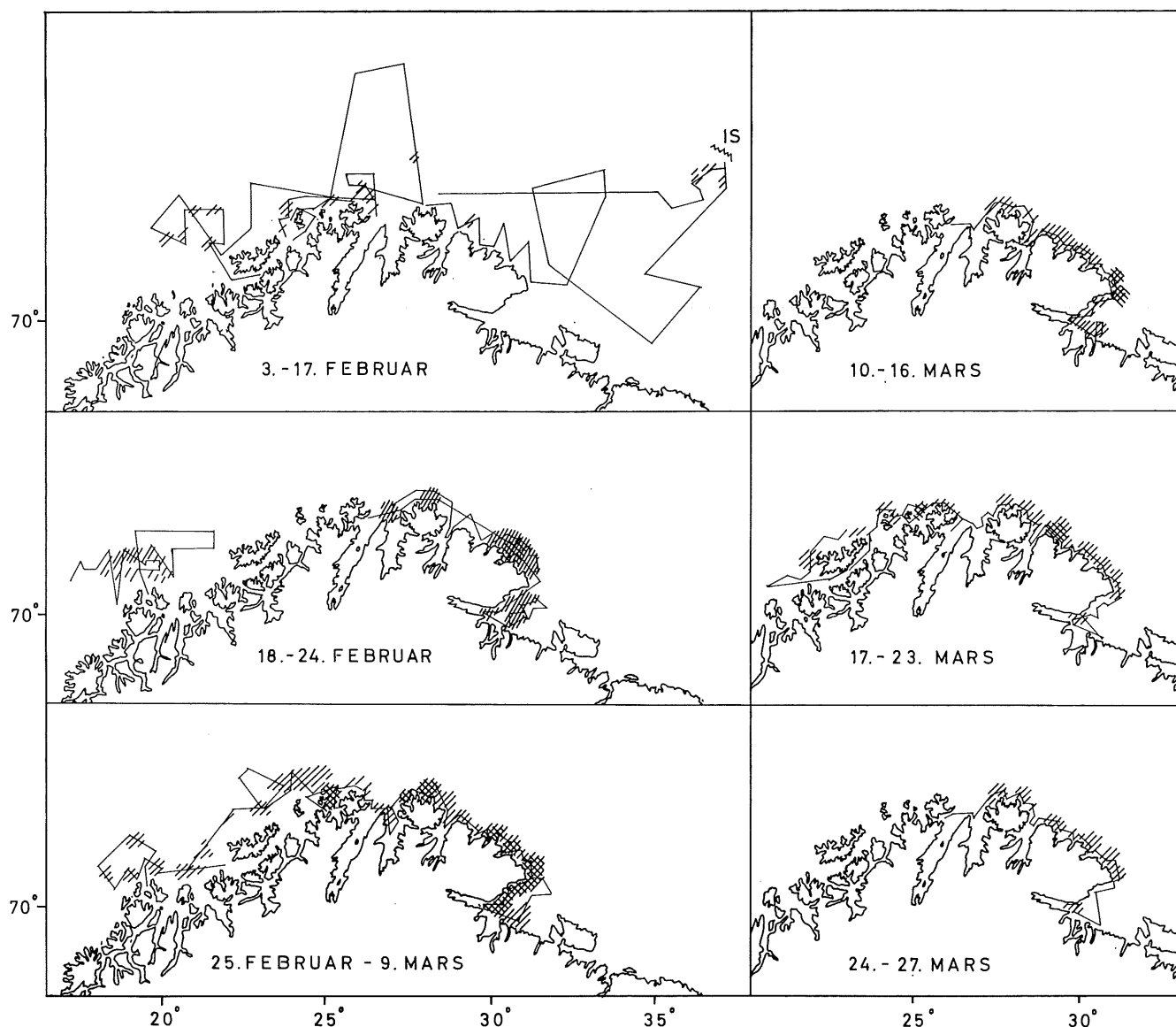


Fig. 1. M/S «Merry Gørth» og F/F «G. O. Sars» utseilte kurser og lodderegistreringer vinteren 1968.

////// spredt til gode registreringer

xxxxxx gode til meget gode registreringer

sto det lodde i hele området Grensejakobselv—Tana-fjord.

På samme tid var det til området utenfor Nord-Troms kommet et helt separert innsig av lodde som ble lokalisert av «G. O. Sars» 23. og 24. februar. Det viste seg også at det sto en del spredte forekomster utenfor kysten av Vest-Finnmark, men denne lodda sto på den tid for det meste spredt fra bakken og ut. Den 5. mars ble det imidlertid gjort gode registreringer i Ingøy-området, og den 19. mars var det også gode forekomster ved Fuglen, Sørøya.

En del av lodda som kom inn til Varangerområdet hadde i mellomtida seget vestover og fra 17.—23. mars ble det også gjort en del registreringer i Midt-Finnmark. Hovedtyngden av lodda synes imidlertid

å stoppe opp østpå og i slutten av mars ble det bare gjort registreringer fra Nordkyn og østover.

Etter de undersøkelser som er gjort, synes det som at hovedtyngden av lodda først må ha kommet inn til land et sted på Murmanskysten, for så å ha fulgt kloss under land vestover til den dukket opp i Varangerfjorden. Den samme oppførsel syntes lodda å ha under trekket vestover langs Finnmarkskysten. Unntatt er de mindre forekomstene vestpå som ble registrert de første dager av februar, disse har trolig fulgt en mer ytre vandringsvei.

Det synes også som om loddeinnsiget denne gang var mer sammenhengende enn vanlig i tidligere år, bortsett fra innsiget til Nord-Troms i slutten av februar som var tydelig atskilt fra lodda lengre øst.

Mengde- og verdiutbyttet av det norske fisket i februar 1968 og januar—februar 1967 og 1968.

Quantity and Value of the Norwegian Fisheries in February 1968 and January—February 1967 and 1968.

Fiskesorter og salgslag <i>Species and sales organisations</i>	Januar— Febr. 1967		Februar 1968		Januar— Febr. 1968		Av dette til <i>Of which for</i>						
	tonn	1000 kr	tonn	1000 kr	tonn	1000 kr	ising og fersk bruk <i>fresh consump- tion</i>	frysing <i>freezing</i>	henging <i>drying</i>	salting <i>salting</i>	her- meti- sering <i>canning</i>	opp- malning <i>reduction</i>	agn <i>bait</i>
Fiskesorter <i>Species</i> :	tonn	1000 kr	tonn	1000 kr	tonn	1000 kr	tonn	tonn	tonn	tonn	tonn	tonn	tonn
Ål <i>Eel</i>	0	3	0	0	0	2	0	—	—	—	—	—	—
Strømsild og vassild <i>Silver smelt</i>	—	—	—	—	—	—	—	—	—	—	—	—	—
Lodde <i>Capelin</i>	46 292	5 959	72 120	5 766	72 120	5 766	—	—	—	—	—	72 120	—
Laks, sjøaure <i>Salmon, Sea trout</i> ..	0	2	—	—	—	—	—	—	—	—	—	—	—
Kveite <i>Halibut</i>	329	1 706	85	407	353	1 719	337	16	—	—	—	—	—
Blåkveite <i>Greenland halibut</i>	30	29	139	137	223	240	5	218	—	—	—	0	—
Smørfløyndre <i>Witch</i>	2	3	4	8	5	10	5	—	—	—	—	—	—
Rødspette <i>Plaice</i>	104	267	38	81	72	157	69	3	—	—	—	0	—
Annen flyndrefisk <i>Flatfish, other</i> ..	32	57	21	43	29	59	28	0	—	—	—	1	—
Brosme <i>Torsk</i>	2 165	2 424	943	1 054	1 772	2 137	19	1	1 382	370	0	—	—
Hyse <i>Haddock</i>	3 541	4 620	2 075	2 532	5 010	6 604	1 202	3 448	230	14	96	20	—
Skrei <i>Spawning cod</i>	21 396	30 820	26 621	38 278	37 678	55 057	2 932	7 931	7 134	19 367	314	—	—
Vårtorsk <i>Finnmark young cod</i>	—	—	—	—	—	—	—	—	—	—	—	—	—
Annen torsk <i>Cod, other</i>	7 380	11 507	3 088	4 681	5 184	7 826	2 111	121	16	2 582	350	4	—
Øyepål <i>Norway pout</i>	273	55	1 751	217	2 344	293	—	—	—	—	—	2 344	—
Hvitting <i>Whiting</i>	35	28	31	21	41	29	38	3	—	—	—	0	—
Lyr <i>Pollack</i>	497	678	217	280	359	478	345	4	2	7	1	0	—
Sei <i>Saithe</i>	16 317	11 985	5 175	3 056	9 502	6 055	1 059	1 885	1 093	4 957	217	291	—
Lysing <i>Hake</i>	32	62	19	39	35	78	34	—	—	—	—	1	—
Blålange <i>Blue ling</i>	82	92	36	50	74	98	6	7	7	54	—	—	—
Lange <i>Ling</i>	656	1 190	447	724	609	1 005	21	8	8	572	—	—	—
Skreilever <i>Liver, spawning cod</i> ...	1 760	901	2 896	594	3 723	759	—	—	—	—	—	3 723	—
Vårtorskelever <i>Liver, Finn.m.cod</i>	—	—	—	—	—	—	—	—	—	—	—	—	—
Annen torsklever <i>Liver, other cod</i>	459	236	118	44	303	130	—	—	—	—	—	303	—
Seilever <i>Liver, saithe</i>	27	9	27	6	188	40	—	—	—	—	—	188	—
Skreiørogn <i>Roe spawning cod</i>	738	1 261	1 212	1 943	1 428	2 251	476	—	—	551	401	—	—
Annen torskørogn <i>Roe, other cod</i> ..	152	253	2	2	4	4	3	—	—	—	—	1	—
Vintersild <i>Winter herring</i>	363 713	87 984	12 529	3 546	12 529	3 546	3 652	3 303	—	2 261	1 138	2 132	48
Feitsild <i>Fat herring</i>	465	176	303	52	4 624	590	45	—	—	21	34	4 299	22
Småsil <i>Small herring</i>	49 174	8 053	86	38	1 720	629	—	—	—	—	1 174	539	7
Fjordsild <i>Fjord herring</i>	242	206	78	60	131	92	119	—	—	—	—	12	—
Nordsjøsil <i>North Sea herring</i>	994	431	126	52	2 901	724	639	332	—	21	—	1 909	—
Islandssild <i>Icelandic herring</i>	—	—	—	—	—	—	—	—	—	—	—	—	—
Brisling <i>Sprat</i>	27	17	—	—	10	7	—	—	—	—	10	—	—
Makrell <i>Mackerel</i>	59 390	19 005	437	148	53 970	8 941	7	379	—	14	52	53 148	370
Pir <i>Young mackerel</i>	—	—	—	—	—	—	—	—	—	—	—	—	—
Makrellstørje <i>Tuna</i>	—	—	—	—	—	—	—	—	—	—	—	—	—
Størjelever, <i>Liver, tuna</i>	—	—	—	—	—	—	—	—	—	—	—	—	—
Tobis <i>Sandeel</i>	—	—	—	—	—	—	—	—	—	—	—	—	—
Uer <i>Redfish</i>	702	615	301	229	507	400	115	389	—	3	—	0	—
Steinbit <i>Catfish</i>	118	111	69	60	95	79	5	71	0	—	—	19	—
Horngjel <i>Garfish</i>	—	—	—	—	—	—	—	—	—	—	—	—	—
Breiflabb <i>Monk</i>	64	188	48	162	73	231	60	13	—	—	0	—	—
Pigghå <i>Dogfish</i>	2 165	1 952	1 926	1 350	2 143	1 546	826	1 317	—	—	—	—	—
Håbrann <i>Porbeagle</i>	24	119	0	0	7	34	7	—	—	—	—	—	—
Brunhai <i>Brown Shark</i>	—	—	—	—	—	—	—	—	—	—	—	—	—
Sverdfisk <i>Swordfish</i>	—	—	—	—	—	—	—	—	—	—	—	—	—
Diverse haiarter <i>Shark, other</i>	—	—	—	—	—	—	—	—	—	—	—	—	—
Skate, rokke <i>Skate, ray</i>	48	47	27	28	44	45	43	1	—	—	—	0	—
Krabbe <i>Crab</i>	1	3	7	8	44	46	—	—	—	—	44	—	—
Hummer <i>Lobster</i>	18	556	3	93	14	427	14	—	—	—	—	—	—
Sjøkreps <i>Norway lobster</i>	10	42	53	180	53	182	11	—	—	—	42	—	—
Reke <i>Deep water prawn</i>	865	6 037	506	3 302	675	4 609	342	272	—	—	58	—	—
Akkar <i>Squid</i>	19	13	—	—	25	17	—	—	—	—	—	—	21
Hoder <i>Heads</i>	212	..	132	..	260	—	—	—	—	—	..	—
Tang og tare <i>Seaweed, dried</i>	—	—	—	—	—	—	—	—	—	—	—	—	—
Annen torskfisk <i>Other cod species</i> ..	1 283	463	207	85	376	156	44	0	0	—	—	332	—
Annen fisk <i>Fish, other</i>	424	153	68	27	123	48	13	0	—	—	—	110	—
Annen lever <i>Liver, other</i>	328	128	73	18	292	63	—	—	—	—	—	292	—
Annen rogn <i>Roe, other</i>	33	31	27	28	42	44	25	—	—	15	—	2	—
I alt <i>Total</i>	582 406	200 689	133 939	69 561	221 454	113 513	14 657	19 722	9 872	30 809	3 931	141 790	67
Salgslag <i>Salesorganizations</i> :													
Fjordfisk S/L.....	433	1 086	282	611	418	1 023	249	—	—	—	60	109	—
Skagerakfisk S/L.....	779	2 068	543	1 378	829	2 324	636	64	—	28	29	72	—
Rogaland Fiskesalgslag S/L.....	1 270	2 484	753	2 335	1 268	3 368	1 148	11	—	88	—	21	—
S/L Hordafisk.....	255	439	140	243	202	397	184	8	—	3	2	5	—
Sogn og Fjordane Fiskesalgslag... Sunnmøre og Romsdal	3 730	3 655	3 211	2 578	3 877	3 413	881	1 290	33	1 617	—	56	—
Fiskesalgslag.....	9 264	9 721	5 298	6 048	7 247	8 195	1 818	248	—	3 863	891	427	—
Norges Råfisklag.....	43 948	55 018	35 865	45 420	56 388	72 190	4 925	13 827	9 823	22 893	505	4 390	2
Norges Makrellag S/L.....	59 376	19 001	260	64	53 793	8 857	7	379	—	14	52	53 063	27
Håbrandsfiskernes Salslag.....	24	119	—	—	7	34	7	—	—	—	—	—	—
Norges Levendefisklag S/L.....	1 031	3 992	404	1 103	781	2 005	466	260	16	—	36	—	—
Norges Sildealgslag.....	366 162	88 864	14 426	3 832	17 889	4 621	4 303	3 635	—	2 282	1 138	6 488	4
Feitsfiskernes Salg., Trondheim	1 678	506	370	123	1 520	597	33	—	—	5	802	511	16
Feitsildfiskernes Salgslag, Harstad	94 456	13 736	72 387	5 826	77 235	6 489	0	—	—	16	416	76 648	15
Omsatt utenom salgslagene.....
I alt <i>Total</i>	582 406	200 689	133 939	69 561	221 454	113 513	14 657	19 722	9 872	30 809	3 931	141 790	67

¹ Av dette 537 tonn til dyrefor. *Of which 537 tons used as animal feedingstuffs.*

Norges utførsel av sjøprodukter fra 1. januar til 20. april og uken som endte 20. april 1968. Tonn.

374

TOLLSTEDER	Fersk storsild 1101	Fersk vårsild 1102	Fersk sild og brisling ellers 1103	Fersk sild og brisling i alt 11	Fersk laks 1201	Fersk kveite 1202	Fersk rød-spette 1203	Fersk hyse 1204	Fersk torsk 1205	Fersk lyr og sei 1206	Fersk lange 1207	Fersk makrell 1208	Fersk makrell- størje 1209	Fersk pigghå 1210	Fersk håbrann 1211	Fersk skate og rokke 1212	Fersk ål 1213	Annen fersk fisk 1214	Fersk fisk i alt 12	Frossen storsild 1301	Frossen vårsild 1302
	Stat. nr. 0301. 151	Stat. nr. 0301. 152	Stat. nr. 0301. 153-159	Stat. nr. 0301. 151-159	Stat. nr. 0301. 110	Stat. nr. 0301. 131	Stat. nr. 0301. 132	Stat. nr. 0301. 142	Stat. nr. 0301. 143	Stat. nr. 0301. 144-155	Stat. nr. 0301. 147	Stat. nr. 0301. 181	Stat. nr. 0301. 182	Stat. nr. 0301. 185	Stat. nr. 0301. 186	Stat. nr. 0301. 187	Stat. nr. 0301. 191	Stat. nr. 0301. 199	Stat. nr. 0301. 12	Stat. nr. 0301. 1301	Stat. nr. 0301. 1302
03 Fredrikstad	—	—	6	6	—	—	—	—	—	—	—	—	—	6	—	—	1	8	16	—	—
06 Oslo	45	—	—	45	6	4	—	4	5	—	—	—	—	—	—	—	—	3	22	—	—
27 Kristiansand	17	—	183	200	—	3	—	3	—	—	—	—	—	—	—	—	—	40	107	—	—
31 Egersund	—	—	1 238	1 238	—	—	—	—	—	—	—	—	—	55	—	4	—	40	—	—	—
33 Stavanger	—	—	165	165	—	—	—	—	24	12	—	32	—	12	—	8	—	64	154	—	—
35 Kopervik	—	—	—	—	—	—	—	—	8	—	—	—	—	—	—	—	—	—	8	—	—
36 Haugesund	—	—	682	682	—	—	—	—	21	2	—	—	—	6	—	—	—	4	490	38	—
38 Bergen	288	111	1 134	1 534	—	2	23	68	204	73	—	—	—	226	2	9	6	61	674	407	52
39 Florø	—	—	—	—	—	—	—	—	—	—	—	—	—	—	—	—	—	—	—	—	—
40 Ålesund	429	245	6	681	—	6	—	14	221	59	—	—	—	53	—	10	—	24	387	1 320	114
41 Molde	186	—	—	186	—	—	—	—	7	4	—	—	—	14	—	—	—	1	26	—	—
42 Kristiansund	767	—	—	767	—	2	—	3	1	—	—	—	—	41	—	1	—	48	146	—	—
43 Trondheim	—	—	—	—	1	106	5	108	10	—	—	—	—	—	—	—	13	243	56	—	—
51 Bodø	—	—	—	—	—	7	—	—	—	—	—	—	—	—	—	—	—	7	—	—	—
53 Svolve	—	—	—	—	—	1	31	—	4	—	—	—	—	—	—	—	—	37	—	—	—
55 Tromsø	—	—	—	—	—	10	3	72	—	6	—	—	—	—	—	—	—	4	94	—	—
56 Hammerfest	—	—	—	—	—	6	—	—	2	—	—	—	—	—	—	—	—	1	9	—	—
58 Vardø	—	—	—	—	—	—	—	—	—	—	—	—	—	—	—	—	—	—	—	—	—
61 Måløy	39	16	1	55	—	6	1	2	27	8	—	—	—	783	—	9	1	11	843	83	73
64 Andre	15	24	690	729	—	8	—	1	7	—	3	—	—	—	—	—	—	24	35	—	—
I alt ...	1 787	396	4 105	6 288	7	161	66	275	540	167	4	489	—	1 199	2	36	7	236	3 189	2 085	238
I uken	—	—	363	363	—	2	—	7	29	1	—	—	—	65	—	4	—	16	125	80	7

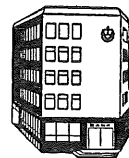
MERK: På grunn av avrunding av tallene til nærmeste hele tonn vil summen av utførselen over de enkelte tollsteder ikke alltid stemme med tallene for «i alt». Av samme grunn vil summen av utførselen av de spesialiserte vareslag over et tollsted heller ikke alltid stemme med tallene for utførselen i alt av vedkommende varegruppe over tollstedet.

TOLLSTEDER	Frossen sild ellers og brisling 1303	Frossen sild i alt 13	Rund- frossen laks 1401	Rund- frossen kveite 1402	Rund- frossen makrell 1403	Rund- frossen makrell- størje 1404	Rund- frossen pigghå 1405	Rund- frossen håbrann 1406	Annen rund- frossen fisk 1407	Rund- frossen fisk i alt 14	Fersk el. kjølt filet, hyse 15 x 1	Fersk el. kjølt filet ellers 15 x 2	Frossen hyse- filet 1601	Frossen torse- filet 1602	Frossen sei- filet 1603	Frossen steinbit- filet 1604	Frossen uer- filet 1605	Frossen sild- filet 1606	Frossen filet ellers 1607	Frossen filet i alt 16	Saltet torsk- fisk i alt 17 x 1
	Stat. nr. 0301. 353-359	Stat. nr. 0301. 351-359	Stat. nr. 0301. 210	Stat. nr. 0301. 251	Stat. nr. 0301. 381	Stat. nr. 0301. 382	Stat. nr. 0301. 385	Stat. nr. 0301. 386	Stat. nr. 0301. 389	Stat. nr. 0301.	Stat. nr. 0301. 501	Stat. nr. 0301. 451, 459, 502-599	Stat. nr. 0301. 701	Stat. nr. 0301. 702	Stat. nr. 0301. 703	Stat. nr. 0301. 792	Stat. nr. 0301. 793	Stat. nr. 0301. 750	Stat. nr. 0301.	Stat. nr. 0302.	Stat. nr. 0302. 101-109
03 Fredrikstad	—	—	—	—	—	—	—	—	—	—	—	—	—	—	—	—	—	—	—	—	—
06 Oslo	—	—	2	4	—	—	—	—	1	7	—	—	—	—	—	—	—	—	—	—	—
27 Kristiansand	36	36	—	—	228	—	—	—	1	6	236	—	299	—	—	—	—	—	83	83	1
31 Egersund	1	1	—	—	173	—	—	—	—	—	174	—	—	—	—	—	—	—	—	—	18
33 Stavanger	4	4	—	—	184	—	—	—	15	13	4	217	—	62	—	5	50	—	—	—	9
35 Kopervik	—	—	—	—	260	—	—	—	1	—	—	260	—	—	—	—	—	—	—	—	9
36 Haugesund	9	48	—	—	143	—	—	—	2	—	—	145	—	—	—	—	—	—	—	—	—
38 Bergen	175	634	41	—	84	417	63	25	53	684	2	12	460	749	138	—	—	—	—	—	24
39 Florø	—	—	—	—	—	—	—	—	—	—	—	—	—	—	—	—	—	—	—	—	—
40 Ålesund	—	1 434	12	23	15	—	—	—	11	38	71	169	—	37	434	1 381	18	8	—	—	—
41 Molde	—	—	—	—	—	—	—	—	—	—	—	—	—	134	—	—	—	—	—	—	—
42 Kristiansund	—	146	2	—	—	—	—	—	22	44	—	—	—	13	247	646	1 251	44	4	610	—
43 Trondheim	—	56	30	20	—	—	—	—	149	199	2	90	648	1 606	889	2	114	17	428	2 804	1 467
51 Bodø	—	—	—	—	—	—	—	—	—	—	—	—	—	—	131	—	—	—	—	—	297
53 Svolve	—	—	—	2	—	—	—	—	219	221	—	—	—	254	1 327	1 020	1	—	—	—	136
55 Tromsø	—	—	1	6	—	—	—	—	914	920	1	2	663	1 357	1 141	3	124	—	843	2 743	153
56 Hammerfest	—	—	—	2	—	—	—	—	—	—	4	6	1	2	456	2 692	1 651	3	11	—	83
58 Vardø	—	—	—	—	—	—	—	—	—	—	7	7	—	267	757	260	3	—	—	—	242
61 Måløy	—	155	2	—	10	48	840	—	31	931	—	—	—	—	—	30	—	—	57	1 343	—
64 Andre	17	52	—	—	712	—	30	—	37	780	—	52	30	324	204	—	—	356	16	402	19
I alt ...	242	2 566	91	57	1 809	465	986	76	1 516	5 001	5	703	3 459	10 845	6 802	64	253	1 442	1 797	24 663	3 787
I uken	—	86	—	2	24	—	60	—	214	300	—	31	159	1 321	682	—	—	62	304	2 527	62

F. G. nr. 20, 16. mai 1968

TOLLSTEDER	Saltet storsild og vårsild 1801	Saltet bank-sild 1802	Saltet islands-sild 1803	Saltet sild ellers 1804	Saltet sild i alt 18	Annen saltet fisk i alt 19 x 1	Tørrfisk torsk 19 x 2	Tørrfisk sei 19 x 3	Tørrfisk ellers 19 x 4	Klipp-fisk torsk 19 x 5	Klipp-fisk lange 19 x 6	Klipp-fisk ellers 19 x 7	Røykt sild 19 x 8	Hummer 20 x 1	Reker 20 x 2	Scolje, rå 20 x 3	Sild-olje, 20 x 4	Haitran og hogv. hold. tran, olje 2101	Medisin-tran 2103	Veteri-nær-tran 2104
	Stat. nr. 0302. 201, 202	Stat. nr. 0302. 205	Stat. nr. 0302. 206	Stat. nr. 0302. 203, 204, 208, 209	Stat. nr. 0302. 201-206, 208	Stat. nr. 0302. 301-303, 309	Stat. nr. 0302. 403-406	Stat. nr. 0302. 407-408	Stat. nr. 0302. 401, 402,	Stat. nr. 0302. 503	Stat. nr. 0302. 505	Stat. nr. 0302. 501, 502, 504, 509	Stat. nr. 0302. 602	Stat. nr. 0303. 100	Stat. nr. 0303. 307	Stat. nr. 1504. 259	Stat. nr. 1504. 401, 405	Stat. nr. 1504. 603	Stat. nr. 1504. 601	Stat. nr. 1504. 602
03 Fredrikstad	—	—	—	—	—	—	—	2	—	—	—	—	—	—	10	—	—	—	—	—
06 Oslo	42	—	1	—	43	4	—	—	—	—	—	—	—	1	15	2	5	6	18	149
27 Kristiansand	—	—	1	4	5	3	—	—	—	44	—	—	—	9	121	—	—	—	—	—
31 Egersund	—	—	—	—	—	—	—	—	—	—	—	—	—	—	56	—	5 669	—	—	—
33 Stavanger	20	4	—	—	24	1	—	—	—	—	—	—	—	12	146	—	336	—	—	—
35 Kopervik	—	—	—	—	—	—	—	—	—	—	—	—	—	—	24	—	1 227	26	—	—
36 Haugesund	26	325	95	4	449	283	—	—	—	—	—	—	11	—	1	—	4 155	—	—	—
38 Bergen	215	15	106	66	401	303	766	486	197	118	19	28	218	15	36	37	3 294	81	142	268
39 Florø	—	—	—	—	—	—	—	—	—	—	—	—	—	—	—	—	628	—	—	—
40 Ålesund	63	—	6	—	69	13	28	58	13	3 918	1 587	3 126	634	—	39	3	2 718	18	226	1 024
41 Molde	62	—	—	—	63	—	—	—	—	—	—	—	—	—	—	—	1 273	—	—	—
42 Kristiansund	—	—	—	—	—	—	90	184	96	1 224	489	1 362	—	—	—	5	—	5	—	236
43 Trondheim	—	—	—	110	110	—	17	13	7	—	—	—	—	—	49	—	1 258	—	—	—
51 Bodø	—	—	—	—	—	—	106	—	8	294	68	213	—	—	1	—	—	—	—	—
53 Svulvær	—	—	—	7	7	—	212	36	61	—	—	—	—	—	4	—	—	—	—	—
55 Tromsø	—	—	—	—	—	—	49	2	18	9	—	—	—	—	274	—	—	—	—	—
56 Hammerfest	—	—	—	—	—	—	78	30	31	—	—	—	—	—	89	—	—	—	—	—
58 Vardø	—	—	—	—	—	—	—	—	—	—	—	—	—	—	14	—	—	—	—	—
61 Måløy	—	—	—	—	—	—	—	—	—	198	38	179	3	—	1	—	1 920	104	—	—
64 Andre	—	16	—	21	37	—	—	23	9	1	—	—	—	2	175	—	312	—	—	20
I alt	429	360	208	212	1 208	608	1 380	834	439	5 807	2 201	4 909	867	38	1 059	43	22 799	235	385	1 698
I uken	32	—	28	1	60	22	96	85	16	28	24	307	36	—	60	—	—	—	3	111

TOLLSTEDER	Industri-tran, bl. og avf. tran, olje 2105	Tran i alt 21	Raff. etc. sjødyr- og fiske-oljer 22 x 1	Hermestisk brisling 2301	Hermestisk småsild røykt 2302	Kippers 2304	Annen sild hermetikk 2305	Melke 2306	Mid-dags-hermetikk 2307	Annen fiske-hermetikk 2308	Fiske-hermetikk i alt 23	Fisk, sild i halv-konserv. 24 x 1	Spesial-be-handlet sild 25 x 1	Sukkersaltet og annen saltet rogn (unt. 25 x 2 tørr/kg)	Skalldyr hermetikk 25 x 3	Sildemel 25 x 4	Fiskelevermel 25 x 5	Annet fiske-mel 25 x 6	Tang- og taremel 25 x 7	Rogn utjenlig til menneskeføde 25 x 8	Rå sel-skinn 25 x 9
	Stat. nr. 1504. 902-903	Stat. nr. 1504.	Stat. nr. 1504. 908	Stat. nr. 1604. 111-113	Stat. nr. 1604. 114-119	Stat. nr. 1604. 121	Stat. nr. 1604. 122-129	Stat. nr. 1604. 293	Stat. nr. 1604. 294-296	Stat. nr. 1604. 130-292 299	Stat. nr. 1604.	Stat. nr. 1604. 310-499	Stat. nr. 1604. 821-829	Stat. nr. 0302. 700 1604.893	Stat. nr. 1605 110-191 199	Stat. nr. 2301. 200	Stat. nr. 2301. 301	Stat. nr. 2301. 302	Stat. nr. 1405. 004	Stat. nr. 0515. 005	Stat. nr. 4301. 601-609
03 Fredrikstad	—	—	138	—	15	—	—	—	76	68	159	31	—	—	16	—	—	—	—	—	—
06 Oslo	1 015	1 187	—	9	23	—	—	—	22	9	63	23	—	—	11	—	—	—	—	—	5
27 Kristiansand	—	—	—	—	—	—	—	—	—	7	7	—	—	—	—	326	—	—	—	—	—
31 Egersund	—	—	—	—	—	—	—	—	—	—	—	—	—	—	—	11 398	—	—	20	—	—
33 Stavanger	2	2	—	1 346	3 301	425	—	66	28	222	5 387	71	12	—	39	1 577	—	33	16	—	—
35 Kopervik	—	26	—	—	—	—	—	—	—	—	—	—	—	—	—	3 833	—	126	30	—	—
36 Haugesund	—	—	—	1	29	12	—	—	—	—	43	—	93	—	—	17 380	—	—	—	—	—
38 Bergen	608	1 099	381	288	1 406	415	—	110	24	11	2 253	15	221	19	20	7 749	—	8	—	—	62
39 Florø	—	—	—	—	—	—	—	—	—	—	—	—	—	—	—	6 253	—	—	—	—	—
40 Ålesund	522	1 790	58	15	31	19	—	81	38	72	255	—	—	6	18 244	122	70	—	2	—	3
41 Molde	—	—	—	—	—	—	—	—	—	—	—	—	36	—	—	8 147	—	—	—	—	—
42 Kristiansund	77	313	—	19	286	17	—	57	2	2	383	—	20	—	49	17 010	—	40	1 327	—	—
43 Trondheim	—	—	—	7	251	13	—	10	41	23	345	—	—	5	7	3 161	—	—	27	—	—
51 Bodø	—	—	—	—	—	—	—	—	—	—	—	—	—	—	—	4 304	—	—	—	—	—
53 Svulvær	—	—	—	—	—	—	—	—	2	63	65	—	—	150	—	5 459	—	1 318	—	—	—
55 Tromsø	—	—	—	—	—	—	—	—	2	—	2	—	—	6	—	8 595	—	100	—	—	4
56 Hammerfest	—	—	—	—	—	—	—	—	—	9	9	3	—	—	2	6 581	—	420	—	—	—
58 Vardø	—	—	—	—	—	—	—	—	—	—	—	—	—	—	—	958	—	165	—	—	—
61 Måløy	—	104	—	26	59	—	—	18	31	5	140	—	—	—	—	6 877	—	500	—	—	—
64 Andre	730	750	229	—	—	—	—	—	15	11	26	45	—	—	2	16 009	—	299	7	—	—
I alt	2 954	5 272	806	1 711	5 401	901	—	341	281	502	9 138	189	383	180	152	143 861	122	3 079	1 429	—	74
I uken	180	294	72	237	682	57	—	11	18	30	1 036	5	12	138	10	2 315	12	—	330	—	1



PRIVATBANKEN A/S

AALESUND TELEFON 23121
TELEGRAMADR.: PRIVATBANK TELEX 2328 AALESUND
FILIALER: SYKKYLVEN og SPJELKAVIK



ALT I TAUVERK TIL FISKERIBRUK
BRANNSLANGER

TEF fiskelanterner, klare, grønne,
røde med off. sertifikat

TEF ringnotsignaler, amber, god-
kjendt av Sjøfartsdirektoratet
Ringnotblinkere.

TRANBERGS ELEKTRISKE

FORR. A/S STAVANGER
Tel: 29 086 Telegr.: Tranberg

Norges Levendefisklag S/L Trondheim

Feitsildfiskernes Salgslag

Telegramadresse: Sildkontoret

Hovedkontor:
TRONDHEIM

Hovedkontor:
HARSTAD

Telefoner:

Telefoner:

Sentralbord 22 069

Nyhetsjenersten 62 207

Direktør Nordheim 22 067

Kontorsjef O. Rørbakk .. 62 208

Salgsavdeling 22 084

Direktør Nordheim, pers.. 62 209

O. Rørbakk, privat 61 576

Distriktskontorer: Ålesund, Molde, Kristiansund N.,
Rørvik, Sandnessjøen, Tromsø, Honningsvåg, Vadsø

Finnmark Fiskeprodusenters Fellessalg

HAMMERFEST

Telegramadresse
FELLESSALG

Telefon nr. 11811-15
Telex nr. 4159

Norges Makrellag S/L Kristiansand S

Makrellfiskernes salgsgorganisasjon

Sentralbord 24 160 — Telegramadresse: Norges makrel
Telex 6312

Eksport av fersk, frossen og saltet makrell

Dyppfrossen makrellfilet i protangelé

Formel- og oljefabrikk