

# FISKETS GANG

UTGITT AV FISKERIDIREKTØREN, BERGEN

## KLIPP TOPPEN AV SKATTEN!



Nå kan vi tilby  
skattefri  
banksparing

Kontakt oss for  
nærmere  
opplysninger

## A Fiskernes Bank

— Kystens Forretningsbank —

TROMSØ-TRONDHEIM-BERGEN-SVOLVÆR-HONNINGSVÅG-BÅTSFJORD-VARDØ-MEHAMN

15. MAI 1969

20

### AV INNHOLDET I DETTE NR.;

	Side
<b>Fiskerilovgivning:</b>	
<b>Lokale forbud mot lysfiske . . . .</b>	<b>328</b>
<b>Stortingstrykksaker:</b>	
<b>mottatt i april . . . . .</b>	<b>332</b>
<b>Loddeundersøkelsene vinteren 1969</b>	<b>334</b>

Ansvarlig utgiver:  
FISKERIDIREKTØREN

Redaktør :  
kontorsjef Håvard Angerman

FISKETS GANG's adresse :  
Fiskeridirektoratet  
Rådstuplass 10  
Bergen  
Telefon : 30 300

UTKOMMER HVER TORSDAG

Abonnement kan tegnes ved alle poststeder ved innbetaling av abonnementsbeløpet på postgiro-konto 69 181, eller på bankgiro-konto 15 125/82 og 31 938/84 eller direkte i Fiskeridirektoratets kassa-kontor.

Abonnementsprisen på Fiskets Gang er kr. 25,00 pr. år. Til Danmark, Island og Sverige kr. 25,00 pr. år. Øvrige utland kr. 31,00 pr. år. Pristarif for annonser kan fåes ved henvendelse til Fiskets Gang.

VED ETTERTRYKK FRA FISKETS GANG MÅ  
BLADET OPPGIS SOM KILDE

## Fiskerioversikt for uken som endte 10. mai 1969.

Fiskeforholdene var for det meste bra i uken som endte 10. mai. Vårfisket i Finnmark gir godt utbytte først og fremst av torsk, men også en del hyse. I Troms bringes det inn bra med torsk og en del blåkveite og annen fisk. På Nordmøre er notfisket etter småsei så smått kommet igang. På Sunnmøre innbringes gode bankfangster. Det øvrige Vestland hadde blant annet kystfangster av hå. Håfisket er også i gang ved Shetland. Litt feitsild og småsild blir tatt her og der innenfor streknin-gen Kirkenes—Sør-Trøndelag, og i Nordsjøen fås det makrell og litt sild.

### Fisk m.v. utenom sild, brisling og øyepål.

*Vårfisket i Finnmark* gir godt utbytte. I uken ble det landet 5 257 tonn fisk og 34,6 tonn reke mot 3 420 tonn fisk og 14,5 tonn reke i tilsvarende uke i fjor. I ukefangsten inkluderes torsk med 4 443 tonn mot 2 913 tonn i fjor. Blant annet inkludertes også 664 tonn hyse, 78 tonn sei og 32,1 tonn steinbit. Deltakelsen var den største i sesongen, nemlig 1 273 båter, hvorav 47 trålere, 1 040 dekkete far-tøyer og 186 åpne, med i alt 3 912 mann. Samlet har vårfisket gitt 28 120 tonn fisk, hvorav tatt med trål 9 650 tonn, garn og not 1 788 tonn, line 3 562 tonn og snøre 13 120 tonn. Motsvarende tall i fjor var disse: 25 253 — 7 889 — 3 852 — 1 207 — 12 305. Torskeutbyttet under vårfisket har nådd i alt 24 754 tonn, hvorav hengt 6 524 tonn, saltet 746 tonn, iset 662 tonn og filetert 16 822 tonn (i fjor 22 969 — 3 941 — 1 661 — 928 — 16 439). Det opplyses at det i fiskeværet Hasvik ikke ble kjøpt fisk i siste uke.

*Det total utbytte av skrei og Finnmarkstorsk* har nådd 115 624 tonn, hvorav hengt 44 886 tonn, saltet 23 366 tonn, iset 7 432 tonn og filetert 39 940 tonn samt produsert av damptran 41 279 hl mot i fjor henholdsvis 102 892 — 34 145 — 30 513 — 7 233 — 31 001 — 35 970.

*Fisket i Troms:* I fylkets kystkommuner ble det i uken i henhold til underretning fra Fiskeriinspektøren landet 1 568 tonn fisk og reke mot 1 251 tonn foregående uke. Fangsten innbefatter 1 037 tonn torsk, 79 tonn sei, 28 tonn brosme, 61 tonn hyse, 264 tonn blåkveite, 6 tonn uer, 10 tonn steinbit og 83 tonn reke.

*Andenes:* Det meldes om smått fiske. Imidlertid kom en tråler og en småtråler fra Finnmark med mesteparten av ukens torsketilførsel på 70 tonn. For øvrig ble det landet 3,5 tonn brosme og 7 tonn sei.

**Fisk brakt i land i Finnmark i tiden 1. januar – 10. mai 1969.**

Fiskesort	Mengde	Anvendt til					
		Ising og frysing		Salting	Henging	Hermetikk	Oppmalning
		Rund	Filet				
Skrei.....	<sup>1</sup> 14 799	1 135	1 638	1 305	10 721	—	—
Loddetorsk..	<sup>2</sup> 24 754	662	16 822	746	46 524	—	—
Annen torsk.	—	—	—	—	—	—	—
Hyse.....	4 832	573	4 208	2	49	—	—
Sei.....	1 989	17	1 788	33	151	—	—
Brosme.....	163	—	—	—	163	—	—
Kveite.....	40	40	—	—	—	—	—
Blåkveite...	100	100	—	—	—	—	—
Flyndre....	3	3	—	—	—	—	—
Uer.....	249	249	—	—	—	—	—
Steinbit....	241	241	—	—	—	—	—
Reke.....	340	340	—	—	—	—	—
Annen fisk..	—	—	—	—	—	—	—
I alt	47 510	3 360	24 456	2 086	17 608	—	—
« pr. 11/5-68	39 441	3 315	27 367	3 608	5 150	—	1
« pr. 13/5-67	49 165	3 739	18 992	3 771	26 662	—	1

<sup>1</sup> Lever 11856 hl. <sup>2</sup> Rogn 281 hl. Tran 1 588 hl. <sup>3</sup> Tran 3778 hl. Rogn 190 hl, hvorav saltet 162 hl, fersk 28 hl. <sup>4</sup> Herav 435 tonn rotskjær.

*Sør-Helgeland—Sør-Trøndelag:* I dette distrikt ble det i uken til 4. mai landet 168 tonn fisk, hvorav 120 tonn torsk, 21 tonn sei, 1 tonn lyr, 3 tonn lange, 17 tonn brosmes, 1 tonn hyse, 3 tonn kveite, 2 tonn uer. I beretningsuken kom det to trålere fra Finnmark til distriktet og de leverte 25 tonn i Brønnøysund, 25 tonn på Frøya og 60 tonn i Rørvik.

*Levendefisk:* Levendefisklaget opplyser at den småsei som nå fås i distriktet er for små til konsumformål. Hordaland melder å ha mottatt 3 tonn levende torsk fra Sogn, hadde selv 2 tonn, samt 20 tonn levende småsei.

*Møre og Romsdal:* På Nordmøre ble det i uken som endte 3. mai landet 217 tonn ferskfisk, hvorav 36,2 tonn torsk, 148 tonn sei, 0,4 tonn lyr, 6,9 tonn lange, 1,8 tonn blålange, 12,8 tonn brosmes, 5 tonn hyse, 1,2 tonn kveite, 2,4 tonn uer, 1,1 tonn pigghå og 1 tonn diverse fisk. Om fisket i uken til 10. mai opplyses at notfisket etter sei kom i gang. Det ble tatt 9 fangster på 5—16 tonn, i alt på 80 tonn. Fisken ble levert levende til fryseriene, som har fått en ordning gjennom Frionor, hvoretter driften kom i gang igjen. Av trålsei ble det levert 21 fangster på 2—17 tonn, i alt 260 tonn til salting og frysing. Sunnmøre og

**Fisk brakt i land i Troms i tiden 1. januar – 10. mai 1969.**

Fiskesort	Mengde	Anvendt til					
		Ising og frysing		Salting	Henging	Hermetikk	Dyrefor
		Rund	Filet				
Skrei.....	<sup>1</sup> 13 527	487	5 416	4 219	3 405	—	—
Annen torsk.	11 441	908	7 340	1 603	1 590	—	—
Sei.....	1 212	10	960	4	238	—	—
Lange.....	53	—	—	53	—	—	—
Brosme.....	866	—	—	—	866	—	—
Hyse.....	2 118	226	1 821	—	71	—	—
Kveite.....	18	18	—	—	—	—	—
Blåkveite...	2 779	1 637	1 142	—	—	—	—
Flyndre....	—	—	—	—	—	—	—
Uer.....	255	28	227	—	—	—	—
Steinbit....	21	6	13	2	—	—	—
Annen.....	—	—	—	—	—	—	—
Reke.....	1 003	976	—	—	—	27	—
I alt	33 293	4 296	16 919	5 881	6 170	27	—
« pr. 11/5-68	27 743	3 058	10 021	10 188	4 405	71	—
« pr. 13/5-67	16 688	2 878	5 008	4 998	3 647	147	10

<sup>1</sup> Tran 4265 hl. Lever 2409 hl. Rogn 2891 hl, hvorav saltet 1299 hl, fersk 1592 hl.

Romsdal hadde tilførsler på i alt 1 172 tonn, hvorunder flere gode bankfangster. Det ble landet 70 tonn torsk, 32 tonn sei, 673 tonn lange, 1,5 tonn blålange, 360 tonn brosmes, 10 tonn hyse, 16 tonn kveite, 5 tonn hå, 2 tonn skate og 2,5 tonn diverse.

*Sogn og Fjordane:* Her ble det landet blant annet en del hå fra kysten; håfangster fra Shetland var ventende i uken til 17. mai. Ukertilførselen på 250 tonn besto av 12,8 tonn torsk, 3,9 tonn sei, 2,4 tonn lyr, 37,4 tonn lange, 16,4 tonn brosmes, 2,3 tonn hyse, 0,7 tonn kveite, 3,4 tonn skate, 0,9 tonn havål, 3,6 tonn lysing, 160,4 tonn hå og 5,6 tonn diverse fisk.

*Hordaland:* Det ble landet 168 tonn fisk og 4 tonn reke. Fiskefangsten besto av 2 tonn levende torsk, 20 tonn levende småsei, 5 tonn sløyd torsk, 15 tonn sei, 15 tonn lange og brosmes, 25 tonn lysing og 6 tonn diverse fisk samt fra Shetlandsfeltet 40 tonn hå og fra kystfeltene også 40 tonn.

*Rogaland:* Fiskeutbyttet innbefattet 130 tonn død og 10 tonn levende konsumfisk samt 40 tonn kystfanget hå.

*Skagerakkysten:* Det ble landet 65 tonn fisk.

**Fisk brakt i land i Vesterålen – Nord-Helgeland i tiden  
1. januar – 26. april 1969.<sup>1</sup>**

	Mengde	Anvendt til					
		Fersk	Fryst	Salt- ing	Heng- ing	Her- me- tikk	Opp- mål- ing
Uken 26/4	2 819	193	1 337	312	957	—	20
<b>I alt pr. 19/4</b>	<b>63 956</b>	<b>3 637</b>	<b>14 115</b>	<b>15 549</b>	<b>30 356</b>	<b>—</b>	<b>299</b>
<b>I alt pr. 26/4</b>	<b>266 775</b>	<b>3 830</b>	<b>15 452</b>	<b>15 861</b>	<b>31 313</b>	<b>—</b>	<b>319</b>
<b>I alt pr. 27/4 1968</b>	<b>62 131</b>	<b>3 038</b>	<b>11 976</b>	<b>19 980</b>	<b>26 938</b>	<b>—</b>	<b>199</b>

<sup>1</sup> Ifølge oppgaver fra Råfisklaget, Svolvær.

<sup>2</sup> Dessuten av sjøltilvirket fisk: pr. 19/4 166 tonn tørrfisk, 244 tonn saltfisk. Pr. 26/4 174 tonn tørrfisk, 259 tonn saltfisk.

*Oslofjorden:* Fjordfisk melder å ha hatt tilgang på 9,5 tonn fisk.

*Makrellfisket:* Drivgarnfisket er kommet i gang, men har hittil vært så som så. I ukens løp ble det landet 263 tonn garnmakrell til bedre anvendelser. På forskjellige banker utfor vår vestkyst foregikk det snurpefiske. Av snurpemakrell ble det i distriktene sør for Stad landet 634 tonn til bedre anvendelse, mens leveransene til mel og olje dreiet seg om 220 390 hl, som bringer årstotalen opp i 1 117 964 hl. Nord for Stad ble det levert 1 005 hl makrell til agn.

*Skalldyr:* Sogn og Fjordane og Rogaland melder å ha hatt tilgang på 1 tonn hummer hver. Av reke hadde Fjordfisk 6,5 tonn kokte og 6 tonn rå, Skagerakfisk 6 og 4 tonn, Rogaland 3 og 3 tonn. Enn videre hadde Hordaland 4 tonn reke, Troms 83 tonn og Finnmark 34,6 tonn.

**Sild, brisling og øyepål.**

*Feitsild- og småsildfisket:* I Nord-Norge ble det i ukens løp tatt 475 hl sild (gruppe 1) på Kirkenesfjord, 1 750 hl (gruppe 2) på Malangen, 1 100 hl på Nordfolla og 280 hl på Tysfjord i Nordland av gruppe 2.

*Rørvikdistriktet:* Det ble på fjorder i området tatt 3 973 hl sild, delvis bestående av feitsild 5/12 og 13/19 stk. pr. kilo og delvis av småsild 10/16<sup>1</sup>/<sub>2</sub> cm.

**Fisk brakt i land i området Sør-Helgeland – Sør-Trøndelag  
i tiden 1. januar – 3. mai 1969.<sup>1</sup>**

Fiskesort	Mengde	Anvendt til					Fiskemel og dyrefor
		Ising og fry- sing	Sal- ting	Hen- ging	Her- me- tikk		
Skrei .....	—	—	—	—	—	—	—
Annen torsk ...	3 323	2 041	373	782	109	18	18
Sei .....	1 351	161	80	1 083	26	1	1
Lyr .....	33	32	—	1	—	—	—
Lange .....	64	—	55	9	—	—	—
Blålange .....	7	—	—	7	—	—	—
Brosme .....	225	4	6	214	1	—	—
Hyse .....	131	128	—	3	—	—	—
Kveite .....	69	69	—	—	—	—	—
Rødspette .....	8	8	—	—	—	—	—
Mareflyndre ...	5	5	—	—	—	—	—
Uer .....	39	38	1	—	—	—	—
Steinbit .....	2	2	—	—	—	—	—
Skate og rokke.	—	—	—	—	—	—	—
Håbrann .....	—	—	—	—	—	—	—
Pigghå .....	2	2	—	—	—	—	—
Makrellstørje ..	—	—	—	—	—	—	—
Annen fisk .....	20	20	—	—	—	—	—
<b>I alt .....</b>	<b>25 279</b>	<b>2 510</b>	<b>515</b>	<b>2 099</b>	<b>136</b>	<b>19</b>	<b>19</b>
« 4/5 1968	5 793	2 683	721	2 195	193	1	1
« 6/5 1967	5 545	2 719	420	2 332	70	4	4

<sup>1</sup> I følge oppgaver fra Norges Råfisklag, Trondheim.

<sup>2</sup> Lever 969 hl. Rogn 877 hl.

Det ble frosset 354 hl til agn, levert 391 hl til hermetikk og 3 228 hl til sildolje.

*Buholmsråsa—Stad:* Det ble tatt 1 169 hl feitsild og 727 hl småsild, hvorav til hermetikk henholdsvis 169 og 536 hl, fabrikk 465 og 172 hl, agn 429 og 19 hl. Dessuten gikk 29 hl feitsild til filet og 77 hl til innenlandsbruk. Det meste av silden ble tatt i Trøndelag.

Sør for Stad ble det tatt 87 hl feitsild, alt til bedre bruk.

*Fjordsild:* Ukefangsten ble på 2 tonn.

*Brisling:* I Trøndelag ble det tatt 93 hl, som gikk til hermetikk (som mussa).

*Nordsjøen:* Utenom den foran omtalte makrell ble det landet 4 058 hl sild, hvorav til f. eksport 528 hl, frysing til konsum 59 hl, til agn 500 hl og til sildolje 2 971 hl.

Fisk brakt i land i Møre og Romsdal i tiden 1. januar — 3. mai 1969.<sup>1</sup>

Fiskesort	Mengde	Anvendt til					Fiske- mel og dyre- for
		Ising og fry- sing	Sal- ting	Høn- ging	Her- me- tikk		
	tonn	tonn	tonn	tonn	tonn	tonn	
Skrei .....	<sup>2</sup> 2 675	1 263	560	2	850	—	
Annen torsk....	7 675	2 145	5 335	61	115	—	
Sei .....	8 937	2 231	4 968	1 474	207	57	
Lyr .....	29	29	—	—	—	—	
Lange .....	1 935	1	1 934	—	—	—	
Blålange .....	3	—	3	—	—	—	
Brosme .....	1 248	—	991	257	—	—	
Hyse .....	485	485	—	—	—	—	
Kveite .....	83	83	—	—	—	—	
Rødspette .....	4	4	—	—	—	—	
Mareflyndre ...	—	—	—	—	—	—	
Ål .....	—	—	—	—	—	—	
Uer .....	58	58	—	—	—	—	
Steinbit .....	—	—	—	—	—	—	
Skate og rokke .	54	54	—	—	—	—	
Håbrann .....	—	—	—	—	—	—	
Pigghå .....	495	495	—	—	—	—	
Makrellstørje...	—	—	—	—	—	—	
Annen fisk .....	45	45	—	—	—	—	
Hummer .....	—	—	—	—	—	—	
Krabbe .....	—	—	—	—	—	—	
I alt .....	<sup>2</sup> 23 707	6 893	13 791	1 794	1 172	57	
Herav:							
Nordmøre .....	5 920	2 133	<sup>4</sup> 2 394	1 324	12	57	
Sunnmøre og Romsdal .....	17 787	4 760	<sup>5</sup> 11 397	470	1 160	—	
I alt 4/5 1968	19 691	5 876	11 405	1 022	1 271	117	
« 6/5 1967	24 009	6 810	13 398	2 793	1 004	4	

<sup>1</sup> Etter oppgaver fra Norges Råfisklag, Sunnmøre og Romsdal Fiskesalslag. Omfatter også fisk fra fjerne farvann. Saltfisk er omregnet til sløyd hodekappet vekt ved å øke saltfiskvekten med 72%. <sup>2</sup> Lever 283 hl. <sup>3</sup> Tran 932 hl. Rogn 1685 hl, herav 234 hl saltet, 1451 hl fersk. <sup>4</sup> Herav 434 t. saltfisk o: 746 t. råfisk. <sup>5</sup> Herav 3150 t. saltfisk, o: 5418 t. råfisk.

*Øyepål:* I nordre distrikt ble det landet 6 030 hl øyepål til mel og olje og i søre distrikt landet 28 103 hl, hvorav 1 264 hl til fór og 26 839 hl til mel.

## Summary.

The weather conditions were good during the week ending May 10th.

The supplies of groundfish species are mostly ample.

From the Finnmark spring fishery the landings amounted to 5 257 tons including 4 443 tons of cod and 811 tons of other species. The last mentioned

Fisk brakt i land i Sogn og Fjordane i tiden 1. januar — 3. mai 1969.<sup>1</sup>

Fiskesort	I alt	Av dette til				
		Ising og frysing	salting	heng- ing	her- metikk	opp- maling
	tonn	tonn	tonn	tonn	tonn	tonn
Torsk .....	1 466	1 466	—	—	—	—
Sei .....	1 051	1 051	—	—	—	—
Lyr .....	133	133	—	—	—	—
Lange .....	266	—	266	—	—	—
Brosme .....	1 063	—	1 063	—	—	—
Hyse .....	51	51	—	—	—	—
Uer .....	—	—	—	—	—	—
Kveite .....	19	19	—	—	—	—
Rødspette .....	—	—	—	—	—	—
Skate .....	16	16	—	—	—	—
Pigghå .....	7 140	7 140	—	—	—	—
Ål .....	3	3	—	—	—	—
Havål .....	—	—	—	—	—	—
Hummer .....	3	3	—	—	—	—
Flyndre .....	17	17	—	—	—	—
Krabbe .....	—	—	—	—	—	—
Annen fisk .....	95	—	—	—	—	95
I alt .....	11 323	9 899	1 329	—	—	95
« pr. 4/5-68	8 450	6 597	1 725	128	—	—
« pr. 6/5-67	7 082	4 911	1 895	276	—	—

<sup>1</sup> Etter oppgave fra Sogn og Fjordane Fiskesalslag.

sum includes 664 tons of haddock as main item. During the spring season, since March 16th, cod landings amount to 24 754 tons compared with 22 969 tons last year.

The total landings of spawning cod and Finnmark cod amount to 115 624 tons of which 44 886 tons have been sold for drying, 23 366 tons for salting, 7 432 tons for fresh purposes and 39 940 tons for filleting. The corresponding 1968-figures follow: 102 892 — 34 145 — 30 513 — 7 233 — 31 001.

Troms had supplies of 1 568 tons including 1 037 tons of cod, 264 tons of Greenland halibut and also some haddock, cusk, deep water prawn and other groundfish.

Sunnmøre and Romsdal had good supplies of ling and cusk. In Sogn og Fjordane, Hordaland and Rogaland some dogfish was landed from coast waters, and dogfish catches from deep sea grounds were expected.

Some fat herring and small herring catches are taken here and there between Finnmark and Trøndelag.

In the North Sea purse seiners caught about 230 000 hectolitre mackerel and 4 000 hectolitre herring.

Fisket etter sild og industrifisk samt brisling og makrell i uken 4/5—10/5 og pr. 10/5 1969.

	I uken	I alt	Brukt til							
			Fersk, ising		Frysing		Salting	Hermetikk	Dyre- og fiskefôr	Mel og olje
			Eksport	Innenl.	Konsum	Agn				
<i>Feitsildfiskernes Salgslag, Harstadkontoret (Grense Jakobselv — Buholmsråsa)</i>	HI	HI	HI	HI	HI	HI	HI	HI	HI	HI
Feitsild .....	—	7 232	—	106	—	1 424	395	74	—	5 233
Småsild .....	5 986	7 319	—	—	—	—	—	1 290	—	6 029
Lodde .....	936	4 492 632	35	—	—	—	—	—	—	4 492 597
Øyepål .....	—	—	—	—	—	—	—	—	—	—
Tobis .....	—	—	—	—	—	—	—	—	—	—
I alt .....	6 922	4 507 183	35	106	—	1 424	395	1 364	—	4 503 859
<i>Feitsildfiskernes Salgslag, Trondheimskontoret. (Buholmsråsa—Stad)</i>										
Nordsjøsild .....	—	—	—	—	—	—	—	—	—	—
Feitsild .....	1 169	6 276	—	261	283	1 154	153	169	—	4 256
Småsild .....	727	3 158	—	—	—	75	—	2 789	122	172
Øyepål .....	6 030	39 177	—	—	—	—	—	—	637	38 540
Tobis .....	—	—	—	—	—	—	—	—	—	—
I alt .....	7 926	48 611	—	261	283	1 229	153	2 958	759	42 968
<i>Noregs Sildesalstad (Sør for Stad)</i>										
Nordsjøsild .....	4 058	53 911	23 748	—	6 130	2 634	160	780	—	20 459
Feitsild .....	87	142	—	85	—	57	—	—	—	—
Småsild .....	—	850	—	—	—	—	—	850	—	—
Øyepål .....	28 103	111 307	—	—	—	—	—	—	11 648	99 659
Tobis .....	—	—	—	—	—	—	—	—	—	—
I alt .....	32 248	166 210	23 748	85	6 130	2 691	160	1 630	11 648	120 118
<b>I alt:</b>										
Nordsjøsild .....	4 058	53 911	23 748	—	6 130	2 634	160	780	—	20 459
Feitsild .....	1 256	13 650	—	452	283	2 635	548	243	—	9 489
Småsild .....	6 713	11 327	—	—	—	75	—	4 929	122	6 201
Vintersild .....	—	146 965	61 025	27 100	—	3 480	40 170	14 310	—	880
Islandssild .....	—	—	—	—	—	—	—	—	—	—
Fjordsild .....	22	5 836	1 681	3 918	—	—	—	—	237	—
Sild i alt <sup>1</sup> .....	12 049	231 689	86 454	31 470	6 413	8 824	40 878	20 262	359	37 029
» » pr. 11/5—68	—	723 353	89 814	80 919	90 450	24 508	40 626	51 701	99	345 236
Lodde .....	936	4 492 632	35	—	—	—	—	—	—	4 492 597
Øyepål .....	34 133	150 484	—	—	—	—	—	—	12 285	138 199
Tobis .....	—	—	—	—	—	—	—	—	—	—
I alt .....	35 069	4 643 116	35	—	—	—	—	—	12 285	4 630 796
» pr. 11/5—68	—	5 079 230	251	—	—	—	—	—	5 011	5 073 968
Brisling, skjegger ..	93	37 703	100	—	—	—	—	* 37 603	—	—
» pr. 11/5—68	—	55 600	1 700	—	—	—	3 000	50 900	—	—
Makrell, tonn <sup>2</sup> .....	27 467	90 313	336	403	4 507	2 283	1 771	147	67	80 799
» pr. 4/5—68	—	154 057	125	560	1 494	1 662	481	101	152	149 482

<sup>1</sup> Da summen også tar med vintersild, islandssild og fjordsild er den ikke i samsvar med summen av mengdene under de oppførte omsetningslag. <sup>2</sup> Pr. 3/5-69. <sup>3</sup> Herav 825 skj. til ansjos. <sup>4</sup> Herav røket 10 765 hl.

Rapport nr. 16 om skrei- og vårtorskefisket pr. 10. mai 1969

Distrikt	Ukefangst tonn	Kg fisk pr. hl lever	Tran- prosent	Antall fiske- fark.	Antall mann	Total- fangst tonn	Anvendelse				Damp- tran hl	Lever hl	Rogn	
							Heng- ing tonn	Salting tonn	Fersk tonn	Filete- ring tonn			Salting hl	Fersk m.m. hl
Finnmark, vårfiske	4 443	1 000	45	1 273	3 912	24 754	6 524	746	662	16 822	3 778	—	162	28
Finnmark, vinterf.	—	—	—	—	—	14 799	1 135	1 638	1 305	10 721	1 538	—	53	228
Troms . . . . .	—	—	—	—	—	13 527	3 405	4 219	487	5 416	4 265	2 409	1 299	1 592
Lofoten opps.d. . . .	—	—	—	—	—	43 878	27 901	10 427	2 029	3 521	22 455	454	15 369	8 659
Lofoten for øvrig . . .	—	—	—	—	—	14 559	5 287	5 530	443	3 299	8 199	—	2 210	3 675
Vesterålen . . . . .	—	—	—	—	—	704	414	124	120	46	—	626	105	204
Helgeland, Salten . .	—	—	—	—	—	493	206	81	92	114	112	23	78	175
Nord-Trøndelag . . .	—	—	—	—	—	235	12	41	182	—	—	118	—	81
Sør-Trøndelag . . . .	—	—	—	—	—	2 675	2	560	2 112	1	932	—	234	1 451
Møre og Romsdal . .	—	—	—	—	—	—	—	—	—	—	—	—	—	—
	4 443	—	—	1 273	3 912	115 624	44 886	23 366	17 432	39 940	41 279	53 630	19 510	16 093

1969 til 10/5..	4 443	—	—	1 273	3 912	115 624	44 886	23 366	7 432	39 940	41 279	3 630	19 510	16 093
1968 - 11/5..	2 913	—	—	1 141	3 385	102 892	34 145	30 513	7 233	31 001	35 970	3 183	16 018	13 905
1967 - 13/5..	5 637	—	—	—	—	90 079	46 684	19 165	6 863	17 367	33 450	2 454	11 095	15 400
1966 - 7/5..	4 453	—	—	1 680	5 040	79 935	26 238	22 375	6 741	24 581	28 768	2 976	10 666	16 159
1965 - 8/5..	5 916	—	—	1 671	4 701	65 507	23 280	12 560	8 670	20 997	23 707	2 056	9 207	13 308
1964 - 9/5..	1 687	—	—	1 172	4 258	57 689	23 115	17 400	6 217	10 957	23 214	2 063	11 205	15 588
1963 - 11/5..	3 756	—	—	11 401	5 113	73 138	40 504	9 708	7 326	15 600	25 737	4 460	14 913	20 335
1962 - 12/5..	2 150	—	—	1 044	4 056	79 681	30 249	20 498	10 023	18 911	29 408	4 437	20 703	22 177
1961 - 13/5..	3 687	—	—	1 908	7 246	112 012	62 883	24 902	9 569	14 658	49 961	2 450	22 835	20 319
1960 - 7/5..	5 166	—	—	1 676	7 584	96 209	47 588	30 102	18 519	—	43 144	500	18 456	23 202

Vårfisket i Finnmark.

1969 til 10/5..	4 443	1 000	45	1 273	3 912	24 754	6 524	746	662	16 822	3 778	—	162	28
1968 - 11/5..	2 913	1 100	46	1 141	3 385	22 969	3 941	1 661	928	16 439	4 156	—	85	11
1967 - 13/5..	5 637	1 000	45	1 931	5 126	32 164	19 287	2 160	1 012	9 705	9 016	—	134	14
1966 - 7/5..	4 281	1 200	45	1 680	5 040	24 112	8 231	3 038	828	12 015	5 896	—	210	—
1965 - 8/5..	5 666	1 200	45	1 671	4 701	23 937	8 447	2 161	1 478	11 851	6 000	—	309	171
1964 - 9/5..	1 687	1 700	45	1 172	4 258	10 413	3 794	1 283	554	4 782	1 205	—	163	255
1963 - 11/5..	3 756	2 000	45	11 401	5 113	16 905	8 973	516	750	6 666	2 137	—	2 040	156
1962 - 12/5..	6 912	1 800	44	1 044	4 056	13 539	3 804	1 308	875	7 552	2 130	—	901	742
1961 - 13/5..	3 687	1 000	40	1 908	7 246	38 102	29 699	1 507	1 525	5 371	15 935	—	632	127
1960 - 7/5..	5 140	1 060	45	1 656	7 584	24 766	17 516	2 999	4 251	—	9 733	—	598	67

<sup>1</sup> Herav rundfrosset 1066 tonn, hvorav Finnmark vinterfiske 731 tonn, Lofoten 188 tonn og Møre 147 tonn. <sup>2</sup> Herav til hermetikk 850 tonn. <sup>3</sup> Herav sukkersaltet 14093 hl, hvorav Lofoten 12280 hl, Vesterålen-Yttersiden 1813 hl. <sup>4</sup> Herav til hermetikk 8308 hl, hvorav Lofoten 5214 hl, Vesterålen-Yttersiden 2436 hl, Helgeland 56 hl, Vikna 32 hl, Møre 570 hl. <sup>5</sup> Leveren blir oppgitt å være anvendt fersk og til hermetikk.

## Makrellfisket.<sup>1</sup>

Anvendelse	1969		1968
	i tiden 26/4-3/5	i alt pr. 3/5	i alt pr. 4/5
Fersk innenlands .....	114	401	560
Fersk eksport .....	39	336	125
Frysing, rund .....	55	1 130	528
Frysing, filetert .....	7	80	97
Frysing, sløyd .....	38	3 297	869
Salting .....	180	1 771	481
Hermetikk .....	24	147	101
Agn .....	10	1 554	1 118
Dyre- og fiskefôr .....	27	67	152
Røking .....	—	—	—
Mel og olje .....	26 883	<sup>2</sup> 80 782	149 360
Diverse .....	—	17	—
I alt	27 377	89 582	153 391

<sup>1</sup> Etter oppgaver fra Norges Makrellag S/L.

<sup>2</sup> Levert til sildemelindustrien.

## FG FISKERILOVGIVNING

### Lokale forbud mot lysfiske.

I medhold av § 4 i lov av 17. juni 1955 om saltvannsfiskeriene og §§ 1 og 37 i lov av 25. juni 1937 om sild- og brislingfiskeriene og kgl. resolusjon av 17. januar 1964 har Fiskeridepartementet den 30. april 1969 bestemt:

#### I

Det er forbudt å bruke lys ved snurpenotfiske etter sild, brisling og fisk i følgende områder:

#### FINNMARK:

Hele fylket.

#### TROMS:

1. *Nordreisafjorden, Nordreisa kommune. Kart nr. 94.*  
Innenfor en linje trukket fra Stornes lykt på fjordens østside til Torskenset på fjordens vestside.
2. *Storfjord, Lyngen kommune. Kart nr. 90.*  
Innenfor en linje trukket fra Kvalvikneset på fjordens vestsida til Klakkeberg på fjordens østside.
3. *Ullsfjord, Lyngen kommune. Kart nr. 90.*  
Innenfor en linje trukket fra Kavelberget på fjordens vestsida til Bakkeby på fjordens østside.
4. *Malangen med Stålvikbotn i Balsfjord kommune. Kart nr. 84.*  
Innenfor en grenselinje fra Mortenhals på

fjordens østside 69° 23,8' N og 18° 35,8' O i rettvise retning til Rossfjordnes på fjordens vestsida 69° 23,8' N og 18° 23,8' O.

5. *Faksfjorden i Dyrøy kommune. Kart nr. 80.*

Innenfor en linje trukket fra Kvalnes på fjordens sørsida til Laukneset på fjordens nordsida.

#### NORDLAND:

1. *Eidsfjorden i Sortland kommune. Kart nr. 76.*  
Innenfor en rett linje trukket fra Pollneskallen lykt i NV retning til sørøstre odde ved innløpet til Nokkabogen (68° 43,7' N, 15° 4' O).
2. *Hognfjord og Sørfjord, Sortland kommune. Kart nr. 76.*  
Innenfor en rett linje trukket fra Maurnesodden til Kringelnesset.
3. *Austnesfjorden, Uågan kommune. Kart nr. 73.*  
Innenfor en linje trukket fra Følstadklubben lykt i VSV retning over søndre odde på Vatterøy til stake nord for Sandviken.
4. *Grunnfjorden og Trollfjorden i Hadsel kommune. Kart nr. 69.*  
Innenfor en rett linje trukket fra søndre odde på Braksetholmen (68° 20,2' N, 14° 58,2' O) til søndre odde på Brakøy (68° 20,2' N, 15° 0,3' O).
5. *Øksfjorden, Lødingen kommune. Kart nr. 69.*  
Innenfor en rett linje trukket fra Svartskaret i O retning til Forneset.
6. *Kanstadfjorden, Lødingen kommune. Kart nr. 69.*  
Innenfor en rett linje trukket fra Rinøy lykt i NO retning til Rødberget.
7. *Fiskfjord, Tjeldsund kommune. Kart nr. 230.*  
Innenfor en rett linje trukket fra Mølnes til Slåttøya.
8. *Bogen i Ofoten, Evenes kommune. Kart nr. 230.*  
Innenfor en linje trukket fra Skredneset over Ungsmaløy lykt til Volden.
9. *Beisfjorden i Ankenes kommune. Kart nr. 230.*  
Innenfor broen over fjorden ved Fagernes.
10. *Efjorden i Ballangen kommune. Kart nr. 230.*  
Innenfor en rett linje trukket fra Hamnholmen lykt til nordøstre odde på Barøy (68° 21,4' N, 16° 10' O).
11. *Tannøysundet, Stordjupet og Presteidfjorden, Hamarøy kommune. Kart nr. 68.*  
Innenfor en linje trukket fra Kilneset over Snekkerjoholmen til Tannøy og videre fra lykt på Tannøys NV side over Sunnøy og Storøy til Leirvågøy.



12. *Karlsøybotn i Sagfjorden, Hamarøy kommune. Kart nr. 68.*  
Innenfor en rett linje trukket fra Slotneset i O retning over Kligenberg lykt til Kråkvika.
13. *Dypingspollen i Steigen kommune. Kart nr. 68.*  
Innenfor en rett linje trukket fra nordodden av Dypingsøy (67° 55,2' N, 15° 22' O) i O retning Strandøy (67° 55,3' N, 15° 23,4' O).
14. *Holmvåg fjorden i Steigen kommune. Kart nr. 68.*  
Innenfor en rett linje trukket fra Vinsnesodden (67° 53,2' N, 15° 15,6' O) til Sandøy (67° 53,5' N, 15° 16,1' O).
15. *Skotsfjorden, Steigen kommune. Kart nr. 67.*  
Innenfor en rett linje trukket fra Oksholmen i NNO retning til Skjenodden.
16. *Leinesfjorden, Steigen kommune. Kart nr. 67.*  
Innenfor en rett linje trukket fra Herneset ved Gylset i N retning til Burøy.
17. *Belkjosen i Steigen kommune. Kart nr. 227.*  
Innenfor en rett linje trukket fra Håkjerringneset (67° 48,1' N, 15° 23' O) til Ørnesodden ved Bjørsvik (67° 48,6' N 15° 27' O).
18. *Stavfjorden i Steingen kommune. Kart nr. 227.*  
Innenfor en rett linje trukket fra lykten på Tverrfjellodden i NNO retning til Lofotholet (67° 43,3' N, 15° 33,5' O).
19. *Brattfjord i Steigen kommune. Kart nr. 227.*  
Innenfor en rett linje trukket fra Furuneset (67° 41,5' N, 15° 17' O) langs revet i NNO retning til nordsiden av fjorden (67° 41,8' N, 15° 17,5' O).
20. *Mistfjorden, Bodø kommune. Kart nr. 227.*  
Innenfor en rett linje trukket fra Badneset i NO retning til Nåva.
21. *Hopen i Saltenfjorden, Bodø kommune. Kart nr. 65.*  
Innenfor en rett linje trukket fra Langodden på Hopens østside (67° 17,6' N, 14° 43' O), over lykten på Mefallsskjæret til søndre odde på Kvalvåg (67° 17,6' N, 14° 40,7' O).
22. *Valnesfjorden i Fauske og Bodø kommuner. Kart nr. 227.*  
Innenfor en rett linje trukket fra Alnestangen lykt i NNV retning til søndre odde på Litløy (67° 17,5' N, 15° 2,5' O).
23. *Saltdalsfjorden, Saltdal kommune. Kart nr. 227.*  
Innenfor en rett linje trukket fra Tangeodden lykt til Galtan.
24. *Misvær fjorden i Skjerstad kommune. Kart nr. 227.*  
Innenfor en rett linje trukket fra Kalvhagen (67° 13,9' N, 15° 0' O) tvers over fjorden til Skjerstad (67° 13,9' N, 15° 1,5' O).
25. *Nordfjorden i Gildeskål kommune og Beiarn fjorden i Beiarn kommune. Kart nr. 227.*  
Innenfor (sør for) en rett linje trukket fra Mulnesodden på Sandhornøya til Reinneset lykt på fastlandet, og innenfor (nord for) en rett linje trukket fra Nordre Sandnes til Sandhornøya (67° 4,5' N, 14° 13,5' O) i O retning til Framnes på fastlandet (67° 4,5' N, 14° 14' O).
26. *Morsdalfjorden og Holmsundfjorden, Gildeskål kommune. Kart nr. 64.*  
Morsdalfjorden innenfor en rett linje trukket fra Vindvikneset til lykta på Kvarsnes, og Holmsundfjorden innenfor en rett linje trukket fra nordre Sandnes på Sandhornøya i O retning til Framnes.
27. *«Reppa» i Indre Tjongsfjord, Rødøy kommune. Kart nr. 62.*  
Innenfor en rett linje trukket fra Kjetneset (66° 39,3' N, 13° 32,2' O) til Hesten (66° 39,6' N, 13° 32,5' O).
28. *Uærangfjorden, Rødøy kommune. Kart nr. 62.*  
Innenfor en rett linje trukket fra Ivarøy lykt i NNO retning til Plassholmen.
29. *Sørfjorden, Rødøy kommune. Kart nr. 62.*  
Innenfor en linje trukket fra Håksvikodden over Finkona til Skeivikodden.
30. *Kvina i Lurøy kommune. Kart nr. 62.*  
Innenfor en rett linje trukket fra nordvestre odde av Bjørnøy (66° 28' N, 13° 5,2' O) i NO retning til Utneset (66° 28,6' N, 13° 6,5' O).
31. *Sjonafjorden, Rana kommune. Kart nr. 60.*  
Innenfor en rett linje trukket fra Ørnes til Myklebostad.
32. *Kverva i Dønna kommune. Kart nr. 59.*  
Innenfor (øst for) en rett linje trukket fra jernstake på Rensøgalten i S retning til varde på ytterste punkt av Volneset.
33. *Lundstøa i Dønna kommune. Kart nr. 59.*  
Innenfor en linje trukket fra Titternes (66° 10,4' N, 12° 30' O) i S retning til Hundholmen (66° 9,3' N, 12° 29,3' O) og videre OSO retning over nordligste pynt av Nordneset på Kjeøy til fastlandet på Dønna (66° 8,8' N, 12° 32' O).
34. *Sørvikbukta i Dønna kommune. Kart nr. 59.*  
Innenfor rette linjer trukket fra Risneset (66° 6,5' N, 12° 28' O) til søndre odde på Hoholmen (66° 6,8' N, 12° 27,4' O), og fra nordre odde

på Grimsøy (66° 7,4' N, 12° 28,5' O) til nordre odde på Burøy (66° 7,6' N, 12° 29,2' O).

35. *Skagafjorden i Dønna kommune. Kart nr. 56.*  
Innenfor en rett linje trukket fra Kausneset (66° 3,7' N, 12° 23' O) til søndre odde på Nautøy (66° 4,2' N, 12° 20,4' O).
36. *Meisfjorden i Leirfjord kommune. Kart nr. 57.*  
Innenfor en rett linje trukket fra Leinesodden (66° 2' N, 12° 39,2' O) til sørvestre odde på Ulvangsøy (66° 2,6' N, 12° 39,2' O).
37. *Leirfjorden i Leirfjord kommune. Kart nr. 57.*  
Innenfor en rett linje trukket fra Skovikneset (66° 2,8' N, 12° 57,2' O) til Bjørsvikneset (66° 3,6' N, 12° 57,3' O).
38. *Hammesleira i Alstahaug kommune. Kart nr. 56.*  
Innenfor rette linjer trukket fra nordøstre odde på Faksholmen (65° 51,5' N, 12° 24,3' O) i NO retning til sørvestre odde på Gammelgårdsholmen (65° 52,2' N, 12° 26,5' O) og herfra i NNV retning til østre odde på Brautholmen (65° 53,3' N, 12° 25,5' O).
39. *Uistenfjorden i Uvevelstad kommune. Kart nr. 55.*  
Innenfor en rett linje trukket fra Kjølneset (65° 40,9' N, 12° 39' O) til Tverlandet (65° 40,6' N, 12° 40,2' O).
40. *Uikadjupet i Vega kommune. Kart nr. 54 og 55.*  
Innenfor en rett linje trukket fra søndre Aunholmen på Vega (65° 36,2' N, 11° 57' O) i SO retning til Klabben lykt, videre i VSV retning til øya Kvittingen (65° 33,7' N, 11° 54' O) og herfra i NV retning over Håbranden lykt til Havnøy på Vega.
41. *Skillebotn, Brønnøy kommune. Kart nr. 53.*  
Innenfor en rett linje trukket fra nordre odde på Horsøy i SO retning til Stranden.
42. *Uelfjorden, Brønnøy kommune. Kart nr. 224.*  
(Sørfjorden, Heggefjorden og Langfjorden).  
Innenfor en linje trukket fra Vandalsvik over Nevernes lykt til NO odde ved innløpet til Langfjord.
43. *Sømnesvika i Brønnøy kommune. Kart nr. 53.*  
Innenfor en rett linje trukket fra Jarholmen lykt i V retning til nordligste kant av Sømnesgalten (65° 22,4' N, 12° 26,2' O).
44. *Osan i Bindal kommune. Kart nr. 224.*  
Innenfor en rett linje trukket fra Terråknesodden (65° 5,7' N, 12° 23,5' O) til Klavaodden (65° 5,9' N, 12° 24,4' O).

#### NORD-TRØNDELAG:

1. *Gravikområdet. Kart nr. 224 (generalkart).*  
Innenfor en linje trukket fra Skotnes over Guldholmen til Dolmå. Tenfjordvågen er medregnet i dette fredningsområde.
2. *Eiterfjorden.*  
Innenfor en linje fra Eiternes til vestre odde av Bøfjord.
3. *Viknaområdet. Kart nr. 48 og 49.*  
På nordre side av Vikna: Innenfor en linje fra høyeste punkt på Løvø over Bråsenflesa og videre til Oterholmen—Bausundet.  
Sørvestre side av Vikna: Innenfor en linje fra Vandsøy, over Bondø, videre over Bergsnovburene, og videre i rett linje til Eddø, og derfra i østlig retning til Gjeitholmen og videre til Reipretja ved Nærøysund. Langsundet faller innenfor området.
4. *Borgan- og Ualøfjorden. Kart nr. 48 og 49.*  
Innenfor en linje trukket nordover fra Valøy-tinden til Sandvær og videre østover til Grundvær, kart 49. Videre innenfor en linje trukket østover fra Brandsøy til Lille Sandøy, kart nr. 48.
5. *Nordsalten.*  
Innenfor en linje fra Måneset til Eidshaug.
6. *Sørsalten.*  
Innenfor en linje ved brua over Ottersøystrømmen.
7. *Nærøyområdet. Kart nr. 48.*  
Vestre grense: Innenfor en linje fra Ternholmen lykt og videre i sørlig retning over Ormetunge lykt, og videre til Igleø.  
Nordre grense: Innenfor en linje fra nordøstre odde på Nærøya over Kjerringholmen til Komland.
8. *Kolvereidområdet. Kart nr. 48.*  
Innenfor en linje fra Hestviken til Laugvågen i rett linje på søndre side av Øksningen til Kjeøy lykt, og videre i sørlig retning til Harnesodden.
9. *Fjæringen.*  
Innenfor en linje fra Faksodden til Kvalholmen lykt.
10. *Fosen—Otterøyområdet. Kart nr. 46 og 47.*  
Innenfor en linje fra Galtnesset over Gyltefjorden til Gylteneset. Videre fra Tranåsen over Rødsundet til Jevik lykt. Videre fra Myanvik over ytre odde på Altøen og Namsen til Finsneset lykt.
11. *Flatanger-området. Kart nr. 45 og 46.*  
Innenfor en linje fra Mursteinshatten til Linøygalten over Jensøyholmen lykt til Lyngværøksen og videre over Halmøråsa til Makrelskjæret ved Villa og derfra til Porkø over Ivarråsa til Kvalen varde. Videre fra Trollsteinen lykt over Jøssundfjorden til varden på Hårnes

- holmen og videre over odden på Risholmen over Bølefjorden til Oksbåsen.
12. *Indre Trondheimsfjorden. Kart nr. 221.*
- a) *Uerrasundet.*  
Innenfor en linje der kabelen ligger på Finnvik til Skjelstad.
- b) *Beitstadfjorden.*  
Innenfor en linje fra Stornesøra lykt til Voggen ved Follolandet.
- c) *Ytterøy—Inderøy.*  
Innenfor en linje fra Skånes over Fjordgrunntaren til Enesneset på Ytterøy og derfra til Lilleenget på Inderøy.
13. *Åsenfjorden. Kart nr. 220.*  
Innenfor en linje fra Steinviksholmen til Manneset på Frostalandet.

#### SØR-TRØNDELAG:

1. *Uinganfjorden.*  
Innenfor en linje fra Helviknes over Fårøya og Vingholmen til Bjølsvik.
2. *Høpenfjorden.*  
Innenfor en grenselinje fra støtten ved Vingsand til Aunholmen på nordsiden av fjorden.
3. *Osenfjorden.*  
Innen for Osenstrømmen.
4. *Brattgjerdsfjorden.*  
Innenfor en linje fra Strømsnes til Staurnes.
5. *Bunnen av Brandsfjorden.*  
Innenfor en linje fra Hofstad til Haukenes.
6. *Beskelandsfjorden.*  
Innenfor en linje fra Grønningen til Ramsnova.
7. *Sundskjørsbugten og Simavik.*  
Innenfor en linje fra Simaviks nordligste pynt på ytre ende av Kvalvikskjæret over midten av Sundskjørholmen til landet ved Sundskjørbugten.
8. *Stoksund.*  
Innenfor en linje fra Halarodden over Øksenvikskjæret til Bakken gård (Nunfjord).
9. *Rømenviken.*  
Innenfor en linje fra sørspissen av Lysøy til Massøy og Tranøy til Drilen på Vallersundlandet.
10. *Bjugnfjorden.*  
Innenfor en linje fra Vikan til Bjugnholmen og derfra over Kamaskjæret til lykten på Norvik.

11. *Stjørnfjorden (Nordfjorden).*  
Innenfor en linje fra Indre Dueskar og tvers over fjorden.
12. *Strømfjorden.*  
Innenfor en linje fra Klubbnes på Helgebostad til Berget på Hitra.
13. *Uerrafjorden.*  
Innenfor en linje trukket tvers over fjorden fra Grindviktangen på Løvnes ved østre side av fjorden til Mula på vestre side av fjorden.
14. *Imsterfjorden.*  
Innenfor en linje trukket mellom Rønnes (Rønnes) og Gulbrandsvik.
15. *Åstfjorden.*  
Innenfor en linje fra Tollvikskjæret til Engvika.
16. *Hemnefjorden.*  
Innenfor en linje fra Bjørkelien over Skogholmen til Sagøra.
17. *Røstkvervet.*  
Innenfor en linje fra Bjerkesodden til Hesthagaskjæret til Vågnes.

#### MØRE OG ROMSDAL:

1. *Aure.*  
På Svinvika innenfor en grense fra Korsneskjæret, Grisvågøya over Furuøya og Kalvøya til Alfarskjærene på Skarsøya.
2. *Vinjefjorden.*  
Innenfor en linje fra Bærdalsnes til Flua.
3. *Skålvikfjorden.*  
Innenfor en linje fra Korsneshammeren til Korsnesflua i Halså kommune.
4. *Løvøyfjorden.*  
På nordsiden av en linje trukket fra Tøvikholmen til Mekvikholmen.
5. *Ulsteinvikområdene.*
- a) *Haddalsvika.*  
Innenfor en grenselinje fra nordspissen på Furuø til Dragsund bru.
- b) *Botnavika.*  
Innenfor en grenselinje fra Dimnes sørpunkt lykt til Kværnen.
- c) *Lyngnesvika.*  
Innenfor en grenselinje fra Hatle verksted til Lyngnes nordvestpynt.

6. *Hjørundfjorden.*  
Innenfor en linje fra Sæbø til Leiknes.
7. *Syvdefjorden.*  
Innenfor en linje fra Eidså til lykta på nord-  
siden av fjorden.
8. *Uannylvsfjorden.*  
Innenfor en linje fra Buen til Sandviknesset.

## SOGN OG FJORDANE:

1. *Området Stad—Nord-Uågsøy.*  
Innenfor en linje fra Ytre Fure på Stad til  
Skongsnes på Nord-Vågsøy.

## II

Denne bestemmelse trer i kraft straks og gjelder  
inntil 31. desember 1970.

## FG STORTINGSTRYKKSAKER

### Mottatt i april.

*St.meld. nr. 48.*

(1968—69).

Tillatelse til å drive fiske med trål m. v. i årene 1964—68.

*St.meld. nr. 54.*

(1968—69).

Reassuranseinstituttet for Fiskefarkosters virksomhet i årene  
1966 og 1967.

*St.meld. nr. 55.*

(1968—69).

Langtidsprogrammet 1970—1973.

*St.meld. nr. 56.*

(1968—69).

Reassuranseinstituttet for Fiskeredskapers virksomhet i årene  
1966—1967.

*St.meld. nr. 57.*

(1968—69).

Regnskap for reguleringsfondene etter prisloven 1. januar —  
31. desember 1968.

*Innst. S. nr. 186.*

Innstilling fra sjøfarts- og fiskerikomiteen om råfisklovens  
gjennomføring i 1968.

(St.meld. nr. 37).

*Forhandlinger i Stortinget nr. 354.*

1969. 12. mars. Spørretime.

Sp. 18, fra rep. Ingv. Ulveseth, ang. Hermetikkinstr. Labo-  
ratorium i Stavangers økonomiske vilkår når det gjelder  
forskning.

*Forhandlinger i Stortinget nr. 370.*

1969. 19. mars — spørretime.

*Forhandlinger i Stortinget nr. 373.*

1969. 26. mars — spørretime.

Sp. 18, fra rep. Bj. Flem, ang. fiskeriministerens syn på  
markedspolitikken når det gjelder saltfisk til Italia.

Sp. 10, fra rep. Bj. Henriksen om Fiskeridept. vil medvirke  
til at fiskerne på Skagerakkysten, som i januar og februar bare  
fikk 5 driftsdager på grunn av værforholdene, kan få økono-  
misk støtte gjennom Garantiordningen for lottfiskere.

Sp. 11, fra rep. Ludv. Botnen, om deptet. vil medvirke til at  
det blir stasjonert en redningskrysser på Shetland hele året.

*Ot.prp. nr. 41.*

(1968—69).

Lov om endring i lov av 17. juni 1955 om saltvannsfiske-  
riene.

*Dokument nr. 4.*

(1968—69).

Melding for året 1968 fra Stortingets ombudsmann for for-  
valtningen.

*Perspektivanalyser.*

Skisser for utviklingen frem mot 1990. Vedlegg til St.meld.  
nr. 55 (1968—69). Langtidsprogrammet 1970—1973.

## FG Fiskerinytt fra utlandet

### Rederi i Hull med ny ferskfisk- tråler og stor tro på ferskfisktrå- lingens fremtid fra Humber- havner.

Newington Trawlers Ltd., Hull, fikk  
nylig sjøsatt en 185 fots hekktråler, som  
bygges for ferskfiskfangst av Charles D.  
Holmes and Co. Ltd. Det er et diesel-  
drevet skip med fiskerom på 16 500 ku-

bikkfot liggende akter. Rommet er isolert  
og kan kjøles ned til 32° F.

Ved sjøsettingen uttalte rederiets adm.  
direktør Mr. Burton: «Mange har spurt  
meg hvorfor jeg bygger et ferskfiskskip  
som skal fiske fra Hull.

Mitt svar på spørsmålet er dette: Det  
er vanskelig å se inn i fremtiden. Jeg  
forutsetter imidlertid at om 10 års tid vil  
om lag 60 % være fryseriskip og 40 %  
ferskfiskbåter. Mange, som vel burde vite  
bedre, lot falle slike vidunderlige uttalel-  
ser som «hele Hullflåten vi om en del år  
bestå av bare fryseriskip». Jeg betrakter

dette som sludder. En fristelse vi lett hen-  
gir oss til for tiden er å generalisere for  
meget. Jeg mener at det alltid vil være  
plass for kvalitetsfisk fra fjerne farvann.  
Jeg støtter opp under dette ved å bygge  
denne tråleren i dag, og det er selskapets  
hensikt og håp at vi skal eie hele Hull's  
fremtidige ferskfiskflåte. Det er hva vi  
tar sikte på selv om det ikke blir lett. I  
desember i år blir vi i stand til å vur-  
dere dette fartøys egenskaper, og hvis alt  
går bra, også det finansielle, vil vi over-  
veie byggingen av nok et skip av samme  
type».

## London: World Fishing Exhibition, 28. mai—3. juni.

Årets World Fishing Exhibition blir åpnet i National Hall, Olympia, den 28. mai kl. 15.00 av Storbritannias minister for teknologi herr Anthony Wedgwood Benn. Utstillingens arrangør er tidsskriftet World Fishing.

Disse utstillinger arrangeres hvert annet år og årets er den fjerde i rekken. Den vil vise det siste i teknologisk utvikling på fiskets område, hvilket innbefatter fartøyskonstruksjon, tillikemed skipsmaskineri, fiskeredskaper, skips-elektroniske anlegg og instrumenter, fiske-søke-utstyr, utstyr til kjøling og frysing, ismaskiner og tilvirkingsutstyr, samt annet innen den internasjonale fiskeindustri serviceseksjon.

Femten land deltar direkte i utstillingen, og en regner med at den vil få besøkende fra 94 nasjoners fiskerisamfunn.

Særgrupperingene omfatter en Markedsføringsseksjon for fisk, Den skotske nasjonale stand, Fiskerens Service-depot, Serviceavdeling for fiskerinæringen, Den norske nasjonale stand, Maskinseksjonen, Skalldyrfiskerienes stand. Hertil kommer som «highlights» hva de mange individuelle utstillere fremlegger.

Den 2. og 3. juni finner det sted en fiskeomsetningskonferanse i forbindelse med utstillingen. Denne er den første i sitt slag som blir avholdt i Storbritannia. Bakom konferansen står Fish Authority sammen med Ministry of Technology og Torry Research Station.

«Invitation ticket», som gir adgang til utstillingen, fåes ved henvendelse til Commercial Exhibitions Ltd., The Tower 229-243 Shepherds Bush Road, Hammersmith, London, W. 6.

## De danske fiskerier i mars måned.

Av den offisielle beretning fremgår det at ustabile værforhold, som kulminerte med en kraftig østlig storm i midten av måneden, var til stort besvært for fisket i mars.

I danske havner ble det i månedens løp av fisk og skalldyr landet 84 000 tonn — et utbytte som ligger 4 000 tonn over det tilsvarende i fjor.

I de totale tilførsler ble 32 000 tonn mot 26 000 tonn i fjor solgt til konsum i mars måned.

Utbyttet av flatfisk ble 3 500 tonn — 1 000 tonn mer enn i mars i fjor. Det ble tatt nesten 50 % mer rødspette enn i fjor, nemlig i alt 3 000 tonn.

Torskefisket ga 12 000 tonn. Dette er 2 000 tonn mer enn i mars i fjor og månedsgjennomsnittet 1966/68. Fremgangen falt især på fiske i Kattegat og Belt-havet, hvor det ble tatt 4 000 tonn, dobbelt så meget som i mars 1968. I Østersjøen ble det tatt 4 500 tonn torsk og i Nordsjøen 2 500 tonn.

Utbyttet av konsumsild utgjorde 11 000 tonn eller 1 500 tonn mer enn i mars i fjor. 80 % av konsumsilden ble tatt i Nordsjøen og levert med 5 000 og 4 000 tonn i Skagen og Hirtshals.

Av førsild ble det tatt litt mindre enn samme måned i fjor. Utbyttet ble 16 000 tonn, hvorav 13 000 tonn ble tatt i Nordsjøen og Skagerak.

Den samlede fangst av fórfisk på 51 000 tonn mot 52 500 samme måned i fjor besto utenom sild av hvitling og annen torskeartet fisk. Fisket foregikk for det meste i Nordsjøen, hvorfra det ble ilandført 42 000 tonn til Esbjerg, Thyborøn og Hirtshals.

Det ble tatt 2 000 tonn konsummakrell. Laksefisket i Østersjøen, for det meste med garn, ga 80 tonn mot 75 tonn i mars i fjor.

Det ble landet 490 tonn krepsdyr, hvorav 350 tonn dypvannsreke. Rekefangsten var 100 tonn mindre enn i fjor.

Førstehånds-gjennomsnittsprisene i danske øre pr. kilo ble for de viktigere sorter: Rødspette, levende 216 (i fjor 236) øre, sløyete 174 (196) øre, torsk (hel fisk) 89 (85) øre, sei 81 (94) øre, hyse 145 (184) øre, kolmule 578 (437) øre, makrell 59 (117) øre, laks 2 532 (1 851) øre, konsumsild (dansk) 76 (77) øre, utenlandsk 102 (90) øre, fórfisk 20 (18) øre, dypvannsreke 395 (395) øre.

## Peruansk prosjekt for fiskefangst til innenlandske konsumformål.

Intet land i verden har større fiskefangst enn Peru. Det landes 10 mill. tonn om året, men det hjemlige konsum er minimalt trass i at befolkningen absolutt trenger mer protein i kosten. Men fangsten går til mel.

Iste mai i år ble det lansert et prosjekt, hvis mål er oppretting av en fullstendig organisasjon for lokal fiskeforsyning beregnet på menneskelig konsum. Det forutsettes fem års preliminær aktivitet. Ved igangsettingen opereres det med et initierende budsjett på US \$ 1 339 000, som for det meste er skaffet til veie fra United Nations Special Fund.

Et senter for utnyttelse og omsetting av fisk til menneskelig konsum skal opprettes under lederskap av nordmannen

Herman Watzinger, som har bodd 19 år i Peru. Senterets oppgave blir å opprette og utvikle 10 viktigere virksomheter, nemlig i korthet:

1. Oppbygging av en engros-organisasjon for samling, lagring og distribuering av fisk.
2. Organisere detaljvsetning.
3. Vurdere aktuelle og potensielle markeder.
4. Tomt, konstruksjon og drift av en engros fisketerminal i Lima med grener i provinsene.
5. Bedre tradisjonelle produkter ved hjelp av moderne teknikk og metoder.
6. Fremme konsumet i by og landdistrikter.
7. Lære opp nødvendig personale.
8. Planlegge samt opprette et kontrollverk.
9. Opprette finansiell service for næringen.
10. Undersøke og velge områder for mindre fiskehavner.

Planen er meget omfattende og har myndighetenes fulle støtte. To år etter starten vil et detaljert oversyn bli fremlagt av den peruanske stat, FAO og UN DP/SP i fellesskap. («Fishing News» 2. mai).

## Nytt sovjetisk fiskefabrikkskip.

Et nytt sovjetisk fiskefabrikkskip, «Vostok» er nettopp blitt sjøsatt i Leningrad. Skipet er på 43 000 tonn og kan bearbeide 300 tonn fisk pr. dag. 14 fiskebåter av typen «Nadezhda» vil være tilknyttet moderskipet. Typen «Nadezhda» er en blanding av en tråler og en snurper. I tillegg til trål og snurpenot fanger disse båter også fisk ved hjelp av et elektrisk system. Vostok vil også ha om bord et helikopter som skal oppspore fiskestimer.

## Sovjetiske salg av sild til Japan.

Det er nylig blitt undertegnet en kontrakt om salg av 7 000 tonn fersk og fersk-frossen sild til en verdi av over 1 million dollar fra Sovjetunionen til Japan. Til gjengjeld skal Japan levere utstyr for den sovjetiske fiskeriindustri, instrumenter for å søke etter fiskestimer, klær for fiskere, frukt og husholdningsvarer.

I TASS' melding om kontrakten heter det at den ferske sild vil bli overført fra sovjetiske fiskebåter til japanske skip på det åpne hav. Den fersk-frosne silden vil bli transportert til Japan på sovjetiske skip.

# LODDEUNDERSØKELSENE VINTEREN 1969

[Investigations on capelin in winter 1969]

Av

ALBERT STRØM og TERJE MONSTAD

## INNLEDNING

Snurperen «Havdrøn» ble satt inn som lete- og veiledningsfartøy i forbindelse med vinterens loddeinnsig på Finnmarkskysten. Toktet startet fra Bergen 12. januar og ble avsluttet samme sted 29. mars. Fra 31. januar til 8. februar ble dette fartøyet benyttet til skreiundersøkelser, og ble da erstattet av M/K «Kjell Severin», en 80 fots tråler fra Honningsvåg.

Fra Havforskningsinstituttet deltok: T. Monstad (leder), G. Sangolt, O. Chruickshank, alle fra 12. januar til 6. februar, og K. Lauvås fra 6. februar til 29. mars. A. Strøm deltok ombord i M/S «Havdrøn» fra 18. til 31. januar og fra 8. februar til 29. mars (leder), og ombord i M/K «Kjell Severin» fra 31. januar til 8. februar.

Loddeforekomstene ble kartlagt og en del biologisk materiale samlet inn. Temperaturforholdene ble undersøkt ved hjelp av sjøtermograf og et nett av bathytermografstasjoner. Daglig hadde en kontakt med Feitsildfiskernes Salgslags avdelingskontor i Honningsvåg, og telegrammer ble sendt regelmessig til Havforskningsinstituttet og Feitsildfiskernes Salgslags hovedkontor i Harstad. Ved siden av dette hadde en også direkte kontakt med fiskeflåten.

Til leting og registrering ble det benyttet Simrad «Survey Sonar» 12 kHz og Simrad «Skipperlodd» 49 kHz, som ble kjørt med 1/1 effekt og forsterkning 20 log R og O db. Båndvidde, pulslengde og mot-takerstyrke ble variert etter forekomstene.

I tiden 16.—25. januar krysset M/S «Havdrøn» kyst- og bankfarvannet mellom Malangsgrunnen og Skolpenbanken. 26. januar ble Varangerfjorden undersøkt og fram til 3. februar gikk en over Skolpenbanken til 38° Ø, over Thor Iversenbanken til 33° 13' N, langs kysten mellom Nordkapp og Sørøya, over Fugløybanken og sør til Vesterålen, hvor en måtte søke havn på grunn av dårlig vær.

Værforholdene i begynnelsen av februar var dårlige, og undersøkelserne med M/K «Kjell Severin» måtte begrenses til farvannet nær land mellom Nordkapp og Varangerfjorden.

Med M/S «Havdrøn» ble det fra 9. til 23. februar undersøkt mellom Honningsvåg og Teriberski, og videre fram til 12. mars mellom Varanger og Andenes. Fra 13. til 22. mars ble det krysset østover igjen til Syddypet, og 24.—25. mars undersøkte en området utfor Sørøya.

## RESULTATER

17.—19. januar ble det på Ingøydypet og i området utenfor Fruholmen og Sørøya registrert enkelte små stimer av lodde. I NV-kanten av Nordkappbanken gjorde M/S «Havdrøn» et notkast 20. januar og fikk en liten fangst av voksen lodde. Loddefisket begynte to dager senere da de første små fangstene ble tatt ved Fruholmen.

Dette vestlige innsiget var i år forholdsvis tidlig. Lodden kom over Nordkappbanken i meget spredte forekomster og samlet seg helt inne ved land i området fra Hjelmsøya til vestkanten av Sørøya. Den fulgte så kysten videre vestover til Torsvåg og sør til Sveinsgrunnen, hvor den gyttet noe senere.

Vest av Thor Iversenbanken registrerte en 28. januar småstimer av lodde sammenhengende over en strekning på 45 n. mil. Været var imidlertid dårlig, og det var uråd å få fangst, og følgelig ble det ikke klarlagt hvilke årsklasser dette var.

Det første østlige innsiget 12. februar kom langs Fiskerhalvøya og fortsatte inn Varangerfjorden. Denne lodden, som stort sett holdt seg på dypt vann, trakk helt inn til Karlebotten og gikk ut igjen langs nordsiden av fjorden. Den fulgte så bakkekanten videre vestover. En del av denne lodden fulgte kysten og bare svært lite gikk inn i fjordene.

Det andre østlige innsiget, 26. februar, kom sannsynligvis fra Murmanskysten, gikk over Nordfargrunnen og landet ved Ekkerøy i Varangerfjorden. Også denne lodden fulgte bakkekanten og gikk så langt vest som til Omgang på Nordkynhalvøya. Noe av disse forekomstene trakk helt inn under land, særlig ved Hornøy, Persfjorden og Makkaur.

Av begge de østlige innsigene var det svært lite som trakk lenger vest enn til Omgang. En hadde registreringer utenfor Slettnes, men disse løste seg opp og ingen forekomster av betydning ble senere funnet i dette området.

Mellom Nordkyn og Nordkapp ble det ikke tatt fangster av lodde, bortsett fra noen få hl på Knivskjærviken ved Nordkapp.

De forekomstene av lodde som M/S «Havdrøn» registrerte er på Fig. 1 vist i 8 kart. Bare ett fartøy dekket det store område langs Troms- og Finnmarkskysten og havområdene utenfor, og registreringene som er tegnet inn viser sannsynligvis bare en del av forekomstene.

Alders- og lengdefordelinger av 4 prøver er vist

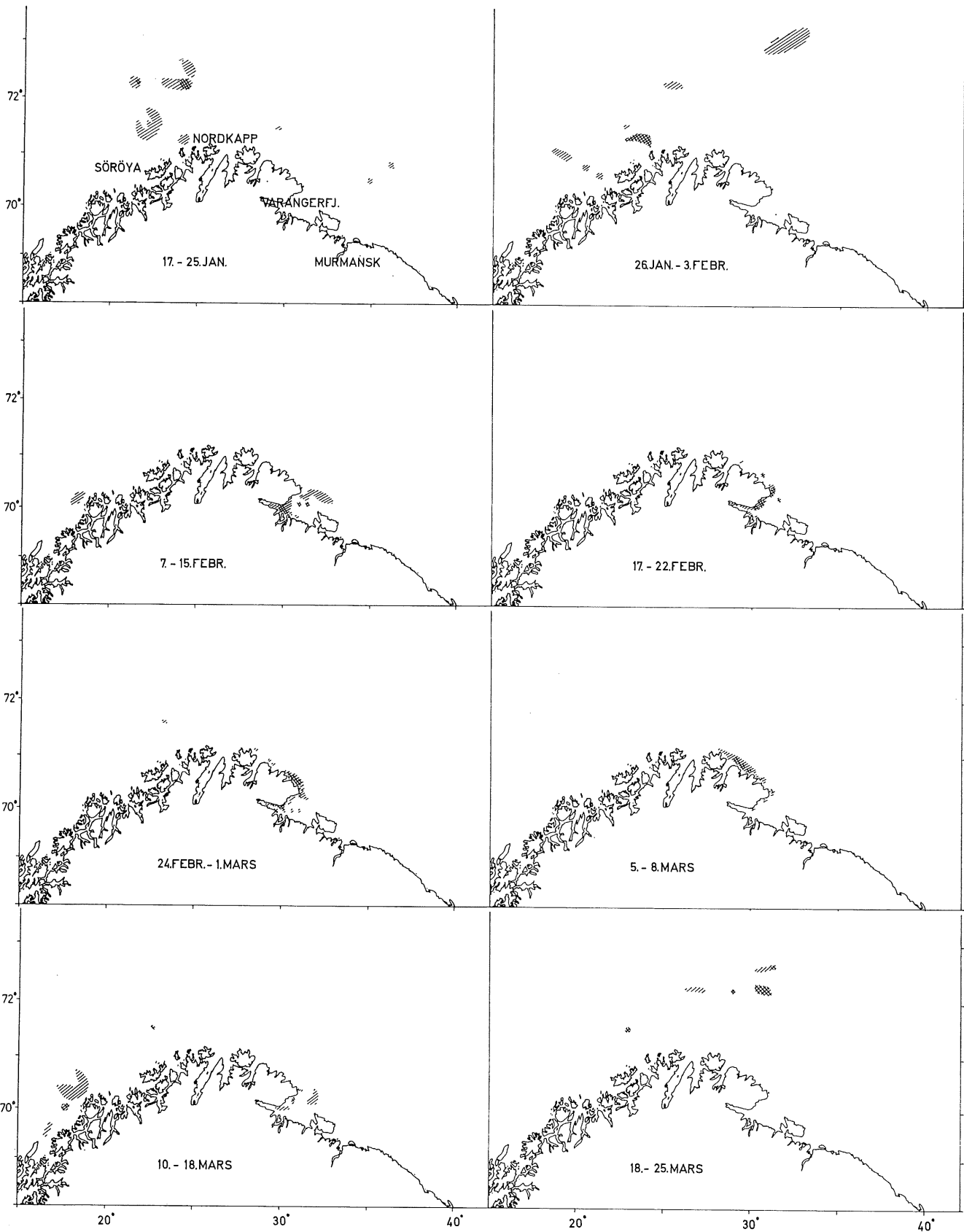


Fig. 1. Lodderegistreringer vinteren 1969.  
 [Distribution of capelin in winter 1969.]

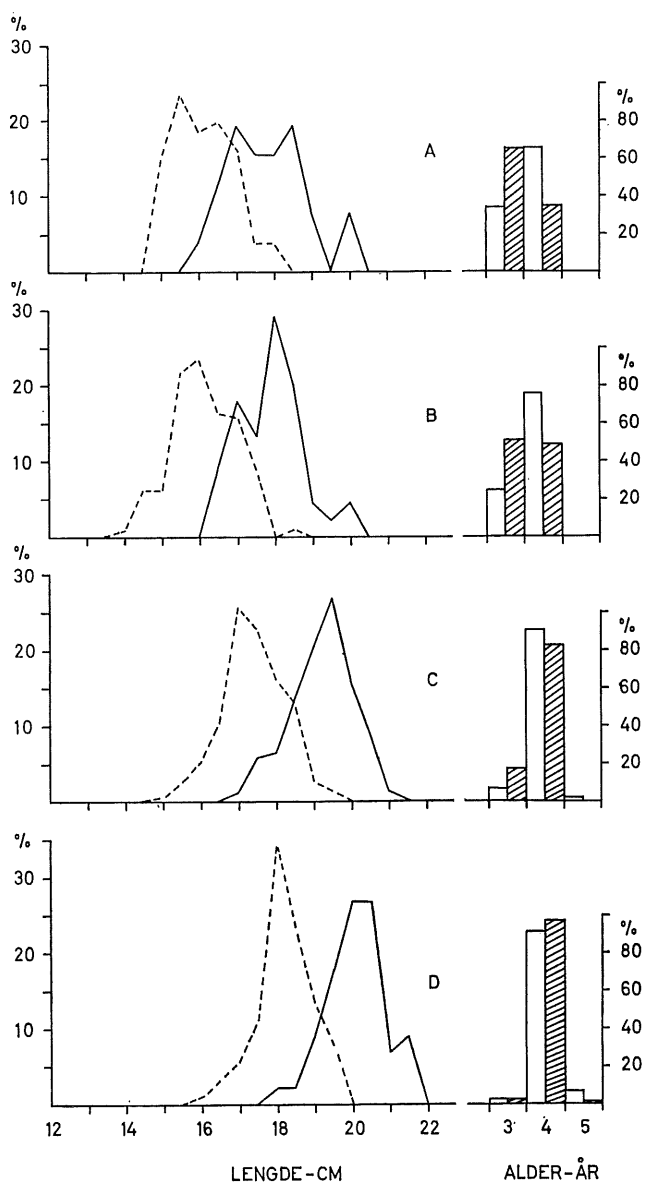


Fig. 2. Lengde- og aldersfordeling i loddeprøver vinteren 1969. A. NNW av Nordkappbanken 20. januar, not. B. Ved Fruholmen 29. januar, trål. C. Varangerfjorden 13., 17. og 19. februar, not. D. Ved Makkaur 28. februar, trål. Stiplede streker og skraverte søyler: hunn. Hele streker og åpne søyler: hann. [Length and age frequencies in samples of capelin in winter 1969. A. NNW of Nordkappbanken 20 January, purse seine. B. Off Fruholmen 29 January, trawl. C. In Varangerfjord 13, 17 and 19 February, purse seine. D. Off Makkaur 28 February, trawl. Dotted lines and hatched columns: female. Full lines and open columns: male.]

på Fig. 2. De to første er fra det vestlige innsiget og er tatt i januar, mens de to siste er tatt i februar og tilhører henholdsvis det første og det andre østlige innsig.

Disse foreløpige resultatene viser at det til Vest-Finnmark kom inn omtrent like mange 3-åringer som

4-åringer for å gyte. Ved Øst-Finnmark var imidlertid gytebestanden dominert av 4-åringer, og i det andre innsiget fant en også noen få 5-åringer.

I slutten av mars ble det observert en del forekomster NV av Tidleybanken. Et trekk med 3' «Isaacs-Kidd Midwatertrawl» ga en prøve som viste at dette var 2 år gammel lodde med en gjennomsnittslengde på bare 10,3 cm. To snurpere gjorde prøvekast, men lodden lot seg ikke fange fordi den var for liten og gikk gjennom maskene.

Temperaturen var inne ved kysten nær konstant fra overflaten til bunn. Ved Vest-Finnmark var den mellom + 5,0 og + 5,5° C i januar og februar, mens den i mars enkelte steder gikk ned i + 3°. Ved Øst-Finnmark var sjøtemperaturen lavere. Den lå mellom + 3 og + 4° C, og inne i fjordene var den helt nede i + 1°. Bunntemperaturen på Malangsgrunnen og ved Vardø, hvor gyting ble observert, ble målt til henholdsvis + 3,7° og + 3,1° C.

Det synes etter de undersøkelser som ble gjort, å være like mye lodde ved kysten i år som i fjor. Imidlertid ble fisket i år en del hindret av ugunstige forhold, og særlig var dette tilfelle ved Øst-Finnmark, hvor det var sterk kulde og perioder med sterk vind. Ved Vest-Finnmark sto lodden enkelte steder på så grunt vann, og ellers så nært land, at fisket ble vanskeliggjort.

#### SUMMARY

1. The spawning migration of the Barents Sea capelin was investigated on a survey in January, February and March.
2. Capelin appeared at the coast of West-Finnmark 17 and 18 January and was distributed over a large area as scattered layers and small shoals.
3. Capelin appeared off East-Finnmark 12 February and a second time on 26 February. Spawning shoals came from the coast of Murmansk, landed in the Varangerfjord and followed the shore in westerly direction.
4. No connection was observed between the capelin in the areas off the eastern and western coast of Finnmark.
5. The spawning stock was mainly made up of 4 year old capelin.
6. The sea temperature near the coast varied between + 3.0° C in the eastern areas and + 5.5° C in the western areas. Capelin was observed spawning in water of temperature + 3.1° and 3.7° C.



Norges utførsel av sjøprodukter fra 1. januar til 19. april og uken som endte 19. april 1969. Tonn.

F. G. nr. 20, 15. mai 1969

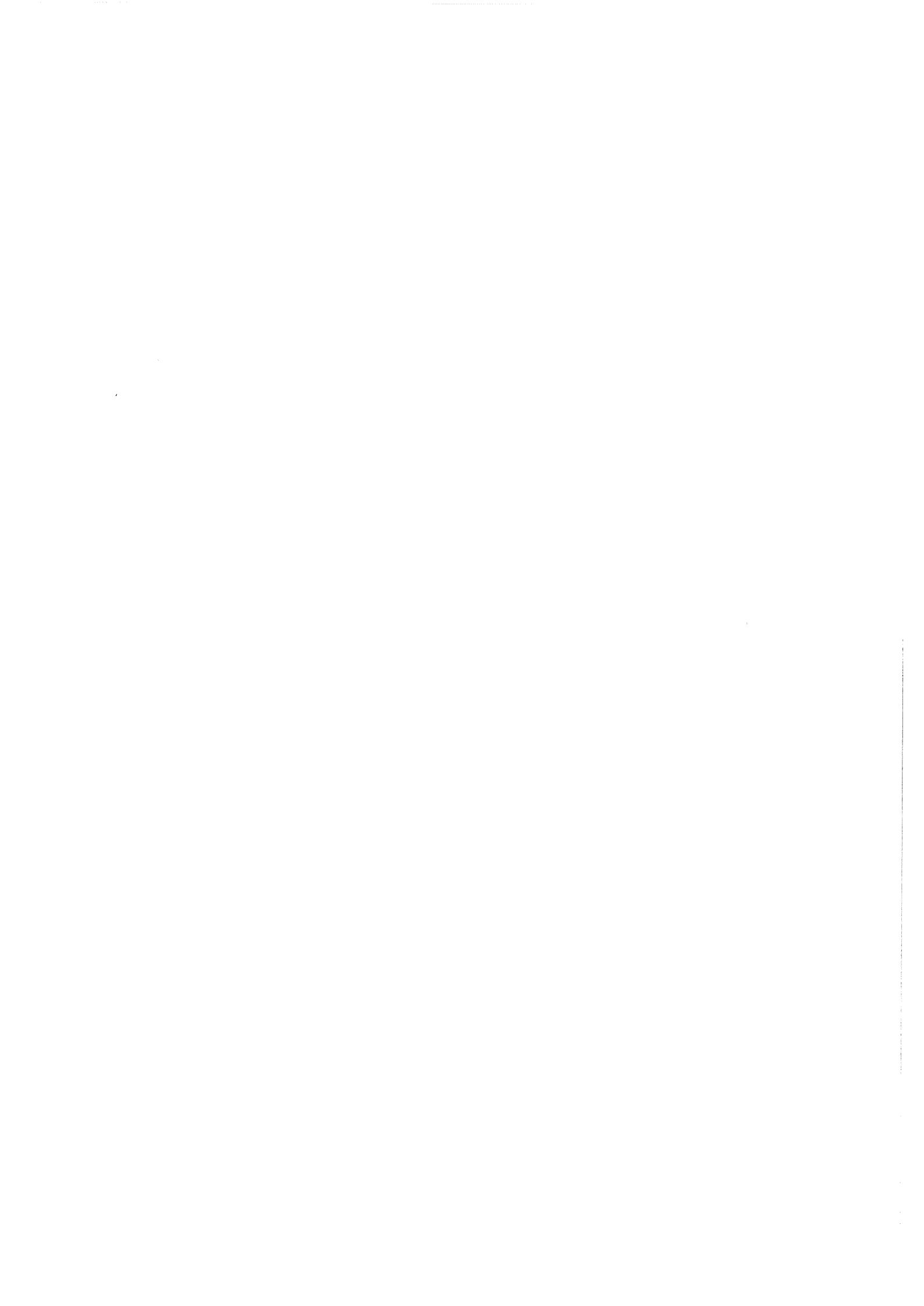
TOLLSTEDER	Fersk storsild	Fersk vårsild	Fersk sild og brisling ellers	Fersk sild og brisling i alt	Fersk laks	Fersk kveite	Fersk rødspette	Fersk hyse	Fersk torsk	Fersk lyr og sei	Fersk lange	Fersk makrell	Fersk makrellstørje	Fersk pigghå	Fersk håbrann	Fersk skate og rokke	Fersk ål	Annen fersk fisk	Fersk fisk i alt	Frossen storsild	Frossen vårsild
	1101	1102	1103	11	1201	1202	1203	1204	1205	1206	1207	1208	1209	1210	1211	1212	1213	1214	12	1301	1302
	Stat. nr. 0301. 151	Stat. nr. 0301. 152	Stat. nr. 0301. 153-159	Stat. nr. 0301. 151-159	Stat. nr. 0301. 110	Stat. nr. 0301. 131	Stat. nr. 0301. 132	Stat. nr. 0301. 142	Stat. nr. 0301. 143	Stat. nr. 0301. 144-155	Stat. nr. 0301. 147	Stat. nr. 0301. 181	Stat. nr. 0301. 182	Stat. nr. 0301. 185	Stat. nr. 0301. 186	Stat. nr. 0301. 187	Stat. nr. 0301. 191	Stat. nr. 0301. 199	Stat. nr. 0301.	Stat. nr. 0301. 351	Stat. nr. 0301. 352
06 Oslo	102	—	—	102	2	2	1	3	10	1	—	1	—	7	—	—	—	1	27	—	—
27 Kristiansand	—	—	21	21	—	—	—	19	—	1	—	154	—	10	—	5	—	37	227	—	—
31 Egersund	—	—	81	81	—	—	—	—	3	—	—	—	—	—	—	—	—	—	3	—	—
33 Stavanger	—	—	232	232	—	1	2	2	14	15	3	63	—	46	—	11	—	46	205	—	—
35 Kopervik	—	—	92	92	—	—	—	—	—	—	—	59	—	1	—	1	—	1	61	—	—
36 Haugesund	—	—	414	414	—	—	—	—	—	4	—	—	—	12	—	1	—	4	20	—	—
38 Bergen	31	—	736	767	—	3	27	165	316	64	—	21	—	688	1	10	4	60	1 360	292	—
39 Florø	—	—	—	—	—	—	—	—	—	—	—	—	—	—	—	—	—	—	—	—	—
40 Ålesund	339	—	—	339	—	11	2	59	265	46	—	—	—	87	—	11	—	36	516	58	—
41 Molde	159	—	—	159	—	—	—	—	—	—	—	—	—	—	—	—	—	—	—	—	—
42 Kristiansund	1 092	—	—	1 092	—	1	—	2	1	—	—	—	—	31	—	5	—	1	42	—	—
43 Trondheim	—	—	—	—	—	77	9	268	16	2	—	—	—	—	—	—	—	11	383	97	—
51 Bodø	—	—	—	—	—	8	1	—	—	—	—	—	—	—	—	—	—	—	9	—	—
53 Svolvær	—	—	—	—	—	3	28	—	—	—	—	—	—	—	—	—	—	—	31	—	—
55 Tromsø	—	—	—	—	2	7	—	43	1	9	—	—	—	—	—	—	—	5	67	—	—
56 Hammerfest	—	—	—	—	—	4	—	1	—	—	—	—	—	—	—	—	—	—	5	—	—
57 Vadsø	—	—	—	—	—	—	—	—	4	—	—	—	—	—	—	—	—	—	4	—	—
58 Vardø	—	—	—	—	—	—	6	11	1	—	—	—	—	—	—	—	—	—	18	—	—
61 Måløy	—	—	—	—	4	1	1	1	17	14	—	22	—	2 196	1	3	3	13	2 274	—	—
64 Andre	—	—	735	735	—	12	—	1	1	8	8	43	1	27	—	—	—	96	198	—	—
I alt	1 724	—	2 312	4 035	4	133	78	576	649	164	11	363	1	3 106	3	46	7	308	5 449	447	—
I uken	—	—	2	2	1	2	—	4	13	4	1	8	—	51	—	1	—	10	96	15	—

MERK: På grunn av avrunding av tallene til nærmeste hele tonn vil summen av utførselen over de enkelte tollsteder ikke alltid stemme med tallene for «i alt». Av samme grunn vil summen av utførselen av de spesifiserte vareslag over et tollsted heller ikke alltid stemme med tallene for utførselen i alt av vedkommende varegruppe over tollstedet.

TOLLSTEDER	Frossen sild ellers og brisling	Frossen sild i alt	Rundfrossen laks	Rundfrossen kveite	Rundfrossen makrell	Rundfrossen makrellstørje	Rundfrossen pigghå	Rundfrossen håbrann	Annen rundfrossen fisk	Rundfrossen fisk i alt	Fersk el. kjølt filet, hyse 15 x 1	Fersk el. kjølt filet ellers 15 x 2	Frossen hysefilet	Frossen torskfilet	Frossen sei-filet	Frossen steinbit-filet	Frossen uer-filet	Frossen sild-filet	Frossen filet ellers	Frossen filet i alt	Saltet torskfilet i alt
	1303	13	1401	1402	1403	1404	1405	1406	1407	14	15 x 1	15 x 2	1601	1602	1603	1604	1605	1606	1607	16	17 x 1
	Stat. nr. 0301. 353-359	Stat. nr. 0301. 351-359	Stat. nr. 0301. 210	Stat. nr. 0301. 251	Stat. nr. 0301. 381	Stat. nr. 0301. 382	Stat. nr. 0301. 385	Stat. nr. 0301. 386	Stat. nr. 0301. 389	Stat. nr. 0301.	Stat. nr. 0301. 501	Stat. nr. 0301. 451, 459, 502-599	Stat. nr. 0301. 701	Stat. nr. 0301. 702	Stat. nr. 0301. 703	Stat. nr. 0301. 792	Stat. nr. 0301. 793	Stat. nr. 0301. 750	Stat. nr. 0301.	Stat. nr. 0302.	Stat. nr. 0302. 101-109
06 Oslo	—	—	2	2	—	—	—	—	9	13	—	297	—	2	1	—	1	—	—	3	7
27 Kristiansand	—	—	2	—	673	—	2	—	8	686	—	2	—	—	—	—	6	44	50	7	—
31 Egersund	5	5	—	—	653	—	—	—	—	653	—	—	—	—	—	—	—	—	—	—	—
33 Stavanger	—	—	—	—	146	—	45	—	2	193	—	49	—	—	25	—	5	8	39	2	—
35 Kopervik	25	25	—	—	372	—	5	—	—	377	—	1	—	—	102	—	—	—	102	—	—
36 Haugesund	—	—	—	—	96	—	21	—	12	130	—	—	—	—	10	—	—	—	—	10	—
38 Bergen	937	1 228	21	1	192	—	65	15	129	423	1	17	374	2 038	167	—	—	12	103	2 694	20
39 Florø	—	—	—	—	—	—	—	—	—	—	—	—	—	—	—	—	—	—	—	—	—
40 Ålesund	—	58	49	88	62	25	2	107	619	953	—	77	354	1 803	25	115	—	—	1	2 299	220
41 Molde	—	—	—	—	—	—	—	—	—	—	—	15	—	132	—	—	—	—	—	132	—
42 Kristiansund	—	—	1	—	—	—	1	—	29	31	—	—	126	232	1 545	—	16	159	18	2 097	726
43 Trondheim	—	97	1	35	—	—	—	—	122	158	—	110	671	2 145	898	21	135	14	536	4 420	98
51 Bodø	—	—	—	—	—	—	—	—	—	—	—	—	—	44	221	—	—	—	—	265	11
53 Svolvær	—	—	—	—	—	—	—	—	89	89	—	—	591	2 668	795	2	3	—	168	4 227	223
55 Tromsø	2	2	22	4	—	—	—	—	492	518	3	27	919	3 160	807	12	210	—	889	5 997	646
56 Hammerfest	—	—	—	1	—	—	—	—	14	15	—	4	608	5 220	1 060	2	—	—	19	6 908	76
57 Vadsø	—	—	—	—	—	—	—	—	—	—	—	—	—	—	—	—	—	—	—	—	—
58 Vardø	—	—	—	—	—	—	—	—	10	10	—	—	524	1 859	128	8	—	—	36	2 555	—
61 Måløy	4	4	—	1	392	—	708	7	58	1 167	—	—	—	—	60	—	—	—	—	60	7
64 Andre	100	100	—	1	948	1	17	—	—	967	—	11	14	75	124	1	—	—	—	213	34
I alt	1 072	1 519	99	134	3 534	26	868	129	1 594	6 383	4	611	4 182	19 257	6 091	160	365	196	1 822	32 072	2 076
I uken	5	20	9	5	77	—	185	46	21	344	—	6	102	1 765	683	—	17	4	105	2 676	67

TOLLSTEDER	Saltet storsild og vårsild 1801	Saltet bank-sild 1802	Saltet islands-sild 1803	Saltet sild ellers 1804	Saltet sild i alt 18	Annen saltet fisk i alt 19×1	Tørrfisk torsk 19×2	Tørrfisk sei 19×3	Tørrfisk ellers 19×4	Klipp-fisk torsk 19×5	Klipp-fisk lange 19×6	Klipp-fisk ellers 19×7	Røykt sild 19×8	Hummer 20×1	Reker 20×2	Selolje, rå 20×3	Sild-olje, 20×4	Haitran og høgv. hold. tran, olje 210l 210l	Medisin-tran 2103	Veteri-nær-tran 2104
	Stat. nr. 0302. 201, 202	Stat. nr. 0302. 205	Stat. nr. 0302. 206	Stat. nr. 0302. 203, 204, 208, 209	Stat. nr. 0302. 201-206, 208	Stat. nr. 0302. 301-303, 309	Stat. nr. 0302. 403-406	Stat. nr. 0302. 407-408	Stat. nr. 0302. 401, 402,	Stat. nr. 0302. 503	Stat. nr. 0302. 505	Stat. nr. 0302. 501, 502, 504, 509	Stat. nr. 0302. 602	Stat. nr. 0303. 100	Stat. nr. 0303. 307, 308, 1605, 201, 203	Stat. nr. 1504. 259	Stat. nr. 1504. 401, 405	Stat. nr. 1504. 603	Stat. nr. 1504. 601	Stat. nr. 1504. 602
06 Oslo .....	—	—	—	6	6	5	—	—	—	2	—	—	—	2	7	1	—	30	14	400
27 Kristiansand .....	—	—	—	—	—	3	—	—	—	29	—	2	—	26	81	—	—	—	—	—
31 Egersund .....	—	—	—	—	—	—	—	—	—	—	—	—	—	—	57	—	7 325	—	—	—
33 Stavanger .....	19	3	21	—	43	—	—	—	—	—	—	—	—	18	114	—	543	—	—	—
35 Kopervik .....	1	68	—	—	69	—	—	—	—	—	—	—	—	—	16	—	1 058	—	—	—
36 Haugesund .....	2	266	400	27	695	479	—	—	—	—	—	—	18	—	20	—	8 778	—	—	—
38 Bergen .....	47	320	350	49	766	432	1 772	838	225	38	4	2	67	45	50	35	897	88	115	603
39 Florø .....	—	—	—	—	—	—	—	—	—	—	—	—	—	—	—	—	—	—	—	—
40 Ålesund .....	—	—	1	—	1	82	131	148	41	4 967	1 911	3 537	246	—	21	22	1 065	15	222	891
41 Molde .....	8	—	—	—	—	—	—	—	—	—	—	—	—	—	—	—	—	—	—	—
42 Kristiansund .....	—	—	—	—	—	—	87	389	54	1 504	507	973	—	—	3	300	—	—	—	326
43 Trondheim .....	—	—	1	313	315	1	54	124	19	—	—	—	—	—	30	—	—	—	—	—
51 Bodø .....	—	—	—	1	1	—	127	9	9	481	107	242	—	—	—	—	—	—	—	—
53 Svolvær .....	—	—	—	7	7	—	579	376	115	—	—	—	—	—	—	—	—	—	—	—
55 Tromsø .....	—	—	—	129	129	—	167	403	77	40	—	7	—	—	175	—	—	—	—	—
56 Hammerfest .....	—	—	—	—	—	—	873	238	93	—	—	—	—	—	60	—	—	—	—	—
57 Vadsø .....	—	—	—	—	—	—	—	—	—	—	—	—	—	—	2	—	—	—	—	—
58 Vardø .....	—	—	—	—	—	—	—	—	—	—	—	—	—	—	2	—	—	—	—	—
61 Måløy .....	—	—	—	—	—	—	—	—	—	338	65	254	—	—	2	—	1 148	114	—	125
64 Andre .....	53	143	—	489	685	1	105	32	27	4	—	10	—	1	139	—	337	—	—	—
I alt .....	130	799	773	1 021	2 723	1 002	3 895	2 557	660	7 404	2 595	5 027	332	92	781	358	21 152	247	352	2 345
I uken .....	20	—	7	5	32	83	30	9	2	943	8	165	6	—	56	—	1 094	40	30	249

TOLLSTEDER	Industri-tran, bl. og avl. tran, olje 2105	Tran i alt 21	Raff. etc. sjødyr- og fiske-oljer 22×1	Herme-tisk brisling 2301	Herme-tisk småsild 2302	Kippers 2304	Annen sild herme-tikk 2305	Melke 2306	Middags-hermetikk inkl. herm. rogn 2307	Annen fiske-herme-tikk 2308	Fiske-herme-tikk i alt 23	Andre fiske-produkt. 24×1	Spesial-be-handlet sild 25×1	Sukker-saltet og annen salt rogn. 25×2	Skalldyr herme-tikk 25×3	Silde-mel 25×4	Fiske-lever-mel 25×5	Annet fiske-mel 25×6	Tang-og taremel 25×7	Rogn utjenlig til men-neske-føde 25×8	Rå sel-skinn 25×9
	Stat. nr. 1504. 902-903	Stat. nr. 1504.	Stat. nr. 1504. 908	Stat. nr. 1604. 111-113	Stat. nr. 1604. 114-119	Stat. nr. 1604. 201	Stat. nr. 1604. 150, 205-209	Stat. nr. 1604. 701	Stat. nr. 1604. 602, 702	Stat. nr. 1604. 320-390, 603, 709	Stat. nr. 1604.	Stat. nr. 1604. 909, 510, 590, 802, 809	Stat. nr. 1604. 401-409, 801, 901	Stat. nr. 0302. 700, 1604. 606-609	Stat. nr. 1605, 110-191, 199	Stat. nr. 2301. 200	Stat. nr. 2301. 301	Stat. nr. 2301. 302	Stat. nr. 1405. 004	Stat. nr. 0515. 005	Stat. nr. 4301. 601-609
06 Oslo .....	886	1 330	—	1	5	—	30	—	29	12	77	26	—	—	4	—	—	2	—	—	18
27 Kristiansand .....	—	—	—	—	—	—	—	—	2	20	22	—	1	—	—	450	—	—	—	—	—
31 Egersund .....	—	—	—	—	—	—	—	—	—	—	—	—	—	—	—	3 018	—	—	—	—	—
33 Stavanger .....	—	—	—	915	2 586	429	85	2	52	192	4 261	1	45	—	22	20	—	—	25	—	—
35 Kopervik .....	37	37	—	—	—	—	—	—	—	—	—	—	25	—	—	2 302	52	52	157	—	—
36 Haugesund .....	—	—	—	2	16	4	1	1	—	—	24	—	130	—	—	15 554	—	—	—	—	—
38 Bergen .....	2 166	2 972	225	256	924	390	1	16	99	120	1 807	1	193	5	27	9 314	—	—	—	—	93
39 Florø .....	—	—	—	—	—	—	—	—	—	—	—	—	—	—	—	2 076	—	—	—	—	—
40 Ålesund .....	468	1 597	50	11	35	5	—	—	156	2	209	75	—	—	19	7 720	109	201	—	—	10
41 Molde .....	—	—	—	—	—	—	—	—	—	—	—	—	124	—	—	4 072	—	—	—	—	—
42 Kristiansund .....	705	1 031	—	3	228	7	—	30	—	—	269	12	—	—	26	8 814	—	1 237	2 497	—	—
43 Trondheim .....	—	—	—	3	170	17	—	—	53	2	246	155	—	—	15	524	—	20	609	—	—
51 Bodø .....	—	—	—	—	—	—	—	—	—	—	—	—	—	—	—	2 341	—	—	—	—	—
53 Svolvær .....	—	—	—	—	—	—	—	—	5	—	5	—	2	300	—	3 092	101	1 236	—	—	—
55 Tromsø .....	—	—	—	—	—	—	—	—	2	—	2	1	—	72	—	5 413	—	556	—	—	5
56 Hammerfest .....	—	—	—	—	—	—	—	—	—	15	15	269	—	—	—	8 508	—	695	—	—	—
57 Vadsø .....	—	—	—	—	—	—	—	—	—	—	—	—	—	—	—	5 316	—	—	—	—	—
58 Vardø .....	—	—	—	—	—	—	—	—	—	—	—	—	—	—	—	1 905	—	380	—	—	—
61 Måløy .....	—	239	—	9	30	—	—	—	46	—	84	—	—	—	—	4 602	—	—	—	—	—
64 Andre .....	561	561	187	—	8	—	84	—	349	17	459	33	17	3	5	5 189	—	100	35	—	—
I alt .....	4 823	7 767	462	1 201	4 002	852	202	49	794	381	7 481	571	536	380	119	90 230	262	4 480	3 323	—	127
I uken .....	455	775	12	74	253	114	5	3	57	16	521	29	77	—	2	5 475	10	356	28	—	5



## Feitsildfiskernes Salgslag

Telegramadresse: Sildkontoret

Hovedkontor:  
**TRONDHEIM**

Telefoner:  
Sentralbord ..... 22 069  
Direktør Nordheim ..... 22 067  
Salgsavdeling ..... 22 084

Hovedkontor:  
**HARSTAD**

Telefoner:  
Nyhetstjenesten ..... 62 207  
Kontorsjef O. Rørbakk .. 62 208  
Direktør Nordheim, pers.. 62 209  
O. Rørbakk, privat ..... 61 576

Distriktskontorer: Ålesund, Molde, Kristiansund N.,  
Rørvik, Sandnessjøen, Tromsø, Honningsvåg, Vadsø

## S-L Fiskernes Agnforsyning

Hovedkontor: Tromsø Sentralbord 81 084  
Telex 4110

Fryselager for agn:

Vadsø, Vardø, Båtsfjord, Berlevåg, Mehamn, Kjøllefjord, Honningsvåg, Hammerfest, Havøysund, Skjervøy, Tromsø, Gryllefjord, Nordmjelle, Myre, Stø, Svolve, Ballstad, Værøy, Røst, Ørnes, Sandnessjøen, Brønnøysund.

Kunstisanlegg:

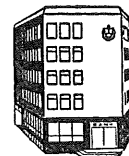
Vardø, Båtsfjord, Kjøllefjord, Honningsvåg.  
Spesialbygde båter for transport av frosne varer  
Telegr.adr. samtlige steder: AGNFORSYNING

**FRYSERI  
KJØLELAGER  
ISFABRIKK  
RØKERI**

## STATENS FRYSERI ÅLESUND

Ålesund

Telefon: 23 144 — Telegr: Frostprodukt



## PRIVATBANKEN A/S

AALESUND TELEFON 23121  
TELEGRAMADR.: PRIVATBANK TELEX 2328 AALESUND  
FILIALER: SYKKYLVEN og SPJELKAVIK

## A/s Egersund Fryseri

Egersund

*Fersk og frossen sild og sildefilet*

Telegr.adr. Fryseriet

Telefon 91 511  
Telex 2284

## Norges Makrellag S/L

Kristiansand S

Makrellfiskernes salgsorganisasjon

Sentralbord 24 160 — Telegramadresse: Norges makrel  
Telex 6312

**Eksport av fersk, frossen og saltet makrell**

Dypfrossen makrellfilet i protangele  
Formel- og oljefabrikk