

Fiskets Gang

1

UKE 2
1982

Fiskets Gang



Utgitt av Fiskeridirektøren

68. ÅRGANG
Nr. 1 - Uke 2 - 1982
Utgis hver 14. dag
ISSN 0015 - 3133

Ansv. redaktor:

Sigbjørn Lomelde
Kontorsjef

Redaksjon:

Vidar Høviskeland
Kari Østervold Toft
Berit Marcussen Gullestad

Ekspedisjon:

Dagmar Meling

Fiskets Gangs adresse:

Fiskeridirektoratet
Postboks 185, 5001 Bergen
Telf.: (05) 23 03 00

Trykt i offset

A.s John Grieg

Abonnement kan tegnes ved alle poststeder ved innbetaling av abonnementsbeløpet på postgiro-konto 5 05 28 57, på konto nr. 0616.05.70189 Norges Bank eller direkte i Fiskeridirektoratets kassakontor.

Abonnementsprisen på Fiskets Gang er kr. 100.00 pr. år. Denne pris gjelder også for Danmark, Finland, Island og Sverige. Øvrige utland kr. 125.000 pr. år. Fiskerifagstudenter kr. 60.00.

PRISTARIFF FOR ANNONSER:

Tekstsider:

1/1 kr. 1500 1/4 kr. 400
1/2 kr. 800 1/6 kr. 300
1/3 kr. 550 1/8 kr. 200

Andre annonsealternativer
etter avtale

VED ETTERTRYKK FRA
FISKETS GANG
MÅ BLADET OPPGIS SOM KILDE
ISSN 0015-3133

INNHold — CONTENTS

Norges Fiskerier 1981 — Mer fisk, større verdi Norwegian Fisheries 1981 — both quantity and value has increased	3
Representantskapsmøte i Fiskebåtredernes Forbund: Per Sævik: Fiskerinæringa har ikkje råd til «gratispassasjerar» Chairman Per Sævik: We can not afford 'passenger sailing free'	9
Dir. Bernt Chr. Vedeler: Fiskeoljemarkedet Director Bernt Chr. Vedeler, Nordsildmel The market for fishoil	11
Dir. Ole Enger: Markedet for sildemel — langsiktig prisutvikling — konsekvenser for sildenæringa Director Ole Enger, Nordsildmel: The market for meal made of herring — long-range view on prices — consequences for the herring industry	14
Adm. dir. John Kjellevold: Næringa blir ikke kvitt kostnader ved å kvitte seg med Nordsildmel Managing director John Kjellevold, Nordsildmel: The industry will not get rid of costs by shutting down Nordsildmel	17
Knut Vartdal: — Vi må vurdere om salsordninga fungerer Knut Vartdal: — We have to reconsider our sales-organisation	21
Utprøving av juksamaskin med tilleggsutstyr og mekanisert rund-dorg for fiske av makrell høsten 1981 Test out of machines for more mechanised inshore-fishing for mackerel, made by FTFI during the autumn 1981.	24
F. G. oversikt over fisket 4.—17. januar 1982 Norwegian fisheries this period	26
Statistikk Statistics	29

Redaksjonen avslutta 25. januar 1982

Bildet er tatt av Odd Smestad. I forrige nummer kom vi i skade for å skrive at Odd Smestad hadde tatt også det bildet. Den dyktige fotografen i vårt siste nummer i 1981 var imidlertid Egil Torvanger, vår kollega i rettleidingstjenesten. Vi beklager.

Norges Fiskerier 1981 –

Mer fisk, større verdi

av Sigmund Engesæter

Den totale norske fangstmengde økte med 3% til i underkant av 2,6 mill tonn i 1981. Loddefisket er kvantumsmessig vårt største fiskeri. Samlet utgjorde fiske etter pelagiske fiskeslag et kvantum på vel 1.7 millioner tonn. Økningen sammenlignet med 1980 var på ca. 14.000 tonn.

Det ble tatt opp 685.460 tonn torskefisk og 42.870 tonn skalldyr.

Førstehåndsverdien av det norske fisket i 1981 var i underkant av 3,8 milliarder kroner. Økningen fra 1980 var på vel 400 millioner kroner, og den største verdiøkningen fikk vi i torskefiskeriene. I 1980 var førstehåndsverdien her 1,9 milliarder kroner, mens den i 1981 var hele 2,3 milliarder kroner.

Verdimessig var torskefisket det desidert viktigste og utgjorde hele 1,2 milliarder kroner. Nedgang i førstehåndsverdien fikk vi bare i gruppen skalldyr hvor verdien var vel 14.000 kroner lavere i 1981 enn året før.

I F.G. nr. 25/26-81 sto tabellen som viser utviklingen i de norske fiskeriene i 1981 på trykk. Dessverre var ikke denne kommentaren ferdig til det bladet gikk i trykken, derfor bringer vi her oversikten som sammenligner ilandført fangst og kvotereguleringer som ble gjennomført i 1981.

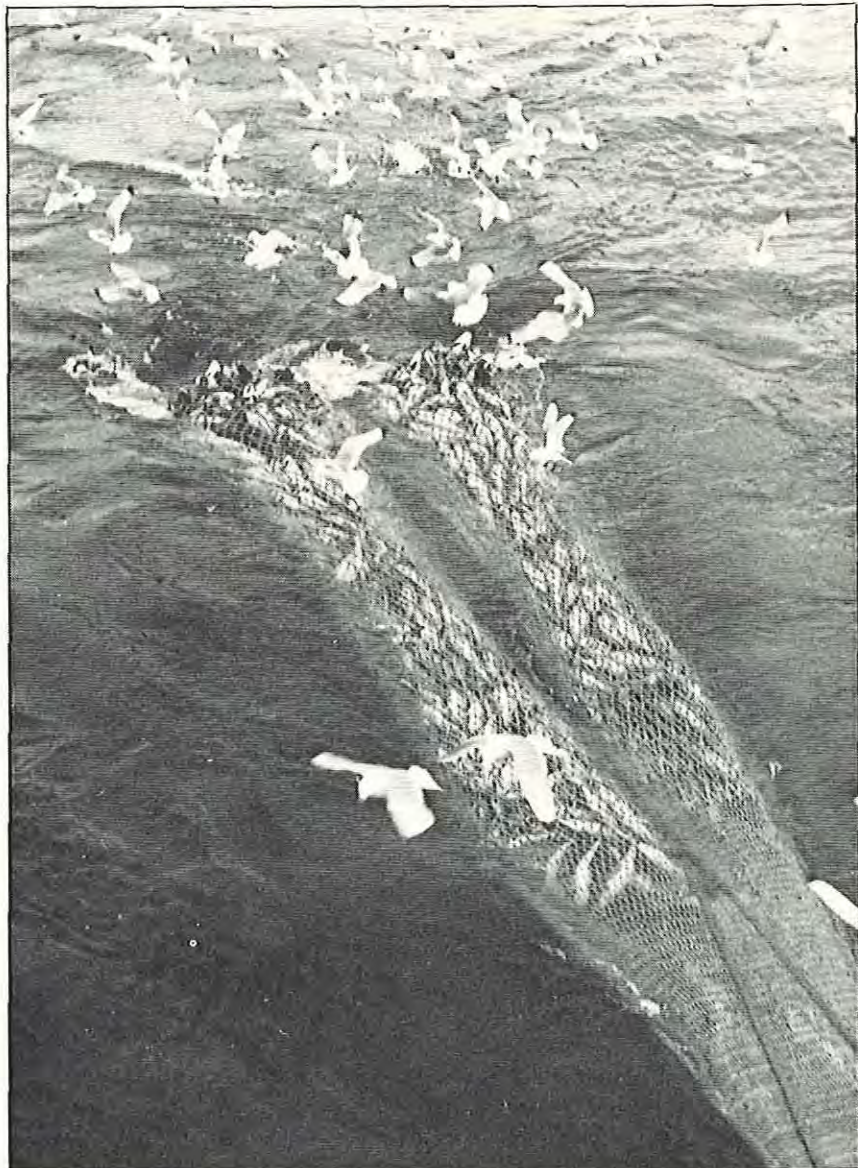
Torskefisket er Norges største fiskeri i verdi. 1981 var første året hvor også fisket med passive redskap ble regulert.

Lodde

Kvantumsmessig er loddefisket Norges største fiskeri. I 1981 utgjorde loddefangstene over 1,3 millioner tonn, eller mer enn 50% av den totale fangstmengde. Loddefisket foregikk i Barentshavet og ved Jan Mayen.

Den totale loddekvote i Barentshavet var 1,9 millioner tonn. Av denne kvoten disponerte Norge 62,6% som tilsvarer 1190 000 tonn. Den norske kvoten ble fordelt med 770 000 tonn vil vinterloddefisket og 420 000 tonn til som-

merloddefisket. Færøyane ble i 1981 tildelt en kvote på 15 000 tonn fordelt på 5000 tonn vinterlodde og 10 000 tonn sommerlodde. Færøyenes kvote kom til fradrag fra den norske totalkvoten. Norske ringnotfartøy kunne tilsammen fiske 642 600 tonn vinterlodde og 410 000 tonn sommerlodde i Barentshavet i 1981. Av vinterloddekvoten ble 122 400 avsatt til trålerne. For lodde-trålerne og for ringnotflåten representerte vinterkvoten en økning på i underkant av 40% i forhold til 1980. Som-



Fiskets Gang

merloddekvoten var imidlertid 4% lavere i 1981 enn i 1980.

Deltakelsen blant snurperne har vært avtakende de siste år grunnet kondemneringsordninger og annet frafall. 207 snurpere deltok i vinterfisket i 1981, mens tallet var 228 i 1980 og 251 i 1979. I alt 129 trålere deltok i loddefisket vinteren 1981, en økning fra 120 året før. I sommerloddefisket i Barentshavet deltok 155 snurpere i 1981.

Den norske loddekvoten ved Jan Mayen var 79 800 tonn i 1981. Dette var en nedgang på vel 30% i forhold til 1980. Fisket ved Jan Mayen var begrenset til en tur pr. fartøy.

Jan Mayen-fisket ble åpnet 10. august, 130 fartøy deltok og kvoten ble tatt i løpet av en uke.

Samlet norsk loddekvantum ble i 1981 1.343 000 tonn mot 1120 000 tonn i 1980.

Sild

Norge, Sverige og EF maktet ikke å oppnå enighet om en kvoteavtale for Skagerak i 1981. Problemet knyttet seg hovedsakelig til fastsetting av sildekvoter til de tre avtalepartene. Det ble imidlertid enighet om at partene

hver for seg skulle begrense sitt fiske til et forsvarlig nivå. Norske fiskere ble gitt adgang til å fiske 7 500 tonn sild i Skagerak i 1981. Dette fisket ble åpnet 29. juni. I alt deltok 25 fartøy og oppfisket kvantum ble 6 300 tonn.

Til tross for at fisket etter fjordsild ikke var underlagt kvotebegrensninger ble fjordsildkvantumet i 1981 mer enn halvert i forhold til foregående år. Fjordsildfisket utviklet seg normalt i første halvår, men høstfiske slo helt feil i 1981.

Etter at det ut på våren kom signaler om at sildebestandene i Nordsjøen og vest for 4° v.l. var i vekst og at det kunne være rom for et begrenset fiske, ble spørsmålet om sildekvoter tatt opp i forhandlinger mellom Norge og EF. I avtalen om sildefiske 1981 som først kunne inngås i juli måned fikk Norge en kvote på 10 000 tonn sild vest for 4° v.l. Den norske kvoteandelen var større enn norsk andel av sildekvoten i dette området forut for fangstforbudet. Årsaken til den økte norske andelen var at Norge i forbindelse med åpningen av et begrenset sildefiske i den sydlige Nordsjøen frasa seg retten til kvote der i 1981.

Sildefisket vest for 4° v.l. ble åpnet 28. juli. Fisket var regulert med turkvoter for å sikre at all fangst gikk til konsum. Svakt fiske førte imidlertid til at turkvotene ble hevet gradvis fra 1 100 hl til 6000 hl i løpet av sesongen. Til tross for økte turkvoter ble ikke mer enn ca. 3000 tonn tatt i dette fisket. Årsaken til at kvoten ikke ble fullt utnyttet, er sannsynligvis at fisket kom igang for sent. Tidligere år har perioden fra 15. juni til 15. juli vært den viktigste for sildefisket vest for 4° v.l.

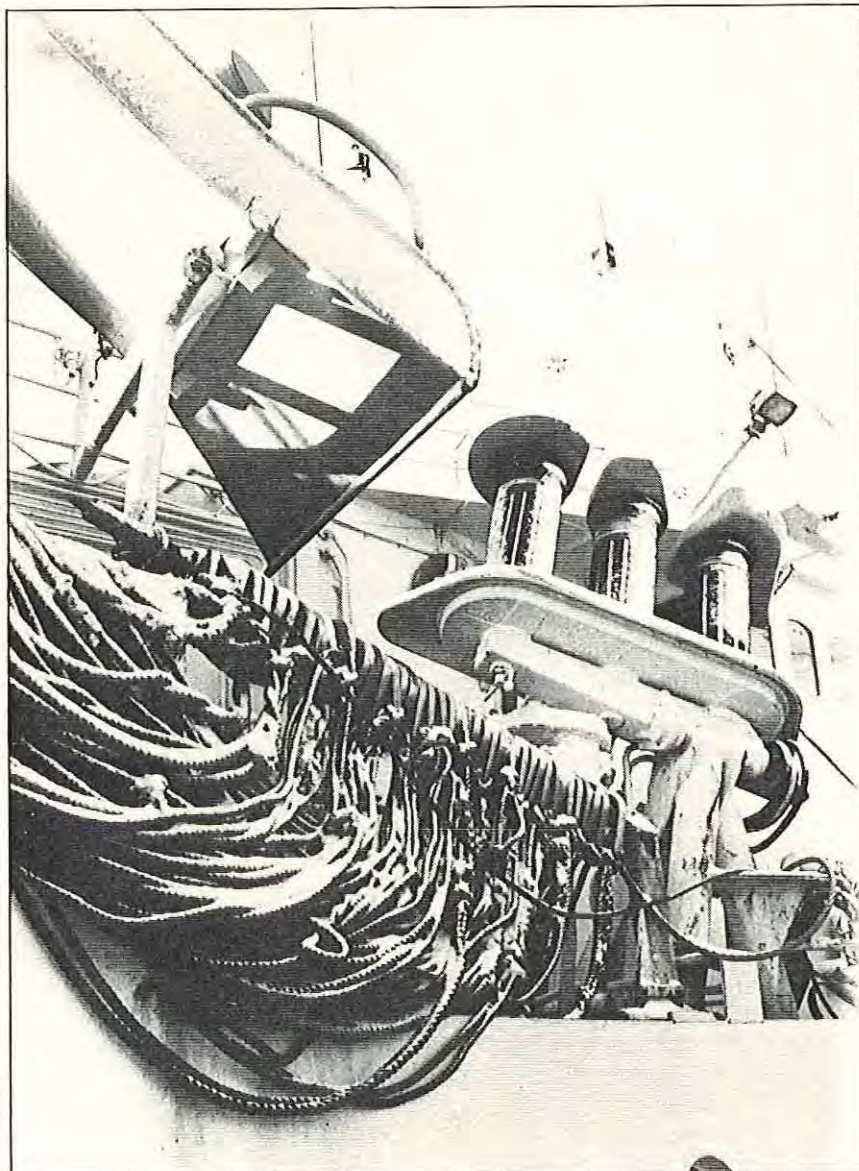
I fiskeristatistikken inngår sildefisket i Skagerak og vest for 4° v.l. under samlebetegnelsen Nordsjøsild. På grunn av økt kvantum i Skagerak og gjenopptakelsen av fisket vest for 4° v.l. kom kvantumet i 1981 opp i 9 300 tonn mot vel 1 300 tonn i 1980.

Som i 1980 var fisket etter norsk vårgytende sild begrenset til 40 000 hl for garnfisket og 60 000 hl for notredskaper. Så vel garnfisket som notfisket ble regulert med fartøykvoter. Fisket med landnot tok til 25. august, snurpe-notfisket åpnet 28. september og garn-

kvantum er loddefisket på topp i Norges fiskerier. Det ble fisket opp 1,3 mill. tonn i 1981.



Ringnotflåten måtte tåle en god del landligge ifjor.



fisket ble åpnet 19. oktober. Fisket ble stoppet 21. desember. Da var det tatt ca. 57 700 hl med not, og ca. 25 300 hl med garn.

I 1981 var det åpnet for et begrenset sildefiske i Trondheimsfjorden. Fisket skulle begrenses til 4 000 hl med landnot og 7 000 hl med snurpenot til konsum. I tillegg kunne det tas 4 000 hl med garn til konsum. Notfisket ble stoppet 12. september da var det tatt opp 11 600 hl. Garnfisket kunne fortsette fram til 10. desember og det ble tatt 3 900 hl.

Fisket etter norsk vårgytende sild og sildefisket i Trondheimsfjorden inngår i fiskeristatistikken under feitsild og småsild. Tilsammen utgjorde fangsten av vintersild, feitsild og småsild vel 13 800 tonn i 1981 mot i underkant av 13 000 tonn i 1980.

Brisling

Ifølge kvoteavtalen med EF kunne Norge fiske 71 000 tonn brisling i EF-sonen i 1981. Avtalen ble ferdigforhandlet 11. desember 1980, i god tid før fisket skulle ta til i januar. Imidlertid nedla Danmark veto mot kvoteavtalen hvilket medførte at det gjensidige fisket ikke kunne åpnes før månedskiftet januar/februar. Denne utsettelsen førte til at brislingfisket i første halvår, som normalt finner sted før vinterloddefisket, gikk tapt i 1981. Heller ikke høstfisket etter brisling i EF-sonen ga resultater i 1981.

Fjordfisket etter brisling ble åpnet 15. juli, en uke tidligere enn i 1980. I alt ble det fisket ca. 8 000 tonn brisling i Skagerak og i fjordene på Vestlandet og på Trøndelagskysten. Som det fremgår av statistikken ble totalfangsten av brisling i 1981 bare 8 900 tonn mot 76 600 tonn i 1980.

Makrell

Den norske makrellkvoten vest for 4° v.l. var 20 000 tonn i 1981, 2 000 tonn lavere enn i 1980. På samme måte som brislingfisket ble fisket etter makrell i EF-sonen hindret i januar måned. Det viste seg imidlertid at ringnotflåten klarte å fiske denne kvoten til tross for at januar måned gikk tapt. Fisket ble stoppet da kvoten var oppfisket 9. november.

I Nordsjøen kunne Norge i følge avtalen med EF disponere 27 300 tonn makrell. Av denne kvoten ble 15 000 tonn avsatt til kystfisket og 1 100 tonn ble reservert færøyske og svenske fiskere. Norske ringnotfartøy kunne fiske tilsammen 11 200 tonn i Nordsjøen.

Ringnotfisket etter makrell i Nordsjøen ble åpnet 30. juli. For at et størst mulig kvantum skulle gå til konsum ble det fastsatt turkvote på 100 tonn. 19 fartøy deltok i fisket som pågikk fram til 26. august da kvoten var nådd.

Det var også åpnet adgang for et begrenset makrellfiske nord for 62° n.br. Største delen av dette fisket ble regulert med turkvote som i Nordsjøen. I tillegg ble det fisket et mindre kvantum som prøvofiske. Tilsammen tok ringnotflåten 12 800 tonn makrell nord for 62° n.br. i 1981.

Samlet norsk makrellkvantum var på 60 200 tonn, en nedgang fra 77 200 tonn i 1980. Til tross for kvantumsnedgangen var det en økning i verdiutbyttet av makrellfisket. Årsaken til verdioppgangen er at en større andel av makrellkvantumet gikk til konsum i 1981.

Vassild

Fangstmengden av vassild ble fordoblet fra 1979 til 1980 og igjen fordoblet i 1981. Den kraftige oppgangen skyldes økt fangstinnsetning i dette fisket, noe som har sammenheng med at det er blitt lettere avsetning på vassild til konsum. Fisket etter vassild har ikke vært kvoteregulert.

Øyepål og tobis

Ifølge avtalen med EF har Norge adgang til å fiske 20 000 tonn øyepål og 30 000 tonn tobis i EF-sonen i 1981, på samme måte som de siste årene. Interessen for industrifiske i EF-sonen har gått sterkt tilbake de siste årene noe som har resultert i at de avtalte kvotene ikke har medført reell begrensning av norsk fiske. Som tidligere var heller ikke industrifiske i norsk sone kvantumsbegrenset i 1981.

Til tross for at industritrålfisket kunne foregå uten kvotebegrensninger førte 1981 til en kraftig nedgang i fangstene både etter øyepål og tobis. Øyepålkvantumet ble redusert fra 130 000 tonn i 1980 til 80 500 tonn i 1981, mens tobis ble redusert fra 147 500 tonn i 1980 til 51 500 tonn i 1981. Nedgangen i øyepålkvantumet har sin årsak i at 1980-årsklassen var usedvanlig svak. Svikten i tobisfisket skyldes trolig at utbredelsesmønsteret var annerledes i 1981 enn ellers.

Etter anmodning fra Norge åpnet EF i november adgang for norske fiskere til å ta deler av øyepålkvoten i EF-sonen i området vest for 4° v.l. Denne adgangen ble imidlertid ikke benyttet.

Kolmule

Avtalen med EF ga Norge en kolmulekvote på 120 000 tonn vest av 4° v.l., og med Færøyane hadde Norge forhandlet seg frem til en kolmulekvote på 68 000 tonn. Kvoten i EF-sonen var 5 000 tonn lavere enn i 1980, mens kvoten i Færøysk sone var økt fra 50 000 tonn i 1980.

De første fangstene ble innmeldt i slutten av mars, og fisket strakte seg i tid fram til midten av mai. Totalt ble det fisket 155 100 tonn, en oppgang på ca. 6 500 tonn fra 1980. Av dette ble 92 800 tonn tatt i EF-sonen vest for 4° v.l. og 39 400 tonn i færøysk sone. Det øvrige ble tatt i EF-sonen i Nordsjøen.

Torsk

Verdimessig er torskefisket Norges viktigste fiskeri. I 1981 nådde førstehåndsverdien 1 246 millioner kroner, en oppgang på 288 millioner kroner i forhold til 1980. Verdien av torskefisket var omtrent 1/3 av verdien av alt norsk fiske og dobbelt så stort som verdien av loddefisket som kommer som nr. 2.

Torskefisket nord for 62° n.br. omfattes av kvoteavtalen med Sovjet. I 1981 var den norske kvoteandelen opprinnelig 152 500 tonn, inklusiv 40 000 tonn kysttorsk. I løpet av året overførte Sovjet 5 000 tonn av sin kvote slik at den avtalte rammen for norsk fiske var på 157 500 tonn. Som i de siste års avtaler var det adgang til norsk fiske med konvensjonelle redskaper utover totalkvoten.

Av totalkvoten ble 60 000 tonn avsatt til trålerne, og kvote fordelt på småtrålere (under 250 BRT), ferskfisktrålere, salfisktrålere og fabrikktrålere. Trålerkvoten var redusert med ca. 30% i forhold til 1980. Trålfisket var regulert med fartøyskvoter.

Ferskfisktrålerne ble pålagt å reservere minst 20% av sine kvoter til perioden etter 1. september, for å sikre råstoff for fryseindustrien i høstmånedene. Bl.a. for å stimulere trålerne til konsumfiske i Nordsjøen fikk trålerne som ikke deltok i fisket nord for 62° n.br. i tiden 1. februar–15. mars adgang til å overskride torskeknoten med inntil 25% mot en tilsvarende reduksjon i hyseknotene. Dessuten ble det på slutten av året gitt et lite tillegg for bifangst i forbindelse med hysefisket.

På grunn av reduserte kvote i Barentshavet var det større aktivitet av trålerne i Nordsjøen enn tidligere.

I Nordsjøen hadde Norge en kvote på 14 400 tonn torsk i 1981 hvorav ca. 6 000 tonn ble oppfisket. Torskefisket i Nordsjøen har vist en jevn oppgang de siste årene, men utviklingen går langsomt, og det er fortsatt rom for økt fiske

innenfor de kvotene som avtales med EF.

Lofotoppsynet ble satt 29. januar, to dager tidligere enn i 1980. De første ukene var preget av vanskelig vær- og driftsforhold, men forholdene bedret seg fra midten av februar, og det ble forholdsvis gode ukefangster. Under Lofotfisket ble det i 1981 ilandført 61 989 tonn skrei. Dette var 18 775 tonn mer enn i 1980, men 7 430 tonn mindre enn i 1979. Ved hovedopptellingen pr. 22. mars deltok i alt 1 542 fartøyer med en samlet besetning på 4 038 mann. I 1980 deltok det 1 333 fartøyer og 3 627 mann ved hovedopptellingen.

Vårtorskefisket i Finnmark ga i 1981 et fagstresultat på i alt 36 771 tonn, omtrent det samme som i 1980. I fisket deltok 1 370 fartøyer med en samlet besetning på ca. 2 950 mann. I 1980 var deltakelsen ca. 1 397 fartøyer og ca. 2 913 mann.

Konvensjonelle redskap omfatter garn, line, juksa og snurrevad. I 1981 var fiske etter torsk med konvensjonelle redskaper regulert med fiskestopp i periodene 13.–26. april (uke 16 og 17), 6.–26. juli (uke 28, 29 og 30) og 21.–31. desember (uke 52 og 53). Den første fiskestopp-perioden gjaldt alt fiske med konvensjonelle redskaper nord for 62° n.br. De to siste fiskestoppene omfattet opprinnelig alt konvensjonelt fiske nord for 67° n.br. Den 23. juni ble imidlertid forbudet mot torskefiske med juksa i tiden 6.–26. juli opphevet øst for Sværholt i Finnmark.

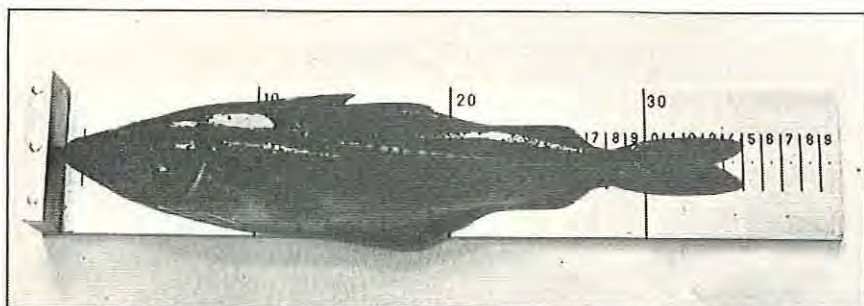
Fiskestoppen i forbindelse med påsken ga betydelig reduksjon i oppfisket kvantum. Fra ukentlige landinger på over 16 000 tonn de tre foregående ukene ble fangsten i uke 16 og 17 henholdsvis bare 454 og 279 tonn.

I alt regner en med at Norge fisket 324 000 tonn torsk i 1981. Samlet er dette en økning på vel 45 000 tonn i forhold til foregående år.

Hyse

Av totalkvoten på 110 000 tonn hyse nord for 62° n.br. disponerte Norge tilsammen 70 000 tonn ifølge kvoteavtalen med Sovjet. I tillegg kunne Norge fiske 5 000 tonn kyst-hyse slik at samlet norsk hysefiske kunne komme opp i 75 000 tonn. Opprinnelig ble det fastsatt en trålerkvote av hyse på 31 000

Det er bare EF av tredje land som får fiske sei i norsk sone. Deres kvote er satt til 8.000 tonn.



tonn fordelt på småtrålere og stortrålere. Den 18. august ble det gitt et tillegg til stortrålerne på tilsammen 5 000 tonn, knyttet sammen med leveranse av råstoff til Øst-Finnmark etter nærmere regler. Den 12. november ble det for ferskfisktrålere og rundfrysetrålere åpnet for et fritt fiske på 1 500 tonn for leveranse i Øst-Finnmark.

Tilsammen ble det av norske fiskere ilandført ca. 62 000 tonn hyse nord for 62° n.br. en nedgang på 4 000 tonn i forhold til 1980.

I Nordsjøen hadde Norge en kvote på 11 000 tonn. Av denne ble det fisket ca. 7 000 tonn, det meste som bifangst i industritrålfisket.

Sei

Seifisket nord for 62° n.br. foregår utelukkende i norsk sone. I motsetning til de fleste viktige bestandene Norge beskatter har Norge alene råderetten over seibestanden nord for 62° n.br. Norsk fiske etter sei er i dag av et omfang som tilsier at hele seikvantumet burde reserveres norske fiskere. I kvoteavtalene med andre land er det kun EF som får adgang til å fiske 8 000 tonn sei i norsk sone.

Bortsett fra kvoten til EF, var seifisket nord for 62° n.br. ikke regulert i 1981. Det norske kvantumet nådde ca. 155 000 tonn. I Nordsjøen var norsk kvote 57 000 tonn mens fangsten ble ca. 52 500 tonn, en økning på 10 000 tonn i forhold til 1980. I tillegg foregikk et begrenset seifiske ved Færøyane og i Skagerak slik at totalt oppfisket kvantum var 209 500 tonn, en økning på 35 500 tonn i forhold til 1980.

Både kvantumsmessig og verdimesig var seifisket Norges tredje viktigste fiskeri, etter torsk og lodde.

Annen bunnfisk

Fisket etter lange, blålange og brosme i EF-sonen og Færøysk som var kvotebegrenset. Hittil har imidlertid kvotene gitt rom for et norsk fiske uten reguleringer. I Islandsk sone hadde norske linefiskere en kvote på 2 000 tonn som førte til en reell begrensning av fisket i dette området. Samlet fangst av artene lange, blålange og brosme i norske og fjerne farvann var 59 500 tonn – en nedgang fra 70 700 tonn i 1980.

Norsk fiske etter pigghå i EF-sonen inngår som en del av kvoteavtalen mellom Norge og EF. Hittil har ikke kvoten ført til reell begrensning av det norske pigghåfisket som har vist en nedadgående tendens de siste årene fra 12 600 tonn i 1978 til 7 300 tonn i 1979, 7 000 tonn i 1980 og nå 4 500 tonn i 1981.

Fisket etter uer og blåkveite har vært relativt stabilt de siste årene, rundt henholdsvis 9 000 og 4 000 tonn. Kveitekvantumet ble imidlertid halvert fra 1980 til 1981. Det norske fisket etter disse tre artene var ikke kvotebegrenset.

Skalldyr

Gruppen skalldyr omfatter reke, sjøkreps, hummer og krabbe. Totalfangst av disse artene var 42 870 tonn, en nedgang på 3 500 tonn i forhold til rekordåret 1980.

I skalldyrgruppen er det reke som er viktigst. Rekefisket ved Grønland har vært gjenstand for stadig sterkere nedskjæring. I 1981 kunne norske fartøy fiske 1 000 tonn reke ved Vest-Grønland og 3 000 tonn ved Øst-Grønland. Dette var en nedgang på tilsammen 1 000 tonn i forhold til kvoten i 1980. Kvotene i begge fangstom-

rådene ble fordelt på de deltagende fartøy. Kvoten ved Vest-Grønland ble fullt utnyttet, men ved Øst-Grønland gjorde is og vanskelige fangstforhold at det bare ble fisket 1 980 tonn av den norske kvoten.

Rekefisket i Barentshavet var ikke kvoteregulert, men i sovjetisk sone var det totale norske fisket begrenset til 2 000 tonn.

Deltakende fartøy på 35 brt og over måtte i tidsrommet 1. juni til 15. august gjennomføre en fiskestopp på 14 dager. Fartøy med tillatelse til å fryse reker ombord måtte i samme tidsrom gjennomføre en fiskestopp på 21 dager.

En viktig årsak til nedgangen i rekekvantumet var at det ble gjennomført kjøpestopp fra 3. juli og ut måneden.

Fiskeriteknisk Årbok fra FTFI

Etter FISKERITEKNISK FORUM som ble arrangert i Trondheim nylig, vil Fiskeriteknologisk Forskningsinstitutt gi ut en årbok om fiskeriteknikk, som et nytt hjelpemiddel for de som arbeider i næringen. Årboka kommer i første rekke til å inneholde foredrag og debattstoff fra Fiskeriteknisk Forum. Meningen er å gjøre Fiskeriteknisk Forum og den planlagte boka til en årviss foreteelse. Arrangementet i Trondheim, som samlet over 100 deltagere fra alle deler av næringen, viste at det er behov for et tverrfaglig kontaktorgan som dette.

Bakgrunnen for Fiskeriteknisk Forum er behovet for samordning av ulike fagområder, og samarbeid mellom de forskjellige industrier som er knyttet til fiskerinæringen. Under det første seminaret som nå er holdt, ble seks hovedemner belyst gjennom foredrag og debatt. Nye produkter og teknikker ble presentert av representanter for industrien og av forskere ved FTFI og Skipsforskningsinstituttet.

De produktene som ble presentert på seminaret vil bli gitt en fylldig teknisk dokumentasjon gjennom FISKERITEKNISK ÅRBOK som nå planlegges. Presentasjonene og ordskeftene vil bli redigert og utgitt i løpet av nyåret. En slik årbok ventes å bli en viktig teknisk referansekilde i framtida.

De hovedemner som ble tatt opp under dette første arrangementet var prosjektering, arbeidsmiljø og sikkerhet, maskineri og fremdriftssystemer, fangstbehandling, redskapshåndtering og instrumentering.

Rekordinndraging

Den tyske trålaren «Heidelberg» vart i Ålesund Heradsrett 22.1 dømt for ulovleg fiske i den trålfrie sona på Storegga og for å ha fiska med ulovleg nett i trålposen, såkalla «tjuvnett».

Kapteinen på «Heidelberg» vart dømt til å betale ei bot på 75.000 kroner og rederiet, Nordsee Deutsche Hochseefisherei G.M.B.H., vart dømt til ei inndraging på 1.250.000 kroner. Dette er den største inndraginga nokon båt er dømd til. I tillegg kjem inndraging av trålen.

I same domen vart «Heidelberg» frikjent for å ha feilrapportert fangstane i norsk sone og for å ha fiska med «skjørt» i trålposen. Aktor sin påstand var på 170.000 i bot for kapteinen og 1.000.000 i inndraging.

Det er ikkje teke stilling til korvidt aktoratet vil påkjære frikjenninga for underrapportering.

TANZANIA Fiskeriutvikling

Norge har gjennom Direktoratet for utviklingshjelp (NORAD) siden 1976 gitt finansiell og faglig bistand til videreutbygging og drift av et fiskeritidningsssenter i Tanzania. Senteret ligger i Mbegani ca. 50 km nord for Dar es Salaam.

Siden 1980 har NORAD hatt ansvaret for utbyggingen av senteret og har dessuten gått aktivt inn i undervisningsplanleggingen.

Senteret beregnes å være fullt utbygget i begynnelsen av 1983 og vil da bestå av bl.a. undervisningsbygg, laboratorier, anlegg for fiskemottak, foredlingsanlegg, båtbyggeri, servicebygg og boliger for stab og studenter.

I anleggsperioden tas det ikke inn nye studentkull, men løpende kurser fullføres. Nytt opptak av studenter skjer i september 1982. Ved full drift blir kapasiteten ca. 120 studenter på 3-årig diplomkurs innen navigasjon, maskinistfag, kjølemaskin, båtbygging, foredling og markedsføring. Videre vil det bli gjennomført kortere kurs for yrkesfiskere.

I alt skal NORAD rekruttere fagfolk til 13 stillinger ved sentret innen utgangen av 1982.

NORAD skal nå rekruttere:

1. Principal (Project Director). Ny utlysning

Arbeidsoppgaver:

Ansvar for sentrets drift med særlig vekt på oppgaver i forbindelse med selve oppbyggingen, herunder budsjett/økonomi, personellsaker, samt utarbeidelse av reglement og instruksjoner. Den engasjerte vil være underlagt Ministry of National Resources, Fisheries Division.

Kvalifikasjoner:

- Høyere teknisk og/eller økonomisk utdanning. — Lang erfaring fra ledende stilling i offentlig eller privat sektor.
- Omfattende erfaring i prosjektstyring/prosjektadministrasjon. — Gode engelskkunnskaper.
- Stillingen innebærer store utfordringer og stiller meget store krav til administrative evner.

Tiltredelse:

1. halvår 1982.

2. Assistant Principal (Undervisningsinspektør). Ny utlysning

Arbeidsoppgaver:

Den engasjerte skal være sentrets nest-leder med særlig ansvar for undervisningen. Dette innebærer bl.a.: Oppfølging av fagplaner og tilsyn med og koordinering av undervisningen på de forskjellige linjer. Budsjettarbeid for de forskjellige undervisningsavd., samt økonomisk oppfølging og planlegging av fremtidig virksomhet på undervisningssiden. Oppgaver i forbindelse med studentopptak, eksamensarbeid, osv.

Kvalifikasjoner:

- Relevant høyere utdanning. — Erfaring som skoleleder, gjerne fiskefagskole eller yrkesskole. — Erfaring fra undervisning i fiskerifag samt kjennskap til fiskerimiljø er en fordel. — God pedagogisk bakgrunn og erfaring. — Gode engelskkunnskaper.

Tiltredelse:

1. halvår 1982.

Direktoratet for utviklingshjelp (NORAD),
Postboks 8142-Dep., Victoria Terrasse 7, Oslo 1. Telefon (02) 31 40 55.

3. Leder — kjølemaskinopplæring

Lederen vil være ansvarlig overfor avdelingsleder i maskinfag ved sentret.

Arbeidsområder:

- Ha ansvar for undervisning i kjølemaskinfag. — Forestå pass og vedlikehold av kjøle-/frysemaskinanlegget ved sentret.

4. Leder — avdeling for fiskeforedling.

Avdelingsleder vil være ansvarlig overfor assisterende rektor (undervisningsinspektør).

Arbeidsområde:

- Ha ansvar for planlegging og gjennomføring av undervisningen i fiskeforedlingsfag. — Ha ansvar for mindre fiskeforedlingsanlegg ved sentret.

Kvalifikasjoner:

- Minimum utdanning fra Statens fagskole for fiskeindustri og relevant teknisk utdanning.

Tiltredelse:

September/oktober 1982.

5. Master Fisherman (redskapsteknolog)

Master Fisherman vil være underlagt avdelingsleder for nautisk utdanning ved sentret.

Arbeidsområde:

- Ha ansvar for opplæring i redskapsarbeid ombord og i land. — Ha ansvar for reparasjon og vedlikehold av fiskeredskaper ved sentret.

Kvalifikasjoner:

- Relevant fiskeritidning. — Lang og allsidig praksis fra arbeid med forskjellige fiskeredskaper. — Helst erfaring fra praktisk opplæring.

Tiltredelse:

Januar 1983.

For alle stillingene gjelder:

Arbeidsspråk: Engelsk. Det vil dessuten bli gitt opplæring i swahili for utreise.

Tjenestested: Mbegani.

Kontraktstid: 2 år.

Søknadsfrist: 8. februar 1982.

Bolig: Det er familiebolig.

Skole: Det vil bli startet norsk skole ved prosjektet.

Henvendelse: Konsulent Einar S. Ellefsen, tlf. (02) 31 44 03. Direktoratet for utviklingshjelp (NORAD), Postboks 8142—Dep., Victoria Terrasse 7, OSLO 1, tlf. (02) 31 40 55.

Kvalifikasjoner:

- Helst relevant høyere teknisk utdanning. — Relevant praktisk erfaring. — Helst undervisningserfaring.

Tiltredelse:

November/desember 1982.



Fiskerinæringa har ikkje råd til «gratispassasjerar»!

«Vi startar året 1982 utan at ein kan hauste dei gevinstante som dei siste års strenge reguleringar har bygt opp. Derimot kan vi sjå for loddefisket aukning av kvantumet til sommarlodda. For den norsk-arktiske torskestamma må ein vere ganske langsynt dersom ein skal sjå ein betre bestandssituasjon», sa formann Per Sævik då han åpna representantskapsmøtet i Fiskebåtredernes Forbund.

– Og han la til: Med den realitet at vi treng meir inntekter til flåten for å kunna møte dei auka drifts- og kapitalkostnadane som fiskerinæringa møter med full tyngde, er det i dag meir turvande enn nokon gong at ein vurderer den plass norsk fiskerinæring skal ha i framtidens samfunn.»

«Gratispassasjerar»

Sævik konstaterte at dei overordna måla; vern om hovedtrekk i busetnadsmønsteret, vern om ressursgrunnlaget, og trygge og gode arbeidsplassar, er dei same i den reviderte Langtidsplanen som dei var i den førre planen. Men han stillte seg tvilande til samanhengen mellom dei verkemidla planen legg opp til, og måla, og sa vidare:

«Ein må vere varsam med å tru at ein kan nå dei måla planen legg opp til, samstundes som hovedkravet skal vere reine lønnsomheitsvurderingar til næringa. Mitt bidrag til dette ordskiftet er at ein skal vere edrueleg i ønskemåla sine. Med dei krav til å drive lønsamt som den forrige regjeringa la opp til, og som eg reknar med at den nåverande politiske leiinga i landet sikkert vil stille minst like strenge krav om, må ein vere varsam med å ta med «gratispassasjerar» på lasset. Skal ein halde oppe talet på sysselsette i flåten, og ikkje minst i foredlingsindustrien ut over det som trengs for å avvikle fiskeria på ein rimeleg rasjonell måte, må det kunne gjerast ved eit prinsippvedtak i Stortinget om at fiskerinæringa skal vere på dagens nivå ut frå dei overordna politiske målsettingane.»

Advarslar som dekorasjon i messa

«Den norske fiskar er eit romsleg folkeferd, men den årvisse reprisa i Jan Mayen-området kan i det lange løp verte ein for sterk belastning,» meinte Sævik.

Han peika på at den gamle lærdommen om at klare grense- og gjerdeforhold er ein viktig føresetnad for gode grannetilhøve, synest å ha falle fullstendig ut av dei norske vurderingane. Det står att å sjå om vi har fått ei politisk leiing i landet som vil krevja same rettar for norske som for danske fiskarar i vårt havområde, meinte han. – Og han la til: «Når vi veit at dei advarslane som den norske kystvakta delte ut til dei danske båtane i Jan Mayen-sona sist sommar, vart innramma og opphengde i messa som heidersteikn, kan det vera grunn til å spørja kvar dette skal ende.»

Olje, fisk og sjømannsskatt

Sævik tok opp den skattmessige skilnaden mellom fiskarar og oljearbeidarar. Han peika på at slik ordninga er nå, kan fiskeria konkurrera opp til årsinntekter på 75-80 000 kroner. Men han konstaterte og at det ikkje er dette nivået som er mest interessant. Ein taper i konkurransen med inntekter som ligg i området frå kr 100 000 og oppover. Der har fiskeria lite å tilby samanlikna med dei som har sjømannsskatt.

Sævik opplyste at styret i Fiskebåtredernes Forbund la stor vekt på å få ei løysing på denne saka.

Støtteavtalen

Per Sævik uttrykte forståing for reaksjonane i Sunnmøre og Romsdal og Sogn og Fjordane sine distrikt på prisstøtta for fisk, fordi andre salslag har fått omtrent same stønadssummen i 1982 som åra før. At ramma for årets støtteavtale vart mindre enn for 1981, var



Per Sævik held fram som formann i Fiskebåtredernes forbund.

venta, sa Sævik. Men han sa seg lei for at det vart ein større reduksjon på dei kostnadsregulerande tiltaka, ein post det har vore brei semje om i alle deler av fiskeflåten.

Ikkje endring for endringane si eiga skuld!

Formannen konstaterte at lokalforeiningane lengst mot nord og den lengst i sør hadde uttalt seg mot å endra salslagsstrukturen i sildesektoren, og såg dette som uttrykk for geografiske skille og at distriktmotsenadane kanskje er større nå enn dei var før. Men han slo fast at den delen av flåten som står for det meste av omsetnaden gjennom dei tre eksisterande salslaga, har samanfallande interesser anten dei kjem frå nord eller sør, og oppmoda til eit ordskifte der utgangspunktet måtte vera kva som gagna mannen i båten best.

Ein skal ikkje gjera endringar for endringane si eiga skuld, sa Sævik. Men konklusjonen må vera at dersom fiskarane kan tena på at ein endrar det salslagsmønsteret ein har i dag, må det gjerast.

Han hadde heller ikkje noka patentløysing i diskusjonen om Norsildmel. Men stillte seg tvilande til om ein annan organisasjonsmodell vil visa seg betre i

praksis. Men også her bør det vera rom for ei vurdering av det eksisterande systemet, meinte Sævik.

Sterkere prioritering av havfiskeflåten

Avslutningsvis gjekk Sævik inn på det arbeidet forbundet har gjort for å få analysert sysselsettingsverknadane av heilårsdrift av ulike fiskefartøy over forti fot. Han konkluderte med at havfiskeflåten hadde mykje meir å seia for sysselsettinga i land, enn det ein har rekna med tidlegare, og meinte dette burde føra til at havfiskeflåten må prioriterast sterkare i tida framover. (Resultata av analysen sto trykt i Fiskets Gang nr. 24/81)

Formannen streka og under at dersom norsk fiskeriering skal kunna hevda seg i konkurransen, må dei som arbeider i næringa kunna faget sitt. I denne samanhengen streka han under det gamle kravet om fiskeriteknisk høgskule i Ålesund.

Han tok og opp eit anna gamalt krav, og sa det var på tide å få innført ei ordning med investeringstilskot, t.d. etter mønster frå Distriktenes Utbyggingsfond.

Per Sævik gjenvalgt til formann i Fiskebåtredernes Forbund

Representantskapsmøtet i Fiskebåtredernes Forbund gjenvalgte Per Sævik som formann. Representantskapsmøtet gav sin enstemmige tilslutning til valnemdas innstilling på samtlige punkt. Det gav følgende fordeling av tillitsverv for 1982:

Styre:

Per Sævik (formann), T. Henriksen, T. Østervold, O. K. Sjøvik og O. Sørheim.

Varamenn til styret:

1. O. Silden, 2. E. Østebøvik, 3. J. Øksenvåg, 4. K. Eidesvik og 5. P. Vartdal.

Inge Halstensen blei valgt til ordfører og Odd Torrissen til varaordfører i representantskapet.

Utsendinger til Landsmøtet i Norges Fiskarlag:

1. Egil Østebøvik, 2. Inge Halstensen, 3. Knut Vartdal, 4. Ole Holm, 5. Torstein Henriksen og 6. Ottar Silden.

Varamenn:

1. Georg Grindhaug (Oddvar Vea), 2. Tor Østervold (Odd Gullaksen), 3. Noralf Gjerset (Roar Wolstad), 4. Peder Strand (Jan Øksenvåg), 5. Odd Torrissen (Helge Eidisen) og 6. Alf Sætremyr (Ole Gotteberg) (Andre varamann i parentes).

Inge Halstensen blei valgt til medlem i Landstyret i Norges Fiskarlag, med Odd Kjell Sjøvik og Odd Torrissen som første og andre varamann. Som felles landsstyreprerentant med Notfiskarsamskipnaden fikk Anton Leine og varamann Egil Østebøvik fornya tillit.

Fiskerimesse under Lofotfisket

Lofotfiskarane får eit nytt aktivitetstilbod i år. Frå 25. til 28. mars vil det gå av stabelen ein fiskerimesse i Kabelvåg, i regi av Kabelvåg fiskeri- og varemesse. Bak denne arrangøren skjuler Kabelvåg Idrettslag seg, og messa er eit resultat av nye idear i klubben.

Det vert utstilling på eit omlag 1.000 m² stort areal i Samfunnshuset, og i tillegg kjem det truleg til å bli stilt ut nokre båtar utomhus. Arrangørane reknar med å få plass til omlag 25 utstillarar, og interessa for messa er stor både mellom utstillarar og publikum. Arrangørane har spesialisert seg på fiskereiskap og anna utstyr til fartøy, utstyr til oppdrettsnærings og redningsutstyr.

Av andre aktivitetar kan nemnast ein

politisk debatt der dei satsar på å få topp-politikarar og forskarar i panelet, realistisk redningaksjon på hamna og ei rekkje kulturaktivitetar av lettare art heile veka.

Subsidieordninga på fiskereiskap oppheva

Som følge av støtteavtale mellom Staten og Norges Fiskarlag, fall subsidieordninga for fiskereiskap bort frå 1. januar 1982.

Storleiken på subsidiar har variert, men dei fleste reiskapstypar har fått tilskott i storleiken frå 6 til 11 kroner pr. kg råvare. Det er grunn til å rekne med at prisauken på reiskap vil ligge høgare enn storleiken på subsidiane som vert tekne bort. Dette skuldast i første

rekke at industrien får eit langt større kapitalbehov når ordnina vert borte. I dag er det ikkje mogeleg å sei kor stor denne prisauken vert.

Subsidieordninga har vi hatt i ei eller anna form heilt frå 1941. Den vart imidlertid avvika midt i femtiåra, men har vore drive etter same prinsipp frå byrjinga av 60-åra og fram til i dag.

Fiskeriaktuelt delt i to

I det nye året vert det og nye sendetider for fiskeriaktuelt. Frå måndag 18. januar kjem det to ti-minuttars sendingar i veka, måndag og torsdag, i staden for tjueminuttarsendinga på laurdag ettermiddag. Sendetida vert no klokka 12.50 baa dagane.

FISKEOLJEMARKEDET

Av Dir. Bernt Chr. Vedeler, Norsildmel

Olje- og fettmarkedet:

Verdensproduksjonen av spiselige oljer og fett er 58 mill. tonn/år. Av dette utgjør fiskeolje 1,2 mill. tonn eller 2%. Norsildmels produksjon ligger på ca. 170.000 tonn fiskeolje – dvs. 0,3% av verdenshusholdningens «fettpakke».

Fiskeoljens plass:

Moderne teknologi gjør det mulig å erstatte de fleste oljene med andre oljer. Fiskeolje har visse fordeler som råstoff til bakemargarin. Men dens viktigste fortrinn er at den er det billigste fettråstoff. Er den ikke lenger billigst

SOYAOLJE	TALG
SOLSIKKEOLJE	SMULT
RAPSOLJE	
BOMMULLSOLJE	
JORDNÖTTOLJE	SMÖR
PALME - & KOKOSOLJE	
FISKEOLJE	



VERDENS FETTPAKKE



erstattes den gradvis av alternative oljer – i første rekke soya-, palme- og rapsolje. Fiskeoljen er ikke uunnværlig. I USA brukes ikke fiskeolje i det hele tatt.

Foredlingskostnadene:

Fiskeoljen er meget ustabil og må derfor «herdes» til fast fett som er mer stabilt. Fettet nyttes i margarin og bakefett. I denne formen konkurrerer herdet fiskeolje med f.eks. raffinert soyaolje. Fiskeolje er dyrere å foredle enn soyaolje. Dette er en av grunnene til at fiskeoljeprisen er så lav. Men soyaoljen har også mange andre fortrinn.

Prisstrukturen:

Det er derfor i første rekke prisen på soyaolje som avgjør prisen på vår olje. Dernest avgjøres den av det generelle tilbud av fiskeolje fra konkurrerende land. De viktigste eksportlandene vi konkurrerer med er Japan, USA, Island

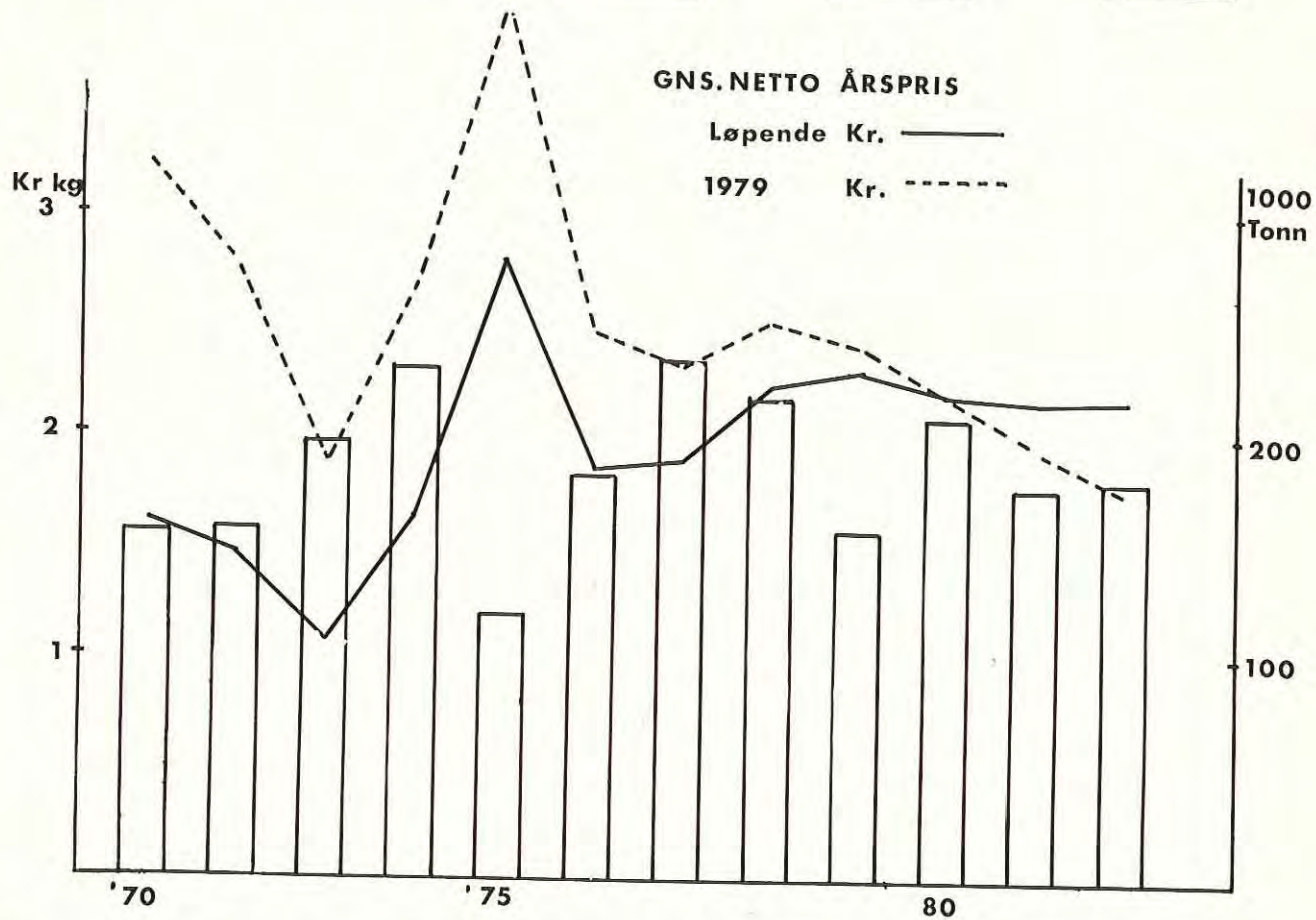
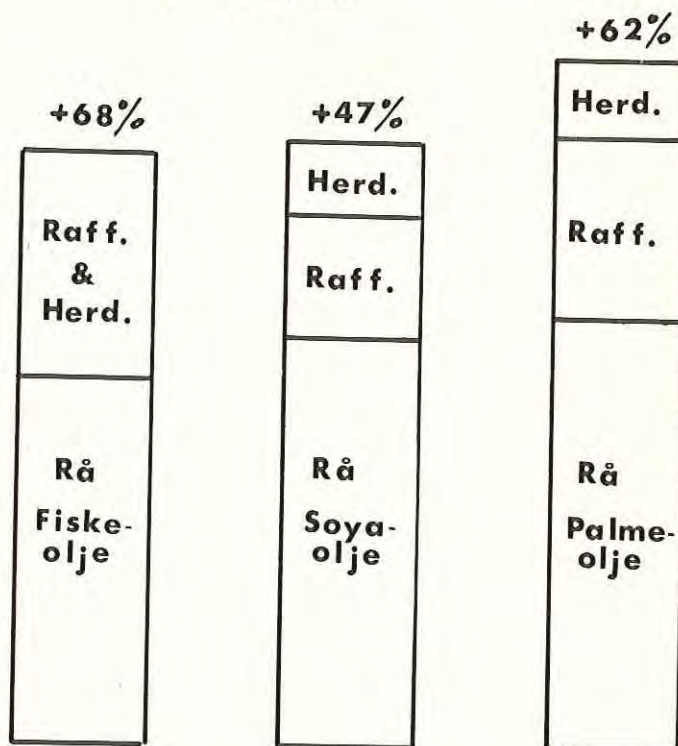
og Danmark. Er det stort tilbud blir prisen i forhold til soyaolje lav, og omvendt når det er lite fiskeolje på markedet. Det er således forholdene på verdens olje- og fettmarked som avgjør basisprisen på fiskeolje. Norsildmel står allikevel i en noe bedre forhandlingsposisjon enn de fleste av våre konkurrenter pga. bedre lagringsmuligheter. Men vi har på den annen side langt høyere kostnader enn noe annet land.

Kvaliteten:

Oljeraffinerienes krav til kvalitet skjerpes stadig. De vil ha en olje som lar seg herde med minst mulig innsats av kjemikalier og energi. Kravene til arbeidsmiljø gjør at olje som lukter dårlig eller er forurenset er vanskelig å omsette. Men fremfor alt krever eksportmarkedet olje med stadig lavere innhold av fri fettsyre (FFA).

Dessverre har vi problemer med å produsere olje som er god nok til at vi kan eksportere den direkte. Derfor må mye olje tas til lager i Sandefjord for bearbeiding før den kan eksporteres. Kostnadene med dette er betydelige og stigende.

**TILLEGG FOR
RAFFINERING & HERDNING
AV OLJER**



Lagring:

Ujevn lagerkapasitet på fabrikkene og sesongmessige prisfluktasjoner øker også behovet for lagring i Sandefjord.

Forskning:

I utlandet betraktes fiskeolje med en viss skepsis. Dette har ført til at de land vi eksporterer til har innført begrensninger på hvor mye herdet fiskeolje som kan brukes i margarin. Disse begrensningene har flere ganger vært skjerpet. Dersom ikke denne kritiske innstillingen overvinnes kan det bety store problemer for fiskeolje. Norsk olje er særlig utsatt i denne sammenheng.

For å motbevise fremsatte påstander har det i flere år vært drevet omfattende forskning i inn- og utland. I løpet av 1982 ventes et stort forskningsprosjekt å bli avsluttet. Dette har hittil kostet 3 millioner kroner. Beløpet er skaffet til veie av Association of International Fish Meal Manufactures,

Norsk Spisefettforening og N.T.N.F. Norsildmel og SSF spiller en sentral rolle i organiseringen av dette prosjektet både nasjonalt og internasjonalt. Vi håper å avslutte prosjektet i år i vår favør. Men vi imøteser nødvendigheten av å opprettholde forskningsberedskapen for å forsvare vår posisjon. Alle produsenter av næringsmidler utsettes idag for stadig og kritisk innsyn fra konsumenthold.

Prisutviklingen:

Oljeprisene svinger ofte sterkt fra år til år. 1974 var et veldig unormalt år. La oss derfor sammenlikne gjennomsnittsprisene i dollar for 1965-69 med tilsvarende for 1976-80. På basis av denne sammenlikningen økte soyajoljeprisene 2,6 ganger og fiskeoljeprisene 2,7 ganger. Kostnadstigningen har vært betydelig også i USA, men soyaindustrien har klart å tilpasse seg ved hjelp av rasjonalisering og markedstilpasning.

Fra 1970 til 1980 steg konsumprisindeksen i Norge med 2,2 ganger, samtidig som dollaren sank med ca. kr. 2. Den pris vi har oppnådd for fiskeoljen regnet i 1979-kroner viser en klart fallende tendens. Dette viser at markedet ikke er villig til å kompensere våre stigende kostnader. Det er ingen tegn som tyder på at denne utviklingen vil endre seg. (Fig. 3).

Skal norsk fiskolje overleve uten betydelig subsidiering

må Norsildmel:

1. Selge optimalt.
2. Skipe optimalt.
3. Ta del i forskning som sikrer:
 - a. Overlevelse av produktet.
 - b. Eventuelle nye anvendelser.

må fiskere og fabrikker:

1. Produsere olje av høyere kvalitet.
2. Produsere olje til betydelig lavere pris.

Råd for havforskningsinstituttet og vitamininstituttet

Regjeringen har i statsråd oppnevnt råd for Fiskeridirektoratets havforskningsinstitutt og for Fiskeridirektoratets vitamininstitutt. Det var under behandlingen av Stortingsmelding nr. 51 (1980-81) om fiskeriforskningens organisering og finansiering, at Stortinget sluttet seg til Regjeringens forslag om at det skulle opprettes råd for de to institutter. Rådene skal gi myndighetene som sitter med det politiske ansvaret muligheter for mer direkte deltakelse og innsyn i instituttenes virksomhet for å få bedre planlegging, samordning, informasjon og økt kontakt innen fiskeriforskningen. Det er vedtatt instruks for rådene.

Følgende er oppnevnt som medlemmer av rådet for Fiskeridirektoratets havforskningsinstitutt:

Professor Olav Dragesund, Bergen, formann, ass. fiskeridirektør Viggo Jan Olsen, Bergen, fisker Anton Leine, Leinøy, generalsekretær Jørn Krog, Trondheim, professor Sunniva L. Vader, Tromsø, byråsjef Pål Erik Holte, Bærum, ekspedisjonssjef Kjell Raasok, Skedsmo.

Personlige varamedlemmer: Professor Tor Rødseth, Bergen, konsulent Lisbeth W. Plassa, Bergen, fisker Ar-

nulf Finnestrand, Kolværed, fisker Birger Olsen, Havøysund, stipendiat Marit Reutz, Tromsø, seksjonsleder Berit Kvæven, Oslo, byråsjef Gunnar de Capua, Nesodden. De tilsatte ved instituttet skal velge to representanter til rådet.

Til Fiskeridirektoratets vitamininstitutt er følgende oppnevnt: Professor Jan Raa, Tromsø, formann, avdelingsdirektør Sigmund Skilbrei, Bergen, leder Marit Eggen Øgrim, Oslo, økonomi-

sjef Bjørg Greger, Melbu, disponent Gerd Solveig Haga Mathisen, Kiberg, underdirektør Øystein Josefsen, Oslo.

Personlige varamedlemmer: Førstemanuensis Marit Christensen, Oslo, førstesekretær Edith Totland, Bergen, professor Asmund Ekern, Ås, disponent Per Aarsland, Egersund, fisketilvirker Torbjørn Sandnes, Napp i Lofoten, konsulent Tore Riise, Oslo.

De tilsatte ved instituttet skal velge en representant til rådet.

Inspektør

I Fiskeridirektoratets kontrollverk, Ålesund, er ledig stilling som inspektør.

Søkjær på stillinga må ha naudsynt innsikt og erfaring i kvalitetsfastsetting av fisk og fiskevarar og egne fagutdanning.

Nærare opplysningar om stillinga kan ein få ved å venda seg til distriktsinspektør Sverre Roald, Fiskeridirektoratets kontrollverk, Ålesund (tlf. 071/27636).

Stillinga vert løna i l.tr. 11/18 i regulativet til staten, bruttoløn kr. 74.181/98.654 pr. år. I tillegg kjem pålagt overtid. Tidlegare praksis og andre kvalifikasjonar av betydning for stillinga kan gi grunnlag for lønsopprykk frå tiltreding i stillinga. Frå løna vert det trekt 2% innskott i Statens Pensjonskasse.

Søknad «Mrk. 3/82» med rettkjend avskrift av vitnemål og attestar sendast Fiskeridirektøren, postboks 185, 5001 Bergen, innan 28. januar 1982.

Markedet for sildemel – langsiktig prisutvikling – konsekvenser for sildenæringen

Av Dir. Ole Enger, Norsildmel

Sildemelet selges på verdensmarkedet for fórproteiner og det inngår med en innblanding på 1–5% i fórblandinger til svin og fjørfe.

På dette markedet konkurrerer sildemelet med flere andre proteinførmidler. Totalt produseres det omlag 90 mill.t. proteinfór på verdensbasis. Av dette utgjør fiske-mel i overkant av 4 mill.t., mens Norge med sine 300.000 t. sildemel utgjør under 0,5%. Vi er følgelig meget små på markedet.

Det er soyamel som dominerer med sine 60 mill. t.

Hvordan fungerer verdensmarkedet?

Siden soya er kvantumsmessig dominerende, er soyamelet klar prisleder på verdensmarkedet.

Til enhver tid – hvert minutt i løpet av dagen – kjøpes og selges soya på børsen i Chicago som er senteret for prisdannelsen. Dette kan direkte sammenlignes med f.eks. valutamar-kedet der dollar, tyske mark, norske kroner o.s.v. kjøpes og selges kontinuerlig til en pris som varierer hele tiden.

Det er denne børsprisen i Chicago som danner grunnlaget for alle soya-forretninger over hele verden. Utgangspunktet er Chicagoprisen som så blir korrigert for frakter, betalingsbetingelser, kvalitet o.s.v.

Men soyaprisen i Chicago er ikke bare dominerende for soya, den er grunnlaget for prisen på alle proteiner som selges i dette markedet inklusive fiskemel. Prisen på sildemel vil følgelig alltid bære sterkt preg av soyaprisen.

Men fiskemelprisen følger ikke soyaprisen som en skygge. Forholdet mellom de to priser varierer fordi soya ikke kan erstatte fiskemel fullt ut i alle sammenhenger – delvis subsstituerbare produkter.

Som for soyamel utvikler det seg til enhver tid også en verdensmarked-

spris for fiskemel. Siden Hamburg/Bremen er verdens desidert største mottakshavn for fiskemel, er det prisen i dette «Hamburgmarkedet» som regnes som verdensmarkedspris.

Hvordan kan Norsildmel påvirke totalinntekten til industri og fisker?

A – øke inntektene.

– **Valg av riktig tidspunkt for salg.**

Vi vet at verdensmarkedets pris varierer til dels sterkt fra måned til måned. Videre er vårt fiske og produksjon sterkt sesongpreget, et forhold som kjøperne er klar over.

Å disponere våre kvanta slik at vi unngår å falle i hendene på de store kjøperne ved å være tvunget til å selge i perioder med stor produksjon, er derfor viktig for den årlige gjennomsnittspris. Det er dette dilemma de fleste råvareleverandører har vært sterkt utsatt for til alle tider og som har ført til organiseringen i sterkere økonomiske enheter som en likeverdig motpol til kjøperne (jfr. mineraler, kaffe, mineralolje m.m). Lagerkapasitet, evne til å finansiere lagre, samt såkalte «forward salg» er i denne forbindelse viktige forutsetninger.

P.g.a. prissvingningene i markedet er det videre av stor betydning at man



til enhver tid har best mulig oversikt over tilbuds/etterspørselssituasjonen i verden som basis for prisprognoser. P.g.a. at eksporten av fiskemel i verdensmålestokk er i hendene på få organisasjoner, har det vært mulig å utvikle en informasjonsutveksling mellom eksportørene av stor betydning for vurderingen av fremtidig prisutvikling.

Kvalitetsforbedring

Salg av en bulkvare som sildemel skiller seg meget fra salg på konsumentvaremarkedet.

Prisen det enkelte fórblanderer rundt om i verden kan betale, bestemmes ved hjelp av en datamaskin. Inn i maskinen gis opplysninger om innholdet av ca. 20 forskjellige kvalitetskriterier. Hva sildemelet inneholder av protein, energi, aminosyrer o.s.v. Slike kvalitetsdata plus priser får datamaskinen for alle konkurrerende produkter og ut fra dette regner den ut hva som kan betales for sildemel av den og den kvalitet.

Som vi forstår, er det av stor betydning for prisen at vi stadig kan forbedre kvaliteten og dessuten må vi selv presentere vitenskapelig dokumenterte data for kvaliteten på vårt sildemel. På denne måten kan vi bidra til å øke sildemelets verdi.

Følgelig: Sildemelet betales etter kvalitet og kvaliteten kan variere meget. Vi vet videre at kvaliteten først og fremst er avhengig av friskheten på råstoffet ved opparbeiding og dessuten vet vi at kjemisk konservering forringer kvaliteten.

For å kunne hevde oss prismessig overfor konkurrentene må vi stadig forbedre kvaliteten. Dersom industrien til enhver tid skal ta imot det råstoffet som blir ført på land uten innflytelse over mottaket, må dette gå ut over kvaliteten. Her er samarbeidet idag mangelfullt.

Produktutvikling

I løpet av de siste 6-7 årene har salget av spesialmel til oppdrettsfisk og pelsdyr - NorSeaMink - steget fra 10-15.000 t. til 30-35.000 tonn. Dette utgjør med andre ord ca. 2 mill. hl råstoff og omsetningen kommer godt over 100 millioner.

Prisen på denne kvaliteten ligger ca. kr 0,50/kg over prisen på vanlig mel og brutto merinntektene beløper seg til 15-20 mill. kr.

I tillegg til NorSeaMink vil det fra 1982 bli startet opp produksjon av helt nye kvaliteter ved to fabrikker i henholdsvis Flekkefjord og Egersund som tar sikte på pelsdyrmarkedet.

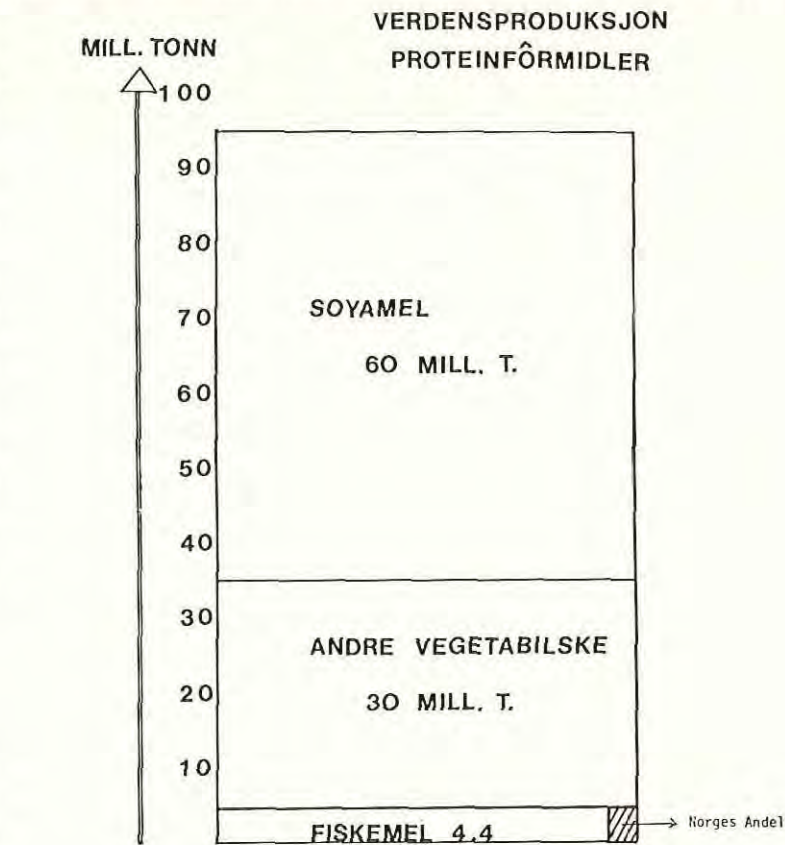
På området spesialprodukter har vi en svært høy markedsandel (ca. 70%). Videre vekst er derfor betinget av vekst i markedets totale størrelse. Innenfor en 5 års periode ser vi muligheter for å øke kvantumet til 40-45.000 t.

B. Kostnadsreduksjoner.

Den andre måten å forbedre resultatene på, er gjennom kostnadsreduksjoner.

Den desidert største kostnadspost er distribusjonskostnadene som igjen kan deles i frakt og terminalkostnader. P.g.a. vår geografiske beliggenhet i forhold til markedene med størstedelen av produksjonen i Nord-Norge, er vår fraktkostnader betydelig høyere enn f.eks. Danmark, mens de er på linje med Island.

For bl.a. å møte konkurransen fra Danmark og oppnå større markedsnærhet, har vi bygget opp distribu-



sjonssystem gjennom terminaler (egne lagre) på noen av markedene. Vi skiper altså melet med båt til våre lagre og selger det derfra ut i mindre kvanta enten levert med bil eller jernbane. Dette har gitt oss netto gevinster.

P.g.a. sin beliggenhet kan nevnes at Danmark leverer ca. 150.000 t. årlig direkte fra danske fabrikker til kjøperne i 20 tonns laster (bil, jernbane, container), mens Norge leverer ca. 35.000 t. på denne måte. Danmark har således betydelige fordeler fremfor Norge p.g.a. sin beliggenhet i forhold til markedet. Totale distribusjonskostnader er i området 100 kr/tonn lavere enn for Norge. Dette utgjør årlig mellom 25 og 30 mill. kroner.

Et annet vesentlig handicap for Norge er at vi som eneste fiskemeleksporør betaler 2% toll til hele EF-området, d.v.s. ca. 60 kr/tonn som årlig utgjør ca. 6 mill. kroner.

P.g.a. de høye frakt- og terminalkostnadene er det en viktig oppgave kontinuerlig å overvåke om vi distribuerer melet fra norsk fabrikk til endelig forbruker med lavest mulig kostnader.

De rene salgskostnader er allerede kommentert. Jeg skal bare tilføye at vi etter min mening vil være best tjent med å bruke mer penger i årene fremover på produktutvikling og mar-

kedsanalyse. Vi må ikke bli så opptatt av å spare kostnader at det går ut over nettoinntekten. Det kan bli kostbart ikke å oppvise profesjonalitet på bl.a. disse to områder.

Langsiktig markedsvurdering

Med utgangspunkt i den økonomiske situasjonen næringen befinner seg i, bør vi konsentrere oss om den forventede langsiktige markedsutvikling for sildemel.

Fig. 1. viser prisutviklingen for norsk sildemel i siste 10 årsperiode målt i løpende kroner og i faste -79 kroner indeksregulert etter konsumprisindeksen.

Som det fremgår, har prisene vist en markert økning i løpende kroner, mens prisene har vært svakt fallende i faste kroner. At prisene går ned i faste kroner er et tankekors.

Vi har vært inne på at vi selger på et verdensmarked i konkurranse med først og fremst soya fra USA og fiskemel fra Syd-Amerika og Danmark. For de fleste andre produsentene, er det inntekten i dollar som teller, mens det for oss er inntekten i kroner som er avgjørende. Verdensmarkedsprisen

blir fastsatt i dollar, mens vi alltid må gjøre prisen om i kroner for å finne ut hva vi sitter igjen med.

Norske kroner er en sterk valuta som over de siste 10 år har styrket seg med 10–20% overfor US dollar og danske kroner d.v.s. at prisene i kroner har steget 10–20% langsommere enn konkurrentenes inntekter i dollar eller danske kroner.

Samtidig med den sterke kronen, har vi en prisstigning her hjemme som er på linje med den amerikanske og danske. P.g.a. generelle økonomiske forhold, d.v.s. valuta-forhold og prisstigning, har Norges konkurransevne derfor blitt vesentlig svekket på eksportmarkedene. Dette er konkurranse fra oljeaktiviteten i praksis. Men dessverre, dette er noe vi må leve med, og problemene er ikke annerledes for oss enn for alle andre eksportnæringer.

Når det gjelder prisprognoser fremover mot 1985 og 1990, produserer organisasjoner som Verdensbanken m.fl. slike anslag basert på analyser av tilbud – etterspørselsforhold og produksjonskostnader. For soyamel regner de fortsatt med en svak realvekst i prisen vel og merke målt i faste dollar.

Det er vel all grunn til å tro at den norske kronen fortsatt vil holde seg sterk og dessuten at prisstigningen vil fortsette på samme nivå som i de andre Vest-Europeiske land. For silde- mel er det derfor ikke grunn til å regne med at prisene i årene fremover vil stige raskere enn prisstigningen. Det forutsettes da at prisforholdet mellom fiskemel og soya over tid forblir uendret.

Det er i denne forbindelse også verdt å merke seg at verdensøkonomien er inne i en stagnasjonsperiode. Det er videre god sammenheng mellom økonomisk utvikling og kjøttforbruk og dermed også proteinpris.

Jeg kan nevne at forbruket av fiske- mel i f.eks. Øst-Europa i løpet av to år har gått ned med et par hundre tusen tonn. Dette er medvirkende til at vi for inneværende år må regne med lavere priser enn i 1981. Som vi har erfart de siste 10 år, må vi også i fremtiden regne med store prisvariasjoner fra år til år.

Konsekvenser for næringen

Det kan ikke være noen tvil om at sildeneeringen for tiden har store økonomiske problemer som det kan synes

vanskelig å løse. Det store spørsmålet er nå **hvordan** vi skal få næringen ut av denne situasjonen. Nå er tiden for handlinger kommet. Den første forutsetning er at man legger til grunn realisme.

Hva vet vi:

1. Vi vet at markedsprisene sannsynligvis ikke endrer seg vesentlig i årene fremover.
2. Ifølge havforskerne må vi gå ut fra at råstoffsituasjonen vil forbli stort sett uendret.
3. Statens vilje til offentlige overføringer har vi fått klare indikasjoner på, og dermed kjenner vi stort sett inntektsiden i regnskapet.

Ut fra dette er det ikke realistisk å regne med at inntektsiden kan forbedres så radikalt at den kan løse de økonomiske problemer.

Selvsagt må vi alle som har innflytelse på inntektene forsøke å gjøre det enda bedre, men marginene er i beste fall små. På områdene produktutvikling og generell kvalitetsforbedring må vi skjerpe oss. Disponeringsmessig vet vi f.eks. at det er umulig å gjøre det bedre enn i 1981 fordi vi har hatt en stor porasjon flaks akkurat i år.

Hva med kostnadene ved vårt fiske og produksjon sammenlignet med konkurrentene?

Vi kan slå fast at Norge idag har de desidert høyeste produksjonskostna-

der i verden når det gjelder produksjon av fiskemel og olje. Med produksjonskostnader menes alle kostnader fra fisken fanges, til de ferdige produkter er på markedet. Mens våre konkurrenter i de to siste årene har tjent penger, har vi operert med betydelige underskudd.

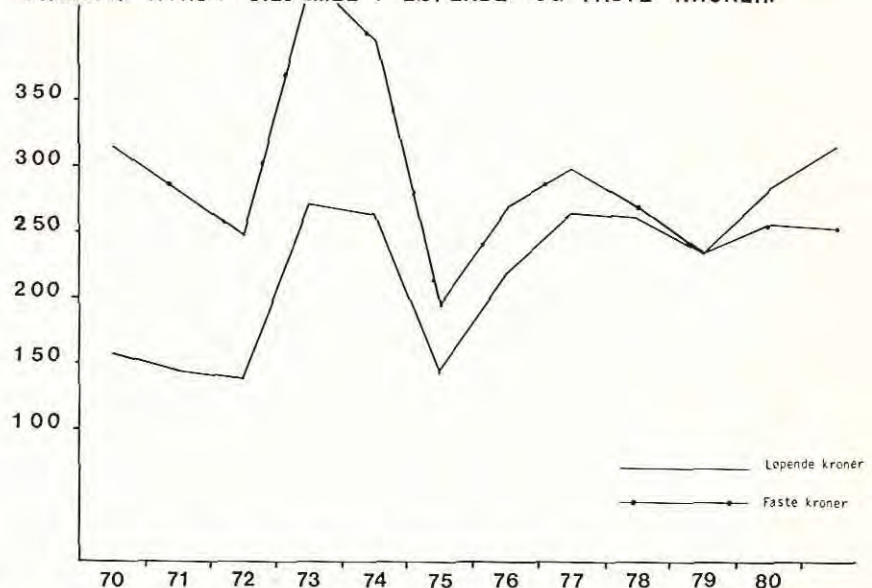
De generelle økonomiske forhold i Norge forklarer en del av disse problemer, men de forklarer ikke alt. Våre konkurrenter har lyktes bedre i å forbedre den totale produktivitet ved å rasjonalisere produksjonen i færre og mer effektive enheter. Dette gjelder spesielt soya. Hos konkurrentene har de økonomiske lover virket uten konkurranseregulerende tiltak. Dette har ført til at det er de mest lønnsomme enheter som har vokst frem, mens de mindre lønnsomme har falt fra. Dermed er kostnadene holdt nede.

Det samme har ikke vært tilfellet i samme grad i vår næring. Når så Staten begrenser overføringene og vi skal konkurrere på et verdensmarked med konkurrenter som har bygget opp sin produksjon etter rene lønnsomhets- kriterier, må det oppstå problemer.

At vi har overkapasitet først og fremst på flåtesiden, men også på industrisiden er noe alle vet. Christian Michelsen Institutt og N.H.H. har beregnet at innsparingsmulighetene dreier seg om flere hundre millioner kroner/ år.

Med utgangspunktet i det vi idag vet, er det åpenbart kun en reduksjon av overkapasiteten som igjen kan bringe næringen over på lønnsomhet.

PRISUTV. NORSK SILDEMELE I LØPENDE OG FASTE KRONER.



Adm.dir. John Kjellevold, Norsildmel:

Næringen blir ikke kvitt kostnader ved å kvitte seg med Norsildmel!

Foranledningen til dette innlegget er som kjent en del uttalelser angående Norsildmel som falt på årsmøtet i Ålesund Rederiforening før jul.

Vi skal ikke imøtegå kritikken punkt for punkt. Slik den ble fremsatt var den vel mer egnet som underholdningsstoff i avisene enn som bidrag til løsning av næringens problemer.

Vi utelukker ikke at bakgrunnen for uttalelsen i Ålesund Rederiforening er *mangel på informasjon*, men vi er ikke villig til å ta skylden for det alene. De informasjonen som trengtes er lett tilgjengelig for den som ønsker å orientere seg. Norsildmels årsberetninger anbefales som god og nyttig lesning.

La meg så gå over til ganske kort å skissere Norsildmels plass i bildet. Jeg går ut fra det har interesse å fastslå hva som er Norsildmels oppgave. Hva har Norsildmel ansvar for? Og for oss har det betydning å slå fast, hva vi **ikke** har ansvar for.

Norsildmel står mellom produsentene og markedet, og fungerer som

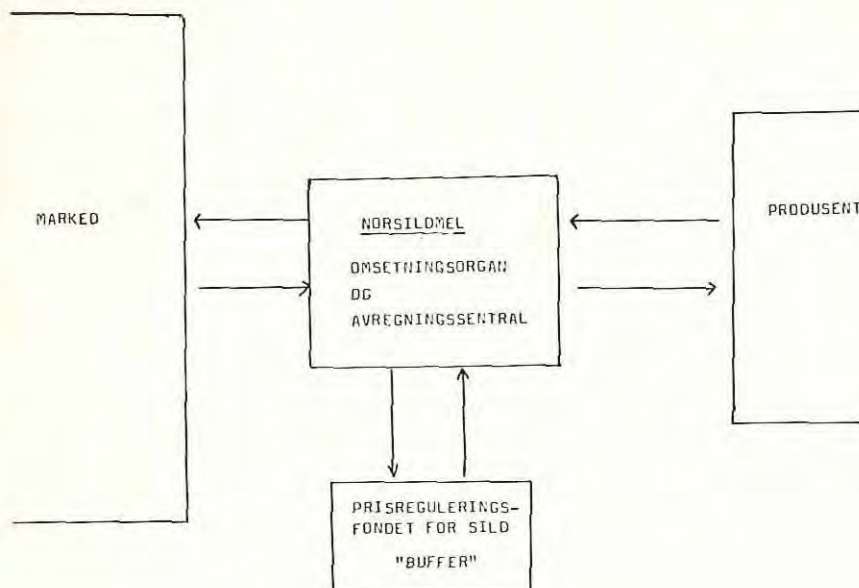
omsetningsorgan og avregnings-sentral.

Salgsregnskapet 1981

Norsildmels oppgave er som kjent å selge produktene mel og olje best mulig, og med lavest mulige kostnader.



NORSILDMEL - OMSETNINGSORGAN FOR NÆRINGEN.



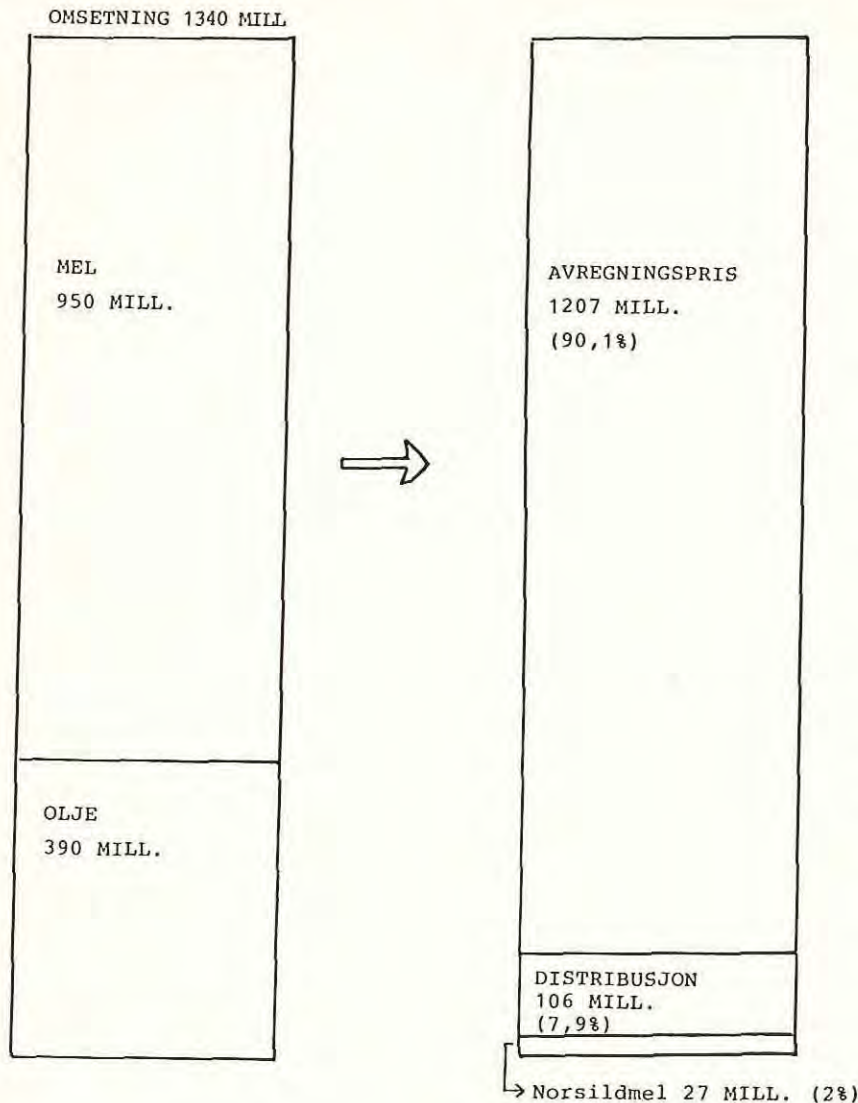
Norsildmels salgsregnskap for 1981 er ikke ferdig avsluttet og revidert, så jeg må ta det forbehold at dette er foreløpige tall. (Men det er da heller ikke detaljer som interesserer her). Hele kaken, det som er bragt inn fra markedet er på **1.340 mill. kroner**, herav utgjør melet 950 mill. og oljen 390 mill.

Hvor er det så blitt av disse pengene?

1.207 mill. kroner, dvs. 90,1%, er utbetalt fabrikkene som avregningspris. 106 mill., eller 7,9% er gått med til distribusjonskostnader. Det meste her er frakter. Ca. 27 mill. er disponert til direkte salgs- og administrasjonskostnader, Norsildmels såkalte 2%'s godtgjørelse.

Dermed er kaken brukt opp, og resultatet i salgsregnskapet er omkring null.

SALGSREGNSKAP 1981 (Foreløpige tall).



SALGSINNT EKTER	1340 MILL.
AVREGN.	1207
DISTRIBUSJON	106
2%	27
SALGSRESULTAT	0

Dette regnskapsresultat står **Norsildmel naturligvis ansvarlig for**. Vi er ansvarlig for at inntektene fra markedet er optimale. Vi er ansvarlig for at vi ikke betaler høyere frakt eller andre distribusjonskostnader enn nødvendig, og vi er ansvarlig for at vi administrerer så billig som mulig.

Når det derimot gjelder den store posten, **avregningspris til fisker**, fastsettes den som kjent av Styret for Prisreguleringsfondet for Sild, på basis av forhandlinger mellom industrien og

fiskerne, og på basis av Norges Fiskarlags støtteavtale med Staten, hvor man de siste år har fått en garantert minsteavregningspris.

Driftsresultatet for prisreguleringsfondet for sild

Så går vi videre til driftsresultatet for **Prisreguleringsfondet for Sild**, som bærer en del ytterligere og ganske

betydelige kostnader for næringen som helhet. Jeg gjør oppmerksom på at Norsildmels funksjon er å **føre regnskap** og være **forretningsfører** for fondet.

Utgiftene til lagringsgodtgjørelse ca. 15 mill., et fondstilskudd fra 1980 3,4 mill., NorSeaMink-tilskudd 4,2, strukturrasjonaliseringsutgifter 10,4 og klassifikasjon av fettprøveordningen 3 mill. og SSF 6,1 mill., og en svær post som heter renter på 27 mill.

Dette er utgiftene som er belastet fondet. Fondet har ikke hatt noen andre inntekter i form av avgifter enn de ca. 50 mill. som ble vedtatt i høst til reduksjon av avregningsprisen. Dette fordi fondet ikke kunne belastes med mer enn de 20 mill. som over støtteavtalen var bevilget som lån, og man ser da at årets underskudd i fondet er beregnet til ca. 20 mill.

Kommentarer til noen av postene:

- **Lagringsgodtgjørelse** til fabrikkene er resultat av avtalen mellom fiskerne og industrien og er fastsatt i prisbestemmelsene.

Hvor mye som påløper i lagringsgodtgjørelse avhenger av salgspolitikken. Enkelt sagt: Lagringsgodtgjørelsen kan reduseres til et minimum men næringen vil tape på det som følge av sterkt reduserte inntekter.

- **Renter, 27 mill.**

Behovet for kapital, og dermed nødvendigheten av å betale renter, er et resultat av avtaleverket mellom fiskerne og industrien. Norsildmel skal etter prisbestemmelsene gjøre opp med fabrikkene snarest mulig etter skipning. Vi gjør da også opp i løpet av 2-3 dager. Fra markedet kommer imidlertid ikke pengene inn før etter 20-30 dager, og denne omløpstiden krever da en kapital i nivået 150 mill. kroner.

Hertil kommer at Norsildmel i 1981 også har finansiert en del av underskuddet i fondet, idet likviditetslånene fra Staten ikke kommer inn like fort som underskuddet opparbeides.

Som kjent er der ingen egenkapital igjen i fondet. Det er negativt, fordi næringen har bevilget seg større inntekter enn markedet gir dekning for. Driftskapitalen må derfor nødvendigvis lånes. Og det koster renter.

Jeg vil gjerne understreke når det gjelder alle disse utgiftspostene at næringen ikke kan bli kvitt dem ved å hugge hodet av Norsildmel.

Regulering av fisket etter brisling i Skagerrak og Kattegat i 1982.

I medhold av §§ 1 og 37 i lov av 25. juni 1937 om silde- og brislingfiskeriene og kongelige resolusjoner av 17. januar 1964 og 8. januar 1971 har Fiskeridepartementet 22. desember 1981 bestemt:

§ 1

Det er forbudt å fiske brisling i Skagerrak og det nordlige Kattegat begrenset mot vest av en rett linje fra Hanstholmen fyr til 57°30' n.br. og 8° ø.l., derfra vestover langs 57°30' n.br. til 7° ø.l., og derfra nordover langs 7° ø.l. til norskekysten og mot sør av en rett linje gjennom Skagen fyr og Tistlarne fyr utenfor 4 n.mil av grunnlinjene fra den norske, svenske og danske kyst.

Uten hinder av forbudet i første ledd kan Fiskeridirektøren tillate fiske på et nærmere fastsatt kvantum brisling.

§ 2

Brislingfangster kan inneholde inntil 10% i vekt av sild som bifangst.

§ 3

Disse forskrifter trer i kraft 1. januar 1982.

Regulering av fisket etter sild i Norges økonomiske sone i Nordsjøen i 1982

I medhold av §§ 1, 37 og 38 i lov av 25. juni 1937 jfr. kgl.res. av 17. januar 1964 og kgl.res. av 8. januar 1971 har Fiskeridepartementet 22. desember 1981 fastsatt følgende forskrifter:

§ 1

Det er forbudt å fiske sild i Norges økonomiske sone mellom 62°11,2' n.br. og en rett linje fra Hanstholmen fyr til 57°30' n.br. og 8° ø.l. derfra vestover langs 57°30' n.br. til 7° ø.l. og derfra nordover langs 7° ø.l. til norskekysten. Unntatt fra dette forbud er fiske med håndsnøre til eget konsum.

§ 2

Uten hinder av forbudet i § 1 kan Fiskeridirektøren åpne for et fiske til eget konsum og agn, og tillate fiske av et avgrenset kvantum sild innenfor grunnlinjene i området beskrevet i § 1 første punktum.

Fiskeridirektøren kan fastsette nærmere regler om åpningsdato, kvoter, gjennomføring, minstemål m.v. for fisket nevnt under første ledd.

§ 3

Uten hinder av forbudet i § 1 kan brislingfangster til oppmaling inneholde inntil 10% i vekt av sild i hver landing, i andre fangster til oppmaling må vekten av innblandet sild ikke overstige 5% i hver landing.

§ 4

Disse forskrifter trer i kraft 1. januar 1982.

Forskrifter om regulering av fisket etter torsk med konvensjonelle redskaper i 1982.

Med heimel i §§ 4 og 6 i lov av 17. juni 1955 om saltvannsfiskerierne jfr. Kgl.res. av 17. januar 1964 har Fiskeridepartementet 23. desember 1981 fastsett:

§ 1

Det er forbode å driva fisket etter torsk med andre reiskap enn trål eller å ha fiskereiskap stående i sjøen for å fiska etter torsk i området nord om 62° n.br.:

- frå 1. til 10. januar 1982
- frå 2. til 18. april 1982, og i området nord om 67° n.br.

c) frå 2. juli til 1. august 1982.

d) frå 10. til 31. desember 1982.

For fiske etter torsk med snurrevad gjeld forbodet under bokstav a til og med 11. januar 1982 og under bokstav b til og med 19. april 1982.

Forbodet i periodane i første og andre ledd gjeld frå kl. 00.00 første dagen til kl. 24.00 den dagen forbodet held opp å gjelde

Reiskap som grunnar iver ikkje kan dragast innan forbodstidane tek til, skal dragst så snart råd er etter at verhindringa er over.

§ 2

Forbodet i § 1 gjeld óg sportsfiske på søn- og helgedagar.

Utan hinder av dette forbodet kan det likevel fiskast til eige konsum med stang og handsnøre. Fisket må avgrensast til dei kvanta av torsk som går med til eigen huslyd sin trong for fersk fisk i periodane nevnt i § 1. Fangst som nevnt i første ledd kan ikkje omseijast eller tilverkast for sal.

Fiske med juksa-maskin vert ikkje å rekna som handsnøre etter denne paragrafen.

Forskrifter om forbud mot bruk av rekefål i Nord-Trøndelag fylke.

I medhold av § 4 i lov av 17. juni 1955 om saltvannsfiskerierne og kgl. resolusjon av 17. januar 1964 har Fiskeridepartementet 23. desember 1981 bestemt:

I

Det er forbudt å bruke rekefål i følgende tidsrom og i følgende områder i Nord-Trøndelag fylke:

1. Hele året i Eiterfjorden, Nærøy kommunene, innenfor en linje trukket over fjorden fra høyeste punkt på Digermullen til Tømmerviken, sjøkart nr. 48.

2. I tidsrommet 1.1.–30.9 i Arnøyfjorden, Nærøy kommune, innenfor en linje trukket fra varden på Hestøya i sørlig retning til jernsøylen i Gildvangbukta, sjøkart nr. 48.

3. I tidsrommet 1.1.–31.3. i Lauvøyfjorden, Namsos og Fosnes kommuner, begrenset av en linje trukket fra Frøyvargårdens sjøhus på Elvalandet via Lyngholmen–Holvikneset–til Skjærsvika og over fjorden til Vedøy, sjøkart nr. 47.

4. Hele året i Knottenfjorden og Murs-teinsfjorden, Flatanger kommune, innenfor en linje trukket fra Mursteinshatten til Lindøygalten, derfra til nordligste punkt på Fæøy og videre fra sørligste punkt på Fæøy til sundet mellom fastlandet og Løvøy, sjøkart nr. 46.

II

Disse forskrifter trer i kraft 1. januar 1982 og gjelder til 31. desember 1982.

Forskrifter for refusjon av forsikringsutgifter for fiskere og fiskefartøyer – 1982.

I medhold av § 6 bokstav h i avtale av 16. desember 1981 mellom Norges Fiskerilag og Forbruker- og administrasjonsdepartementet om støtteiltak til fiskerinæringen for 1982, har Fiskeridepartementet 22. desember 1981 fastsatt følgende bestemmelser:

§1. Forskriftenes omfang.

a. Disse forskrifter gjelder norske merkeregistrerte fiskefartøyer som har dekket kaskoforsikring og betaler premie for slik forsikring.

b. Forskriftene gjelder videre alle fiskere tilsatt på norske merkeregistrerte fiskefartøyer for den del av overenskomst – tariffavtale som dekker mannskapenes gruppelevs- og/eller ulykkesforsikring. Med mannskaper menes her samtlige tilsatte ombord på fiske- eller fangstfartøyer, såvel befal som menige mannskaper. Også reder i stilling ombord omfattes av forskriftene. Mannskap er etter disse forskrifter også den som betjener enmannsbåt og som har sin hovedinntekt fra fiske. For å kunne komme inn under forsikringsdekningen i første ledd er det for slikt mannskap en betingelse at man ved krav om erstatning kan fremlegge dokumentasjon for aktivt fiske ved fiskeseddel.

c. Unntatt fra disse bestemmelser er fartøyer samt mannskap tilsatt på fartøyer som ikke leverer fangst gjennom eller med godkjenning av norsk salgslag.

§2. Bestemmelser for rett til kostnadsrefusjon av forsikringspremie til kaskoforsikring.

a. Forsikringsstaker (båteier)/hovedsmann må være innført i mannallets blad B. For forsikringsstaker/hovedsmann som er innført i mannallets blad A kreves at fartøyet er i drift sammenhengende minst 10 uker i året.

b. Forsikringen må være tegnet i norsk selskap, eller utenlandsk selskap representert i Norge.

§ 3. Bestemmelser for refusjon av forsikringspremie til kaskoforsikring.

a. For de første kr 10.000,00 av forsikringspremie refunderes 45%. For forsikringspremie utover kr 10.000,00 refunderes 25%.

b. Refusjon gjelder fiskefartøyenes netto forsikringspremie for 1982 med fratrukk av ristorno og eventuelle bonusordninger.

c. For årsforsikringer legges til grunn for beregningen den premie som er fastsatt for kommende forsikringsår med forfall før 15. april 1982. For nye forsikringer vedrørende nybygg og kjøp som tegnes i 1982 gjelder refusjonen den del av premien som gjelder for 1982. Overflytting fra et selskap til et annet selskap omfattes ikke av denne bestemmelse.

For fiske, sel- og småkvalfangst i fjerne farvann skal ved beregningen av refusjonspremien ikke medtas merpremier for disse fartøyer, jfr. Fiskeriatvalens § 6 bokstav g.

d. Bestemmelsene for refusjon av kaskoforsikringspremie omfatter ikke kaskointeresse.

d. F.G.U. påtar seg å refundere premien til de øvrige forsikringselskapene på grunnlag av innsendte lister over forsikrede fartøyer som har betalt premie for 1982.

§ 7. Andre bestemmelser.

a. Det forutsettes at beregningene vedrørende §§ 4, 5 og 6 inngår i rutine for selskapets årlige revisjon.

b. Refusjon av forsikringsutgifter er gjensatt for beskatning.

c. Fiskernes organisasjoner samt forsikringselskapene påtar seg å gi nødvendig informasjon til fiskerne.

§ 8. Disse forskrifter trer i kraft straks.

Eventuelle henvendelser vedrørende ordningen rettes til F.G.U., Trondheim (tlf. 075 29 680).

§ 4. Bestemmelser for behandling av refusjonsøknader for premie til kaskoforsikring – bruttokrav.

a. Forsikringselskapene sender søknadsskjemaer til sine forsikringstakere (båteiere), jfr. § 5. Forsikringstaker (båteier) fyller ut de nødvendige opplysnin-ger i søknadsskjemaet som deretter re- turneres forsikringselskapet. Når det gjelder bestemmelsene i § 2 pkt. a, skal disse bekreftes av fiskerettleder. I de kommuner som ikke har fiskerettleder skal kommunekasserer attestere søknaden. Søknadsskjemaet må sendes for- sikringselskapet snarest og senest innen 15. mai 1982.

b. Hvis forsikringstaker (båteier) ikke retur- nerer søknadsskjemaet innen 15. mai og etter at forsikringselskapet har purret 1 gang, mister vedkommende retten til premierufusjon. Dette gjelder ikke for ny forsikringer vedrørende nybygg og kjøp som tegnes i 1982. Disse mister retten til refusjon etter at søknadsskjema er til- sendt, og 1 mnd. etter at forsikringsel- skapet har purret 1 gang.

c. Ved mottagelse av søknaden fra forsik- ringstaker (båteier) plikter forsikringsel- skapet å påføre årlig premiebeløp, even- tuelt premie for 1982 (se § 3), som så skal danne grunnlag for refusjonskravet.

d. Etter beregning av refusjonskravet sen- des søknaden til Fiskernes Gjensidige Ulykkestrygdslag (senere kalt F.G.U.) som utbetaler refusjonsbeløpet direkte til forsikringstaker (båteier).

e. I de tilfeller forsikringstaker (båteier) selger fartøyet, eller forsikringen opphø- rer av andre grunner, plikter forsikring- staker (båteier) snarest å gi beskjed til F.G.U.

F.G.U. beregner og krever tilbakebetalt den refusjonsdel som ikke er forbrukt for den gjenværende del av forsikringsperi- oden som det er utbetalt refusjon for.

§ 5. Bestemmelser for behandling av refu- sjonsøknader for premie til kaskofor- sikring – nettokrav.

a. I de tilfeller forsikringselskapene sender nettokrav til forsikringstaker (båteier), sender selskapene bekreftelse på dette til F.G.U. Som bekreftelse skal benyttes de samme skjemaer som nevnt i § 4 a. Det benyttes ett skjema for hvert utsendt forfalt premiekrav. Forsikringselskape- ne fyller selv ut skjemaene, med unnlåt- else av nødvendig bekreftelse, og sen- der skjemaene til F.G.U. For nytegnede forsikringer sendes søknadene fortløp- ende til F.G.U.

b. F.G.U. overfører refusjonsbeløpene di- rekte til selskapene.

c. I de tilfeller forsikringstaker unnlat- er å betale forsikringen, eller forsikringen opphører av andre grunner, plikter sel- skapene å tilbakebetale mottatt refusjon til F.G.U., jfr. § 4 e.

§ 6. Bestemmelser for refusjon av premie- tariffpliktige forsikringer, jfr. § 1, bok- stav b.

a. Refusjonen skal utgjøre kr 485, pr. mann tilsatt på fartøyet for 1982. For fartøyer som drifter bare deler av året skal det refunderes en forholdsmessig premie- andel.

b. Den samlede premierufusjon etter bok- stav a, kr 10.200.000,— overføres F.G.U.

c. F.G.U. og De gjensidige båttrygdslag sender krav på pakkeforsikringen for 1982 fratrukket berettiget refusjon til den enkelte båteier, jfr. bokstav a.

Forskrifter om regulering av vinterloddefisket i Barentshavet i 1982.

I medhold av §§ 10, 10a og 10b i lov av 16. juni 1972 om regulering av deltagelsen i fisket, jfr. kgl.res. av 8. september 1972, § 5 i lov av 20. april 1951 om fiske med trål, jfr. kgl.res. av 11. januar 1974 og § 4 i lov av 17. juni 1955 om saltvannsfiskerierne, jfr. kgl.res. av 17. januar 1964, har Fiskeridepartementet 21. desember 1981 bestemt:

§ 1

Det er forbudt å fiske lodde i det nordøstlige Atlanterhav og i Barentshavet.

Uten hinder av forbudet i første ledd kan det fra 12. januar til 1. mai fiskes inntil 5.620.000 hl lodde i Barentshavet. Av totalkvantumet avsettes 4.520.000 hl til fartøy som fisker med snurpenot, og 1.100.000 hl til fartøy som fisker med trål.

Fiskeridirektøren kan fastsette forbud mot loddefiske i nærmere avgrensede deler av norsk økonomisk sone, dersom bestandsmessige hensyn tilsier det.

§ 2

Av det i § 1 fastsatte kvantum kan fartøy som fisker med trål fiske følgende kvanta:

1. Trålere med lastekapasitet mindre enn 1.000 hl: 8.500 hl
2. Trålere med lastekapasitet mellom 1.000 hl og 1.499 hl: 10.000 hl
3. Trålere med lastekapasitet mellom 1.500 hl og 1.999 hl: 11.500 hl
4. Trålere med lastekapasitet 2.000 hl eller større: 13.000 hl

Det i § 1 fastsatte kvantum til fartøy som fisker med snurpenot, fordeles av Fiskeridi-

rektøren på de deltagende fartøy etter følgende fordelingsnøkkel:

1.000 hl + 40% av tillatt lastekapasitet inntil 4.000 hl + 20% av den lastekapasitet som overstiger 4.000 hl inntil 6.000 hl. + 10% av den lastekapasitet som overstiger 6.000 hl inntil 10.000 hl og + 5% av den lastekapasitet som overstiger 10.000 hl.

Fartøyets samlede vinterloddevote finnes ved å multiplisere den kvote (basiskvote) som fremkommer etter nevnte fordelingsnøkkel med den faktor en får ved å dividere totalkvoten for snurperer med summen av alle deltagende snurperes basiskvote.

Fiskeridirektøren kan fordele eventuelle udisponerte kvanta fortrinnsvis for konsumformål.

§ 3

Fartøy som ønsker å delta i fisket må snarest og senest innen 29. desember melde seg til Feilsildfiskernes Salgslag, Trondheim, eller Noregs Sildesalslag, Bergen.

Det er forbudt for uinnmeldte fartøy å delta i fisket.

Snurperer og trålere som ikke har påbegynt fisket innen 1. mars vil ikke kunne delta i fisket.

Fiskeridirektøren kan i særlige tilfelle dispensere fra bestemmelsen i tredje ledd.

§ 4

Ingen fartøy kan levere større fangstmengde pr. tur enn fastsatt i vedkommendes konsesjonsvilkår eller i medhold av annet

Forskrifter om regulering av fisket etter brisling i Nordsjøen i 1982.

I medhold av §§ 1 og 37 i lov av 25. juni 1937 om sild- og brislingfiskerierne, jfr. kgl.res. av 17. januar 1964 og §§ 10a i lov av 16. juni 1972 om regulering av deltagelsen i fisket, jfr. kgl.res. av 8. september 1972, har Fiskeridepartementet 22. desember 1981 bestemt:

§ 1

Det er forbudt å fiske brisling i Nordsjøen begrenset i øst av en rett linje fra Hansholmen fyr til 57°30' n.br. og 8° ø.l. derfra vestover langs 57°30' n.br. til 7° ø.l. og derfra nordover langs 7° ø.l. til norskekysten.

Uten hinder av forbudet i første ledd kan norske fartøyer fiske inntil 60.000 tonn brisling i EF-sonen i Nordsjøen fra 4. januar kl. 00.00.

Fiskeridirektøren kan stoppe fisket når kvoten som nevnt i annet ledd er beregnet oppfisket.

§ 2

De deltagende fartøyers turkvote fastsettes til 2.000 hl. + 40% av tillatt lastekapasitet inntil 10.000 hl.

Turkvoten fastsatt etter første ledd trer ut av kraft i den tid salgslagene fastsetter lavere turkvoter i medhold av § 5 i lov av 14. desember 1951 om omsetning av råfisk.

§ 3

Fartøy som vil delta i fisket må snarest og senest innen 29. desember 1981 melde seg til Noregs Sildesalslag, Bergen eller Feilsildfiskernes Salgslag, Trondheim.

Det er forbudt for uinnmeldte fartøy å delta i fisket.

§ 4

Brislingfangster kan inneholde 10% sild som bifangst.

§ 5

Fiskeridirektøren kan gi nærmere forskrifter om gjennomføring og utfylling av bestemmelsene i disse forskrifter, herunder fastsette utsetningsstopp og pålegge fartøy plikt til å melde fra om utseiling fra havn og gi fangstmeldinger på feltet.

§ 6

Uaktsom eller forsettlig overtredelse av bestemmelser gitt i eller i medhold av disse forskrifter straffes med bøter i henhold til § 80 i lov av 25. juni 1937 om sild- og brislingfiskerierne og § 11 i lov av 16. juni 1972 om regulering av deltagelsen i fisket.

§ 7

Disse forskrifter trer i kraft straks.

eller tredje ledd i denne paragraf. På siste tur kan fartøy likevel innenfor rammen av sin totalvøte laste inntil faktisk lastekapasitet. Lastekapasiteten for trålere og snurpere under 90 fot l.l. som deltar i vinterloddefiske, fastsettes av Fiskeridirektøren på grunnlag av største levert enkeltfangst av enten lodde, øyepål eller tobis i ett år av årene 1979, 1980 eller 1981.

Fiskeridirektøren fastsettes lastekapasiteten for fartøy under 90 fot l.l. som ikke har deltatt i fiske som nevnt i foregående ledd, på basis av beregnet volum av fartøyets lasterom.

§ 5

Det kvantum det enkelte fartøy er gitt tillatelse til å fiske, kan ikke overføres til annet fartøy.

Fiskeridirektøren kan ved forlis, havari o.l. dispensere fra forbudet i første ledd.

§ 6

Det er forbudt å fiske eller beholde om bord lodde som ikke har en lengde på minst 11 cm.

Uten hinder av forbudet i første ledd kan inntil 10% i antall av hver landing bestå av undermåls lodde.

§ 7

Fiskeridirektøren kan gi nærmere forskrifter om gjennomføring og utfylling av reglene i disse forskrifter.

§ 8

Det er forbudt å føre i land eller omsette lodde som er fanget i strid med bestemmelser gitt i eller i medhold av disse forskrifter.

§ 9

Uaktsom eller forsettlig overtredelse av bestemmelser gitt i eller i medhold av disse

forskrifter straffes med bøter i henhold til § 69 i lov av 17. juni 1955 om saltvannsfiskerierne og § 11 i lov av 16. juni 1972 om regulering av deltagelsen i fisket.

§ 10

Disse forskrifter trer i kraft straks.

Fartøy som er gitt tillatelse til å drive fiske med trål som også omfatter fiske etter torsk nord for 62° n.br., men som ikke er tildelt kvote av torsk nord for 67° n.br. (jfr. §§ 2 og 8 i kgl.res. av 28. april 1978), kan ikke drive direkte trålfiske etter torsk nord for 62° n.br. i de tidsrom som er nevnt i tredje ledd i denne paragraf.

§ 6

Det er forbudt å føre i land eller omsette torsk som er fanget i strid med disse forskrifter eller bestemmelser gitt i medhold av forskriftene. Likeledes er det forbudt å overskride kvoter fastsatt i henhold til disse forskrifter.

Uten hinder av forbudet i første ledd annet punktum kan det ved trålfiske etter sei, blåkveite og uer tas bifangster av torsk med totalt inntil 10% i vekt av fangsten i hver landing. Ved fiske etter flyndre nord for 73° n.br. og vest for 30° ø.l. kan det tas bifangster av torsk med totalt inntil 25% i vekt av fangsten av flyndre i hver landing. Torsk tatt som bifangst i hysefiske kommer i fradrag på fartøyets torskekvote.

§ 7

Det er forbudt å drive fiske med trål innenfor 12 nautiske mil nord for 62° n.br. 10. og 11. januar og 18. og 19. april 1982 og nord for 67° n.br. 1. og 2. august og 31. desember 1982 og 1. januar 1983.

§ 8

Fiskeridirektøren kan gi nærmere forskrifter og gjennomføring og utfylling av reglene i disse forskrifter.

§ 9

Disse forskrifter gjelder for fiske som utøves i Norges økonomiske sone nord for 62° n.br. og i området utenfor Norges økonomiske

sone mellom 11° v.l. og 63° o.l. nord for en linje trukket fra 11° v.l. og 63° n.br. rettvisende øst til 4° v.l., derfra rettvisende sør til 62° n.br. og derfra rettvisende øst til norskekysten.

§ 10

Disse forskrifter trer i kraft 1. januar 1982.

Forskrifter om regulering av trålfiske etter torsk nord for 62° n.br. i 1982

I medhold av §§ 1 og 4 i lov av 7. juni 1955 om saltvannsfiskeriene og kgl.res. av 17. januar 1964, § 5 i lov av 20. april 1951 om fiske med trål og kgl.res. av 11. januar 1971 og §§ 10, 10a og 10b i lova av 16. juni 1972 om regulering av deltagelsen i fisket har Fiskeridepartementet 23. desember 1981 bestemt:

§ 1

Ingen kan delta i fisket etter torsk med trål nord for 62° n.br. uten at vedkommende fartøy på forhånd er registrert hos Fiskeridirektøren.

For å kunne registreres må fartøyet ha trållatløse etter § 2 første ledd nr. 1 eller nr. 2 i forskrifter av 28. april 1978 om tilløse til å drive fiske med trål, jfr. lov av 20. april 1951 om fiske med trål.

§ 2

Fartøy som er registrert etter § 1 kan nord for 62° n.br. ikke fiske mer torsk enn følgende kvanta:

- | | |
|---|---------------------------|
| 1. Ferskfisktrålere over 250 BRT og 115' l.l. | tonn rund vekt pr. fartøy |
| | 631 |
| 2. Rundfrysetrålere over 40 BRT | 789 |
| 3. Saltfisktrålere | 764 |
| 4. Fabrikkrålere | 965 |

Fiskeridirektøren avgjør under hvilken gruppe det enkelte registrerte trålfartøy hører.

§ 3

Fiskeridirektøren kan fordele et kvantum på inntil 2.000 tonn rund vekt til fartøyer i de fjerbåtsrederier innen ferskfisk og rundfry-

setrålertiåten som har deltatt i kapasitetsnedbygging av trålertiåten etter Fiskeridepartementets retningslinjer.

Fiskeridirektøren kan samtykke i at fartøys kvote kan fiskes av annet fartøy som er tildelt kvote.

§ 4

20% eller mer av årskvoten for ferskfisktrålere under § 2 nr. 1 skal fiskes etter 1. september 1982. Fiskeridirektøren kan dispensere fra denne bestemmelse for enbåtsrederi.

§ 5

Trålfartøyer under 150 BRT kan maksimalt fiske 125 tonn torsk rund vekt.

Trålfartøyer på 150 BRT og derover inntil 250 BRT eller inntil 115' l.l. og fartøyer over sistnevnte størrelsesgrense som driver annet fiske i kombinasjon med trålfiske kan Fiskeridirektøren maksimalt tildele en kvote på 75% av den fartøyskvote som er tildelt ferskfisktrålerne over 250 BRT og 115' l.l. etter § 2 nr. 1. Ved fasissettelse av kvotene for disse fartøyer kan det tas hensyn til fartøys størrelse tidligere deltagelse, alternative driftsmuligheter samt de fasisatte konsesjonsvilkår for vedkommende fartøy.

De trålfartøyer som blir tildelt kvote i henhold til første og annet ledd kan ikke drive trålfiske nord for 62° n.br. i tiden fra og med 1. januar til og med 10. januar 1982 og fra og med 2. april til og med 18. april og nord for 67° n.br. i tiden fra og med 2. juli til og med 1. august 1982 og fra og med 10. desember til og med 31. desember 1982. Fiskeridirektøren kan i særlige tilfelle gjøre unntak fra forbudet i dette ledd.

Forbud mot sildefiske med bundne redskaper i Hopavågen, Agdenes kommune, Sør-Trøndelag fylke.

I medhold av § 37 i lov av 25. juni 1937 om silde- og brisingfiskeriene og Kgl.res. av 17. januar 1964 har Fiskeridepartementet 30. desember 1981 bestemt:

§ 1

Det er forbudt å drive sildefiske med bundne redskaper i Hopavågen, Agdenes kommune, Sør-Trøndelag fylke. Unntatt fra forbudet er fiske som er nødvendig for vitenskapelige undersøkelser.

§ 2

Denne forskrift trer i kraft 1. januar 1982 og gjelder til 31. desember 1983.

Stogg i fisket etter norsk vårgytande sild nord om Stad.

Med heimel i § 2 i kgl.res. av 12. juni 1981 har Fiskeridirektøren den 21. desember 1981 fastsatt desse føresegnene:

§ 1

Fisket etter norsk vårgytande sild nord for Stad (62°11,2' N) vert stogga frå mandag 21. desember 1981 kl. 24.00.

§ 2

Desse føresegnene tek til å gjelda straks.

Regulering av fiske etter sild i Skagerrak og Kattegat i 1982.

I medhold av §§ 1 og 37 i lov av 25. juni 1937 om silde- og brisingfiskeriene og kgl.res. av 17. januar 1964 og 8. januar 1971 har Fiskeridepartementet 22. desember 1981 fastsatt følgende forskrifter:

§ 1

I Skagerrak og det nordlige Kattegat begrenset mot vest av en rett linje fra Hørsholmen fyr til 57°30' n.br. og 8° ø.l. og derfra vestover langs 57°30' n.br. til 7° ø.l. og derfra nordover langs 7° ø.l. til norskekysten og mot sør av en rett linje gjennom Skagens fyr og Tistlarna fyr utenfor 4 n. mil av de svenske og danske grunnlinjene og utenfor 2 n. mil av den norske grunnlinjen er det forbudt å fiske sild.

§ 2

Uten hinder av § 1 kan Fiskeridirektøren tillate fiske av et nærmere fastsatt kvantum sild.

Ved fiske i medhold av første ledd er det forbudt å oppta av sjøen, låssette, omsette eller anvende siidefangster som inneholder vesentlige mengder småsild. Som småsild regnes etter denne bestemmelse sild under 18 cm. Sildens lengde måles fra snutespissen til enden av halens ytterste sporer. Uten hinder av bestemmelsene i annet ledd kan landinger av sild inneholde inntil 10% i vekt av sild som er undermåls.

§ 3

Ved fiske etter brising er det forbudt å ha mer enn 10% sild i vekt av fangsten ombord og ved landing eller i deler av fangsten på

§ 4

Fiskeridirektøren kan fastsette regler for prøvetaking og kontroll av fangster.

§ 5

Disse forskrifter trer i kraft 1. januar 1982.

Regulering av rekrefiske ved Grønland i 1982.

I medhold av paragrafene 1 og 4 i lov av 17. juni 1955 om saltvannsfiskeriene og kgl.res. av 17. januar 1964 har Fiskeridepartementet 30. desember 1981 bestemt:

§ 1

Det er inntil videre i 1982 forbudt å fiske reker ved Vest-Grønland (NAFO-området 0 og 1) og i EF-sonen ved Østgrønland (ICES-område XIV).

§ 2

Disse forskrifter trer i kraft straks.

Forskrifter om forbud mot bruk av notredskaper i Lindåspollene, Lindås kommune, Hordaland.

I medhold av §§ 2 og 4 i lov av 17. juni 1955 om saltvannsfiskeriene og § 37 i lov av 25. juni 1937 om sild- og brislingfiskeriene og kgl.res. av 17. januar 1964, har Fiskeridepartementet den 30. desember 1981 bestemt:

§ 1

Det er forbudt å bruke notredskaper i Lindåspollene i området innenfor Lindåstraumen og Lurestraumen (Straumsosen, Spjeldnesosen og Fjellangenvågen) i Lindås kommune, Hordaland fylke.

Unntatt fra forbudet er Fiskeridirektoratets havforskningsinstitutt's bruk av snurpenot til vitenskapelige undersøkelser og praktiske fiskeforsøk.

§ 2

Denne forskrift trer i kraft 1. januar 1982 og gjelder inntil 31. desember 1986.

Regulering av fisket etter sild nord for Stad i 1982.

Med heimel i §§ 1, 37 og 38 i lov av 25. juni 1937 om silde- og brislingfiskeria og kongelige resolusjonar av 17. januar 1964 og 8. januar 1971 har Fiskeridepartementet i dag fastsett følgjande forskrifter:

§ 5

Fiskeridirektøren kan fastsetje nærmare forskrifter om gjennomføring og utfylling av reglane i desse forskriftene.

§ 6

Desse forskriftene gjeld frå 1. januar 1982.

§ 1

Det er forbode å fange, føre i land eller omseije sild av noko slag og storleik nord for Stad (Bukketjuvane 62°11,2' n.br).

§ 2

Utan hinder av forbodet i § 1 kan ein innanfor grunnlinene nord for 62°11,2' n.br. fiske sild med garn til eige bruk av agn. Dette fisket kan berre drivast av fiskarar som er førte på blad a eller b i fiskarmanntallet, og berre med eitt fiskeriregistrert farty og ikkje meir enn to fastståande garn men ei samla lengde på inntil 60 meter.

Utan hinder av forbodet i § 1 kan ein fiske sild med handsnøre (hekling) til eige konsum og for eige bruk av agn.

Fiskeridirektøren kan gi løyve til fiske i samband med vitenskaplege undersøkingar.

§ 3

Fiskeridirektøren kan gi løyve til omsetjing av sild tatt som bifangst under anna fiske. Det kan fastsetjast nærmare vilkår for omsetjing av slike fangstar.

§ 4

Utan hinder av forbodet i § 1 kan brislingfangstar ha inntil 50% sild som bifangst rekna etter rommål.

Regulering av fisket etter makrell i Nordsjøen og Skagerrak i 1982.

Med heimel i § 4 jfr. § 1 i lov av 17. juni 1955 om saltvassfiskeria og kgl.res. av 17. januar 1964 har Fiskeridepartementet 23. desember 1981 fastsett følgjande:

§ 1

Norske farty kan ikkje fiske makrell til oppmalning eller menneskjemat i Noregs økonomiske sone, i EF-sona i Nordsjøen eller Skagerrak avgrensa i aust av ei rett line mellom Skagen fyr og Tistlarna fyr. Utan hinder av forbodet i første ledd kan farty under 90 fot største lengde fiske makrell til menneskjemat, når det ikkje blir nytta ringnot.

§ 2

Utan hinder av forbodet i § 1 kan silde- og brislingfangstar ha iblanda inntil 20 prosent makrell i vekt av fangsten pr. tur utan å vere i strid med desse forskriftene.

§ 3

Desse forskriftene gjeld óg hestemakrell.

§ 4

Desse forskriftene gjeld frå 1. januar 1982.

Det er **næringens** kostnader, kostnader som må betales på ett eller annet ledd. Det koster penger å lagre, lagringen må finansieres. Driftskapital koster penger. Tallene blir store fordi disse kostnadene er **sentralisert** gjennom sildefondet og bokføres av Norsildmel. Under et annet system ville akkurat de samme kostnadene (og antagelig større kostnader) bli fordelt utover til fabrikkene og fiskerne. Hvis man lot industrien bære lagrings- og rentekostnadene så ville jo det tilsvarende forverre lønnsomheten i industrien, noe som vel måtte gå ut over den pris de kan betale for råstoffet.

Hva bruker Norsildmel de to prosentene til?

La oss så kort se på hva Norsildmels 2%'s godtgjørelse går til. Illustrasjonen viser totalt 27 mill. som utgjør 2% for 1981. Av dette er 14 mill. salgskostnader, dvs. agentprovisjon og kontroll og prøve, bankkostnader, internasjonalt samarbeid, m.v. Selve administrasjonen koster 11 mill. Der er 2 mill. som ikke vil bli benyttet og som lånes tilbake til fondet.

Kostnadene redusert de siste årene

Det har ikke vært nevneverdig stigning i kostnadene i årene fra 1976 til 1981. Tvertimot har man redusert kostnadene i forhold til årene 1977, 78, 79. Og dette er i **løpende kroner**. Det er altså tale om betydelige kostnadsbesparelser når man tar hensyn til pris- og lønnsstigningen.

Som jeg sa, næringen kan ikke bli kvitt kostnader ved å kvitte seg med Norsildmel, eller ved å dele salget på flere salgsorganer. Det sannsynlige er at **kostnadene** vil øke hvis de samme funksjoner skal utføres av flere mindre organisasjoner.

Større inntekter ved flere salgsorganer?

Kan man så oppnå større **inntekter** ved å opprette flere salgsorganer, eller la hver enkelt produsent selge sine produkter? Dette spørsmål lar vi utstå

PRISREGULERINGSFONDET 1981 (Foreløpige tall)

UTGIFTER	"INNETEKTER"
Lagrings- godtgjørelse 15 Mill	PRISREGULERINGS- AVGIFT 50 Mill
Fondstilsk. 1980 3,4 Mill	
NorSeaMink-till. 4,2 Mill	
Strukturassj. 10,4 Mill	
Klass. og fettp. 3 Mill	
SSF 6,1 Mill	
RENTER (nto) 27 Mill	

Fra SALGSREGNSKAP	0 Mill
FONDETS "INNETEKTER"	50 "
FONDETS UTGIFTER	-70 "
ÅRETS UNDERSKUDD	<u>-20 Mill</u>

til Ole Enger og Bernt Vedeler har redegjort for henholdsvis mel- og oljemarkedet, og hvordan disse markeder fungerer. Man må iallefall studere disse markeder før man kan ha noen mening om de spørsmål som ble reist i Ålesund Rederiforening.

Noen konklusjoner

1 Det kan ikke ventes at **markedet** vil løse næringens problemer, uansett hvordan man organiserer salget.

Markedsprisen antas å ville stige langsommere enn kostnadene med den nåværende struktur i næringen.

2 Hvis fiskerne med den nåværende flåtestruktur skal få bedret sine kår må de således få pengene enten fra industrien eller fra staten.
- **Industrien** har vel ikke noe å gi fra seg.

- Hva man i fremtiden kan få fra **staten** er vel i beste fall usikkert.

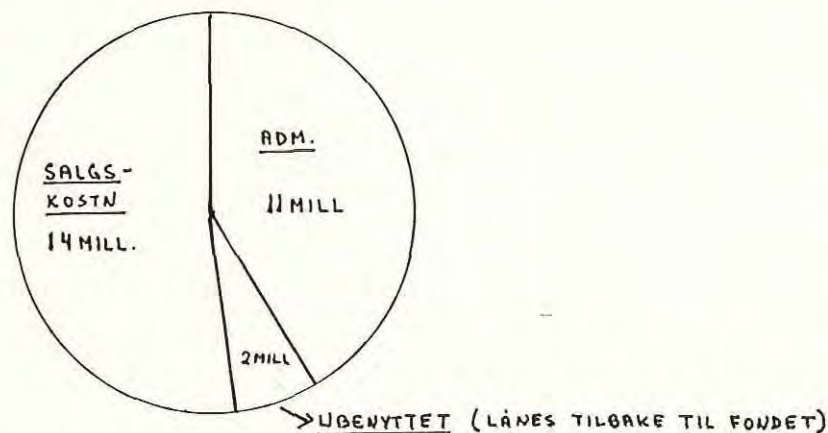
3 Ved beregninger foretatt ved Handelshøyskolen og Chr. Michelsens Institutt er det konstatert at kostnadene totalt kan reduseres med

Fiskets Gang

NORSILDMEL'S ADMINISTRASJONSKOSTNADER

1981

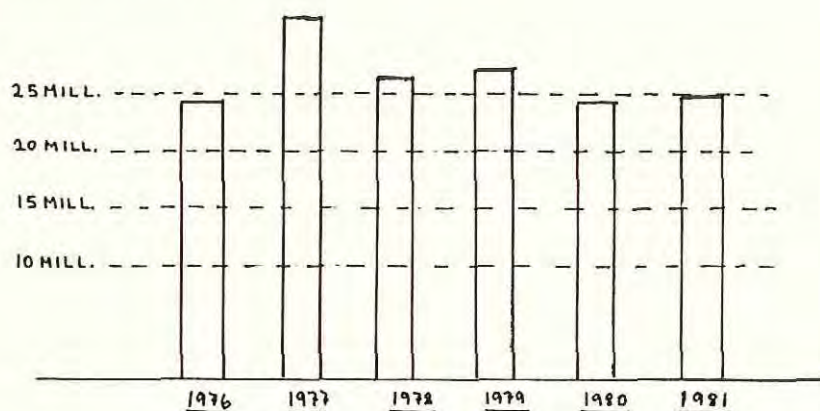
ADM. GODT. GJ. 27 MILL



SALGSKOSTN.:

AGENTPROV.
KONTROLL OG PRØVE
BANK KOSTN.
FEO, IAFMM

KOSTNADSUTVIKLING:



3-400 mill. pr år, dersom man klarer å tilpasse kapasiteten i flåten og i industrien til ressursgrunnlaget.

4 Hva gjør man så?

– Man kan la være å gjøre noenting og la kapasitetstilpasningen komme som følge av markedskreftene. (Konkurser).

– Eller man kan forsøke å dempe virkninger av markedskreftene og styre utviklingen. Dette krever et sterkt engasjement fra næringens

side, og et konstruktivt samarbeid med staten. – Det er lite staten kan gjøre uten en plan fra næringens side.

Det bør være en hovedoppgave for Fiskebåtredernes Forbund å engasjere seg sterkt i denne sak. Det er spørsmål om ikke tiden for debatter i de store fora snart bør være forbi, og man må komme over til mer konstruktiv handling.

Verdi av utførsel av fisk og fiskeprodukter, selfangst- og hvalfangstprodukter november 1981

Jan.–nov.
1981
kr. 1 000

Fisk og fiskeprodukter

Fisk, krepsdyr og bløtdyr	3 408 969
Fisk, krepsdyr og bløtdyr, tilberedt eller konserveret	808 392
Sildolje og annen fiskeolje	234 367
Tran (herunder haitran og høyvitaminholdig tran og olje)	46 679
Herdet fett (fra fisk og sjøpattedyr)	157 344
Mjøl og pulver av fisk, krepsdyr eller bløtdyr	739 899
Tang- og taremjøl	4 291
Andre fiskeprodukter	79 661
I alt	5 479 602

I alt januar-nov. 1980 4 652 393

Hvalfangstprodukter:

Hvalkjøtt	7 957
Hvalolje	—
Sperm- og bottlenoseolje	1 504
Hvalkjøttekstrakt	—
Kjøttmjøl	—
Andre hvalfangstprodukter	1 611
I alt	11 072

I alt januar-nov. 1980 10 684

Selfangstprodukter:

Selolje	10
Rå og beredte pelsskinn av sel, kobbe eller klappmyss	43 426
I alt	43 436

I alt januar-nov. 1980 47 437

– Vi må vurdere om salsordninga fungerer

Av Knut Vartdal

Eg er ein av dei som er komen i søkjelyset i forbindelse med debatten i Ålesund Rederiforening, og det klart at også eg får høve til å grunngi litt nærare dei synspunkt som eg har og kvifor eg gjekk ut med dei synspunkta som eg gjorde på generalforsamlinga i Ålesund Rederiforening. Det er klart at eg ikkje heftar for dei overskrifter og dei kommentarer som enkelte har knytta til mitt navn. Eg heftar for det **eg** sa, og det skal eg gjenta her. Og så får eg håpa vi får ein sakleg debatt av dette.

Utgangspunktet for at eg reiste dette spørsmålet, er at ein del folk tydelegvis har fått det inntrykk at problema i ringnotnæringa er over. No ser det lyst ut, no går det rette vegen framover.

Vi som driv båtane, og har kontakt med dei som er ombord i båtane, er begynt å føle dette på kroppen på ein heilt annan måte enn det som av og til har kome fram på seminar o.l.; at no er det blitt gjort så mykje at problema er slutt. Eg skal illustrere med eit eksempel:

Det vi har å tilby våre folk som skal ut å fiske vinterlodde på ein båt på 6.000 hl. Når det gjeld den prisutviklinga som vi kan tilby våre mannskap, så var prisen basic 6% fett i -81 kr 33,35. Den pris vi får i starten på året -82 i følgje fiskerivisene, Fiskaren i sist nr., er

30,35. Dette er ein nedgang i løpande prisar på akkurat 3 kroner eller tilsvarende 9%. Frå 1981 til 1982 har vi i dette landet hatt ei prisauke på 14%. Det tyder at 81-prisen er samanliknbar med 82-prisen i realpris, og vi har då ein prisnedgang på 20,2% i faste prisar! Og det er det som tyder noko for dei som skal kjøpe mat og leve; for det er det lottane skal brukast till!

Eg kan også, med det same eg held på med prisane, ta med at det har vore diskusjon om realprisane på fisk har gått opp eller ned. Her er eg heilt enig med Ankjær Jensen i at det er avhengig av kva år ein vel. Og vel ein 1974, som var eit godt år, er eg heilt enig. Då får ein ein dramatisk prisnedgang i faste prisar. Men o.k., la 1974 ligge og la oss gå på 1979. Set vi 79 til 100, er prisane i 1981 gått ned med 4%. Men frå -82 får vi, avhengig av samansetjinga av kvantum sommar- og vinterlodde, fangstfelt og slike ting, ein ytterlegare nedgang slik at vi i beste fall har att 80% av den prisen vi hadde i 1979.

Når det gjeld omkostningane, vil eg understreke at eg siktar til alle typar omkostningar, ikkje berre salsomkostningane. Det som elles er ganske interessant, er at eg har sagt lite tidligare, og skal sei lite no, om Norsildmel sel godt eller dårleg. Og langt

mindre skal eg sei om det bør avviklast eller ikkje. Men når både Norsildmel og professor Terje Hansen hevdar at Norsildmel sel så svært godt, må eg få lov å knytte eit par bemerkningar til dette.

Eg har tidlegare meint at slik varene er, produksjonstrukturen og kjøpestrukturen er, er det rett å ha sentralisert eksport av mjøl og olje. Ei oppsplitting kunne føre til at folk odlegg for kvarandre – og det er klart at dette er argument som framleis gjeld.

Men dermed kan ein ikkje slå seg på brystet og sei at alt er berre bra. Faren med eit monopol er, og det treng ein ikkje gå utom fiskerinæringa for å finne, at det er vanskeleg for utanforståande og for dei som er berørt, å vurdere om det arbeider godt eller dårleg. Det er lett for å stivne til og bli svært ømfindleg for kritikk. Dei bevis Norsildmel, og professor Terje Hansen, hittil har lagt fram om dei sel godt eller dårleg, er ikkje noko bevis.

Det er naturleg at gode sal i ein relativt kort periode blir trekt fram. Professor Terje Hansen, som elles har gjort svært mykje godt arbeid når det gjeld utgreiingar i sildnæringa- og eg er ein av dei som har vore mest enig med han- skriv i Fiskaren 18. desember at han har samanlikna prisane til Norsildmel i 1979 og i dei første 8 månadane i 1981. Og så sier han: «sjølv om eg ikkje veit noko når det gjeld olje, verkar kritikken mot Norsildmel umiddelbart heilt uforståeleg.»

Eg har ikkje reist nokon kritikk mot Norsildmel. Eg har tillete meg å sei at i heile etterkrigstida har vi hatt ei ordning, og at tida no kanskje er inne til at vi vurderer om den ordninga fungerer eller ikkje. Eg har stilt ein del spørsmål. Eg har ikkje sagt at Norsildmel sel godt eller dårleg. Eg vil ikkje sei at dei sel dårleg, like lite som eg utan vidare godtek at dei sel godt. Det er kun ein nøytral instans som kan vurdere om



Tre av forgrunnsfigurane under debatten på representantskapsmøte i Fiskebåtredernes Forbund. Frå venstre Ole Strand, Knut Vartdal og Roar Wolslad.

Fremst styret, bak dirigentbordet under møtet i Ålesund.

systemet har fungert godt hittil, og om det er dette systemet vi bør satse på framover. Derfor vil eg og føye til – i ein parantes – at eg ikkje trur at det utval som styret foreslår – som eg sit i sjølv og derfor kan eg sei det, – er kompetent til å vurdere problema. Eg trur det vil være naturleg at ein får profesjonelle marknadsføringsfolk til å føreta den vurderinga.

Elles, og det er svært vesentleg for meg å understreke, det var ikkje og det har aldri vore min ide at alle førti sildoljefabrikkar skal selge for seg. Her er det ein blir tillagt argument ein ikkje har hatt. Det eg har sagt ein bør vurdere, er om ei Nordic Group løysing er eit alternativ også for sildolje og sildemjøl.

Elles har eg tenkt på det forhold at vi har fått eit system med sildefondet der det har vore alt for lett, og det har vi fått stadfest i det Ankjær Jensen sa om skjult kalkyle, å hengje utgiftspostar på sildefondet – og på den måten lure seg sjølv. Men vi får berre det resultat at det blir fiskaren som svir til slutt. Resultatet av denne «drar du den, så drar du den» – mentaliteten blir at utgifter som skulle vore plassert andre stader, vert hengde på fondet. Og det har til slutt same effekt, det verkar inn på fiskaren sin pris. Vi har avgifter til Norsildmel, 27 millioner, i seg sjølv ikkje så mykje men det er jo ein relativt stor sum i salspris.

Tilskott til SSF. Vi har argument her for at det er voldsomt fornuftig brukte pengar, men det får andre uttale seg om. Vi har tilskot til sildemjølkkontrollen, klassifisering- og føitprøveordning, renter og lagergodtgjersler til fabrikkane. Det er klart at når ein samanliknar salsprisane her med dei som Danmark har, som sel relativt hurtig, må vi være klar over at dei får langt lavare renter og lagergodtgjerslekostnader enn vi får. Vi har strukturrasjonaliseringsfondet til industrien, og summen av desse postane blir mange kr på hl. Og då er det klart at ein må få lov å stille spørsmål om alt er like fornuftig, utan at motiva blir trekt inn.

Vi har også sterkt aukande kostnader til dei organisasjonane vi driv, ikkje minst på faglagsida. Og det er 16–18 millioner hl råstoff som skal betale. Det er på fiskaren sin pris salderingane til slutt vert gjort.



Eg er sjølvsagt klar over at den desidert største kostnadsposten mellom eksportpris og fiskaren sin pris er foredlingsindustrien. Og eg har sjølv i mange år hatt ei konsekvent line der. Eg har gått inn for strukturrasjonalisering i sildeoljeindustrien fordi ein forhåpentlegvis då kunne redusere produksjonskostnadene pr. hl og halde fiskar sin pris oppe. Det er verkeleg eit tankekors for meg at trass i det ein har gjort hittil, har ein berre sett at fiskarane sin pris framleis stagnerer eller går ned. Eg vil også gjerne poengtere at svært mange av fiskarane, som sikkert er enig med meg i andre spørsmål, nok er heilt nødvendig å sjå på den framleis, og eg trur det er svært viktig og er heilt nødvendig å sjå på den framleis, og eg trur det er svært viktig og at det hadde vore mykje lettare viss ein hadde eit salslag som var ansvarleg for førstehandsomsetjinga. Slik at fiskarane og deira tillitsmenn fekk dei ulike alternativ lagt på bordet og saman med konsensanalyse av forskjellige strukturalternativ. Men, og det er det mest beklagelege med den situasjonen vi har no, med den kostnadsutviklinga vi ventar i dette landet og ikkje minst med den gjelda vi har i sildefondet, så er det mest treffande uttrykket: «Uansett kor det går med eksportprisane framover, er vi sikra ein stabil og låg pris i fleire år framover». Det er eit faktum. Og det er eit voldsomt nedslående faktum.

Det som blir det verste er at når eksportprisane går opp igjen, og vi veit at dei svingar, vil førstehandsprisane, spesielt i Danmark, bli regulerte oppover. Og den meirinntekt vi då får vil gå

med til å betale gjeld og renter til staten. Dette vil føre til betydelege prisskilnader og eg må berre sei at om det har vore bråk om prisane før, skal det ikkje bli mindre då. Eg trur at det er svært viktig at salslaga no er obs på denne situasjonen.

Så nokon ord om informasjon. For det første er eg svært glad for det som Ankjær Jensen sa, og det støttar det syn eg har hatt; den har ikkje nådd fram. Og eg er fullstendig uenig med Kjellevoid som sier at dette er lett tilgjengeleg i årsmeldingar og oversiktar frå Norsildmel. Eg jobba sjølv i sildelaget 1967 og 1968. Allereie den gangen var det stor diskusjon om korleis ein skal stille opp fondsreknskapen slik at vanlege folk kan forstå det.

Eg må sei at eg ikkje har studert fondsreknskapen på mange år, men eg har halde på å sjå på den no den seinare tid. Og eg veit at det er folk i salen, som elles er svært uenig med meg, men som akkurat på dette punktet er heilt enig med meg. Nemleg at dette er stilt opp på ein slik måte at det er «gresk», det er umuleg for den vanlege mann som er berørt av dette å forstå det. Og det er klart at det dermed skapar ein del unødig misforståing.

Når det gjeld den informasjonen som ein får elles, har eg dei siste 12-15 åra høyrte mange orienteringar, og med unntak av den orienteringa vi har fått no, er det dei kortsiktige svingningane vi er blitt orienterte om. Ikkje den langsiktige trenden. Enten har det godt opp eller så har det godt ned, og enten er det søyehausten eller så er det fiske i Peru som har skulda. Dette begynner vi å kunne.

Eg skal ta eit eksempel. Grunnen til at eg gjer det, er at Norheim heldt eit foredrag, det vil sei at han la igjen manuskriptet sitt for han kunne ikkje kome på årsmøtet i Ålesund Rederiforening, og det skapte på ei punkt ei voldsom stor misforståing. Han opererer der med at dei gjennomsnittlege salsprisane for mjøl i -81 var kr 3,17 og olje frå kr 2,25 til 2,45. Mange fiskarar som har prøvd å sette seg inn i dette, kom då til den konklusjon at her må fondsformuen ha auka og ikkje gått ned. Men vesentlege opplysningar om at det gjekk frå 45 øre pr. kg mjøl og 30 øre pr. kg olje til dekking av omkostningar, det var ikkje nemnt med eit einaste ord. Og det er klårt at då får ikkje folk det til å stemme at fondsgjelda minkar.

At det berre er Ålesund Rederiforening og medlemmane her som er opptekne av manglande informasjon når det gjeld prisane, det trur eg er feil. Eg skal berre vise til eit vedtak i Troms sildefiskarlag 24. november: «Styret er ikkje tilfreds med den handteringa som prisspørsmålet har fått i fiskarne sine eigne organ». Og så kjem det lenger nede, «med dette som bakgrunn synest det merkeleg at ein gjekk ut til fiskarne med ein prisutsikt på 45,25 for sommarloddefisket i 1981».

Det er klart at dei problem vi har i

sildenæringa er ganske fundamentale. Eg er sjølv sagt heilt villig til å sjå på både flåte og fabrikk. Eg meiner det bør gjerast. I den forrige langtidsplanen blei det lagt andre mål på sildenæringa enn på torskenæringa. Eg snakkar om den langtidsplanen som blei framført i 1977. Det var lønnsomhetskriteriet som skulle gjelde der. Og i torskenæringa var det kapasitetstilpassinga.

I den siste langtidsplanen frå den forrige regjeringa var det også lønnsomhetskriteriet som låg til grunn, og vi har frå den nye regjeringa gong etter gong blitt orientert om at det er lønnsomhetskriteriet som skal gjelde. Slik at uansett politisk oppfatning, er sildenæringa blitt fortalt at det er dette kriteriet som skal gjelde.

Det har vore gjort store ting på industrisida og på flåtesida, og det spørsmålet som vi no stiller oss er kvifor vi ikkje ser nokon resultat av dette. Det må bli eit tankekors for alle som jobbar med desse problema.

Så vil eg til slutt sei at det er greit nok at vi sier at dei omkostningane som er på salgsida, i lagera og i Norsildmel ikkje betyr nokon ting. Eg trur at situasjonen er slik i dag at også småpengar betyr noko for dei som skal leve av dette råstoffet.

TAKK

Meir fisk – lågare pris

Tendensen i europeisk fiskeoppdrett er at kvantumet går opp, medan prisane til produsent går ned.

I Italia steig produksjonen med 3% i 1981, medan prisen gjekk andre vegen.

Tyskland auka importen med 15%, og produserer framleis berre ein liten del av etterspørd mengde innanlands sjølv. Austerrike hadde produsert omlag 200 tonn dei første sju månadene av 1981, og dei oppnådde ein pris på £2,09 pr. kg (alle prisar er førstehandsprisar).

Irane rekna med å kome opp i ein årsproduksjon på 500 tonn regnbogeaure i porsjonsstorleik, 230 tonn sjøaure og 45 tonn laks. For porsjonsfisker rekna dei med å oppnå £1.41 for kiloen i gjennomsnitt. I nabolandet Storbritannia rekna ein på haustparten med at årsproduksjonen ville liggje på omlag 5.200 tonn til ein gjennomsnittspris på £1.10 pr. kg til produsent.

I Danmark rekna ein med at fiskeoppdrettsnæringa ville produsere om-

lag 20.100 tonn i 1981, ei auke på omlag 15% frå 1980. I 1982 ser det imidlertid ut til at produksjonen kjem til å bli redusert att. Prisen i Danmark låg ei tid rundt £1.04, men var på haustparten nede i 94,6 p for kiloen.

Belgia er det landet der auken i produksjonen er minst i 1981. Berre mellom 6 og 7 tonn auke kan dei vise til, og produksjonen låg truleg rundt 350 tonn. Produsentane oppnådde ein pris på £1.60, men dei er ikkje nøgde med matvanane i heimlandet. Trass i reklamekampanje for oppdrettsfisker, et ikkje kvar belgiar meir enn 9 ozs av den. No vil dei leggja seg i selen for å få opp dette talet.

Vi nordmenn auka produksjonen mest i 1981. Med heile 23% auka vår produksjon av aure, og den låg rundt 4.300 tonn ved årsslutt. I tillegg vart det her til lands produsert 8.000 tonn laks. I Fish Farmer vert reklamekampanjen som Fiskeoppdretternes Salgslag kørde i sommar omtala svært så positivt, og det vert sagt at den har ført til auka konsum av oppdrettsfisk innanlands.

NYTT OM NAVN

Til Nationen

Vår kollega, Jon Lauritzen i Bergens Tidende skal skifte beite. Han har truleg ikkje tenkt å slutte å skrive om fisk, men han har tenkt å skrive for Nationen frå 1. april.

Jon Lauritzen har og tidlegare skrive for Nationen. Han var tilsett der i 7 år frå 70 til 77. Han har tidlegare og arbeidd i Landbruks-Infomasjon 4/5 i omlag eit år, og han starta si karriere i Vårt Land i 1966 kor han var i 3 år.

Jon Lauritzen er fødd i 1943.

Til Egypt

Fiskerisjef på Skagerakkysten, Birger Larsen, har søkt om permisjon i halvannen veke frå 25. januar. I denne tida skal han til Egypt for å foreta ei vurdering av High Dam Lake-prosjektet til NORAD.

Kontorsjef I

Odd Torgersen er frå 1. januar kontorsjef ved Administrasjonsskontoret i Fiskeridirektoratet. Torgersen har tidlegare vore førstekonsulent ved det same kontoret. Han har 46 år bak seg i Fiskeridirektoratet og er 68 år gamal.

Kontorsjef II

Sigbjørn Lomelde er tilsett som kontorsjef ved kontoret for rettleiingsteneste og informasjon i Fiskeridirektoratet. Lomelde er 36 år, og har fungert i stillinga som kontorsjef ved Informasjonsskontoret i to og eit halvt år.

Utprøving av juksamaskin med tilleggsutstyr og mekanisert runddorg for fiske av makrell høsten 1981.

av Lars Brunvoll, FTFI

Dorgefiske etter makrell i Skagerak er et betydelig fiske der mer enn 200 fartøyer deltar. Fortsatt foregår fiske ved hjelp av hånddorg, og er en stor fysisk påkjenning for den enkelte fisker. Ønsket om en mekanisering av fiskeoperasjonen har således lenge vært tilstede. I løpet av 2 uker, høsten 1980, gjennomførte Fangstseksjonen ved FTFI forsøk med mekanisert runddorg og juksamaskin under makrellfiske i Skagerak.

Dette foregikk med M/K «Eldorado» av Mandal. Forsøkene ble noe hindret av værforhold og mekaniske feil. Resultatene var likevel så oppløftende at instituttet ville gjøre videre forsøk i 1981. Som tidligere fikk en bevilget midler til fartøyleie og redskap gjennom Fondet for Fiskeleting og Forsøk. M/K «Eldorado» av Mandal ble leiet for forsøkene i 3 uker i juli.

En forenklet juksamaskin ble utlånt til forsøkene fra samme firma som året før, og diverse dorgeutstyr ble kjøpt inn fra fjorårets leverandør for runddorg. Rederen hadde i løpet av vinteren montert nytt hydraulisk spill på fartøyet.

Fartøy: M/K «Eldorado», 32' plastjakt, 70 hk motor.

Reder: Åge Rydberg, Mandal.

Bemanning: 2 mann, samt 1 mann fra FTFI over en kortere periode.

Juksa

På babord side ble det montert en elektrisk drevet juksamaskin (Fig. 2 og 3). Dette var en forenklet utgave av «Autofisher» juksamaskin som ble brukt i 1980. Under fiske kom dorga inn over blokk akterut. Etter å ha passert avangler ble delen med angler ledet inn på plastskruen (P). Straks dorga var inne ble det slakket ut igjen. Dorga var en vanlig hånddorg med 26 angler.

Runddorg

Anordningen for runddorg ble også montert på babord side (Fig. 3). Juksamaskin med utstyr var ikke oppmontert når runddorga var i bruk. Til drift av runddorga brukte en et nymontert garnspill som rederen nettopp hadde montert. Lineskive brukt under forsøkene i 1980 ble så montert på spillet. Teleskop utligger (3, 5–6 meter) med ledeblokk (B) kunne skyves sammen og tas inn til siden når den ikke var i bruk. Dorga gikk direkte til drivskiver, over blokk i utligger, derfra i sjøen, fra sjøen inn over opphengt blokk akterut, passerte avangler og så inn på skiva.

Flere dorger med forskjellig rigger ble forsøkt, her beskrives 2 av disse: dorg nr. 1 og dorg nr. 2.

Dorg nr. 1

Hoveddel, bestående av hovedsene 55 meter, nr. 120, 60 svingler med forsyn og hempe for angler, samt 10 stk. forsyn for blysynk, tyngde 120–200 gram. I dorga kunne settes inn lengder a 22 meter nr. 6 med øye (laksekrok).

Redskap og Rigging

Hånddorg

På styrbord side var fartøyet rigget for vanlig dorging med utligger og bruk av to hånddorg (Fig. 1). Det var planlagt at fisket med hånddorg skulle foregå samtidig med at en brukte mekanisert dorg, eller juksamaskin.

Hånddorgene var oppsatt med hovedsene nr. 090, 26 angler nr. 05, angelavstand 0,5 meter. I enden av ytre dorg var påsatt 1000 gram stein, og på indre dorg 1500 gram stein.

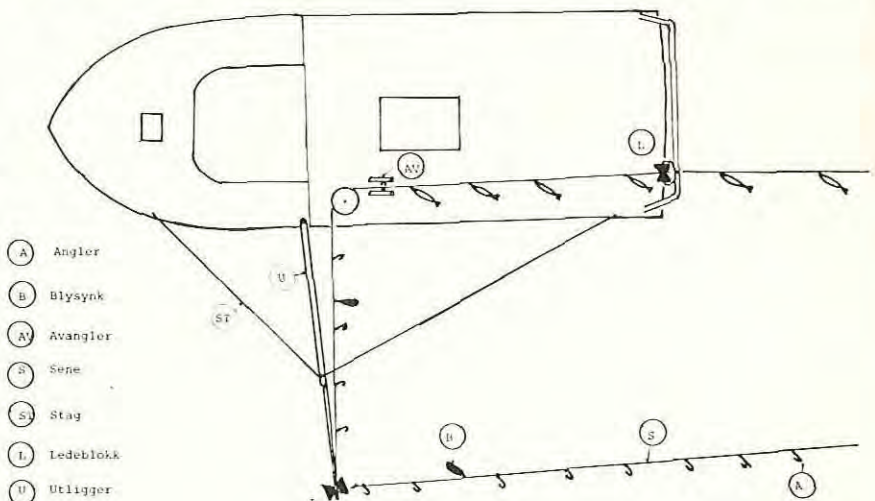
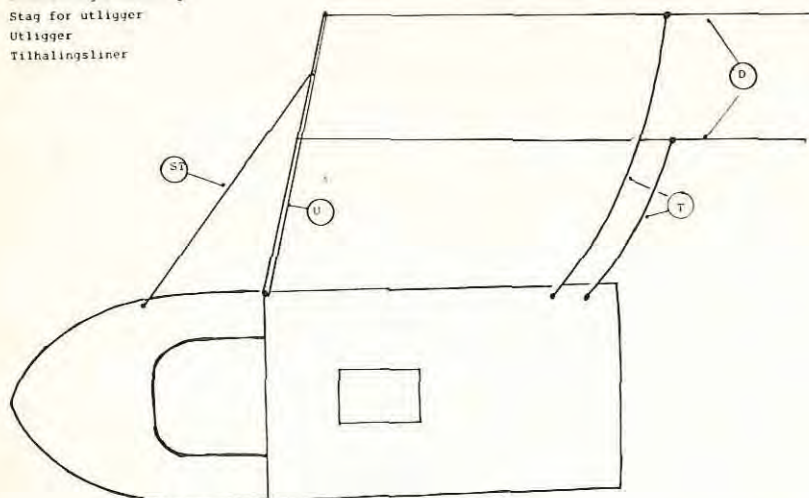


Fig. 1. Rigging for makrell runddorg.

D 2 stk. dorger á 26 angler
 ST Stag for utligger
 U Utligger
 T Tilhalingsliner



Dorg nr. 2

Sene nr. 100, angler nr. 6 med øye (laksekrok) 90 stk. Ovale blysynk, hengende 10 stk. Ett blysynk hver 10. angler, tyngde 120–200 gram pr. bly.

Dorga var rigget likt med vanlig hånddorg. Det vil si at en slo løkke på guten og tredje angelen fast uten svivel. Total lengde på dorg ca. 54 meter.

Dorga var justert slik at et bly passerte uttriggerblokk før neste bly forlot drivskiva.

dens til å slenge for mye mellom drivskive og utliggerblokk.

Dagen etter fisket en på samme felt med ny runddorg. Denne var satt opp med sen. nr. 100, krok nr. 6 m/øye (laksekrok 90 stk), ovale hengende bly 120 gr. Avstand mellom angler var 0,6 meter. Avstanden mellom hvert bly var justert slik at et bly nettopp hadde passert utliggerblokk når neste bly passerte drivskiva. Dette viste seg å minske slengen i bly under fiske. Båtene på feltet oppnådde lite eller ingen fangst. Neste dags fangst ble 5 makrell. Været var dårlig. Runddorga fungerte bra, slik at en bestemte seg for å rigge av runddorg utstyret og rigge opp den nye juksamaskinen.

Mandag 13/7 begynte oppmontering av juksa/dorgemaskin. En fikk vanskeligheter med drivhjul i maskinen som ikke ville dra. Der kom nye deler fra Oslo og 16/7 prøvekjørt en anlegget utenfor Ryvingen Fyr. Systemet fungerte ikke tilfredsstillende, og en gikk til lands hvor anlegget ble rigget av. En monterte opp igjen utstyret for runddorg.

Mandag 17/7 var en på feltet syd av Ryvingen Fyr. Fangstforholdene var dårlige og fangsten på 4 timers dorging med hånd- og runddorg ble ca. 20 kg pir, hovedsakelig på runddorg.

Tirsdag 18/7 foregikk dorgforsøkene på samme felt. Makrellen ville ikke bite. Total fangst 10 kg pir. Flåten ellers hadde landligge 20/7, 21/7 og 27/7 hadde en landligge på grunn av kuling. Justerte og forandret på dorg.

Onsdag 23/7 var en på feltet, 3 n.m. SV av Lindesnes. Det var dårlig bit i fisken. I alt ble det en kasse makrell. Denne ble tatt på hånddorg med 1,5 kg søkke. Fisken sto for dypt til at en fikk

Fig. 2. Rigging for vanlig makrelldorg.

fangst med runddorg som hadde 120 gr søkker.

I stedet for hengende bly hadde en på halve runddorga satt på blyline oppdelt i lengder tilsvarende 120 gram. Dette fungerte fint med hensyn til drivskive og sleng i bly mellom skive og utligger. Større eller mindre fiskelighet fikk en ikke noe svar på. 24/7 og 25/7 foregikk fiske på feltet 4–10 n.m. syd av Lindesnes. Runddorga var da satt opp med 200 gr. bly.

Fredag 24/7 oppnådde en fangst på 800 kg som var største dagfangst av samtlige på feltet. Ca. 3/4 av fangsten ble tatt med runddorg. Blytampene på dorg ble tatt bort da de så ut til å skremme fisken.

Fangsten ble levert i Farsund og en gikk til Mandal hvor utstyret ble rigget av i løpet av dagen.

Resultater og konklusjoner

Utprøving av runddorg

Det ble liten tid til funksjonsprøver før makrellfiske med dorg var igang, da båt ikke var tilgjengelig i det aktuelle tidsrom for funksjonsprøving i Bergen.

forts. side 32

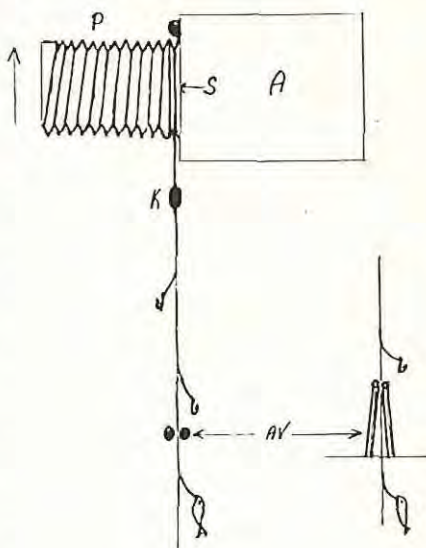
Gjennomføring

Forsøkene pågikk i tiden 6/7–25/7. En startet opp med å rigge båten klar for runddorg. Dette arbeide tok 1 1/2 dag. Det ble så gjort funksjonsprøver på fjorden med runddorg uten angler, men påsatt bly. Været var fint og systemet fungerte tilfredsstillende. En begynte med 200 gr. bly og endte opp med 150 gr. Prøvende fortsatte med angler på dorga. Der var lite makrell innunder land, men en fikk makrell nok til å konstantere at systemet med avangling fungerte. På denne tiden lå dorgflåten i land grunnet dårlig fiske.

I tiden 9.–12. juli fisket en sammen med andre dorgfiskere på feltet 5–10 n.m. SV av Ryvingen Fyr. Torsdag 9/7 satte en dorgene, med to hånddorgere ute på babord og runddorga på styrbord i posisjon 10 n.m. SV av Ryvingen. Der var dårlige fangstforhold. På «Eldorado» ble fangsten 14 kg. Dette var beste resultatet på feltet. Runddorgsystemet fungerte bra, med unntak av blysokkene som hadde en ten-

Fig. 3. Juksamaskin brukt under makrelldorging.

A = juksamaskin
 AV = avangler sett ovenfra og akterifra
 K = plastkork
 P = plastskruer
 S = lineskive



F.G. oversikt over fisket 4.-17. januar 1982:

Den første veka i det nye året bar preg av fiskestopp i dei nordlegaste delane av landet.

Vardø

Fisket tok til i veke 2 først. Vadso opna med «Varak» som leverte 93,5 tonn. 50% av fangsten var hyse.

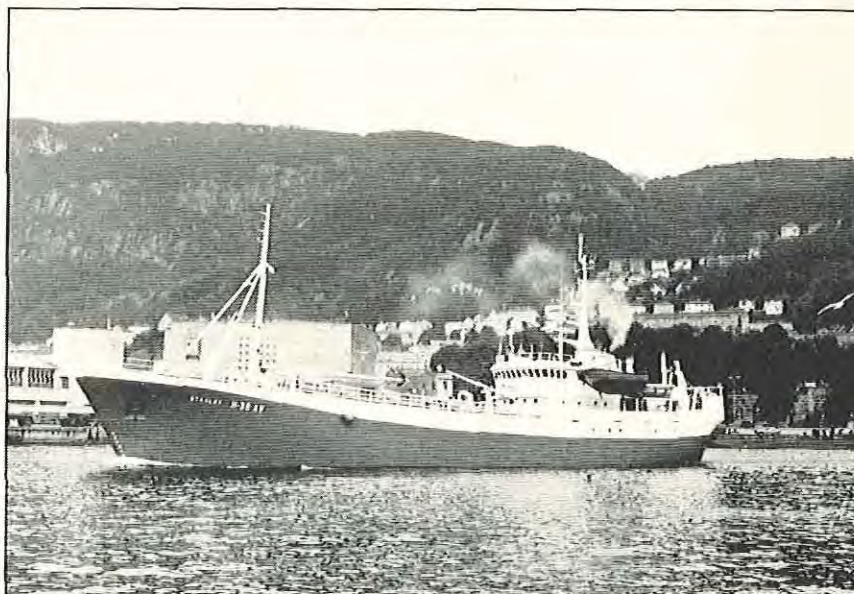
Til Vardø kom «Sarnes» med 27,5 tonn. Her føregjekk og fiske med line den veka, og fangstane var frå 140 til 200 kg på stampen.

Til Båtsfjord kom fire trålarar. «Helnes» leverte 42 tonn, «Kirkøy» 61 tonn, «Persfjord» 91 tonn og «Kerak» 77 tonn. Også her gav linefisket fangstar frå 140 til 200 kg på stampen.

Linefisket i Berlevåg-distrikt gav fangstar som dei andre stadane og til Mehamn kom det linefangstar frå 120 til 200 kg på stampen. I Kjøllefjordområdet var linefangstane frå 200 til 230 kg på stampen.

«Staaløy» ferdig

«Staaløy» var første båten som vart ferdig med vinterloddefisket i år. 19. januar var denne Austevolls båten på veg heim med siste lasta som den skulle levere på vegen. «Staaløy» var tredje båten som melde om fangst då fisket vart opna 12. januar, og på den tida har ho altså hatt tre fangstar inne.



Første gongen 13.000 hl, andre gongen 3.900 hl og siste fangsten var på 13.500. I alt har ho altså fiska 30.400 hl, medan kvoten var på 30.560 hl.

Fram til og med 17. januar var det innmeldt 527.450 hl vinterlodde til Feitsildlaget i Harstad.

Troms

Første veka i 1982 var det fiskestopp for fiske med passive reiskap også i Troms. Andre veka var fisket delvis

«Staaløy» frå Austevoll var første båt som avslutta vinterloddefisket i år. Ho brukte ei veka på å ta vel 30.000 hl.

vérhindra, men det vart likevel teke ein del fangstar.

Dei beste linefangstane vart tekne på Fugløyhavet, 1.000 til 14.000 kg, og på Torsvågshavet, 4.000 til 11.000 kg på stampen.

Garnfangstane var best på Mulegga, frå 2.000 til 11.000 kg. Garnfisket føregjekk på dei fleste felte. Dei fleste garnfangstane var tekne på to-døgns bruk, og både på garn og line inneheldt fangstane for det meste skrei.

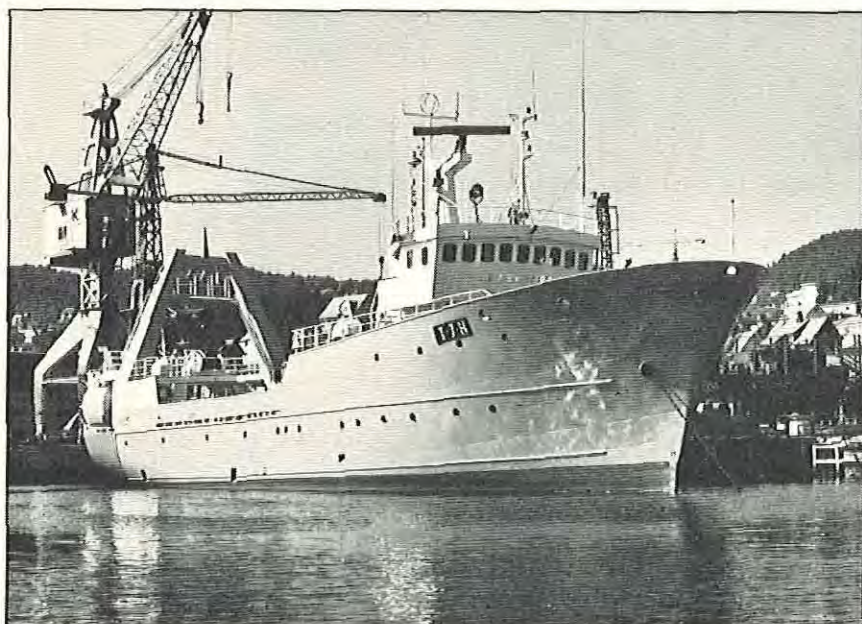
«Kågøy» kom frå Finnmarka til Skjærvøy med 85 tonn torsk og hyse. Frå Egga kom «Kasfjord» og «Nord Rollnes» med 50 og 80 tonn, mest torsk.

Nordland og Trøndelag

Frå Svolvær vert det meldt om uvær og heilt stille på fiskerisida i dei to første vekene.

Råfisklaget i Trondheim kan heller ikkje melde om nokon aktivitet på den lange Nordlandskysten. Alt dei har på papiret er to seinotfangstar som vart håva i Sør-Trøndelag. Fangstane utgjorde i alt 12 tonn og vart håva i veke 2.

«Kasfjord» leverte 50 tonn, mest torsk i Troms.



«Nystrom» leverte 50 tonn sei frå Nordsjøen i Ålesund.

Frå Feitsildlaget i Trondheim er det heller ikkje mykje å skrive heim om. Dei har registrert 33 hl norsk vårgytande sild og to hl kystmakrell. Alt dette vart teke i 1981, men er ikkje kome med på statistikken før no.

Møre og Romsdal

Til Kristiansund kom det i land to seinotfangstar på 7 og 20 tonn første veka. Hit kom og tre linebåtar frå Tromsøflaket og Nordkappbanken. Fangstane var frå 50 til 100 tonn saltfisk. I tillegg hadde to av båtane samla 45 tonn hyse, brosme og torsk. Fisken som var salta var teken tidlegare, men vart ikkje levert før i det nye året.

I veke to kom ein garnbåt frå Nordsjøen med 30 tonn storsei. Og medan vi er inne på sei: Til Ålesund kom det i denne perioden i alt 1164 tonn storsei frå Nordsjøen. 347 tonn i veke 1 og 817 veka etter. Første veka kan det plusstast på 25 tonn levande sei, og vi kjem opp i 372 av i alt 383 tonn lossa i Ålesund denne veka.

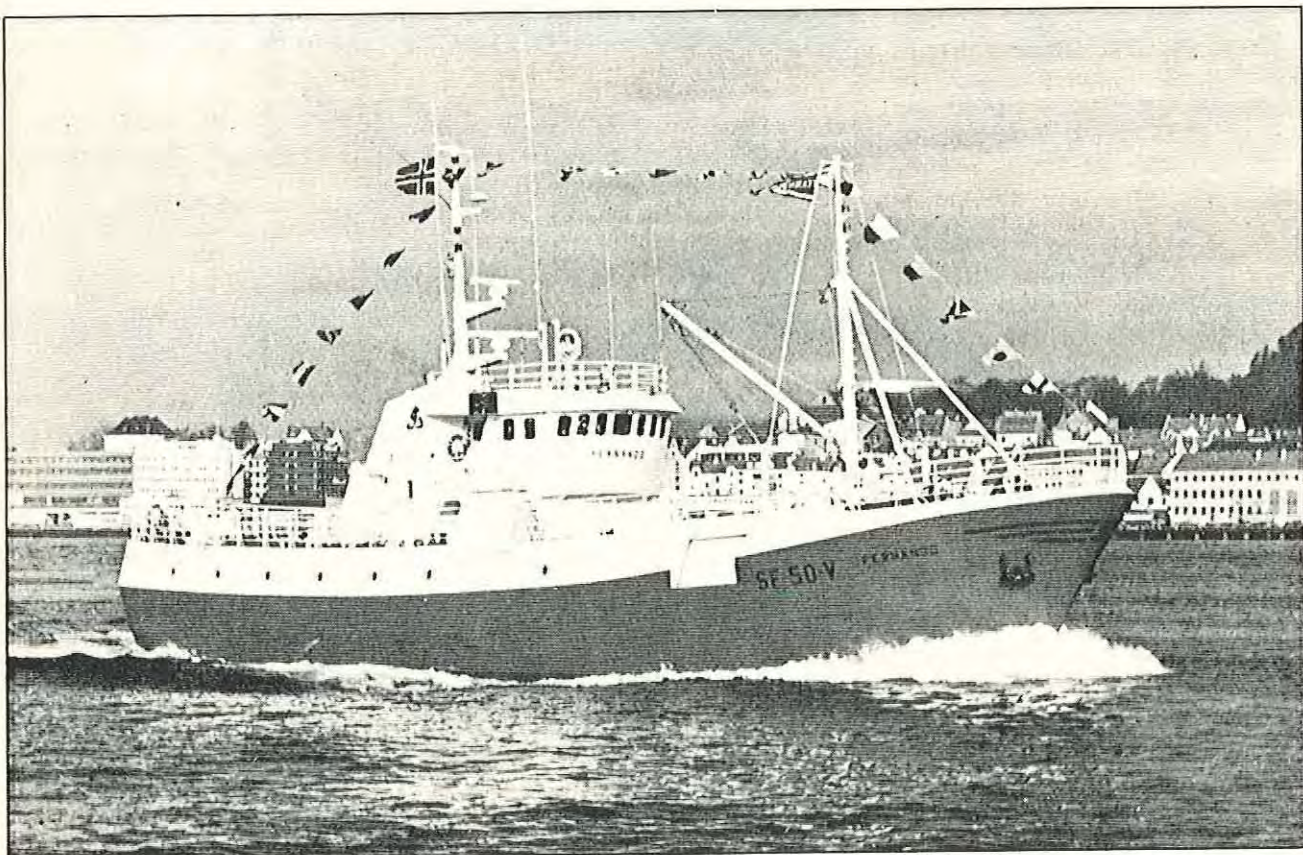


Andre veka vart det ikkje landa levande sei. Derimot kom det i tillegg til dei 817 tonna med storsei i land 138 tonn seifilét. Totallandinga i Ålesund denne veka var på 1.188 tonn, og store postar i tillegg til seien er torsk og hyse. 30 tonn torsk og 132 tonn torskfilét og 105 tonn hysefilét vert det meldt om.

Store fangstar var i veke 1 «Vadsøjenta» med 110 tonn og «Eldborg»

med 85 tonn, båe med sei frå Nordsjøen. Andre veka leverte «Eldborg» 70 tonn og «Vadsøjenta» 80 tonn, det siste kapp sei. Elles bør nemnast at «Norengen» kom med 55 tonn sei, «Nystrom» med 50 tonn og «Nesbakk» 40 tonn, også det frå Nordsjøen.

«Fernando» fiska på Vikingbanken og leverte i Måløy.



Sogn og Fjordane

«Røyrbuen», «Fernando», «Sjøvær» og «Fjellmøy» kom frå Vikingbanken til Måløy i veke 1. Dei hadde til saman 150 tonn kappa sei, 80 tonn rund sei og 30 tonn sei som var sløydd men med hovud.

Veke to var ei bra veke i Måløy. Då vart det landa 715 tonn kappa sei, 410 tonn rund sei og 80 tonn sløydd sei med hovud. «Fjellmøy» hadde 75 tonn rund og 20 tonn kappa sei og «Røyrbuen» hadde 50 tonn rund sei og fem tonn som var sløydd med hovud.

Ein linebåt leverte i Måløy i veke 1. Det var «Vågstein» som låg like utanfor Måløy og fiska medan han venta på at fisket i EF-sona skulle opna. Han fekk 10 tonn brosme og 5 tonn lange medan han venta.

Hordaland

Hordafisk melder om eit tonn levande torsk fiska i eige fylke og eit og eithalvt tonn tilført frå Sogn og Fjordane. Elles vart det landa 240 tonn levande pale og 280 tonn kappa sei. Det vart i tillegg omsett 25 tonn død fisk dei to første vekene av 1982.

Frå Noregs Sildesalslag vert det meldt om 9.827 hl augepål i veke 1. Veke to gav 12.483 hl augepål og brislingfisket som tok til denne veka gav 14.935 hl til salslaget sitt område.

Rogaland

180 tonn død fisk i veke 1 og 200 tonn veka etter er bra start på året for Rogaland Fiskesalgslag. Fisken er for det meste sei som er teken av partrållag i Nordsjøen.

Pigghåfisket føregår framleis. 47 tonn vart landa i veke 1 og 25 tonn i veke 2. Til slutt vart det landa 18,5 tonn produsjonsreker i dei to vekene.

Skagerakkysten

Ringnotfisket etter makrell vest for 4^o gav i alt 4.385.609 hl. Fisket føregjekk i tre dagar, 12., 13. og 15. januar, melder Norges Makrellag.

Skagerakfisk hadde bra opning på det nye året. 5 tonn kokte reker og 15 tonn rå, 5 tonn sild, 6 tonn pigghå og 40 tonn fisk var totalen første veka. Andre veka vart det landa 12 tonn kokte reker og 55 tonn rå. 6 tonn pigghå også denne veka og 80 tonn fisk.

Fjordfisk

Det vart ingen pangstart på fisket i Fjordfisk sitt distrikt. For dei to vekene samla er kvantumet 10 tonn fisk, 4,5 tonn kokte reker og 4 tonn rå, og 7,6 tonn sild.

Harald Birkeland er død



Budskapet om at fiskebåtredar Harald Birkeland, Storebø, er borte kom ikke helt overraskende. Men det er likevel vanskelig å fatte at denne høvdingen ikke lenger er blant oss.

Å få varsel om en uheldig sykdom kan knekke den sterkeste — men Harald Birkeland viste i denne situasjon et humor og et livsmot som måtte vekke den dypeste respekt hos alle. Han var i full virksomhet og opptatt av å løse oppgaver for fiskerinæringen — både på nasjonal basis og for sin kommune Austevoll, helt til det siste. Selv da det var klart at slutten nærmet seg — og han med sin sans for realiteter så, og aksepterte, det som måtte komme — var det aldri en antydning til klage. Det var tvert imot han som stadig hadde ressurser nok til å sette mot i andre.

Harald Birkeland var en ildsjel som evnet å begeistre og rive andre med i de saker og prosjekter han engasjerte seg i. Han rakk da også å nedlegge et betydelig arbeid både for sine yrkesbrødre og for sin kommune.

Han var medlem av landsstyret i Norges Fiskarlag fra 1965 til 1973, og var i mange år medlem av fiskarlagets forhandlingsutvalg med staten. Han var også oppnevnt av fiskarlaget i Reguleringsutvalget, Rådet for arbeidstilsyn på skip og i en rekke andre utvalg og komiteer. Harald Birkeland vil bl.a. også bli husket for sin store innsats for Austevoll Fiskeindustri — både ved etableringen og senere som styreformann.

Rudolf Nilsen snakker i et av sinedikt om «de rene og ranke, de faste og sterke sinn». Harald Birkeland var en av disse.

Jeg lyser fred over hans minne.

Viggo Jan Olsen

Fisket etter sild, brisling, makrell og industrifisk pr. 31/12 1981

	I uken		I alt		Kvanta 1981 brukt til							
	28-31/12	Pr. 31/12	Pr. 31/12	Fersk		Frysing		Salting	Herme	Dyre- og	Mel og	
	1981	1980	1981	Eksport	Innenl.	Konsum	Agn					tikk
<i>Feitsildfiskernes salgsdag</i>	Tonn	Tonn	Tonn	Tonn	Tonn	Tonn	Tonn	Tonn	Tonn	Tonn	Tonn	Tonn
(Nord for Stad)												
Feit- og småsild	3	2 972	5 900	711	797	1 129	—	3 089	5	169	—	—
Nordsjøsild	—	—	260	—	—	64	—	169	—	27	—	—
Kystbrisling	—	1 763	592	—	—	—	—	20	41	513	18	—
Havbrisling	—	4 373	413	—	—	—	—	—	—	—	372	41
Makrell	0	14 390	15 686	—	68	8 771	3 310	1	—	—	10	3 525
Vinterlodde	—	553 546	726 528	15 514	—	—	—	—	1 069	3 625	706 320	—
Sommerlodde	—	524 499	298 911	—	—	—	—	—	—	—	298 911	—
Øyepål	—	8 940	2 330	—	—	—	—	—	—	—	546	1 784
Tobis	—	1 731	699	—	—	—	—	—	—	—	—	699
Kolmule	—	32 788	31 936	—	—	—	—	—	—	—	194	31 742
Hestmakrell	—	—	4	—	—	—	—	—	—	—	4	—
Polartorsk	—	—	—	—	—	—	—	—	—	—	—	—
I alt	3	1 145 002	1 083 257	16 225	865	9 965	3 329	3 300	1 588	4 964	1 043 021	—
<i>Noregs Sildesalg</i>												
(Sør for Stad)												
Vintersild	—	884	744	202	254	19	—	270	—	—	—	—
Feit- og småsild	—	3 338	108	—	10	—	—	98	—	—	—	—
Nordsjøsild	—	—	7 197	2 716	—	3 198	—	—	—	168	1 115	—
Kystbrisling	—	6 470	8 904	—	26	7	—	204	8 213	448	7	—
Havbrisling	—	64 198	—	—	—	—	—	—	—	—	—	—
Vinterlodde	—	10 815	66 366	—	—	—	—	—	—	602	65 764	—
Sommerlodde	—	51 001	104 222	—	—	—	—	—	—	416	103 806	—
Øyepål	—	125 046	80 967	—	—	—	—	—	—	3 313	77 654	—
Tobis	—	147 611	55 448	—	—	—	—	—	—	—	55 448	—
Kolmule	—	112 897	117 676	—	—	—	—	—	—	835	116 841	—
I alt	—	522 261	441 632	2 918	290	3 224	—	571	8 213	5 782	420 634	—
<i>Norges Makrellag S/L</i>												
(Sør for Stad)												
Makrell	—	61 021	47 766	1 032	2 285	38 337	2 769	0	264	228	2 851	—
Hestmakrell	—	—	—	—	—	—	—	—	—	—	—	—
I alt	—	61 021	47 766	1 032	2 285	38 337	2 769	0	264	228	2 851	—
<i>Samlede kvanta:</i>												
Vintersild	—	884	744	202	254	19	—	270	—	—	—	—
Feit- og småsild	3	6 310	6 008	711	807	1 129	—	3 186	5	169	—	—
Nordsjøsild	—	—	7 457	2 716	—	3 263	—	169	—	195	1 115	—
Kystbrisling	—	8 233	9 496	—	26	7	—	245	8 726	466	7	—
Havbrisling	—	68 570	413	—	—	—	—	—	—	372	41	—
Makrell	0	75 411	63 452	1 032	2 353	47 108	6 078	1	264	239	6 376	—
Vinterlodde	—	564 361	792 894	15 514	—	—	—	—	1 069	4 227	772 084	—
Sommerlodde	—	575 500	403 133	—	—	—	—	—	—	416	402 716	—
Øyepål	—	133 986	83 297	—	—	—	—	—	—	3 859	79 438	—
Tobis	—	149 342	56 147	—	—	—	—	—	—	—	56 147	—
Kolmule	—	145 686	149 612	—	—	—	—	—	—	1 029	148 583	—
Hestmakrell	—	—	4	—	—	—	—	—	—	4	—	—
Polartorsk	—	—	—	—	—	—	—	—	—	—	—	—
I alt	3	1 728 284	1 572 655	20 175	3 440	51 526	6 098	3 871	10 065	10 974	1 466 506	—

Av fjordsild ble det i ukene brakt i land 0 tonn, og pr. 20/12 1981 881 tonn.

<i>Omregningsfaktorer kg</i>	<i>Conversion factors kg</i>	<i>Omregningsfaktorer kg</i>	<i>Conversion factors kg</i>
1 hl fersk sild	93	1 hectolitre fresh herring	93
1 hl fersk lodde	97	1 hectolitre fresh capelin	97
		1 hectolitre fresh polar	
1 hl fersk polartorsk	97	cod	97
		1 hectolitre fresh	
1 hl fersk øyepål	100	Norway pout	100
		1 hl fersk tobis	100
		1 hl fersk kolmule	92
		1 hl havbrisling	
		(oppmaling)	95
		1 skjeppe brisling	
		(konsum)	17
		1 hectolitre sprat for meal	95
		1 skjeppe sprat for	
		human consumption	17

Fisket etter sild, brisling, makrell og industrifisk pr. 17/1 1982

	I uken		I alt		Kvanta 1982 brukt til							
	4-10/1	11-17/1	Pr. 18/1	Pr. 17/1	Fersk		Frysing		Salting	Herme tikk	Dyre- og fiskefor	Mel og olje
	1982	1982	1981	1982	Eksport	Innenl.	Konsum	Agn				
	Tonn	Tonn	Tonn	Tonn	Tonn	Tonn	Tonn	Tonn	Tonn	Tonn	Tonn	Tonn
Feitsildfiskernes salgslag												
(Nord for Stad)												
Feit- og småsild	—	—	51	—	—	—	—	—	—	—	—	—
Nordsjøisild	—	—	—	—	—	—	—	—	—	—	—	—
Kystbrisling	—	—	—	—	—	—	—	—	—	—	—	—
Havbrisling	—	—	372	—	—	—	—	—	—	—	—	—
Makrell	—	—	—	—	—	—	—	—	—	—	—	—
Vinterlodde	—	51 163	—	51 163	—	—	—	—	—	—	—	51 163
Sommerlodde	—	—	—	—	—	—	—	—	—	—	—	—
Øyepål	—	—	9	—	—	—	—	—	—	—	—	—
Tobis	—	—	—	—	—	—	—	—	—	—	—	—
Kolmule	—	—	—	—	—	—	—	—	—	—	—	—
Hestmakrell	—	—	4	—	—	—	—	—	—	—	—	—
Polartorsk	—	—	—	—	—	—	—	—	—	—	—	—
I alt	—	51 163	436	51 163	—	—	—	—	—	—	—	51 163
Noregs Sildesalgslag												
(Sør for Stad)												
Vintersild	—	—	—	—	—	—	—	—	—	—	—	—
Feit- og småsild	—	—	—	—	—	—	—	—	—	—	—	—
Nordsjøisild	—	—	—	—	—	—	—	—	—	—	—	—
Kystbrisling	—	—	61	—	—	—	—	—	—	—	—	—
Havbrisling	—	1 419	—	1 419	—	—	—	—	—	30	—	1 389
Vinterlodde	—	—	—	—	—	—	—	—	—	—	—	—
Sommerlodde	—	—	—	—	—	—	—	—	—	—	—	—
Øyepål	983	1 248	1 178	2 231	—	—	—	—	—	—	38	2 193
Tobis	—	—	—	—	—	—	—	—	—	—	—	—
Kolmule	—	—	—	—	—	—	—	—	—	—	—	—
I alt	983	2 667	1 239	3 650	—	—	—	—	—	30	38	3 582
Norges Makrellag S/L												
(Sør for Stad)												
Makrell	—	—	—	—	—	—	—	—	—	—	—	—
Hestmakrell	—	—	—	—	—	—	—	—	—	—	—	—
I alt	—	—	—	—	—	—	—	—	—	—	—	—
Samlede kvanta:												
Vintersild	—	—	—	—	—	—	—	—	—	—	—	—
Feit- og småsild	—	—	51	—	—	—	—	—	—	—	—	—
Nordsjøisild	—	—	—	—	—	—	—	—	—	—	—	—
Kystbrisling	—	—	61	—	—	—	—	—	—	—	—	—
Havbrisling	—	1 419	372	1 419	—	—	—	—	—	30	—	1 389
Makrell	—	—	—	—	—	—	—	—	—	—	—	—
Vinterlodde	—	51 163	—	51 163	—	—	—	—	—	—	—	51 163
Sommerlodde	—	—	—	—	—	—	—	—	—	—	—	—
Øyepål	983	1 248	1 187	2 231	—	—	—	—	—	—	38	2 193
Tobis	—	—	—	—	—	—	—	—	—	—	—	—
Kolmule	—	—	—	—	—	—	—	—	—	—	—	—
Hestmakrell	—	—	4	—	—	—	—	—	—	—	—	—
Polartorsk	—	—	—	—	—	—	—	—	—	—	—	—
I alt	983	53 830	1 675	54 812	—	—	—	—	—	30	38	54 745

Av fjordsild ble det i ukene brakt i land 12,6 tonn, og pr. 17/1 1982 12,6 tonn.

<i>Omregningsfaktorer kg</i>		<i>Conversion factors kg</i>		<i>Omregningsfaktorer kg</i>		<i>Conversion factors kg</i>
1 hl fersk sild	93	1 hectolitre fresh herring	93	1 hl fersk tobis	100	1 hectolitre fresh sandeel
1 hl fersk lodde	97	1 hectolitre fresh capelin	97	1 hl fersk kolmule	92	1 hectolitre blue whiting
		1 hectolitre fresh polar		1 hl havbrisling		
1 hl fersk polartorsk	97	cod	97	(oppmaling)	95	1 hectolitre sprat for meal
		1 hectolitre fresh		1 skjeppes brisling		1 skjeppes sprat for
1 hl fersk øyepål	100	Norway pout	100	(konsum)	17	human consumption

Fisk brakt i land i tiden 1. januar–31. desember 1981 i distriktene til følgende salgslag.

Fiskesort	Uke 1	Uke 2	I alt		Kvanta 1981 brukt til						
	14-20/12 1981	21-31/12 1981	pr. 31/12 1980	pr. 31/12 1981	Fersk	Frysing	Salting	Henging	Herme- tikk	Dyre- og fiskefor	Mel og olje
	Tonn	Tonn	Tonn	Tonn	Tonn	Tonn	Tonn	Tonn	Tonn	Tonn	Tonn
<i>Skagerrakfisk S/L</i>											
Torsk	37	30	1 134	1 255	674	284	297	—	—	—	—
Skrei	—	—	—	—	—	—	—	—	—	—	—
Hyse	3	2	171	199	112	80	7	—	—	—	—
Sei	34	12	1 130	1 769	784	348	637	—	—	—	—
Brosme	0	0	14	12	2	0	9	—	—	—	—
Lange	6	4	195	234	55	7	173	—	—	—	—
Blålange	0	0	5	5	1	0	4	—	—	—	—
Lyr	7	7	681	577	454	112	11	—	—	—	—
Hvitling	1	1	10	29	5	24	—	—	—	—	—
Lysing	—	—	—	0	0	0	—	—	—	—	—
Kveite	0	0	10	15	15	—	—	—	—	—	—
Blåkveite	—	—	—	—	—	—	—	—	—	—	—
Rødspette	0	0	2	4	4	—	—	—	—	—	—
Div. flyndrefisk	1	1	26	53	53	—	—	—	—	—	—
Steinbit	0	0	5	5	5	—	—	—	—	—	—
Uer	0	0	1	1	1	—	—	—	—	—	—
Rognkjeks	—	—	—	0	0	—	—	—	—	—	—
Breiflabb	0	1	34	43	43	—	—	—	—	—	—
Makrellstørje	—	—	—	—	—	—	—	—	—	—	—
Brugde	—	—	—	—	—	—	—	—	—	—	—
Pigghå	41	37	427	435	435	—	—	—	—	—	—
Skate/rokke	1	1	25	31	31	—	—	—	—	—	—
Ål	1	1	95	105	105	—	—	—	—	—	—
Akkar	—	—	—	—	—	—	—	—	—	—	—
Krabbe	—	—	—	—	—	—	—	—	—	—	—
Hummer	0	1	9	12	12	—	—	—	—	—	—
Sjøkreps	0	0	6	3	3	—	—	—	—	—	—
Reke	50	42	2 706	2 852	458	28	—	—	2 366	—	—
Annet og uspesifisert	1	3	1 535	275	262	—	—	—	13	—	—
I alt pr. 20/12	184	143	8 221	7 915	3 315	883	1 139	—	2 379	—	—

<i>S/L Hordafisk</i>											
Torsk	5	—	207	319	152	60	107	—	—	—	—
Skrei	—	—	—	—	—	—	—	—	—	—	—
Hyse	3	—	49	133	102	29	—	2	—	—	—
Sei	410	—	4 619	6 279	704	3 948	1 596	31	—	—	—
Brosme	1	—	185	277	35	2	30	210	—	—	—
Lange	6	—	323	486	74	—	412	—	—	—	—
Blålange	0	—	34	19	15	1	3	—	—	—	—
Lyr	2	—	61	116	109	6	2	—	—	—	—
Hvitling	—	—	—	0	0	—	—	—	—	—	—
Lysing	0	—	12	7	7	—	—	—	—	—	—
Kveite	0	—	9	5	5	—	—	—	—	—	—
Blåkveite	—	—	1	—	—	—	—	—	—	—	—
Rødspette	0	—	3	2	2	—	—	—	—	—	—
Div. flyndrefisk	—	—	2	1	1	—	—	—	—	—	—
Steinbit	0	—	5	3	3	—	—	—	—	—	—
Uer	0	—	6	6	—	—	6	—	—	—	—
Rognkjeks	—	—	—	—	—	—	—	—	—	—	—
Breiflabb	0	—	14	16	15	0	—	—	—	—	—
Makrellstørje	—	—	131	83	83	—	—	—	—	—	—
Brugde	—	—	—	—	—	—	—	—	—	—	—
Pigghå	6	—	1 360	1 104	1 104	—	—	—	—	—	—
Skate/rokke	0	—	64	26	3	23	—	—	—	—	—
Ål	—	—	69	74	74	—	—	—	—	—	—
Akkar	—	—	2	—	—	—	—	—	—	—	—
Krabbe	—	—	40	61	—	—	—	—	61	—	—
Hummer	—	—	8	6	6	—	—	—	—	—	—
Sjøkreps	—	—	1	0	0	—	—	—	—	—	—
Reke	0	—	163	17	17	—	—	—	—	—	—
Annet og uspesifisert	0	—	27	31	19	12	—	—	—	—	—
I alt pr. 6/12	433	—	7 376	9 070	2 530	4 080	2 156	243	61	—	—

Fiskesort	Uke 1	Uke 2	I alt		Fersk	Frysing	Kvanta 1981 brukt til				
	14-20/12 1981	21-31/12 1981	pr. 31/12 1980	pr. 31/12 1981			Salting	Henging	Herme- tikk	Dyre- og fiskefor	Mel og olje
	Tonn	Tonn	Tonn	Tonn	Tonn	Tonn	Tonn	Tonn	Tonn	Tonn	Tonn
<i>Sunnmøre og Romsdals Fiskesalslag</i>											
Torsk	1 700	2 630	31 378	34 698	3 355	11 350	19 143	750	100	—	—
Skrei	—	—	—	—	—	—	—	—	—	—	—
Hyse	50	160	4 114	5 094	934	3 175	255	730	—	—	—
Sei	500	1 950	33 949	45 838	8 423	14 850	12 260	9 805	500	—	—
Brosme	50	50	8 220	6 815	—	—	3 445	3 370	—	—	—
Lange	—	—	8 445	8 804	1 894	—	6 910	—	—	—	—
Blålange	—	—	2 278	2 293	—	—	2 293	—	—	—	—
Lyr	—	—	10	20	—	—	20	—	—	—	—
Hvitling	—	—	—	—	—	—	—	—	—	—	—
Lysing	—	—	—	—	—	—	—	—	—	—	—
Kveite	—	—	320	90	10	80	—	—	—	—	—
Blåkveite	—	—	—	10	—	10	—	—	—	—	—
Rødspette	—	—	—	—	—	—	—	—	—	—	—
Div. flyndrefisk	—	—	—	—	—	—	—	—	—	—	—
Steinbit	—	—	—	—	—	—	—	—	—	—	—
Uer	—	—	320	1 290	1 220	70	—	—	—	—	—
Rognkjeks	—	—	—	—	—	—	—	—	—	—	—
Breilabb	—	—	—	—	—	—	—	—	—	—	—
Makrellstorje	—	—	—	—	—	—	—	—	—	—	—
Brugde	—	—	—	—	—	—	—	—	—	—	—
Pigghå	—	—	—	—	—	—	—	—	—	—	—
Skate/rokke	—	—	70	69	19	50	—	—	—	—	—
Ål	—	—	—	—	—	—	—	—	—	—	—
Akkar	—	—	—	60	—	60	—	—	—	—	—
Krabbe	—	—	130	135	—	70	—	—	65	—	—
Hummer	—	—	—	—	—	—	—	—	—	—	—
Sjøkreps	—	—	—	—	—	—	—	—	—	—	—
Reke	150	150	4 295	4 430	—	4 430	—	—	—	—	—
Annet og uspesifisert	—	—	—	—	—	—	—	—	—	—	—
I alt	2 450	4 940	93 529	109 646	15 855	34 145	44 326	14 655	665	—	—

forts. fra side 25

Det ble forsøkt med flere runddorger oppsatt på forskjellige måter.

En kom fram til at en total lengde av runddorga på 54–60 meter med angelavstand 0,6 meter gav det beste fangstresultat.

Den totale blymengde på dorga ble variert mellom 1,2 kg (120 gram pr. bly) og 2 kg (200 gram pr. bly). Dorgehastigheten lå på ca. 2 knop, og halehastighet ca. 40 m i minuttet. Dorger oppsatt med nylonsen tykkere enn 1,2 mm (pr. 120) gav mindre fangst enn tynnere sen. Best var fiskelighet med sen 0,9 mm (nr. 90), men her var en plaget med at dorga ble for svak. Under dorging på stor makrell hadde hovesena lett for å slitne. Avangler og drivskive fungerte tilfredsstillende. Drivskivene var montert på nytt hydraulisk spill. Spillet burde gjerne kunne finjusteres på trykket slik at skiva stopper når angel eller dorga henger

seg opp. Ved påmontering av mooringventil lar dette seg gjøre.

Ved gunstige værforhold fungerte systemet bra. I perioder var fangst-effektiviteten over det andre fartøyer oppnådde med bruk av tradisjonelle hånddorger.

Ved mye slingring hadde blysekkene lett for å slenge rundt uttriggeren slik at det ble stopp i fisket. I verste fall slitnet dorga med det tidshæfte som dette førte med seg.

Det synes helt klart at det er mulig å komme fram til et opplegg for runddorg etter makrell som blir effektivt i vanlig fiske.

Ved nye forsøk til neste sesong vil en foreta forbedringer som f.eks.: bruk av sen eller vaier med høyere bruddstyrke enn det som en hittil er brukt i runddorg. Fra drivskiva og ut til enden av utligger må dorga gå i rør eller lukket system for å unngå at bly henger seg

opp. Akterut der dorg og makrell kommer inn må der monteres ett Brett eller slipp for å unngå at makrellen faller av utabords. Drivskiva for dorga må kunne justeres slik at den stopper når en angel henger fast.

Utsetting og inntak av dorg tar relativt lang tid. Ofte kan det å flytte noen nautiske mil ha stor betydning for fiske. Arbeidet med å ta inn og sette ut dorga tar ca. 1/2 time og en venter da i lengste laget med å foreta flytting under fiske. FTFI vil forsøke å komme fram til et system for magasinering av dorg slik at utsetting og inntak kan skje lett og på kort tid.

Juksa:

På grunn av tekniske feil fikk en ikke reelle forsøk den nye forenklete utgaven av Autofisher-juksamaskin.

lilandbrakt fisk i Norges Råfisklags distrikt i tiden 1/1-31/12 1981 etter innkomne sluttседler. Tonn råfiskvekt

(Tilvirket fisk er omregnet til råfiskvekt. Biproduktene er ikke med i tabellene).

Fiskesort	Uke 1	Uke 2	I alt		Kvanta 1981 brukt til						
	14-20/12	21-31/12	pr. 31/12 1980	pr. 31/12 1981	Fersk	Frysing	Salling	Henging	Herme- tikk	Dyre- og fiskefor	Mel og olje
	Tonn	Tonn	Tonn	Tonn	Tonn	Tonn	Tonn	Tonn	Tonn	Tonn	Tonn
<i>Prissone 1/2 – Finnmark¹</i>											
Torsk	1 216	514	63 986	69 659	1 918	40 105	10 696	16 650	280	10	—
Skrei	—	—	—	0	—	—	—	0	—	—	—
Hyse	202	40	24 648	19 053	1 074	17 277	22	667	11	3	—
Sei	32	33	16 797	16 766	51	9 695	2 417	4 596	—	7	—
Brosme	22	46	1 099	945	4	38	118	784	—	—	—
Lange	—	1	22	6	—	0	5	1	—	—	—
Blålange	0	0	9	7	5	—	2	0	—	—	—
Lyr	—	—	0	—	—	—	—	—	—	—	—
Hvitling	—	—	0	—	—	—	—	—	—	—	—
Lysing	—	—	—	—	—	—	—	—	—	—	—
Kveite	1	1	39	28	25	3	—	—	—	—	—
Blåkveite	1	2	337	323	41	283	—	—	—	—	—
Rødspette	0	—	377	386	214	172	—	—	—	—	—
Div. flyndrefisk	—	—	—	—	—	—	—	—	—	—	—
Steinbit	10	1	846	884	28	571	2	—	—	283	—
Uer	6	10	751	720	402	314	4	—	—	0	—
Rognkjeks	—	—	—	—	—	—	—	—	—	—	—
Breiflabb	—	—	—	—	—	—	—	—	—	—	—
Makrellstørje	—	—	—	—	—	—	—	—	—	—	—
Brugde	—	—	—	—	—	—	—	—	—	—	—
Pigghå	—	—	—	—	—	—	—	—	—	—	—
Skate/Rokke	—	0	—	4	4	0	—	—	—	—	—
Ål	—	—	—	—	—	—	—	—	—	—	—
Akkar	—	—	—	192	44	147	—	—	—	—	—
Krabbe	—	—	—	—	—	—	—	—	—	—	—
Hummer	—	—	—	—	—	—	—	—	—	—	—
Sjøkreps	—	—	—	—	—	—	—	—	—	—	—
Reke	30	—	15 759	15 191	—	15 191	—	—	—	—	—
Annet og uspesifisert	—	—	2	—	—	—	—	—	—	—	—
I alt	1 521	648	124 674	124 163	3 809	83 797	13 265	22 698	290	303	—
<i>Prissone 3 – Troms²</i>											
Torsk	1 228	262	38 664	51 559	1 374	10 033	25 590	14 544	19	—	—
Skrei	—	—	—	—	—	—	—	—	—	—	—
Hyse	123	33	6 024	6 469	1 116	4 658	35	652	9	—	—
Sei	72	47	14 884	20 902	234	6 297	8 285	6 066	20	—	—
Brosme	151	6	2 175	2 592	39	16	341	2 173	23	—	—
Lange	1	0	139	85	0	10	58	18	—	—	—
Blålange	4	—	31	33	0	0	20	12	—	—	—
Lyr	—	—	0	—	—	—	—	—	—	—	—
Hvitling	—	—	26	—	—	—	—	—	—	—	—
Lysing	—	—	0	0	0	—	—	—	—	—	—
Kveite	1	1	70	76	71	4	—	—	—	—	—
Blåkveite	21	0	855	1 742	81	1 582	1	—	78	—	—
Rødspette	1	2	38	23	20	3	—	—	—	—	—
Div. flyndrefisk	—	—	1	—	—	—	—	—	—	—	—
Steinbit	1	0	739	688	67	600	—	—	20	—	—
Uer	31	13	1 704	1 490	667	803	16	—	4	—	—
Rognkjeks	—	—	—	0	0	—	—	—	—	—	—
Breiflabb	—	—	—	1	—	1	—	—	0	—	—
Makrellstørje	—	—	—	—	—	—	—	—	—	—	—
Brugde	—	—	—	—	—	—	—	—	—	—	—
Pigghå	—	—	—	—	—	—	—	—	—	—	—
Skate/Rokke	1	—	1	4	0	3	—	—	—	—	—
Ål	—	—	2	0	—	0	—	—	—	—	—
Akkar	—	—	—	481	—	481	—	—	—	—	—
Krabbe	—	—	—	2	—	2	—	—	—	—	—
Hummer	—	—	—	—	—	—	—	—	—	—	—
Sjøkreps	—	—	—	—	—	—	—	—	—	—	—
Reke	28	1	15 943	14 136	—	14 136	—	—	—	—	—
Annet og uspesifisert	—	—	5	8	—	8	—	—	—	—	—
I alt	1 661	366	81 300	100 289	3 671	38 636	34 344	23 464	174	—	—
<i>Priss. 4/5/6 – Nordland³</i>											
Torsk	422	101	31 169	27 798	3 371	9 128	7 988	7 089	222	0	—
Skrei	1	—	21 580	39 364	322	1 751	19 775	17 471	45	—	—
Hyse	170	32	12 127	12 611	3 074	8 211	47	866	414	—	—
Sei	437	123	23 667	27 857	1 538	15 069	1 855	9 130	266	0	—
Brosme	66	16	5 644	4 295	64	4	894	3 323	9	—	—
Lange	6	2	1 058	760	7	51	522	180	0	—	—
Blålange	4	0	171	233	1	8	165	59	—	—	—
Lyr	0	1	72	62	50	7	2	3	—	—	—
Hvitling	—	—	—	—	—	—	—	—	—	—	—
Lysing	—	—	—	—	—	—	—	—	—	—	—
Kveite	6	2	197	120	112	8	—	—	—	—	—
Blåkveite	3	—	1 322	1 183	236	884	7	—	56	—	—
Rødspette	5	2	137	175	119	56	—	—	0	—	—
Div. flyndrefisk	—	—	29	5	5	0	—	—	—	—	—
Steinbit	1	0	257	231	70	160	—	0	1	0	—
Uer	38	10	2 433	2 379	1 211	1 137	28	—	2	—	—
Rognkjeks	—	—	0	0	—	0	—	—	—	—	—

Fiskesort	Uke 1	Uke 2	I alt		Kvanta 1981 brukt til						
	14-20/12	21-31/12	pr. 31/12 1980	pr. 31/12 1981	Fersk	Frysing	Salting	Henging	Herme- tikk	Dyre- og fiskefor	Mel og olje
	Tonn	Tonn	Tonn	Tonn	Tonn	Tonn	Tonn	Tonn	Tonn	Tonn	Tonn
Breiflabb	1	0	50	49	29	19	—	—	0	—	—
Makrellstørje	—	—	—	—	—	—	—	—	—	—	—
Brugde	—	—	—	—	—	—	—	—	—	—	—
Pigghå	—	—	1	0	0	0	—	—	—	—	—
Skate/Rokke	1	0	12	11	2	9	—	—	—	—	—
Ål	—	—	—	—	—	—	—	—	—	—	—
Akkar	—	—	78	60	0	59	—	—	—	—	—
Krabbe	—	—	46	43	12	—	—	—	31	—	—
Hummer	—	—	0	0	0	—	—	—	—	—	—
Sjøkreps	—	—	1	—	—	—	—	—	—	—	—
Reke	6	2	542	485	150	312	—	—	—	23	—
Annet og uspesifisert	10	2	736	648	20	137	—	25	—	466	—
I alt ⁶	1 176	295	101 332	118 368	10 393	37 011	31 283	38 146	1 046	489	—
<i>Prissone 7/8 - Trøndelag⁴</i>											
Torsk	23	44	3 900	4 224	1 362	312	1 181	1 353	15	1	—
Skrei	—	—	392	175	174	1	—	0	—	—	—
Hyse	6	3	4 572	589	440	105	2	28	13	—	—
Sei	63	14	5 118	6 183	495	1 186	435	4 056	9	2	—
Brosme	3	1	1 466	1 537	25	—	404	1 107	—	—	—
Lange	1	0	810	495	6	0	292	196	0	—	—
Blålange	0	—	354	344	4	0	248	91	—	—	—
Lyr	1	1	260	233	189	22	3	9	10	—	—
Hvitling	—	—	—	—	—	—	—	—	—	—	—
Lysing	—	—	—	—	—	—	—	—	—	—	—
Kveite	0	1	116	21	21	0	—	—	—	—	—
Blåkveite	—	—	3	0	0	—	—	—	—	—	—
Rødspette	0	—	6	5	5	0	—	—	—	—	—
Div. flyndrefisk	—	—	1	4	4	0	—	—	—	—	—
Steinbit	0	0	5	10	3	7	—	—	—	—	—
Uer	1	5	383	407	397	7	3	—	—	—	—
Rognkjeks	—	—	0	—	—	—	—	—	—	—	—
Breiflabb	0	0	15	9	8	1	—	—	—	—	—
Makrellstørje	—	—	—	—	—	—	—	—	—	—	—
Brugde	—	—	—	—	—	—	—	—	—	—	—
Pigghå	—	—	0	—	—	—	—	—	—	—	—
Skate/Rokke	—	—	2	0	0	0	—	—	—	—	—
Ål	—	—	25	6	6	—	—	—	—	—	—
Akkar	—	—	—	0	—	—	—	—	—	0	—
Krabbe	—	—	1 000	1 059	133	—	—	—	926	—	0
Hummer	0	0	5	4	4	—	—	—	—	—	—
Sjøkreps	—	—	0	—	—	—	—	—	—	—	—
Reke	—	0	132	106	93	7	—	—	—	7	—
Annet og uspesifisert	11	2	138	374	19	251	—	6	—	98	—
I alt	109	72	18 702	15 782	3 386	1 899	2 569	6 847	973	108	0
<i>Prissone 9 - Nordmøre⁵</i>											
Torsk	288	42	2 224	2 330	739	213	1 218	161	—	—	—
Skrei	—	—	—	—	—	—	—	—	—	—	—
Hyse	10	4	786	896	684	91	1	121	—	—	—
Sei	30	18	5 199	7 133	632	3 301	1 385	1 803	—	11	—
Brosme	185	2	4 386	3 864	2	—	478	3 384	—	—	—
Lange	20	1	1 275	1 756	7	0	1 244	506	—	—	—
Blålange	12	1	489	892	0	—	465	427	—	—	—
Lyr	2	3	231	183	167	14	1	1	—	—	—
Hvitling	—	—	—	0	0	—	—	—	—	—	—
Lysing	—	—	0	—	—	—	—	—	—	—	—
Kveite	0	0	44	24	11	13	—	—	—	—	—
Blåkveite	1	—	3	9	4	5	—	—	—	—	—
Rødspette	0	0	6	7	7	0	—	—	—	—	—
Div. flyndrefisk	0	0	5	4	4	0	—	—	—	—	—
Steinbit	2	0	19	21	10	11	—	—	—	—	—
Uer	3	3	351	192	164	25	2	0	—	—	—
Rognkjeks	—	—	—	—	—	—	—	—	—	—	—
Breiflabb	0	0	14	9	7	2	0	—	—	—	—
Makrellstørje	—	—	—	—	—	—	—	—	—	—	—
Brugde	—	—	—	—	—	—	—	—	—	—	—
Pigghå	—	—	1	1	1	0	—	—	—	—	—
Skate/Rokke	0	0	23	16	1	14	—	—	—	—	—
Ål	—	—	—	—	—	—	—	—	—	—	—
Akkar	—	—	—	—	—	—	—	—	—	—	—
Krabbe	—	—	407	378	8	—	—	—	370	—	—
Hummer	0	0	8	6	6	—	—	—	—	—	—
Sjøkreps	—	—	0	—	—	—	—	—	—	—	—
Reke	0	0	1	2	2	—	—	—	—	—	—
Annet og uspesifisert	1	1	26	207	2	186	—	—	—	19	—
I alt	556	76	15 499	17 929	2 457	3 876	4 794	6 402	370	30	—

¹ Prissone 1 og 2 omfatter Finnmark, (1) Tana og Varanger og Vardø sorenskriverier, (2) Hammerfest og Alta sorenskriverier.

² Prissone 3, hele Troms fylke.

³ Prissone 4, 5 og 6 omfatter Nordland (4) Vesterålen sorenskriveri unntatt den del av Hadsel herred som ligger på aust-Vågøy, (5) den del av Hadsel herred på Aust-Vågøy, Lofoten, Ofoten (unntatt herredene Gratangen og Salangen), og Salten sorenskriverier, og Bodø byfogdembete, (6) Rana, Alstahaug og Brønnøy sorenskriveri.

⁴ Prissone 7 og 8 (7) Nord-Trøndelag fylke, (8) Sør-Trøndelag fylke.

⁵ Prissone 9, Nordmøre.

⁶ Gjelder bare sone 6.

Mengde- og verdiutbyttet av det norske fisket i juli 1981, og jan-juli 1980 og 1981. Rund vekt.
Quantity and value of the Norwegian Fisheries in July 1981, and January-July 1980 and 1981. Nominal catch

Fiskesorter og salgslag <i>Species and sales organizations</i>	Januar-juli 1980		Juli 1981		Januar-juli 1981		ising og fersk bruk		frysing <i>freezing</i>	henging <i>drying</i>	salling <i>salling</i>	hermetisering <i>canning</i>	oppmaling m.v. etc.	agn bait
	Rund vekt <i>Nominal catch</i>	Tonn 1000 kr	Rund vekt <i>Nominal catch</i>	Tonn 1000 kr	Rund vekt <i>Nominal catch</i>	Tonn 1000 kr	Tonn	consumption						
Fiskesorter <i>Species:</i>	Tonn	1000 kr	Tonn	1000 kr	Tonn	1000 kr	Tonn	Tonn	Tonn	Tonn	Tonn	Tonn	Tonn	Tonn
Ål <i>Eel</i>	129	3 093	48	1 091	120	2 744	120	—	—	—	—	—	—	—
Havål <i>Conger</i>	1	1	0	0	0	0	3	0	—	—	—	—	—	—
Laks/sjørrett <i>Salmon, Sea trout</i>	16	709	3	87	7	215	4	—	—	—	—	—	—	—
Lodde <i>Capelin</i>	554 001	229 247	—	—	822 415	398 517	26 512	147	—	—	—	—	795 757	—
Strøm-/vassild <i>Silver smelt</i>	4 744	5 787	—	—	1 201	2 076	715	—	—	—	—	—	—	486
Div.ørretlik <i>Unspec. trout</i>	0	5	—	0	0	3	0	—	—	—	—	—	—	—
Kveite <i>Halibut</i>	625	9 012	32	433	301	4 245	152	148	0	3	0	—	—	—
Rødspette <i>Plaice</i>	242	838	77	265	145	536	110	32	0	0	0	1	—	—
Blåkveite <i>Greenland halibut</i>	1 326	4 224	247	851	1 297	4 296	220	1 064	0	4	1	6	—	—
Smørfluydre <i>Witch</i>	18	57	1	3	35	109	35	—	—	—	—	—	—	—
Annen flyndre <i>Other flatfish</i>	79	357	8	35	106	486	106	0	—	0	—	—	—	—
Brosme <i>Tusk</i>	22 608	73 034	2 908	10 823	17 175	64 482	387	28	10 585	6 103	37	28	—	—
Skrel spawning cod	41 080	139 399	2,383	442	2,361	487	251 818	497	2 612	26 822	31 487	66	0	—
Vårtorsk <i>Finnmark young cod</i>	46 156	136 785	—	—	2,344	976	152 088	1 319	22 691	14 264	6 696	2	2	—
Annen torsk <i>Other cod</i>	137 330	477 525	2,311	312	44 831	2,315	864	576 200	11 915	41 165	30 175	67 072	513	25
Lysing <i>Hake</i>	362	1 768	22	166	247	1 750	231	12	0	0	0	—	—	—
Lange <i>Ling</i>	20 056	85 532	3 950	17 768	15 420	70 382	2 389	62	2 791	10 171	5	6	—	—
Blålange <i>Blue ling</i>	3 796	12 848	953	3 114	5 295	18 341	196	99	1 175	3 823	—	0	—	—
Hyse <i>Haddock</i>	39 064	115 932	5 288	15 695	39 064	117 968	7 526	27 897	2 573	531	534	0	—	—
Sei <i>Saithe</i>	98 739	213 367	13 659	30 159	110 117	252 534	15 051	38 676	28 857	26 946	413	175	—	—
Lyr <i>Pollac</i>	1 888	5 138	169	519	1 954	6 219	1 744	150	17	18	14	1	—	—
Polartorsk <i>Polar cod</i>	—	—	—	—	—	—	—	—	—	—	—	—	—	—
Øyepål <i>Norway pout</i>	84 816	35 458	8 782	4 795	51 272	25 983	0	—	—	—	—	—	51 273	—
Kolmule <i>Blue whiting</i>	147 682	42 749	—	—	154 703	58 074	568	—	—	—	—	—	154 135	—
Hvitling <i>Whiting</i>	59	118	1	3	76	140	55	22	0	0	—	—	—	—
Steinbit <i>Catfish</i>	2 922	5 925	386	814	2 085	4 168	211	1 690	2	0	1	180	—	—
Tobis Sandeel	123 728	59 882	5 324	2 478	49 409	27 365	—	—	—	—	—	—	49 409	—
Uer <i>Redfish</i>	5 139	9 980	369	901	5 717	11 760	3 175	2 427	42	65	2	3	—	—
Rognkjeks <i>Lumpsucker</i>	2 076	2 087	99	135	3 467	3 650	521	—	—	2 910	—	36	—	—
Breiflabb <i>Monk</i>	587	2 069	41	165	579	2 289	460	118	0	1	—	0	—	—
Horngejl <i>Garfish</i>	1	3	—	—	0	0	0	—	—	—	—	—	—	—
Hestmakrell <i>Horse Mackerel</i>	—	—	—	—	—	—	—	—	—	—	—	—	—	—
Småsil <i>Small herring</i>	41	79	43	152	59	252	5	—	—	—	49	4	—	—
Feitsild <i>Fat herring</i>	136	922	7	30	242	778	26	17	—	197	1	5	—	—
Vintersild <i>Winter herring</i>	883	3 040	—	—	833	2 058	211	264	—	359	—	—	—	—
Nordsjøsil <i>North Sea herring</i>	896	3 015	1 680	3 231	1 715	3 281	1 492	95	—	59	—	69	—	—
Fjordil <i>Fjord herring</i>	1 082	3 100	1	11	668	1 868	668	—	—	—	—	—	—	—
Sardin <i>Pilchard</i>	—	—	—	—	—	—	—	—	—	—	—	—	—	—
Brisling fra: <i>Sprat from:</i>	—	—	—	—	—	—	—	—	—	—	—	—	—	—
Nordsjøen <i>The North Sea</i>	50 747	44 039	—	—	—	—	—	—	—	—	—	—	—	—
Norske fjorder <i>Norw. fjords</i>	876	2 561	1 173	2 243	1 408	2 741	178	—	—	1	1 122	106	—	—
Makrellstorje <i>Tuna</i>	—	—	—	—	0	1	—	—	—	—	0	—	—	—
Makrell <i>Mackerel</i>	41 189	56 242	11 710	26 439	17 445	45 191	2 445	12 285	—	4	3	582	2 126	—
Pir <i>Young Mackerel</i>	—	—	0	2	0	5	—	—	—	—	—	—	—	—
Håbrann <i>Porbeagle</i>	32	224	21	262	35	374	35	—	—	—	—	—	—	—
Brugde <i>Basking shark</i>	1	0	30	14	30	14	30	—	—	—	—	—	—	—
Pigghå <i>Picked dogfish</i>	2 451	6 408	62	181	1 425	4 101	1 395	27	—	0	—	—	—	—
Skate/rokke <i>Skate, ray</i>	753	1 374	77	163	503	1 137	84	412	1	2	0	—	—	—
Annen hai <i>Other shark</i>	—	—	—	—	—	—	—	—	—	—	—	—	—	—
Krabbe <i>Crab</i>	150	355	8	34	8	35	8	—	—	—	0	—	—	—
Hummer <i>Lobster</i>	31	1 780	2	122	19	1 115	19	—	—	—	—	—	—	—
Sjøkreps <i>Norway lobster</i>	17	437	0	1	6	205	6	—	—	—	0	—	—	—
Reke <i>Deep water prawn</i>	26 183	198 814	2 635	25 854	22 626	185 255	1 388	18 859	—	—	2 356	—	—	23
Akkar <i>squid</i>	25	61	7	11	55	98	1	12	—	—	—	—	—	42
Annen fisk <i>Other fish</i>	909	1 513	44	82	624	1 979	33	18	72	0	0	504	—	—
Uspesifisert <i>Unclassified</i>	1 847	6 416	2,317	778	2,380	8 039	14 034	230	22	9	295	0	7 451	—
Hoder <i>Heads</i>	—	7 071	—	2 131	—	13 697	—	—	—	—	—	—	—	—
Tang/lare, rå <i>Seaweed, raw</i>	—	—	—	—	—	—	—	—	—	—	—	—	—	—
I alt <i>Total</i>	1467538	2010401	71 441	197 318	1595259	2336651	82 493	171 059	117 388	156 756	5 126	11060245	2 191	—
Salgslag <i>Sales organizations:</i>	—	—	—	—	—	—	—	—	—	—	—	—	—	—
Fjordfisk S/L	2 286	13 279	91	1 280	2 052	13 082	1 634	—	—	—	367	49	—	—
Skagerakfisk S/L	5 737	39 505	483	3 510	6 397	41 560	2 873	781	—	1 176	1 564	0	—	—
Rogaland Fiskesalgslag S/L ⁴	8 944	30 216	1 598	5 027	9 405	37 938	9 405	—	—	—	—	—	—	—
S/L Hordafisk	6 263	15 602	398	931	8 251	19 101	2 535	3 406	—	2 311	—	—	—	—
Sogn og Fjordane Fiskesalgslag	27 977	85 140	3 738	11 748	32 815	94 783	4 756	9 252	6 713	11 928	30	137	—	—
Sunnmøre og Romsdal Fiskesalgslag	81 444	306 690	9 366	41 737	83 576	309 210	10 284	18 505	13 841	40 300	482	162	—	—
Norges Råfisklag	324 361	1 034 190	27 032	93 598	352 212	1 254 872	19 007	126 307	96 834	100 422	1 507	8 074	65	—
Norges Makrellag S/L	34 949	49 737	7 762	19 876	12 537	36 419	2 399	8 785	—	3	3	176	1 170	—
Håbrandfiskernes Salslag	31	205	20	246	34	352	34	—	—	—	—	—	—	—
Noregs Sildesalgslag	375 754	182 966	15 102	9 149	290 224	134 218	211	506	—	420	824	288 264	—	—
Feitsildfiskernes Salgslag	598 895	250 878	5 782	10 189	797 358	394 997	29 355	3 517	—	196	349	762 985	956	—
Omsatt utenom salgslagene	897	1 993	69	27	398	119	—	—	—	—	—	—	398	—
I alt	1467538	2010401	71 441	197 318	1595259	2336651	82 493	171 059	117 388	156 756	5 126	11060245	2 191	—

¹ Av dette 69 564 tonn til dyrefor. Of which 69 564 tons used as animal feedingstuffs.

² Torskelever: Juli 59 tonn, jan-juli 11 050 tonn. Cod liver: July 59 tons. January-July 11 050 tons. Uspes. lever: Juli 52 tonn, jan-juli 723 tonn. Unclassified liver: July 52 tons, January-July 723 tons.

³ Torskerogn: Juli 5 tonn, Jan-juli 3 964 tonn. Cod roe: July 5 tons, Jan-June 3 964 tons. Uspes. rogn: Juli 63 tonn, jan-juli 1 243 tonn. Unclassified roe: July 63 tons, Jan-July 1 243 tons.

⁴ Anvendelsesoppgaver fra Rogaland Fiskesalgslag mangler, alt er derfor ført som fersk anv. Figures for disposition of catches from Rogaland Fiskesalgslag are not available. The quantity is registered as fresh.

Prioritert blad
Returadresse: Fiskets Gang
Fiskeridirektoratet
Postboks 185, 5001 Bergen

JOSTEIN RØTTINGEN

HAVE

Denne annonse er kun beregnet på deg som skal kjøpe/selge fiskefartøy



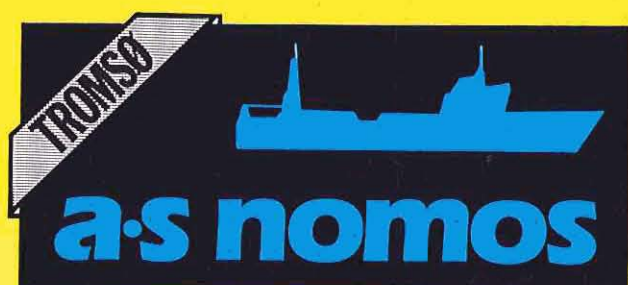
Hvis du mener at det trengs erfaring ved kjøp og salg av fartøyer, kan du lese videre. Vi har nemlig den erfaring som trengs. Vårt kontaktnett i inn- og utland er stort, og likeledes vår kjennskap til fiskeripolitikk og konsesjonsordninger. Vi tar oss av kontraktforhandlinger, med alt det innebærer av nødvendige dokumenter. I tillegg har vi god kontakt med finansieringsinstitusjoner, såvel på bank- som

på forsikringssiden, og utarbeider gjerne driftskalkyler, finansieringssøknader etc.

I det hele tatt, så gjør vi mer enn det som kan kreves av et meglerapparat. Med andre ord, det er mange gode grunner for å ta kontakt med oss neste gang du er i en kjøp/salg-situasjon.



Adr.: C. Sundtsgt. 7, 5000 Bergen.
Telegr.: Janso./Telex: 42 600 janso n. Telf. (05) 23 22 12,
23 22 13, 16 61 30. Priv. 16 62 40.



Adr.: Storgt. 24, boks 573 - 9001 Tromsø.
Tlgr.: Nomos. Telex: 64 269 nomos n. Tlf.: (083) 82 821/
84 040. Priv. 82 821.