

# FISKETS GANG

Utgitt av Fiskeridirektøren

Kun hvis kilde oppgis er ettertrykk fra „Fiskets Gang“ tillatt.

43. årg.

Bergen, Torsdag 3. januar 1957

Nr. I

Abonnement kr. 20.00 pr. år tegnes ved alle postanstalter og på Fiskeridirektørens kontor. Utlandet: Til Danmark, Sverige og Island kr. 20.00, ellers kr. 26.00 pr. år.

Annonsepris: Pristariff fåes ved henvendelse til Fiskeridirektørens kontor. „Fiskets Gang“'s telefon 30300. Postgiro nr. 691 81. Telegramadresse: „Fiskenytt“.

## Fiskerioversikt for uken som endte 29. desember 1956

Som vanlig ble tiden mellom jul og nyttår en stille tid for fisket. Sild- og brislingfiske forekom således praktisk talt ikke. Kystfiskerier med garn, liner, snurrevad og andre redskaper ble drevet i redusert målestokk.

### Fet- og småsildfiskeriene:

Der er bare rapportert om en enkel fangst på 800 hl kril, som ble tatt på Vargsund i Finnmark. Det fremholdes for øvrig at det er gode utsikter for sildefisket i dette fylke.

Som vanlig på denne årstid trekkes nå mange lag ut av fet- og småsildfisket for å gjøre seg klar til deltakelse i vintersildfisket.

### Finnmark:

Det meldes at utseilingen mellom jul og nyttår har vært liten. Nærmere fangstopp-gaver foreligger ikke.

### Vesterålen:

Andenes melder, at det har vært ilandbrakt ca. 40 tonn sei i uken. Ellers tas det nå også lovende skreifangster og man mener det er gode utsikter for dette fiske.

### Levendefisk:

Fra Levendefisklaget distrikt ble det i uken ført til Trondheim 50 tonn levende trusetorsk. De båtene som går på Bergen med levendefisk gjorde rent bord på sine ruter før jul og seilte ikke mellom jul og nyttår.

### Bank- og kystfisket:

På Nordmøre ble det drevet et sterkt begrenset kystfiske mellom jul og nyttår. I alt ble det iland-

brakt rundt om 10 tonn forskjellig slag ferskfisk. En tråler kom imidlertid inn før julehelgen med 164,4 tonn saltet torsk. Møre og Romsdal hadde i alt om lag 85 tonn ferskfisk og skalldyr i uken, nemlig 29 tonn torsk, 15 tonn sei, 4,5 tonn lange og brosme, 32 tonn hyse, 3 tonn hå og mindre mengder av andre slag. Uken domineres med andre ord av snurrevadfiske, og dertil meldes det fra Sunnmøre om begynnende storseifiske med snøre. Storseien ble også prøvet med garn fra et mindre antall fartøyer, men de fant ikke noe i første omgang.

### Sogn og Fjordane:

Det ble fisket en del pigghå, nemlig i uken til sammen 122,6 tonn. Ved siden av dette hadde man 40–50 tonn hyse, brosme, torsk og lange.

Rogaland hadde lite fiske med ukefangst på 30 tonn fisk og ingen nevneverdige kvanta av skalldyr.

Skagerakkysten hadde dårlige værforhold og intet fiske, men fra fisker til fiskesalslag ble det levert 5 tonn hummer.

Oslofjorden (Fjordfisk) melder om 500 kg fisk og 300 kg kokte reker.

4/52

1164/6 2666

**Summary**

Owing to the Christmas season, fishing operations in the week ending 29th Desember were very small.

Only one catch of herring, 800 hectolitres, is reported. This was landed for meal and oil production at Finnmark.

The fishing with nets, long lines, danish seines and handlines was continued in reduced extension. At Finnmark, both operators and catches have been few. The saithe fishing with nets off Vesterålen was carried on and 40 tons were landed at Andenes. Reports from this district are indicating good prospects for the coming spawning cod fishery.

At Møre og Romsdal ports 85 tons of white fish and 164 tons of saltbulk were landed. At Sogn og

Fjordane the Måløy dogfish fleet had a few fishing days at sea. A total catch of 122 tons of dogfish and 45 tons of haddock, cod, tusk and ling was landed.

The southern districts had adverse weather conditions and very small supplies as well of white fish as of shellfish.

**Fisk brakt i land i Møre og Romsdal fylke i tiden 1. januar — 22. desember 1956<sup>1</sup>.**

Fiskesort	Mengde	Anvendt til				Fiskemel og dyrefor
		Ising og frysing	Salting	Henging	Hermetikk	
	tonn	tonn	tonn	tonn	tonn	tonn
Torsk .....	2 421	2 316	79	26	—	—
Sei .....	12 720	3 461	5 166	2 465	18	1 610 <sup>3</sup>
Lyr .....	272	176	95	1	—	—
Lange .....	8 129	1 744	6 381	4	—	—
Blålange ....	520	14	506	—	—	—
Brosme .....	3 777	152	3 506	119	—	—
Hyse .....	2 863	2 863	—	—	—	—
Kveite .....	982	982	—	—	—	—
Rødspette ....	28	28	—	—	—	—
Mareflyndre ..	3	3	—	—	—	—
Uer .....	21	15	6	—	—	—
Ål .....	15	15	—	—	—	—
Skate og rokke	274	274	—	—	—	—
Annen fisk ..	254	214	24	4	9	3
Håbrann ....	102	102	—	—	—	—
Pigghå .....	1 187	1 187	—	—	—	—
Makrellstørje ..	139	139	—	—	—	—
Hummer ....	57	46	—	—	11	—
Reker .....	160	127	—	—	33	—
Krabbe .....	625	198	—	—	427	—
<sup>2</sup> I alt	34 549	14 056	15 763	2 619	498	1 613
Herav til:						
Ålesund .....	19 789	7 832	11 846	—	55	56
Kristiansund N.	2 319	2 163	107	20	29	—
Smøla .....	1 538	315	212	371	178	462
Bud-Hustad ..	1 505	653	755	26	69	2
Ona-Bjørnsund	2 232	693	1 393	—	146	—
Bremsnes ....	4 019	795	558	1 631	8	1 027
Haram .....	8	8	—	—	—	—
Søre Sunnmøre	1 460	553	866	31	10	—
Grip .....	582	150	13	416	3	—
Kornstad ....	1 097	894	13	124	—	66
I alt pr. 31/12 1955	30 249	14 540	12 620	1 902	1 151	36

<sup>1</sup> Tallene i denne tabell omfatter ikke skrei og heller ikke torsk, kveite og annen fisk fra fjerne farvann.

<sup>2</sup> Leverkvantum 20 210 hl.

<sup>3</sup> Hvorav 1 598 tonn til dyrefor

# ATLAS EKKOLODD

## RCA RADAR

AKSJESELSKAPET

# NERA

P.B. 4060                      OSLO                      Tlf. 461950

**Fisk brakt i land i Finnmark i tiden 1. januar — 22. desember 1956.**

Fiskesort	Mengde	Anvendt til			
		Ising og frysing	Salting	Henging	Hermetikk
	tonn	tonn	tonn	tonn	tonn
Torsk ....	96 281	15 335	29 645	51 301 <sup>1</sup>	—
Hyse .....	30 254	19 697	622	9 924	11
Sei .....	14 813	2 006	1 723	11 084	—
Brosme ....	758	—	—	758	—
Kveite ....	727	727	—	—	—
Blåkveite ..	1 312	1 312	—	—	—
Flyndre ..	330	330	—	—	—
Uer .....	2 097	2 097	—	—	—
Steinbit ..	1 404	1 404	—	—	—
<sup>2</sup> I alt	147 976	42 908	31 990	73 067	11
I alt pr. 31/12-55	135 303	49 907	27 355	57 935	106

<sup>2</sup> Lever 101 905 hl. Utvunnet damptran: 43 394 hl. Rogn 4833 hl, hvorav 1488 iset, 3345 saltet. <sup>1</sup>)Rotskjær 1 883 tonn.

H. KÖSER

FISKIMPORT

HAMBURG—ALTONA - FISCHEREIHAFEN - TELEFON 42 1477 - TELEGR.ADR. LAXKÖSER

Grunnl. 1862                      •                      •                      Inneh.: HEINZ KÖSER

# FISKEFLÅTEN 1956

Ved sekretær *Sverre Mollestad.*

## Materialet.

De tallene en gir her for fiskeflåten bygger på opptelling av Fiskeridirektørens register over merkepliktige norske fiskefarkoster (Merkeregisteret). Opptellingen er foretatt pr. 1. juli 1956. I denne oversikten skal imidlertid bare gis en del hovedtall, da det i serien «Årsberetning vedkommende Norges Fiskerier» senere vil bli gitt en mer utførlig beretning om flåtens størrelse og sammensetning i 1956.

Som en har pekt på i lignende oversikter tidligere kan en ikke vente at registeret skal være helt à jour pr. den dag det telles opp. Dette kommer blant annet av den måten registreringen foregår på. Meldinger til registeret går gjennom to ledd, nemlig merkelovens tilsynsmann og fiskeriinspektøren, før de kommer til hovedregisteret. Ofte må det innhentes nærmere opplysninger og en må derfor regne med at det kan gå en viss tid fra det skjer en forandring til en får melding om det ved hoved-

registeret. Viktigere enn dette er imidlertid at det ikke alltid blir gitt melding til tilsynsmannen med det samme det skjer en forandring. Det er derfor kommet med alt for få av de farkostene som er bygget i 1956 (1. januar—1. juli), og også tallet på nybygninger i 1955 antas å ligge noe for lavt. Lignende forhold må en regne med for farkoster som skal meldes ut og for andre forandringer i registeret.

## Oversikt over fiskeflåten.

Tabell 1 viser det totale antall registrerte farkoster i 1940 og 1953—56. En noe mer spesifisert oversikt over alle registrerte farkoster pr. 1. juli 1956 er gitt for hvert fylke i tabell 2. Farkostene er her oppdelt i dekte farkoster av tre og stål, åpne motorfarkoster og farkoster uten motor. Denne inndelingen er stor sett nyttet ved hele bearbeidningen av materialet.

I alt var det pr. 1. juli 1956 registrert 37 601 farkoster mot 36 555 foregående år. Det var således

Tabell 1. Oversikt over alle registrerte farkoster 1940 og 1953—1956.

	1940	1953	1954	1955	1956
Alle .....	25 889	36 065	35 545	36 555	37 601
<i>Fordelt etter type:</i>					
Dekte farkoster (motor og damp) .....	12 576	12 990	12 428	12 521	12 613
Åpne motorfarkoster .	10 612	22 651	22 768	23 728	24 707
Farkoster uten motor .	2 701	424	349	306	281
<i>Fordelt fylkesvis:</i>					
Finnmark .....	1 545	1 908	2 028	2 185	2 389
Troms .....	2 026	3 115	3 186	3 313	3 404
Nordland .....	6 240	9 153	9 123	9 313	9 501
Nord-Trøndelag .....	1 054	1 298	1 286	1 320	1 327
Sør-Trøndelag .....	1 715	1 918	1 904	2 027	2 109
Møre og Romsdal ...	3 733	4 093	4 031	4 191	4 453
Sogn og Fjordane ...	1 979	2 588	2 515	2 581	2 608
Bergen .....	} 2 661	78	58	58	56
Hordaland .....		3 957	3 703	3 779	3 893
Rogaland .....	} 2 998	3 391	3 206	3 275	3 328
Vest-Agder .....		1 623	1 571	1 594	1 604
Aust-Agder .....	} 1 938	760	769	767	777
Telemark .....		465	488	490	502
Vestfold .....	} 1 938	604	622	622	617
Buskerud .....		116	102	102	101
Akershus .....	} 1 938	165	149	137	137
Oslo .....		57	55	55	55
Østfold .....	} 1 938	776	749	746	740

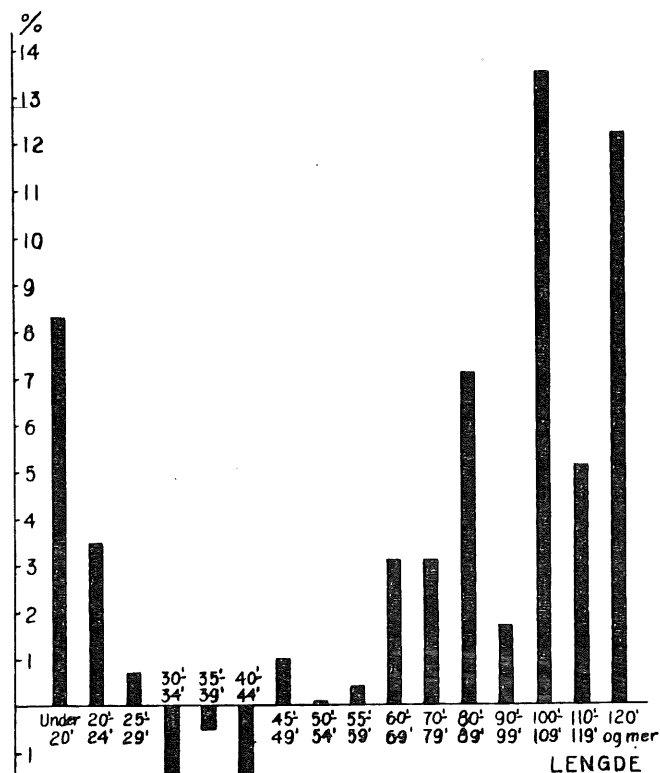


Fig. 1. Prosentvis endring fra 1955 til 1956 i forskjellige lengdegrupper av alle farkoster med maskin.

en økning i totaltallet på 1 046. Tallet på dekte farkoster av tre økte med 52, stålfarkoster med 40 og åpne motorfarkoster med 979, mens tallet på farkoster uten motor gikk ned med 25 fra 1955 til 1956. Prosentvis var fordelingen av antall farkoster i de forskjellige gruppene i 1956 følgende:

Dekte farkoster av tre . . . . .	32,7	pst.
» » » stål . . . . .	0,9	»
Åpne motorfarkoster . . . . .	65,7	»
Farkoster uten motor . . . . .	0,7	»

Det har vært forholdsvis størst økning i Nord-Norge. Spesielt gjelder det åpne motorfarkoster. Nord-Norges andel av alle registrerte farkoster har steget fra år til år på følgende måte:

1940 . . . . .	37,9	pst.
1952 . . . . .	39,1	»
1953 . . . . .	39,3	»
1954 . . . . .	40,3	»
1955 . . . . .	40,5	»
1956 . . . . .	40,6	»

I hvilke lengdegrupper forandringene er skjedd fremgår av fig. 1. Diagrammet viser prosentvis endring fra 1955 til 1956 i forskjellige lengdegrupper av alle farkoster med maskin. Figuren viser stort sett samme tendens i utviklingen som også

har vært pekt på i tidligere oversikter, nemlig at det har vært økning i antall farkoster i de minste lengdegrunnene og i de største gruppene, mens mellomgruppene stort sett viser tilbakegang eller bare ubetydelig prosentvis økning. Til diagrammet kan en ellers bemerke at tilfeldige utslag lettere vil kunne gjøre seg gjeldende i de største lengdegruppene enn i de andre, da det er færre farkoster i disse gruppene.

I det følgende skal en se litt nærmere på gruppene åpne motorfarkoster, dekte farkoster av tre og av stål særskilt.

*Åpne motorfarkoster.*

I de senere år har antall åpne motorbåter som har vært registrert i Merkeregisteret øket betydelig fra år til år. Fra 1952 til 1956 har således tallet gått opp fra 20 899 til 24 707, eller med 18,2 pst. Økningen har gjennomsnittlig vært på nesten 1 000 båter pr. år og kommer både av at det er bygget mange åpne båter for fiske i årene etter krigen og at eldre uregistrerte båter er blitt innført i Merkeregisteret (større «registreringshyppighet»).

Lengden av disse båtene varierer fra ca. 15 til vel 40 fot og med flest båter på 21, 22 og 23 fot. Det har ellers vist seg at det har vært størst økning i de minste lengdegruppene og dette har medført at gjennomsnittslengden har gått litt ned. I 1956 var gjennomsnittslengden 22,3 fot mot 22,8 i 1952.

Tabell 2. Registrerte farkoster pr. 1. juli 1956.

Fylke:	I alt:		Dekte farkoster		Åpne motorfarkoster Antall	Farkoster uten motor Antall
	Antall	%	Av tre Antall	Av stål Antall		
Finnmark . . . . .	2 389	6,1	1 320	8	1 058	3
Troms . . . . .	3 404	9,0	1 592	15	1 786	11
Nordland . . . . .	9 501	25,5	3 324	14	6 146	17
Nord-Trøndelag . . . . .	1 327	3,5	359	—	950	18
Sør-Trøndelag . . . . .	2 109	5,5	656	8	1 392	53
Møre og Romsdal . . . . .	4 453	11,7	1 553	129	2 717	54
Sogn og Fjordane . . . . .	2 608	7,1	660	15	1 866	67
Bergen . . . . .	56	0,1	31	10	15	—
Hordaland . . . . .	3 893	10,3	1 141	51	2 659	42
Rogaland . . . . .	3 328	9,0	893	77	2 347	11
Vest-Agder . . . . .	1 604	4,4	227	1	1 374	2
Aust-Agder . . . . .	777	2,1	75	1	701	—
Telemark . . . . .	502	1,3	65	—	437	—
Vestfold . . . . .	617	1,6	70	—	547	—
Buskerud . . . . .	101	0,3	32	—	68	1
Akershus . . . . .	137	0,4	61	—	75	1
Oslo . . . . .	55	0,2	16	1	37	1
Østfold . . . . .	740	1,9	208	—	532	—
Hele landet . . . . .	37 601	100,0	12 283	330	24 707	281

Beregnet gjennomsnittslengde for hvert fylke er ellers tatt med i tab. 5.

Av de som var registrert i 1956 var nesten 10 000, eller vel 40 pst. av alle bygd etter krigen. I Nord-Norge var tilsvarende prosent nesten 50. Ellers er det fremdeles svært mange med byggår fra 1930 til 1939. Gjennomsnittsalderen er beregnet til 15,4 år for hele landet. Den er lavest i Nord-Norge, i Finnmark endog under 10 år. Beregnet gjennomsnittsalder for hvert fylke er tatt med i tab. 5.

*Dekte farkoster.*

Under bearbeidelsen av materialet er som nevnt dekte farkoster delt opp etter byggemateriale, slik at dekte farkoster av tre og av stål er behandlet hver for seg. En skal imidlertid først se litt på dekte farkoster under ett.

I alt var det registrert 12 613 dekte fiskefarkoster i 1956 mot 12 521 i 1955.

Når det gjelder størrelsesfordelingen skal en bare peke på den utvikling som har funnet sted. I hele massen er gruppen 30–49,9 fot dominerende, idet de utgjør hele 53,8 pst. av alle. I denne gruppen har imidlertid nybyggingen i de senere

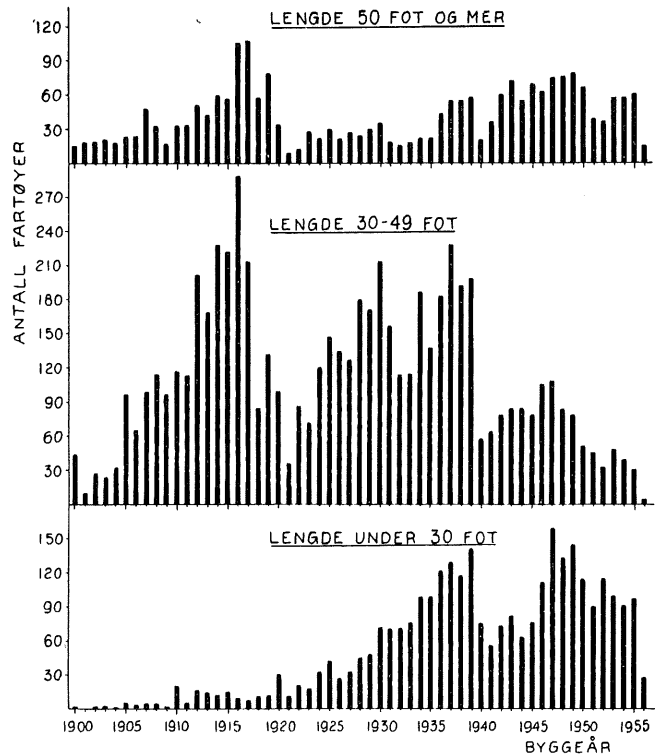


Fig. 2. Aldersfordeling av dekte fiskefarkoster pr. 1. juli 1956.

Tabell 3. Alle registrerte farkoster med maskin i 1956, fordelt etter lengde for hvert fylke.

Fylke	Lengde — i fot:																	I alt				
	Under 20	20-24	25-29	30-34	35-39	40-44	45-49	50-54	55-59	60-69	70-79	80-89	90-99	100-109	110-119	120-129	130-139		140-149	150-159	160-169	170-179
Finnmark . . . . .	526	818	388	202	165	84	78	49	35	23	6	2	4	2	—	2	1	—	1	—	—	2 386
Troms . . . . .	747	1 145	369	162	229	166	224	132	59	65	32	28	17	8	1	2	3	3	1	—	—	3 393
Nordland . . . . .	2 955	3 368	715	738	676	367	281	139	67	92	37	22	13	3	8	1	1	—	1	—	—	9 484
Nord-Trøndelag	332	533	192	112	82	24	15	8	1	2	6	1	—	—	1	—	—	—	—	—	—	1 309
Sør-Trøndelag .	285	732	403	234	121	94	41	37	27	36	15	12	10	5	3	—	1	—	—	—	—	2 056
Møre og Romsdal . . . .	792	1 471	704	389	214	94	115	103	104	150	79	31	21	43	37	26	18	2	1	2	3	4 399
Sogn og Fjordane . . . .	255	874	568	289	187	108	74	68	38	50	8	8	7	3	2	—	2	—	—	—	—	2 541
Bergen . . . . .	1	8	7	3	2	1	2	1	2	7	5	2	3	2	2	3	3	—	1	—	1	56
Hordaland . . . . .	420	1 527	688	299	185	158	142	91	79	122	29	35	28	17	25	—	6	—	—	—	—	3 851
Rogaland . . . . .	387	1 214	610	196	192	232	200	87	40	45	9	22	15	18	25	14	5	3	2	1	—	3 317
Vest-Agder . . . .	219	1 042	95	50	57	51	61	9	3	9	4	2	—	—	—	—	—	—	—	—	—	1 602
Aust-Agder . . . .	151	512	42	30	25	6	6	2	—	2	—	1	—	—	—	—	—	—	—	—	—	777
Telemark . . . . .	34	365	49	27	19	6	2	—	—	—	—	—	—	—	—	—	—	—	—	—	—	502
Vestfold . . . . .	93	384	79	37	15	3	6	—	—	—	—	—	—	—	—	—	—	—	—	—	—	617
Buskerud . . . . .	3	46	21	14	12	3	—	—	1	—	—	—	—	—	—	—	—	—	—	—	—	100
Akershus . . . . .	9	48	18	33	22	5	—	—	—	1	—	—	—	—	—	—	—	—	—	—	—	136
Oslo . . . . .	5	23	13	4	3	2	1	—	1	—	2	—	—	—	—	—	—	—	—	—	—	54
Østfold . . . . .	20	263	273	73	62	27	15	5	1	1	—	—	—	—	—	—	—	—	—	—	—	740
I alt 1956 . . . . .	7 234	14 373	5 234	2 892	2 268	1 431	1 263	731	458	605	232	166	118	101	104	48	40	8	7	3	—	437 320
I alt 1955 . . . . .	6 682	13 891	5 198	2 942	2 279	1 452	1 250	730	456	587	225	155	116	89	99	39	33	9	8	5	—	436 249
I alt 1954 . . . . .	6 146	13 469	5 119	2 961	2 290	1 478	1 247	732	435	574	222	142	115	84	91	39	25	9	9	3	—	635 196

årene ikke vært tilstrekkelig til å dekke avgangen. Av de som ble bygget i 1953, 1954 og 1955 utgjør således disse lengdegruppene bare 20,2 pst. Dette forhold går ellers frem av diagrammet i fig. 2 hvor alle dekte farkoster er delt opp i tre grupper, nem-

lig under 30 fot, 30–49,9 fot og over 50 fot, og er tegnet opp grafisk etter byggeår særskilt for hver gruppe. Det viser seg at disse tre gruppene har meget forskjellig alderssammensetning og den avtakende betydningen av gruppen 30–49,9 fot frem-

Tabell 4. Motorene i fiskeflåten i 1956, fordelt etter fabriksjonsår og størrelse. — Hele landet.

Fabriksjonsår:	Motorenes størrelse — HK:																		I alt
	Uopp-gitt	1—9	10—19	20—29	30—39	40—49	50—59	60—69	70—79	80—89	90—99	100—199	200—299	300—399	400—499	500—599	600 og mere		
Uopp-gitt ...	16	2 846	697	257	86	65	23	8	6	2	2	11	1	4	—	2	—	4 026	
Før 1910 ...	—	40	24	4	—	1	—	—	—	—	—	—	—	—	—	1	—	70	
1910—14 ..	—	245	122	36	7	4	—	—	—	1	—	—	—	—	—	—	—	415	
1915—19 ..	—	664	325	146	48	47	7	11	1	8	—	3	—	—	—	—	—	1 260	
1920—24 ..	—	820	202	128	41	24	3	1	1	1	—	4	—	—	—	—	—	1 225	
1925—29 ..	—	1 282	553	307	98	99	23	4	8	4	1	4	—	—	—	—	—	2 383	
1930—34 ..	2	2 320	690	438	199	159	37	26	18	1	4	7	1	—	—	1	1	3 904	
1935—39 ..	3	4 224	740	446	230	225	180	57	32	24	20	37	8	13	—	3	—	6 242	
1940—44 ..	1	2 941	343	235	114	95	138	47	7	11	8	97	25	14	8	18	2	4 104	
1945—49 ..	1	4 111	422	274	113	107	221	68	10	25	3	190	66	26	10	6	9	5 662	
1950—54 ..	1	5 513	243	143	53	58	168	33	25	42	12	269	88	32	18	2	11	6 711	
1955 .....	—	893	23	15	6	5	13	2	7	2	—	42	25	8	6	—	2	1 049	
1956 .....	—	202	5	2	2	1	—	1	1	—	—	7	4	3	1	—	1	230	
I alt .....	24	26 101	4 389	2 431	997	890	813	258	116	121	50	671	218	100	43	33	26	37 281	

Tabell 5. Gjennomsnittlig lengde og alder i hvert fylke i 1956.

Fylke:	Åpne motorfarkoster		Dekte farkoster av tre		Dekte farkoster av stål	
	Gj.snitts-lengde fot	Gj.snitts-alder år	Gj.snitts-lengde fot	Gj.snitts-alder år	Gj.snitts-lengde fot	Gj.snitts-alder år
Finnmark .....	20,7	9,9	33,1	18,9	112,5	13,6
Troms .....	21,0	13,0	40,7	25,2	118,3	18,1
Nordland .....	20,7	13,3	37,0	24,5	105,9	19,6
Nord-Trøndelag .....	21,8	14,9	34,2	26,1	—	—
Sør-Trøndelag .....	23,4	13,1	41,9	28,2	88,4	19,7
Møre og Romsdal .....	22,5	16,7	44,4	28,1	111,2	30,3
Sogn og Fjordane .....	24,8	18,4	43,3	27,9	88,5	26,5
Bergen .....	25,2	19,2	69,4	27,3	117,3	27,3
Hordaland .....	23,6	16,4	46,7	27,7	104,0	40,5
Rogaland .....	23,7	18,3	46,9	31,8	106,7	41,3
Vest-Agder .....	22,3	18,4	43,3	27,2	85,0	24,0
Aust-Agder .....	21,9	16,2	37,2	27,3	37,5	4,0
Telemark .....	22,6	18,4	34,4	29,8	—	—
Vestfold .....	22,4	17,1	34,1	36,2	—	—
Buskerud .....	23,9	20,8	35,5	34,8	—	—
Akershus .....	23,6	18,9	35,2	37,2	—	—
Oslo .....	23,4	19,2	40,0	29,4	47,5	14,0
Østfold .....	25,0	17,2	35,7	27,6	—	—
Hele landet 1956 .....	22,3	15,4	40,3	25,9	107,3	32,4
— 1955 .....	22,4	15,2	40,3	25,5	108,3	34,8
— 1954 .....	22,5	15,0	40,3	25,0	110,8	37,2
— 1953 .....	22,7	15,3	40,2	24,6	110,7	37,9
— 1952 .....	22,8	15,7	40,2	24,4	110,1	38,9

går også tydelig av diagrammet. En må ellers være oppmerksom på at de minste farkostene har kortere levealder enn de andre.

Tabell 6. Fiskeflåtens tonnasje fylkesvis i 1956.

Fylke:	Åpne motorfarkoster br. tonn	Dekte farkoster		I alt br. tonn
		av tre br. tonn	av stål br. tonn	
Finmark .....	2 528	14 300	1 840	18 668
Troms .....	4 374	30 834	4 278	39 486
Nordland .....	14 739	48 077	2 761	65 577
Nord-Trøndelag ..	2 595	4 119	—	6 714
Sør-Trøndelag ....	4 566	13 731	960	19 257
Møre og Romsdal .	8 100	39 011	25 372	72 483
Sogn og Fjordane .	7 477	13 998	1 638	23 113
Bergen .....	62	2 377	2 387	4 826
Hordaland .....	9 000	30 710	8 236	47 946
Rogaland .....	8 024	23 174	13 481	44 679
Vest-Agder .....	3 711	4 501	87	8 299
Aust-Agder .....	1 812	1 045	14	2 871
Telemark .....	1 196	676	—	1 872
Vestfold .....	1 515	719	—	2 234
Buskerud .....	220	371	—	591
Akershus .....	247	683	—	930
Oslo .....	117	290	23	430
Østfold .....	2 017	2 485	—	4 502
I alt 1956.....	72 300	231 101	61 077	364 478
- 1955.....	70 188	229 109	54 100	353 397
- 1954.....	68 081	227 090	49 304	344 475
- 1953.....	69 115	223 067	47 595	339 777
- 1952.....	65 105	216 505	41 982	323 592

Av diagrammet fremgår det også at alderssammensetningen er svært ujevn. Dette må en regne med vil få betydning for behovet for nybygging når de gamle farkostene skal skiftes ut med nye.

#### Dekte farkoster av tre.

Ved opp tellingen i 1956 var det registrert 12 283 dekte farkoster av tre mot 12 231 på samme tid året før. Det var således en økning på 52 fra foregående år. Det er spesielt i Finnmark økningen har funnet sted.

Gjennomsnittslengden av farkostene i denne gruppen er den samme som de to foregående årene, nemlig 40,3 fot. Gjennomsnittsalderen er beregnet til 25,9 år. I 1955 var gjennomsnittsalderen beregnet til 25,5 år, i 1954 til 25,0 år, i 1953 24,6 år og i 1952 til 24,4 år. Det har således vært en jevn stigning i gjennomsnittsalderen. Gjennomsnittlig alder og lengde i hvert fylke fremgår ellers av tabell 5.

I alt var 3 493 farkoster i denne gruppen ombygd. Dette svarer til over fjerdeparten av alle. Om en farkost er ombygget flere ganger er det bare siste ombyggingsår som blir benyttet. At en så stor del av flåten er ombygget betyr selvsagt en vesentlig forbedring som ikke får innflytelse på aldersfordeling og gjennomsnittsalder når en bare regner med opprinnelig byggeår.

#### N. ANTHONISEN & CO.

BERGEN  
TLF. 13307

Kjøper av tørrfisk, saltfisk, saltrogn.  
Bortleier kjølelager for lettsaltet sild.  
Store fryserom. Dypfrysing.

## „RHODIA“ - NYLON-GUT

«RHODIA» «over» fisket. Kvaliteten hevet over enhver tvil. Myk og rund, bruddsikker og passe elastisk. —



*Dekte farkoster av stål.*

Ved opptellingen i 1956 var det 330 dekte fiskefarkoster av stål mot 290 i 1955. Det var således en økning på 40 bare på ett år. Det har vært bygget ganske mange stålfartøyer de siste årene og dessuten spiller importen en viss rolle. I alt var 82 fartøyer bygget etter krigen og disse fodeler seg på de forskjellige årene på følgende måte:

1945 . . . . 1	1951 . . . . 8
1946 . . . . 4	1952 . . . . 1
1947 . . . . 2	1953 . . . . 9
1948 . . . . 5	1954 . . . . 16
1949 . . . . 2	1955 . . . . 26
1950 . . . . 2	1956 . . . . 6

Det er således først fra 1953 at det kommer fart i byggingen av stålfartøyer og med det hittil høyeste tall i 1955. Gjennomsnittsalderen er fremdeles ganske høy, nemlig 32,4 år, men den har likevel sunket fra 38,9 år i 1952. Av stålfartøyene var 160 ombygget.

Foruten at så å si alle de største fartøyene nå bygges av stål, blir det også bygget stadig flere mindre stålfartøyer. Dette har medført at gjennomsnittslengden er gått ned. For 1956 er den beregnet til 107,3 fot mot 110,8 fot i 1954. Beregnet gjennomsnittlig lengde og alder for hvert fylke fremgår ellers av tabell 5.

*Beregning av tonnasje.*

Også for 1956 er tonnasje av farkoster på 100 fot og mer opptalt etter registeret, mens tonnasje av mindre farkoster er beregnet. Ved beregningene har en hvert år benyttet samme fremgangsmåte slik at tallene skulle være sammenlignbare fra år til år.

I tabell 6 er tonnasje gitt for hvert fylke i 1956. Fra foregående år var det en stigning på vel 11 000 bruttotonn. Det meste av stigningen faller på stålfartøyene. Av den samlede tonnasje utgjorde åpne motorfarkoster 19,8 pst., dekte farkoster av stål 16,8 pst. Farkoster uten motor er ikke tatt med i tonnasjeberegningene. Av hele fiskeflåten tonnasje hører 53,0 pst. hjemme i fylkene fra og med Møre og Romsdal til og med Rogaland, mens 33,9 pst. hører hjemme



**Jericho MEGAFON**  
*sikrer kontakten*

Jericho er en bærbar elektrisk megafon, som drives av fire flate lommelyktbatterier, uten ytre tilbehør eller løse ledninger. Den er lett å håndtere og kan benyttes over alt hvor man ønsker forsterket tale.

*Eneforhandler for Norge:*

**NORSK MARCONIKOMPANI A.S.**  
OSLO BERGEN

*Farkostenes maskin.*

Ved opptellingen i 1956 var det registrert 39 farkoster med dampmaskin og 37 281 farkoster med motor. Fylkesvis var tallet på dampfarkoster i 1956 følgende:

Finnmark . . . . .	5
Troms . . . . .	6
Nordland . . . . .	2
Møre og Romsdal . . . . .	18
Sogn og Fjordane . . . . .	1
Bergen . . . . .	1
Hordaland . . . . .	2
Rogaland . . . . .	4

Tabell 4 viser motorene fordelt etter fabriksjonsår og størrelse. Gjennomsnittsalderen av motorene er beregnet til 15,9 år, men den varierer sterkt for forskjellige størrelsesgrupper. Gjennomsnittsalderen er lavest for store motorer.

Etablert 1909 **A/s Halfdan Nagelgaard** Telegr.adr. Nagelgaard  
**BERGEN**  
Kjøper Tørrfisk - Saltfisk - Sild - Rogn

**WM. A. MOHN A/S - BERGEN**  
Telegr.adr. «Wamohn» Etablert 1839 Sentralbord 15017  
Produksjon og eksport — Tørrfisk og rogn

**K. & J. SÆTVEIT A.S - BERGEN**  
Telefonsentral 19627 Telegramadr. «Kittel»  
Engrosomsetning og eksport av sild og fisk  
*Spesialitet i sesongen: Laks og ørret*



# BESTEMMELSER

## for vintersildfiskeriene

gitt i medhold av lov av 25. juni 1937 om sild- og brislingfiskeriene.

### Helligdagsfredning.

Ved kgl. resolusjon av 20. desember 1946 jfr. lovens § 1, 3. ledd, er bestemt:

Bestemmelsene om helligdagsfredning i lov om sild- og brislingfiskeriene av 25. juni 1937 § 60 får tilsvarende anvendelse på fiskerier som foregår på samme område som vintersildfiskeriene i den tid oppsynet er i virksomhet, med mindre det er fastsatt spesielle bestemmelser om helligdagsfredning for angjeldende fiske i særlige fiskerilover.

### Dispensasjon fra forbudet mot å fiske med snurpenot om natten.

I medhold av lovens § 31 A har Fiskeridepartementet 3. desember 1956 bestemt:

#### § 1.

Under vintersildfiskeriene skal det inntil videre på strekningen Stad—Jærens Rev være tillatt for snurpenotfiskere å søke etter sild og å fiske med snurpenot også i tiden fra 2 timer etter solnedgang til 3 timer før soloppgang.

#### § 2.

Unntatt fra denne bestemmelse er alle settegarnsfelter for sild og torsk hvor redskaper står ute.

#### § 3.

Disse bestemmelser trer i kraft 3 døgn etter at kunngjøring er utferdiget. Tilbakekallelse av bestemmelsen i § 1 trer i kraft straks, hvis ikke annet blir bestemt.

### Forbud mot snurpenotfiske på særlig viktige kastevåger, i trange fjorder og i sund hvor det er sildeinnsig under vintersildfiskeriene.

I medhold av lovens § 26 og kgl. res. av 3. des. 1937 har Fiskeridepartementet 3. des. 1956 bestemt: «I det tidsrom, på de områder og innenfor de grenser som er angitt nedenfor, skal det inntil videre, men ikke utover sesongen 1961 være forbudt å bruke snurpenot til snurping når det er landnotlag til stede som vokter på sild. Oppsnurpet sildefangst skal det dog være tillatt å slepe inn på fredet område for låssetting:

I Sogn og Fjordane fylke i tiden fra kl. 24 den 31. desember til kl. 24 den 25. mars.

1. *Bremangerpollen* (kart nr. 27).  
Innenfor en rett linje fra jernsøyle på Indre Grotle til jernsøyle nærmest Nåvene.
2. *Havrøy vest av Kalvåg* (kart nr. 27).  
Fra Mullen over Søre Flateskjær til vestpynten av Havrøy — langs vestsiden av Nigardsøy og langs vestsiden av Værøy til Torshovden.
3. *Fugleosen med tilliggende felt i Batalden* (kart nr. 27 og 26).  
Området innenfor en rett linje fra sydpynnten av Rusø til Værholmen lykt og derfra rett linje gjennom jernstaken til Fanø, videre innenfor en rett linje fra vestre pynt av innløpet til Kvernhusvågen på Fanø til vestpynten av Teisthalsen. Området begrenses videre av rette linjer tvers over smaleste del av sundene mellom Teisthalsen og Skorpen og mellom Skorpen og Vevlungen. Ved bedømmelsen av om der er landnotlag til stede som vokter på sild blir dog ovennevnte område å dele i to ved en linje fra sør-ostre pynt av Fanø til nord-vestre pynt av Langø og fra sør-ostre pynt av Langø rettvisende sør til land på motsatt side.
4. *Melværsund og Værøyosen* (kart nr. 25).  
Området innenfor en rett linje fra Blesundskjær over Drogeskjær til nordpynten av Smelboskjær, derfra videre en rett linje til Håskjæret varde og videre en rett linje til ostpynten av Nordnesholmen. I syd begrenses området av en rett linje fra sydpynnten av Myrevågholmen til pynten tvers over Melværsundet.

5. *Gjørøvik (Bulandet)* (kart nr. 25).  
Innenfor en rett linje fra nordpynten av Lakseskjæret til Gyrines.
6. *Langøysund — Olderkalven* (kart nr. 25).  
Området begrenses i vest av en rett linje fra vestpynten av Langø til nordpynten av Gildreholmen, derfra en rett linje til vestpynten av Kjenholmen og videre en rett linje fra sørpynten av Kjenholmen til nærmeste pynt på Olderøen. I nordost begrenses området av en rett linje trukket tvers over Langøysundet fra nordpynten av Olderkalv til Langø. I sørøst av en linje trukket tvers over smaleste del av sundet mellom Olderkalv og Olderøen.
7. *Lågøyvågen* (kart nr. 25).  
Innenfor en rett linje fra nordpynten av Egholmen over jernsøyle på Sandholmboen til nærmeste vestlige pynt av Lågø.
8. *Kolgrov* (kart nr. 24).  
Området innenfor en rett linje fra Meviknes til varden derfra en rett linje til Dragskjær, derfra en rett linje til Legø lykt og videre en rett linje over sørpynten av Lyngø til land.
9. *Koksøy* (kart nr. 24).  
Området innenfor en rett linje fra holmen vest for Grønø over Småkråkene til nordvestpynten av Koksøy, herfra en rett linje gjennom østlige pynt av Grimsholmen til Bårø. I øst begrenses området av en linje fra Grimenøs nordostpynt til sørøstpynten av Koksøy ytterst i Kokssundet.
10. *Byrknesøyene (ytte)* (kart nr. 24).  
Området innenfor en rett linje fra Åskaboen til nordpynten av Sandholmen, videre fra østpynten av Sandholmen til Storjohansø. I sør innenfor en linje fra Lillebeist over Dyreskjær til Røvlenapene.  
I Hordaland fylke i tiden fra kl. 24 den 31. desember til kl. 24 den 20. mars.
11. *Vestbøstadvåg* (kart nr. 19).  
Innenfor en rett linje fra pynt til pynt ytterst i innløpet til Vestbøstadvågen.
12. *Bømmelhavn og Grotvik* (kart nr. 19).  
Innenfor en rett linje fra Fliistangen langs yttersiden av Havneholmen til sørpynten av østre innløp til Bømmelhavn.  
I Rogaland fylke i tiden fra kl. 0 den 1. februar til kl. 24 den 20. mars.
13. *Sælen—Vågavåg* (kart nr. 17).  
Området innenfor en rett linje fra Krokneset på Fosenøy til Smørstakk lykt, videre en rett linje fra sørpynten av Smørstakk til sørpynten av Lauvøy.  
Mot øst begrenses området av en rett linje fra nordpynten av Sauøy til nærmeste pynt mot nord.
14. *Trosnavåg* (kart nr. 17).  
Innenfor en rett linje fra Trosnavåg neset over vestkanten av Skruholmen og videre til lands.»

### **Forbud mot snurpefiske m.v. i Bortnepollen under vintersildfiskeriene.**

I medhold av lovens § 1, 4. ledd har Fiskeridepartementet den 22. desember 1950 bestemt:

I månedene mars og april er det forbudt for snurpenotlag å ankre opp eller å bruke snurpenot til snurping i Bortnepollen i Sogn og Fjordane østenfor 5° 20' O. l.

### **Varping på torskegarnsetterier.**

Det er kommet klage over at det varpes på torskegarnsetterier, bl.a. i Bremangerpollen, og det er framsatt krav om å få utferdiget forbud mot sådan varping. Da en helst vil unngå slike lokale forbud, henstiller en til fiskerne å vise den største aktsomhet på felter hvor det erfaringsmessig står garn. Det vises også til sildelovens § 45, hvoretter det er forbudt å kaste ut anker, dregg eller krake på sådan måte at skade derved voldes på annen manns redskap. Skade som er voldt på denne måte må erstattes.

### **Forbud mot garnfiske.**

I medhold av lovens § 77 b har Fiskeridepartementet den 30. desember 1946 bestemt:

På områder hvor det med hjemmel i § 26 i lov nr. 20 av 25. juni 1937 er forbudt å bruke snurpenot til snurping, skal det være forbudt å sette garnredskaper i en avstand av 100 m regnet fra yttergrensen av det fredete område og innover.

Denne bestemmelse gjelder ikke for Bømmelhavn.

## Forskrifter for motordrevne snurpebåter.

I henhold til kgl. resolusjon av 11. januar 1946 punkt 1 har Fiskeridirektøren 10. desember 1953 utferdiget følgende forskrifter:

1. Motorbåter skal være utstyrt med forsvarlige propellbeskyttere.
2. Det er forbudt for snurpenotbåter å gå eller manøvrere seg over annen manns utsatte not ved hjelp av motor. Et innkastet lag som har motoren i gang kan dog manøvrere seg ut av noten med forsiktighet ved hjelp av motor. Motorbåt som er innkastet kan ikke startes. I det hele innskjerpes aktsomhet på dette område, jfr. lov om sild- og brislingfiskeriene av 25. juni 1937 § 48.
3. Snurpenotbåter med motor må i klase gå med redusert fart og manøvrere med særlig forsiktighet.
4. Notbåter med motor har vikeplikt for lettbåter som lodder etter sild med håndlodd.
5. Notbåter med motor har alltid vikeplikt for lettbåt som roes.
6. Forskrifter utferdiget 3. januar 1947 oppheves.

### Lysing etter sild.

Ved kgl. res. av 9. desember 1949 er i medhold av lovens § 39 bestemt:

#### I.

Lysing etter sild er forbudt fra kl. 22 dagen før søn- og helligdager til kl. 24 på søn- og helligdager.

#### II.

Hvor settegarn står ute gjelder følgende om lysing etter sild:

a) Når det gjelder utpregete settegarnsfelter hvor større mengder av settegarn står ute, er det forbudt å legge seg til å lyse etter sild i mindre avstand enn 300 meter fra utkanten av setteriet, regnet fra ytterste blåse.

b) I andre tilfelle enn nevnt under a) er det forbudt å lyse etter sild i forhold til garn som er satt ut før solnedgang med mindre man ligger minst 100 meter fra nærmeste blåse og lyser på en sådan måte at hverken lyset eller not som måtte bli satt ut vil dekke det område som garna antas dekke.

Med settegarn forstås i denne forbindelse utelukkende bunngarn.

#### III.

Det er forbudt for snurpenotfiskere å lyse etter sild på eller utenfor det område hvor landnotlag som selv ikke lyser, men vokter på sild, har lagt seg til før solnedgang eller før vedkommende snurpenotlag la seg til å lyse.

#### IV.

På felter hvor det i henhold til § 26 i lov nr. 20 av 25. juni 1937 er utferdiget forbud mot å bruke snurpenot til snurping og hvor landnotlag har lagt seg uten selv å lyse, er det forbudt for andre redskapsklasser å lyse etter sild. Det samme gjelder i en avstand av 300 m utenfor og til siden for grenselinjen for det fredete område.

### Forbud mot å bruke visse drivgarnslenker i Hjeltefjorden.

I medhold av lovens § 77e har Fiskeridepartementet den 14. desember 1949 bestemt:

I Hjeltefjorden innenfor en linje Vardholmen lykt—Hellesøy fyr—Nordøy lykt er det under vinter-sildfiskeriene forbudt å bruke drivgarnslenker som overstiger 30 garn.

### Signaler ved sleping av nøter.

I medhold av lovens § 77i har Fiskeridepartementet den 14. desember 1949 bestemt:

Fartøyer og båter som sleper utestående landnøter som omhandlet i § 21, snurpenøter som omhandlet i § 34 og fartøy som sleper dekksturper med not ved siden, skal føre signaler som omhandlet i sjøveisreglens § 3, 1. ledd. Dekksturper skal i tilfelle som nevnt foruten topplanterne heise en lanterne på staget. Ved nærmelse av andre fartøy skal en dessuten i de tilfelle som er omhandlet i første punktum, vinke med et hvitt lys for å markere noten.

## Merking av drivgarn og settegarn.

I medhold av lovens § 77j har Fiskeridepartementet den 14. desember 1949 bestemt:

Drivgarn og settegarn skal være merket med registreringsmerket til det fartøy som bruker garna. Merket skal anbringes ved garnøret.

## Dispensasjon for forsøksdrift med slepenot.

I medhold av lovens § 31, jfr. § 36 har Fiskeridepartementet den 14. desember 1949 bestemt:

Fiskeridirektøren gis bemyndigelse til i forsøksøyemed å tillate bruk av slepenot under vintersildfiskeriene sønnenfor Stad også i tiden fra 2 timer etter solnedgang til 3 timer før soloppgang.

Fiskeridirektøren fastsetter nærmere vilkår for tillatelsen.

## Bestemmelser for hjelpevirksomheten.

Ved lov av 1. desember 1954 er bestemt:

«I lov av 25. juni 1937 om sild- og brislingfiskeriene skal § 77, nytt bokstav m, lyde:  
Fastsette regulerende bestemmelser for hjelpevirksomheten».

I medhold av lovens § 77m har Fiskeridepartementet 30. desember 1954 fastsatt følgende regulerende bestemmelser for hjelperlag:

### I.

Hjelpeborrier må ikke plaseres nærmere snurpenøter som kastes enn 12 meter. Dersom hjelpeborrier ligger nærmere når kastingen begynner eller blir avstanden mindre under kastingen, må borriene så vidt mulig fjerne seg, slik at de kommer i den nevnte avstand, med mindre borriene er engasjert av snurpenotlag som allerede har kastet.

### II.

Når snurpenot er kastet, må hjelpeborrier ikke gå opp til eller komme nærmere noten enn bestemt under I uten etter ordre fra vedkommende snurpenotlags bas eller fører.

### III.

Hjelperlagenes hovedfartøyer må ikke legge seg i veien for snurpefartøyer som skal legge på kast, og skal ligge i tilbørlig avstand fra slike fartøyer som har lagt på eller er i ferd med å legge på kast.

Det er også forbudt for hjelperlag å kaste kasteline eller slepetau ombord i snurpefartøyer uten at de er anmodet om det.

Disse bestemmelser trer i kraft straks.

## Dispensasjon fra lovens § 9 nr. 1.

Fiskeridepartementet har 13. januar 1956 i medhold av § 9, nr. 1, i lov av 25. juni 1937 om *sild- og brislingfiskeriene* fastsatt følgende *dispensasjoner* fra bestemmelsene i nevnte paragraf:

1. Under storsildfisket (ikke vårsildfisket) skal det være tillatt å sette ut faststående garn som er løftet fra bunnen og bare forankret i den ene enden av lenken. Garnlenkens lengde må ikke overstige 60 favner.
2. I det område som begrenses av nedenfornevnte linjer skal det være tillatt å sette ut faststående garn som er løftet fra bunnen i en lengde av inntil 180 favner og bare forankret i den ene enden av lenken:  
Fra Alnæs fyr 297° rettv. til det punkt hvor Storholmens røde sektor går over til fast hvit med 2 formørkelser. Derfra rettv. 26° langs sektorskiftet til Storholmen fyr. Fra Storholmen fyr rettv. 35° til N.V. av Esterfallet hvor den hvite sektor fra Flesa lykt går over til grønt og videre langs dette sektorskifte inn til land.  
Garnlenkens «fastende» skal om dagen være merket med en bøye med to flagg, om natten med to blanke lys. For «løsanden» skal det om dagen være en bøye med ett flagg, om natten ett blankt lys.
3. Disse bestemmelser trer i kraft straks og gjelder inntil videre.