

FISKETS GANG

UTGITT AV FISKERIDIREKTØREN, BERGEN

FG

5. FEBRUAR 1970

6

FISKETS GANG

3. FEBRUAR 1970 — 56. ÅRGANG

6

AV INNHOLDET I DETTE NR.:

	Side
Første vintersildtabell, pr. 1/2 1970	84
Lønnsomheten av fiskefartøyer over 40 fot i 1967	87

Ansvarlig utgiver:
FISKERIDIREKTØREN

Redaktør:
kontorsjef Håvard Angerman
FISKETS GANG's adresse:
Fiskeridirektoratet
Postboks 185/86
5001 Bergen
Telefon: 30 300

UTKOMMER HVER TORSDAG

Abonnement kan tegnes ved alle poststeder ved innbetaling av abonnementsbeløpet på postgirokonto 691 81, eller på bankgirokonto 8301/08/01462 Bergens Kreditbank eller direkte i Fiskeridirektoratets kassakontor.

Abonnementsprisen på Fiskets Gang er kr. 25,00 pr. år. Til Danmark, Island og Sverige kr. 25,00 pr. år. Øvrige utland kr. 31,00 pr. år. Pristariiff for annonser kan fåes ved henvendelse til Fiskets Gang.

VED ETTERTRYKK FRA FISKETS GANG MÅ
BLADET OPPGIS SOM KILDE

Fiskerioversikt for uken som endte 31. januar 1970.

Værforholdene i uken som endte 31. januar var vekslende, til dels mindre bra og i Finnmark heller dårlige. Under disse forhold ga vinterfisket i Finnmark et forholdsvis lite utbytte og ligger nå langt tilbake for fjorårets. I skreidistriktene var forholdene forholdsvis bra og fisket bra, Lofoten innbefattet. På Møre foregikk en del seifiske med garn og not, for Sogn og Fjordane seifiske med garn og bra pigghåfiske med line. For Rogaland merker en seg en bedring i rekefisket, i det enkelte dager ble fisket bra utfor Jæren. Storsildfiske foregikk på Sulafeltet, til dels sønnenfor og ga en rekke små og større fangster, som alle ble solgt til konsum. Det deltar nå omlag 80 snurpere i dette fiske. Nordsjøen ga også denne uke en rekke snurpefangster i Doggerbankområdet. Loddefiske foregikk på Nordkappfeltet, Kildin og Skolpenbanken.

Fisk m. v. utenom sild, brisling, øyepål og lodde.

Finnmark: Det meldes om dårlig vær. Gode torskefangster ble tatt på loddeegnet line. I uken ble det i fylket landet 1 402,8 tonn fisk mot 1 560 tonn uken før. Det deltok 295 båter, hvorav 270 motorfarkoster, 22 trålere og 3 åpne båter med i alt 1 191 mann, eller omtrent som uken før. Med trål ble det landet 550,6 tonn fisk, med garn og not 305,3 tonn, med line 510,1 tonn og med snøre 36,8 tonn. Landingene fordelte seg slik: Torsk 954,3 tonn, hyse 304 tonn, sei 97,8 tonn, brosme 23,1 tonn, kveite 1,9 tonn, flyndre 4,1 tonn, steinbit 3,8 tonn, uer 10 tonn og blåkveite 3,9 tonn.

Torskeutbyttet siden nyttår utgjør 3 501 tonn, hvorav hengt 148 tonn, saltet 814 tonn, iset m. m. 359 tonn og filetert 2 180 tonn. I fjor samtidig var utbyttet på 6 427 tonn.

Skrei og annen fisk: I Troms synes det å gå til dels bra med skreifisket. I ukens løp ble det landet 1 391 tonn og i alt har en 4 838 tonn, hvorav hengt 371 tonn, saltet 3 056 tonn, iset 228 tonn og filetert 1 183 tonn. I fjor var skreiutbyttet 3 905 tonn.

Utenom skrei hadde fylkets kystkommuner denne uke ifølge Fiskeriinspektørens oppgave tilgang på 1 845,2 tonn mot 1 201 tonn uken før. Heri inngikk 1 364,2 tonn annen torsk, 43,3 tonn sei, 215,5 tonn brosme, 169,3 tonn hyse, 1 tonn blåkveite, 19,5 tonn uer, 0,5 tonn steinbit og 2,5 tonn lange samt 29,4 tonn reker.

Vesterålen—Yttersiden: Skreifisket slo bra til med ukeutbytte på 312 tonn for Andøy, 707 tonn for Øksnes, 266 tonn for Bø og 182 tonn for Borge. Distriktets samlede skreiutbytt er på 3 856 tonn, hvorav hengt 270 tonn, saltet

Fisk brakt i land i Finnmark i tiden 1. januar—31. januar 1970.

Fiskesort	Mengde	Anvendt til					
		Ising og frysing		Salting	Henging	Hermetikk	Oppmalning
		Rund	Filet				
Skrei.....	23 501	359	2 180	814	148	—	—
Loddetorsk .	—	—	—	—	—	—	—
Annen torsk.	—	—	—	—	—	—	—
Hyse.....	1 478	266	1 182	18	12	—	—
Sei.....	773	42	183	192	356	—	—
Brosme	111	—	—	—	111	—	—
Kveite.....	32	32	—	—	—	—	—
Blåkveite ...	28	28	—	—	—	—	—
Flyndre	11	11	—	—	—	—	—
Uer.....	31	31	—	—	—	—	—
Steinbit	9	9	—	—	—	—	—
Reke.....	—	—	—	—	—	—	—
Annen fisk..	—	—	—	—	—	—	—
I alt	15 974	778	3 545	1 024	627	—	—
« pr. 1/2-69	8 806	1 234	6 200	952	420	—	—
» pr. 3/2-68	7 232	1 150	4 356	1 263	462	—	—

¹Lever 1612 hl, ²Rogn 110 hl, derav 59 saltet 51 hl. fersk.

2 124 tonn, iset 481 tonn og filetert 981 tonn. I fjor samtidig var utbyttet på 3 866 tonn.

I *Lofoten* var driftsforholdene bra og brukbare fangster ble tatt på garn og liner fra forekomster som står spredt langs feltene. Driften er tiltakende og tilreisende fiskere kommer stadig. Det er blitt landet 2 391 tonn mot 2 190 tonn i fjor. Av fangsten ble 370 tonn hengt, 1 350 tonn saltet, 242 tonn iset m. m. og 429 tonn filetert. I fisket deltok 454 båter mot 539 tonn samtidig i fjor.

Det fiskes også for Helgelandsværene, hvor utbyttet har nådd 147 tonn og på *Møre*, hvor det er 98 tonn.

Totalt utbytte av skrei og Finnmarkstorsk er på 14 831 tonn, hvorav hengt 1 175 tonn, saltet 7 396 tonn, iset m. m. 1 483 tonn og filetert 4 777 tonn. Damptranpartiet er på 6 867 hl, rognpartiet til salting 1 460 hl og ising m. m. 2 661 hl. Motsvarende tall i fjor var følgende: 16 527 — 1 910 — 6 222 — 1 394 — 7 001 — 5 839 — 891 — 2 460.

Sør-Helgeland—Sør-Trøndelag: Dette distrikt hadde i uken som endte 24. januar fisketilgang på 244 tonn, hvorav 154 tonn torsk, 66 tonn sei, 2 tonn lyr, 1 tonn lange, 1 tonn brosme, 8 tonn hyse, 4 tonn kveite, 2 tonn rødspette og 2 tonn annen fisk.

Levendefisk: Fra Levendefisklagets distrikt ble det i uken ført 32,5 tonn levende torsk til Trondheim og 19 tonn til Bergen/Hordaland, som dessuten mottok

Fisk brakt i land i Troms i tiden 1. januar—31. januar 1970.

Fiskesort	Mengde	Anvendt til					
		Ising og frysing		Salting	Henging	Hermetikk	Dyrefor
		Rund	Filet				
Skrei.....	14 838	228	1 183	3 056	371	—	—
Annen torsk.	2 231	206	741	1 275	9	—	—
Sei.....	229	—	147	76	6	—	—
Lange.....	6	—	—	6	—	—	—
Brosme	431	—	—	342	89	—	—
Hyse.....	567	52	512	—	3	—	—
Kveite.....	16	16	—	—	—	—	—
Blåkveite ...	18	—	18	—	—	—	—
Flyndre	—	—	—	—	—	—	—
Uer.....	38	3	35	—	—	—	—
Steinbit	2	—	2	—	—	—	—
Annen.....	—	—	—	—	—	—	—
Reke.....	68	68	—	—	—	—	—
I alt	8 444	573	2 638	4 755	478	—	—
« pr. 1/2-69	7 589	550	3 588	2 457	991	3	—
« pr. 3/2-68	7 193	385	1 949	3 856	997	6	—

¹ Tran 2 363 hl. Lever 931 hl. Rogn 1 426 hl, hvorav saltet 603 hl, fersk 823 hl.

6 tonn fra Sogn og Fjordane. I Hordaland ble det tatt levendefiskfangster på 5,5 tonn torsk og 7 tonn småsei. Rogaland hadde ingen levendefisktilgang.

Møre og Romsdal: På Nordmøre ble det i uken til 24. januar landet 632 tonn fisk, hvorav 81 tonn torsk, 476 tonn sei, 5 tonn lyr, 18 tonn lange, 30 tonn brosme, 14 tonn hyse, 2 tonn kveite, 2 tonn uer, 2 tonn skate, 2 tonn annen fisk. Også i beretningsuken hadde en bra seifiske. Det ble låssatt 7 notfangster på 7 til 35 tonn, i alt 100 tonn, samt landet 39 trålfangster og 15 notfangster på 2—21 tonn, i alt 565 tonn sei. Denne ble saltet. Trålfangstene ble tatt på Eggakanten.

Sunnmøre og Romsdal: Fisketilgangen ekskl. skrei ble på 439,8 tonn, hvorav 346 tonn sei (garnfanget storsei), 25 tonn lange, 27 tonn brosme, 4,5 tonn hyse, 0,5 tonn kveite, 2 tonn hå, 0,8 tonn skate og 34 tonn diverse fisk.

Fjerne farvann: Til Alesund kom det to båter fra Newfoundlandfeltet. De hadde drevet linefiske og hadde tilsammen 640 tonn saltet torsk og 30 tonn diverse frossen vare.

Sogn og Fjordane: Det ble en bra uke med seifiske på garn og pigghåfiske på liner — det første på Aktivneset og Aust-Tampen og det annet i Egga utenfor Aktivneset m. v. Ukefangsten ble 1 186,7 tonn, hvorav 24,3 tonn torsk, 220,2 tonn sei, 19,2 tonn lange, 28,4 tonn brosme, 26 tonn hyse, 20,8 tonn

Fisk brakt i land i Vesterålen — Nord-Helgeland i tiden 1. januar — 17. januar 1970.¹

	Mengde	Anvendt til					
		Fersk	Fryst	Salting	Henging	Hermetikk	Oppmalning
Uken 17/1	2 216	322	917	879	94	—	4
I alt pr. 10/1	1 437	532	277	494	115	—	19
I alt pr. 17/1	² 3 653	854	1 194	1 373	209	—	23
I alt pr. 18/1 1969	4 102	835	1 292	1 281	652	—	42

¹ Ifølge oppgaver fra Råfisklaget, Svolvær.

² Dessuten av sjøtilvirket fisk: pr. 10/1 14 tonn tørrfisk, 1 tonn saltfisk, pr. 17/1 25 tonn tørrfisk, 1 tonn saltfisk.

lyr, 1,9 tonn kveite, 0,4 tonn flyndre, 0,4 tonn skate, 843,4 tonn pigghå, 0,1 tonn havål, 0,1 tonn lysing og 1,3 tonn diverse fisk.

Hordaland: Her hadde en som før nevnt levende-fiskutbytte på 12,5 tonn og dessuten av sløyd fisk 105 tonn, hvorav 6 tonn torsk, 1 tonn hyse, 23 tonn sei og lyr, 10 tonn lange og brosme, 3 tonn diverse fisk og 60 tonn rund pigghå. Av reker 2 tonn.

Rogaland: Det meldes om samlede landinger på 100 tonn sløyet fisk.

Skagerakkysten: Her hadde en landinger på 70 tonn fisk.

Oslofjorden: Det ble landet 23 tonn fisk i Fjordfisks område.

Skalldyr: Utenfor Jæren ble det tatt en del bra rekefangster i forløpne uke, og forekomstene ser bra ut, men været var meget vekslende. Av reker hadde Fjordfisk 4 tonn kokte og 1 tonn rå, Skagerakfisk 10 og 3 tonn, Rogaland Fiskesalslag 20 og 1 tonn, Hordaland 2 tonn og Troms 29,4 tonn. I Fjordfisks distrikt ble det dessuten landet 1 tonn kokt og 3 tonn rå kreps.

Sild, brisling, øyepål og lodde.

Feitsild- og småsildfisket: I Nord-Norge ble det i uken tatt 661 hl småsild på Malangen i Troms. I Nordland hadde man på Helgeland 70 hl feitsild og 526 hl mussa.

For Nærøy og Vikna meldes om fangst av 436 hl stor feitsild.

Distriktet Buholmsråsa—Stad hadde av feitsild 3 hl til agn og 511 hl mussa til hermetikk.

Sør for Stad hadde en småsildutbytte på 188 hl til hermetikk.

Fisk brakt i land i området Sør-Helgeland — Sør-Trøndelag i tiden 1. januar—24. januar 1970.¹

Fiskesort	Mengde	Anvendt til					Fiske-mel og Dyrefor
		Ising og fry-sing	Salting	Henging	Hermetikk		
Skrei	—	—	—	—	—	—	—
Annen torsk ...	341	271	27	26	5	12	
Sei	207	100	22	77	—	8	
Lyr	6	6	—	—	—	—	
Lange	3	2	1	—	—	—	
Blålange	8	8	—	—	—	—	
Brosme.....	3	1	1	1	—	—	
Hyse.....	16	16	—	—	—	—	
Kveite	28	28	—	—	—	—	
Rødspette	3	3	—	—	—	—	
Mareflyndre ...	—	—	—	—	—	—	
Uer	3	3	—	—	—	—	
Steinbit	—	—	—	—	—	—	
Skate og rokke.	1	1	—	—	—	—	
Håbrann	—	—	—	—	—	—	
Pigghå	—	—	—	—	—	—	
Makrellstørje ..	—	—	—	—	—	—	
Annen fisk.....	6	3	—	—	—	3	
I alt	² 625	442	51	104	5	23	
« 25/1 1969	614	444	16	131	23	—	
« 27/1 1968	635	442	30	154	9	—	

¹ I følge oppgaver fra Norges Råfisklag, Trondheim.

² Lever 120 hl. Rogn 50 hl.

Fjordfisket: Det ble i Fjordfisks distrikt tatt 25 tonn fjordfisk, hvorav eksportert 5 tonn og solgt fersk innenlands 20 tonn.

Storsildfisket: Det har uken igjennom med unntakelse av enkelte perioder med dårlig vær foregått en del snurpefiske etter storsild på og omkring Sulafeltet (Trøndelag). I dette område finnes visse forekomster, som synes å opptre dottevis, men for øvrig er bra tilgjengelige. Fangstene har dreiet seg om lite, opptil 2 800 hl, og det samlede storsildutbytte pr. 31. januar har nådd 96 647 hl, som alt er blitt solgt på auksjon til priser fra vel 50 kroner opptil unntakelsesvis 175 kroner pr. hl, og alt til bedre anvendelser.

Nordsjøen: Her fortsatte snurpefiske i Doggerbankområdet og det ble i ukens løp landet 85 740 hl, hvorav 10 634 hl til eksportert iset, 6 791 hl frosset til konsumformål og 67 815 hl levert til mel og olje.

Dette gjelder leveringer sør for Stad. Dessuten gikk en båt nordover med fangsten og leverte 3 631 hl til mel og olje nord for Stad.

Brisling: Fra Trøndelag ble det levert 434 hl (2 170 skjeeper) brisling (over 11½ cm) til hermetikk og 64 hl (320 skjeeper) til agn.

Fisk brakt i land i Møre og Romsdal i tiden 1. januar – 24. januar 1970.¹

Fiskekort	Mengde	Anvent til					Fiske- mel og dyre- for
		Ising og fry- sing	Sal- ting	Hen- ging	Her- me- tikk		
	tonn	tonn	tonn	tonn	tonn	tonn	
Skrei	—	—	—	—	—	—	—
Annen torsk....	860	478	331	1	50	—	—
Sei	2 058	555	1 282	151	70	—	—
Lyr.....	14	9	—	—	5	—	—
Lange	88	1	86	1	—	—	—
Blålange	—	—	—	—	—	—	—
Brosme.....	87	—	82	5	—	—	—
Hyse.....	54	54	—	—	—	—	—
Kveite	8	8	—	—	—	—	—
Blåkveite	—	—	—	—	—	—	—
Rødspette	8	8	—	—	—	—	—
Mareflyndre ...	—	—	—	—	—	—	—
Ål.....	—	—	—	—	—	—	—
Uer	6	6	—	—	—	—	—
Steinbit	—	—	—	—	—	—	—
Skate og rokke .	22	22	—	—	—	—	—
Håbrann	—	—	—	—	—	—	—
Pigghå	30	30	—	—	—	—	—
Makrellstørje ..	—	—	—	—	—	—	—
Annen fisk.....	10	10	—	—	—	—	—
Hummer	—	—	—	—	—	—	—
Krabbe	—	—	—	—	—	—	—
I alt	² 3 245	1 181	1 781	158	125	—	—
Herav:							
Nordmøre	1 960	411	³ 1 391	158	—	—	—
Sunnmøre og Romsdal	1 285	770	390	—	125	—	—
I alt 25/1 1969	5 814	1 717	3 816	109	172	—	—
« 27/1 1968	4 338	1 074	2 719	199	240	106	—

¹ Etter oppgaver fra Norges Råfisklag, Sunnmøre og Romsdal Fiskesalslag. Omfatter også fisk fra fjerne farvann. Saltfisk er omregnet til sløyd hodekappet vekt ved å øke saltfiskvekten med 72%. ² Lever 87 hl. ³ Herav 180 tonn saltfisk og 310 tonn råfisk.

Øyepål: Det ble nord for Stad landet 3 820 hl, alt til mel og olje, og sør for Stad landet 6 882 hl, også alt til mel og olje.

Loddefisket: Lodden har ennå ikke nådd inn til kystområdene. Under dårlige værforhold med flere landliggedager ble det på Kilding- og Skolpenbankene tatt 111 000 hl og på Nordkappfeltet tatt 95 000 hl lodde.

De samlede landinger til fabrikkene opplyses å ha nådd 216 230 hl.

Summary.

The weather conditions off Finnmark were stormy in the week ending January 31st and unstable elsewhere.

Fisk brakt i land i Sogn og Fjordane i tiden 1. januar – 24. januar 1970¹

Fiskesort	I alt	Av dette til				
		Ising og frysing	Sal- ting	Heng- ing	Her- metikk	Opp- maling
	tonn	tonn	tonn	tonn	tonn	tonn
Torsk	² 247	54	193	—	—	—
Sei	165	165	—	—	—	—
Lyr	19	19	—	—	—	—
Lange.....	23	—	23	—	—	—
Brosme	32	—	32	—	—	—
Hyse	5	5	—	—	—	—
Uer.....	—	—	—	—	—	—
Kveite	3	3	—	—	—	—
Flyndre	1	1	—	—	—	—
Rødspette ..	—	—	—	—	—	—
Blåkveite ...	—	—	—	—	—	—
Skate	2	2	—	—	—	—
Pigghå	619	619	—	—	—	—
Ål.....	—	—	—	—	—	—
Steinbit	—	—	—	—	—	—
Hummer ...	—	—	—	—	—	—
Kolmule ...	—	—	—	—	—	—
Makrellstørje	—	—	—	—	—	—
Krabbe	—	—	—	—	—	—
Annen fisk ..	7	—	—	—	—	7
I alt	1 123	868	248	—	—	7
« pr. 25/1-69	1 751	1 680	54	—	—	17
« pr. 27/1-68	679	376	303	—	—	—

¹ Etter oppgave fra Sogn og Fjordane Fiskesalslag.

² Herav saltfisk 112 tonn og 193 tonn råfisk.

Finnmark report of groundfish landings of 1 403 tons or 157 tons less than in the preceding week. Troms had landings of 1 391 tons spawning cod and 1 845 tons of other groundfish. The Vesterdaalen district report of spawning cod landings amounting to 1 468 tons, the Lofoten district of 2 391 tons.

The total landings of spawning cod and Finnmark cod amount to 14 831 tons of which 1 175 tons have been sold for drying, 7 396 tons for salting, 1 483 tons for fresh purposes and 4 777 tons for filleting. The corresponding 1968-figures were: 16 527 — 1 910 — 6 222 — 1 394 — 7 001.

A number of catches of saithe was landed by gillnet-boats in Møre and Romsdal and Sogn og Fjordane. The last mentioned district had also good landings of dogfish, amounting to 843 tons.

Winterherring fishery has taken place off Sula in Trondelag during the week. The stocks seem to be small and scattered, but a number of catches, amounting to some 96 000 hectolitres, have been landed and sold for consumption purposes.

Purse seiners were active on the Doggerbank area also this week and landed 85 740 hectolitres North Sea herring of which about 17 000 hectolitres were sold for consumption.

Capelin fishing took place on deep sea grounds off Finnmark under severe weather conditions. The landings amounted to 216 000 hectolitres.

Fisket etter sild og industrifisk samt brisling og makrell i uken 25/1—31/1 og pr. 31/1 1970

	I uken	I alt	Brukt til							
			Fersk, ising		Frysing		Salting	Hermetikk	Dyre- og fiskefor	Mel og olje
			Ekspert	Innenl.	Konsum	Agn				
<i>Feitsildfiskernes Salgslag, Hørstadkontoret (Grense Jakobselv — Buholmsråsa)</i>	HI	HI	HI	HI	HI	HI	HI	HI	HI	HI
Feitsild	506	2 305	—	—	—	694	1 570	—	—	41
Småsilde	1 187	11 132	—	—	—	—	—	9 470	—	1 662
Lodde	206 523	216 230	—	—	—	—	—	—	—	216 230
Øyepål	—	—	—	—	—	—	—	—	—	—
Tobis	—	—	—	—	—	—	—	—	—	—
Polartorsk	—	—	—	—	—	—	—	—	—	—
Kolmule	—	—	—	—	—	—	—	—	—	—
I alt	208 216	229 667	—	—	—	694	1 570	9 470	—	217 933
<i>Feitsildfiskernes Salgslag, Trondheimskontoret. (Buholmsråsa—Stad)</i>										
Nordsjøsilde	3 631	3 631	—	—	—	—	—	—	—	3 631
Feitsild	3	852	—	115	50	459	220	8	—	—
Småsilde	511	1 047	—	—	—	—	95	952	—	—
Øyepål	3 820	6 503	—	—	—	—	—	—	53	6 450
Tobis	—	—	—	—	—	—	—	—	—	—
I alt	7 965	12 033	—	115	50	459	315	960	53	10 081
<i>Norges Sildesalgslag (Sør for Stad)</i>										
Nordsjøsilde	85 740	197 306	56 103	—	13 835	776	500	—	—	126 092
Feitsild	—	214	—	—	—	—	214	—	—	—
Småsilde	188	188	—	—	—	—	—	188	—	—
Øyepål	6 882	10 866	—	—	—	—	—	—	432	10 434
Tobis	—	—	—	—	—	—	—	—	—	—
I alt	92 810	208 574	56 103	—	13 835	776	714	188	432	136 526
I alt:										
Nordsjøsilde	89 371	200 937	56 103	—	13 835	776	500	—	—	129 723
Feitsild	509	3 371	—	115	50	1 153	2 004	8	—	41
Småsilde	1 886	12 367	—	—	—	—	95	10 610	—	1 662
Vintersilde	96 647	96 647	—	—	96 647	—	—	—	—	—
Islandssilde	—	—	—	—	—	—	—	—	—	—
Fjordsilde	268	1 413	731	682	—	—	—	—	—	—
Silde i alt ¹	188 681	314 735	56 834	797	110 532	1 929	2 599	10 618	—	131 426
» » pr. 1/2—69		37 075	19 477	1 010	874	222	192	4 153	—	11 147
Lodde	206 523	216 230	—	—	—	—	—	—	—	216 230
Øyepål	10 702	17 369	—	—	—	—	—	—	485	16 884
Tobis	—	—	—	—	—	—	—	—	—	—
Polartorsk	—	—	—	—	—	—	—	—	—	—
Kolmule	—	—	—	—	—	—	—	—	—	—
I alt	217 225	233 599	—	—	—	—	—	—	485	233 114
» pr. 1/2—69		42 991	—	—	—	—	—	—	608	42 383
Brisling, skjegger ..	2 490	4 880	—	—	—	320	—	4 560	—	—
» pr. 1/2—69		26 515	100	—	—	—	—	26 415	—	—
Makrell, tonn ¹	—	—	—	—	—	—	—	—	—	—
» pr. 25/1—69		2 791	23	5	729	302	94	23	—	1 615

¹ Da summen også tar med vintersilde, islandssilde og fjordsilde er den ikke i samsvar med summen av mengdene under de oppførte omsetningslag.

FG Fiskerinytt fra utlandet

Det hollandske sildefiske.

Også etter nyttår har det tilflytt hollandske fiskehavner en del saltet sild,

formodentlig først og fremst fra irske og vestsjotske farvann. I uken til 17. januar utgjorde denne tilgang midlertid bare 17 tonner. Sesongresultatet 1969/70 har dermed nådd 260 530 tonner, hvorav 94 435 tonner matjessilde, 48 818 tonner fullsilde, 116 140 tonner rundsaltet sild og 1 137 tonner tomsilde. Sesongresultatet 1968/69 utgjorde samtidig i fjor 243 335 tonner.

Også «Willem Barendsz» skal fiske utfor Spanish Sahara.

Desemberutgaven av «The South African News and Fishing Industry Review» inneholder følgende artikkel:

En rapport som ble offentliggjort i Johannesburg Sunday Times under tittel «Suiderkruis skal fiske i Nordsjøen»,

Rapport nr. 2 om skreifisket pr. 31. januar 1970.

Distrikt	Ukefangst tonn	Kg fisk pr. hl lever	Tran- prosent	Antall fiske- farkos- ter	Antall mann	Total- fangst tonn	Anvendelse				Damp- tran hl	Lever til annen tran hl	Rogn	
							Heng- ing tonn	Sal- ting tonn	Fersk tonn	Filet- ering tonn			Sal- ting hl	Fersk m.m. hl
Finnmark, vinterf.	954	—	—	295	1 191	3 501	148	814	359	2 180	497	—	98	86
Finnmark, vårfiske	—	—	—	—	—	—	—	—	—	—	—	—	—	—
Troms	1 391	900-1200	50-55	182	850	4 838	371	3 056	228	1 183	2 363	931	603	823
Lofoten opps.d. . . .	2 391	790-950	51	454	1 360	2 391	370	1 350	242	429	1 645	102	524	420
Lofoten for øvrig.) Vesterålen	1 468	750-900	50-60	303	1 281	3 856	270	2 124	481	981	2 334	—	217	1 244
Helgeland, Salten . .	119	—	—	26	63	147	16	33	94	4	—	117	4	44
Nord-Trøndelag . . .	—	—	—	—	—	—	—	—	—	—	—	—	—	—
Sør-Trøndelag	—	—	—	—	—	—	—	—	—	—	—	—	—	—
Møre og Romsdal . .	98	900	45	30	69	98	—	19	79	—	28	—	14	44
	6 421			1 290	4 814	14 831	1 175	7 396	1 483	4 777	6 867	1 150	1 460	2 661

Sammenlikning med tidligere år

År	Tonn sløyd torsk									Anvendelse torsk				
	Finnmark		Troms	Lofotens opps. d.	Lofoten for øvrig og Vester- ålen	Helge- land Salten	Nord- Trøn- delag	Sør- Trøn- delag	Møre og Roms- dal	Tils.	Henging tonn	Salting tonn	Fersk tonn	Filet- ering tonn
	Vin- ter- fiske	Vår- fiske												
1970 til 31/1	3 501	—	4 838	2 391	3 856	147	—	—	98	14 831	1 175	7 396	1 483	4 777
1969 - 1/2	6 427	—	3 905	2 190	3 866	69	—	—	70	16 527	1 910	6 222	1 394	7 001
1968 - 3/2	4 674	—	4 985	2 981	3 297	117	—	—	183	16 237	1 808	8 557	1 454	4 418
1967 - 28/1	1 567	—	1 576	—	1 821	—	—	—	—	4 964	351	2 277	556	1 780
1966 - 29/1	2 665	—	1 511	—	2 730	—	—	—	—	6 906	1 124	2 664	781	2 337
1965 - 30/1	2 935	—	1 071	—	1 643	31	—	—	80	5 760	459	1 366	1 357	2 578
1964 - 1/2	1 537	—	348	—	256	—	—	—	119	2 260	314	388	466	1 092
1963 - 2/2	1 297	—	408	—	651	8	—	—	101	2 465	450	380	574	1 061
1962 - 3/2	4 176	—	1 868	519	1 369	—	—	—	29	7 961	912	2 317	2 770	1 962
1961 - 28/1	4 497	—	883	—	1 372	—	—	—	—	6 752	896	2 720	1 917	1 219

¹ Innbefatter 298 tonn rundfrosset, hvorav i Finnmark 218 tonn og Lofoten 80 tonn. ² Leveren oppgis å være brukt eller solgt fersk, ³ Herav sukkersaltet 698 hl, herav Lofoten 524 hl og Vesterålen 174 hl. ⁴ Herav til hermetikk 854 hl hvorav Lofoten 105 hl og Vesterålen 749 hl.

skapte en viss uro i fiskerikretser her til lands i forrige måned. Men det var bare bagateller mot virkningene på oversjøisk hold, hvor allerede trykkete og kjempende «shoal-fisheries» skalv under utsikten til de truende følger av presset også fra verdens kraftigste og mest avanserte industrifiske-maskin.

Vel vitende hvordan det sto til med sildefiskeriene, undret norske og britiske fiskere seg på om vi sørafrikanere holdt på å tape både sunn sans og vår bedømmelsesevne med hensyn til forekomster. — egenskaper som har satt oss i stand til å utvikle en av verdens mest profitable fiskerier.

De behøvde ikke bekymre seg. Innenfor Buitese Viskorporasie, som eier «Suiderkruis», har en undret seg over opprinnelsen til «Sunday Time»s artikkel, da redieriet slett ikke hadde planer om å flytte sitt «pengespinnende» skip, med hvilket det gjør det eksepsjonelt godt, og i hvert fall ikke til Nordsjøen. Fartøyet var ventet tilbake til Cape Town i slutten av desember.

Skjønt de som disponerer «Suiderkruis»

forståelig nok ikke har villet åpenbare detaljer om fangstresultatene utenfor kysten av Spanish Sahara, for at ikke konkurransen skulle øke for hurtig, har informasjonen som bekrefter at ekspedisjonen har funnet den fisk den håpet på sivet tilbake til Cape Town — og har antydnet at de derværende pelagiske ressurser muligens er ennå rikere enn stime utenfor Sørvest-Afrika.

Det var faktisk stadig vekk funnet fisk på turen nordover Afrika-kysten, men det ble besluttet å fortsette mot nord for å kunne nyte godt av fordelene med Las Palmas som base. Slik det utviklet seg, fikk dristigheten sin belønning, og den eneste begrensende faktor utenfor Spanish Sahara synes å være værforholdene, som hittil har vært hardere enn fangstbåtene setter pris på — iblant så harde at all virksomhet måtte innstilles.

I mellomtiden har pioner-fabrikkskipet «Willem Barendsz» hatt mindre hell med seg på turen opp langs Angola-kysten inntil Cabinda. Fisket var så som så, og fangstbåten «Ali» på 139 fot ble oppbrakt av portugiserne for fiske innenfor

grensen. Saken ble ordnet vennskapelig og fartøyet ble frigitt.

Da denne utgave av vårt tidsskrift gikk i trykken ble «Willem Barendsz» gjort klar i Table Bay Harbour for tur for å slutte seg til «Suiderkruis» utenfor Spanish Sahara.

Intet er sikkert i jakten på fisk, men «Suiderkruis» ville tape mindre ved å arbeide på False Bay, enn om det hadde forsøkt den lange reise til Nordsjøens begrensede rom. I Nord-Atlanteren er det for tiden truende tegn på at nesten hver eneste kjent forekomst av industrifisk truer med å bli uttømt.

Forrige måned kom vi inn på den norske snurpeflåtes stilling, hvis kapasitet antas å være den dobbelte av fisken som den kan finne. I 1968 falt den norske sildehesten av i forhold til rekordutbyttet i 1967 og i 1969 ble dette fiske bare en trist skygge i forhold til det det var for to år siden.

En viss kompensasjon har den norske flåte fått ved fangst av lodde, og en liten økning i makrell, men disse fiskesorter kan ikke utlikne for tapet av sild. Fiske-

Vintersildfisket pr. 1. februar 1970.

Anvendelse	24/1 og 26/1	27/1	28/1	29/1	30/1	31/1 og 1/2	I alt storsild pr. 1/2	Mot i 1969 pr. 2/2	Mot i 1968 pr. 4/2
	hl	hl	hl	hl	hl	hl	hl	hl	hl
Iset for eksport									
Frosset for eksp.	270	15 000	20 825	28 006	1 350	31 196	96 647	—	—
Saltet								—	—
Røket								—	—
Hermetikk								—	—
Fersk innenlands	—	—	—	—	—	—	—	—	
Agn	—	—	—	—	—	—	—	—	
Fabriksild	—	—	—	—	—	—	—	—	
I alt	270	15 000	20 825	28 006	1 350	31 196	96 647	—	
Fangstredskap:									
Snurpenot	270	15 000	20 825	28 006	1 350	31 196	96 647	—	—
Garn	—	—	—	—	—	—	—	—	—
Landnot	—	—	—	—	—	—	—	—	—
Trål	—	—	—	—	—	—	—	—	—

melfabrikkene er blitt sulteforet og det hersker nå knapphet også på det vanligvis mettede marked for sild til matbruk. Båter som arbeider med de mer begrensede forekomster i Irskesjøen og på Skottlands vestside har hatt godt høstfiske. Disse felt ville «Suiderkruis» med sin fangstflåte arbeide seg gjennom på noen dager, hvis fisk nok kunne finnes utenfor fiskerigrensene i UK og Irland.

Det faktum at norske snurpere har vært og sett på disse små lommer av sild, indikerer i hvilken kritisk situasjon en av verdens største pelagiske fiskeflåter befinner seg. Fra topputbytte på ca. 4 mill. tonn i 1966, vil den nordlige sildefangst i 1969 kanskje bare beløpe seg til 1,5 mill. tonn. Virkningen av dette kommer tydelig frem gjennom det økende antall

av moderne nordiske snurpere som nå er å få kjøpt på secondhand markedet, på knappheten på sildemel, og en febrilsk søken i Nord-Atlanteren etter andre fiskeforekomster.

Fra vitenskapelig hold har det vært påpekt at noen tidlig gjenoppbygging av sildefiskeriene i Nordøst-Atlanteren ikke er sannsynlig, og at industrien, som baserte seg på dem, vil befinne seg lenge på dalbunnen.

Vest-Atlanteren synes også å by problemer. Sildeforekomstene der fryktes allerede å være i tilbakegang som følge av sterkt fiske fra polske, sovjetiske, østtyske og vesttyske flåters side, samt som følge av økende press fra kanadiske snurpere og flytetralere.

var laksefisket. Langvarige prisforhandlinger mellom laksepakkerne og fiskerne var en av hovedårsakene, som førte til at sesongens produksjon ble en av de minste som ble registrert. Til begynnelsen av oktober var bare 600 000 kasser pakket. Men en to-års avtale, som nå gjelder, skulle kunne redusere de langvarige forhandlinger og forhindre forsøket start av laksefisket. Årets reduserte lakseutbytte skulle gi høyere pris på det hermetiserte produkt, men pakkerne er bekymret over at konsumentene skal vegre seg og omsetningen dermed bli mindre.

Nedgående kommersielle fiskerinntekter har tvunget industrien til å gå sammen om større og mer integrert drift. J. H. Todd & Sons og Anglo-BC Packing Co. har innstillet driften, og British Columbia Packers, som for 3 år siden bygget et anlegg til \$ 3 000 000 ved Steveston for å tilvirke bunnfisk, har overtatt Nelson Bros. Fisheries Co. Det eneste andre større selskap som er tilbake i BC's fiskerinæring er Canadian Fishing Co. («Sea Harvest & Ocean Science» — desember).

Fisket i England og Wales oktober 1969.

	Oktober		Januar—oktober	
	1969	1968	1969	1968
I alt	35 772	39 248	447 353	425 903
Av dette tatt i:				
Barentshavet	9 442	10 657	106 793	52 539
Bjørnøya og Spitsbergen	3 418	4 304	13 655	11 742
Norskekysten	33	1 327	85 212	52 215
Islandske farvann	9 751	9 542	97 519	119 593
Torsk i alt i disse farvann	17 615	21 038	233 739	164 948

Dårlig år for fiske i British Columbia.

Fiskerinæringen i British Columbia har hatt et dårlig år. Tegn på uttømte forekomster på hovedfeltene ledet til innstilling av sildefisket, hvalfangstindustrien

falt bort stillet ansikt til ansikt med høyorganisert, vel-finansiert japansk og russisk konkurranse, og utenlandsk overbeskatning av bunnfiskeforekomstene bidro også til drastiske reduksjoner i produksjon og fortjeneste. En av de hardest rammete sektorer av vestkystens fiskerier

Vest-Tysklands «Seefischmärkte» i 1969.

Utviklingen av omsetningen på markedene for saltvannsfisk i Den Tyske Forbundsrepublikk i 1969 ble influert av følgene av aksjonen for utskiftninger (kondemninger) innenfor de tyske havfiskerier, skriver «AFZ» (22. januar) i en artikkel og fortsetter: Gjennom denne aksjon har det funnet sted en bedring i

forholdet mellom tilbudet på ferskfisk og etterspørselen. Utover det er det i enkelte områder inntrådt landingsomlegninger, som i forhold til året 1968 bare uvesentlig forminsknet totalomsetningen på markedene for saltvannsfisk.

Utviklingen av auksjonsomsetningen tilkjemmed de øvrige tilførsler i Bremerhaven stillet seg slik i forhold til 1968:

	1969 tonn	1968 tonn
Auksjonsomsetning..	226 800	258 067
Industrifisk..	49 646	27 061
Frossenfisk	96 615	90 180
Saltfisk	2 107	4 817
Fiskemel	25 319	24 741
Tran og presstran	4 396	4 637
Andre tyske landinger	2 335	6 905
Importlandinger	68 900	65 554
	476 118	481 962

Den i senere år iaktatte tilbakegående utvikling av auksjonsomsetningen fortsatte i beretningsåret. Totalt ble det landet 31 267 tonn = 12,1% mindre enn året før, mens verdien av landingene på grunn av bedre salgsresultater steg med 7,79 mill. DM = 4,6%. Den gunstigere prisutvikling i 1969 skyldes fremforalt tilbakegang i tallene for ikke omsatt (ovenstående) vare og tilbakegang i eksporten på grunn av stigende innenlandsk etterspørsel. Således kunne det usolgte auksjonskvantum på 18 000 i fjor reduseres til ca. 11 000 tonn.

Auksjonsomsetningen fordele seg på de fire vesttyske landingssteder, som vist i følgende tabell.

1969	Mengde tonn	Andel %	Verdi 1000DM	Andel %
Bremerhaven	93 883	41,4	63 507	39,1
Cuxhaven	86 305	38,0	61 872	38,1
Hamburg	17 870	7,9	16 886	10,4
Kiel	28 742	12,7	20 030	12,4
	226 800	100	162 250	100

1968				
Bremerhaven	99 234	38,5	65 786	38,7
Cuxhaven	103 228	40,0	63 203	37,2
Hamburg	24 901	9,6	21 045	12,4
Kiel	30 704	11,9	20 006	11,7
	258 067	100	170 040	100

Tabellen viser at Bremerhaven, Cuxhaven og Hamburg hva tilførsler angår ble påvirket av kondemneringsordningen, mens landingene i Kiel holdt seg omtrent uendrete.

Det tyske havfiskeri (hermed menes trålfiskeriene i internasjonale farvann) fikk med 144 532 tonn, mot 170 769 tonn i fjor, redusert sin andel i den samlede auksjonsomsetning fra 66,2 til 63,7%, og er likevel langt den betydeligste leverandør av ferskfisk og fersksild til auksjonene.

Utviklingen med hensyn til havfiskeriets landinger bestemmes hovedsakelig av antallet av de i ferskfiskfangst innsatte trålere og denne flåtes modernitet. Flåten besto for øvrig 31. desember 1969 av 57 hekktrålere, hvorav 48 med fryserinnretning og 9 uten, samt av 60 side-

trålere, hvorav 10 med fryseinnetning og 50 uten. Totalantallet er 58 trålere med og 59 uten fryserinnretning, hvorav henholdsvis i Bremerhaven 36 + 31, Cuxhaven 13 + 14, Hamburg 4 + 4 og Kiel 5 + 10. I forhold til i 1968 endret 1969 seg med to nybyggete hekktrålere og salg av 4 hekktrålere og 16 sidetråleie innenfor rammen av kondemneringsordningen.

De tyske kutterlandningene er gått tilbake fra ca. 41 400 tonn til ca. 33 200 tonn. Denne tilbakegang, som først og fremst gjelder markedene Bremerhaven og Cuxhaven må, idet flåtestørrelsen var omtrent den samme, tilbakeføres til dårligere fangstmuligheter for ferskfisk i beretningsåret. Dette bevirket for øvrig at en del kutterfiskere på ny tok opp fangst av industrifisk, hvilket gjorde seg merkbart ved en betydelig økning av disse landinger, særlig i Cuxhaven.

De utenlandske landinger økte med om lag 5 700 tonn i forhold til fjoråret. I beretningsrommet har det også funnet sted importlandinger på grunnlag av leveringsavtaler. Disse landinger hadde følgende sammensetning:

	Bremerhaven	Cuxhaven	Hamburg	Total
Fersk fisk..	112	4	—	116
Frossen fisk	6 829	374	36 706	43 949
Fersk sild..	666	5 383	223	6 272
Frossen sild	2 037	1 846	6 550	10 433
Industrifisk	913	2 304	—	3 217
Diverse	288	1 212	3 413	4 913
	10 885	11 123	46 892	68 900

Sild med fly fra Canada til Danmark.

Glyngøre Fiskeindustri, Glyngøre, har etter hva «Dansk Fiskeritidende» (30. januar) beretter, fått fløyet 20 tonn sildefileter fra Canada i et DC-8 fly tilhørende Air Canada. Årsaken til forsøks-

transporten er de sviktende tilførsler av sild. Disse tjue tonn filet skal bli til 75 000 glass marinert sild, som svarer til tre dagers normal produksjon på fabrikk i Glyngøre. Det er hensikten å fortsette importen fra Canada inntil de hjemlige tilførsler normaliserer seg.

For anvendelse i havarist

søkes second hand Kabinett, eventuelt komplett anlegg Simrad Sildeastic type 580—3.

Svar til PETER THR. DUBORGH,
P. O. Box 364, Oslo 1, snarest mulig.



EKKOLODD, SONAR OG RADIOTELEFONER

Minkende frossenfiskbeholdninger i U.K.

White Fish Authority's Fishery Economics Research Unit (FERU) åpenbarer at det siden oktober i fjor har skjedd en hurtig og vedvarende nedgang i U. K.'s beholdninger av frossenfisk, dvs. av «sea frozen fish» eller fisk frosset om bord i fiskefartøyer. Undersøkelsene viser at beholdningene falt fra et topp-punkt på 28 000 tonn til mindre enn 15 000 tonn for nærværende.

FERU mener at dette markerte fall for det meste kan tilskrives en nedgang i tilgjengelige ferskfiskkvantiteter som følge av sesongmessige fangstfluktasjoner. Den økende popularitet av om bord produsert frossenfisk har også influert på beholdningssituasjonen. («Fishing News» 23. januar).

AF kjøper Aberdeen-fabrikk.

«Fishing News» (23. januar) opplyser at Associated Fisheries & Foods Ltd. etter lenger tids forhandlinger har kjøpt Tullos Cold Storage (Aberdeen) Ltd. for nesten £ 200 000. Firmaet ble etablert for tre år siden av Byron S. Bellamy og åpnet et moderne tilvirkings- og fryseanlegg for krepssdyr på West Tullos industriareal i 1968. Det kostet £ 100 000. Ekspansjonen har vært enorm med en utvidelse av arbeidsstokken fra 80 ved starten av fabrikk til 300 i dag.

Mr. Bellamy uttalte at forretningen ekspanderte så hurtig at det var vanskelig å skaffe tilstrekkelig kapital. Han valgte derfor å selge til et levende og effektivt selskap, som kunne utnytte mulighetene fullt ut. Særskilt la han vekt på eksportmulighetene.

Mark Hellier overtar nå som styreformann. Tullos-selskapet disponeres som før blant annet med Jack Low som fabrikkbestyrer. Mr. Bellamy skal virke som konsultativ kapasitet på deltidbasis.

Loddestimer ved Islands østkyst.

I en reportasje i «Fishing News» (23. januar) skrives det at det britisk byggete forskningsskip «Arni Friderikson» brakte gode nyheter til den islandske snurpeflåte, da fartøyet 14. januar kunne sende ut melding om at stimer av lodde var blitt lokalisert underveis mot Islands østkyst. Stimene, som ble påvist 30 favner under overflaten og i en tykkelse av 15 favner, ble funnet ca. 70 miles av Langanes på nordostspissen av Island og beveget seg langsomt sørover.

Rekordfangst i fjor av lodde og et større utbytte av torskefisket hjalp til med, til i en viss grad å utlikne følgene av den islandske mindre fangst av sild. Trass i at denne bare ble 53 000 tonn ble totalfangsten av alle sorter 55 000 tonn større enn i 1968 og steg til 655 000 tonn.

Islands store mel- og oljeindustri mottok bare 5 800 tonn sild i årets løp, men kunne benytte seg av nesten hele totalfangsten av lodde, som beløp seg til 171 000 tonn.

Særskilt oppmuntrende for Island i 1969 var det utmerkete fiske på bunnfisksorter, særlig torsk, utenfor sør- og vestkysten om vinteren. Fangstene av bunnfisk økte fra 295 000 tonn i 1968 til 345 000 tonn i 1969. Iceland Freezing Plants Corporation, som danner en av landets to store frossenfiskproduserende grupper, melder om 21 prosents produksjonsøkning. Denne beløp seg til 63 169 tonn og eksporten til 53 221 tonn.

Dette og andre resultater har dempet virkningen av fiskerikrisen på Island og næringene ser med større forhåpninger til kommende år.

Ny dansk trålkule.

Meget tyder på at en trålkule, som Hartman Fynbo konstruerte for et par år siden, nå hurtig vil vinne innpass i fisket, skriver «Dansk Fiskeritidende» (30. januar). Fabrikant Kay Andersen, Strandby, har overtatt alle patentrettigheter og den endelig utprøvede kule er nå i produksjon.

Den er blant annet langt billigere enn de tradisjonelle trålkuler. Den største besparelse ligger i at kulen ved selve fastgjørelsen til garn eller trål ikke kan rykkes av, slik det ofte skjer med de kuler som er bundet fast.

Kulen er nå blitt presentert for fiskerinnæringene ikke bare i Danmark, men også i Tyskland, Norge, Holland, Belgia, Frankrike og England, hvor der er stor interesse for den. Gjennom et firma i Hull er allerede 2 000 stykker blitt fordelt.

Grønlandsk laksefiske falt med 50 prosent i 1969.

Den grønlandske andel av laksefangsten ved Vest-Grønland falt med 50 prosent i 1969, ble det opplyst i Grønlandsrådet, som i mars skal drøfte laksefisket, opplyser «Dansk Fiskeritidende» (30. januar). Det hersker bekymring over den voldsomme stigning i antall av drivgarn, som man mener innebærer en risiko for lakse-

og fuglebestanden. Antallet av drivgarn menes å være 20-doblet på et år.

Etter de store fangster i 1969 — ca. 2 000 tonn, — hvorav en stor part er fanget av fiskere fra Danmark, frykter man nå i Grønland den nye invasjon til sommeren.

Fiskeribiologene kan ikke påvise at det skjer skade på laksebestanden, men samtidig ble det i Grønlandsrådet ytret tvil om hvorvidt biologene kan fremlegge fyldestgjørende bevismateriale for en eventuell skade er skjedd. I neste måned holder en internasjonal arbeidsgruppe møte i London for å drøfte laksefisket i Nordatlanteren på basis av erfaringene fra Østersjøen. Opplysninger fra dette møte skal drøftes av Grønlandsområdet i Godthåb til sommeren.

Formannen for de grønlandske fiskeriforeninger finner ikke tiden inne til å begrense drivgarnfisket, hvori en haiv snes større grønlandske kuttere deltar.

«F. G.»s redaksjon kan tilføye at laksefisket i Grønlandske farvann beskatter laks av forskjellig opprinnelse, hovedsakelig kanadisk, amerikansk og skotsk. Grønland har selv bare ett lakseforende vassdrag. Omkring 1955 begynte en del fiskere å sette garn etter laks i vestgrønlandske kystfarvann. Et større omfang fikk fisket først i 1960-årene. I 1964 passerte de grønlandske landinger 1 000 tonn, mens de i 1963 utgjorde 400 tonn. I de aller siste år har en rekke danske, norske og færøyske og visstnok også svenske fiskefartøyer sluttet seg til denne utnyttelse, som nå altså begynner å forurolike Grønlandsrådet.

Høyere eksportpriser på japansk makrellhermetikk.

Av en melding i «Suisan Timbun» i midten av desember går det frem at japanske priser på hermetisk makrell for eksport til USA ble notert i c. & f. US \$ 6,30—6,50 pr. kasse à 48 bokser for natural 1—lb. høy, hvilket innebærer stigning i løpet av en måned på om lag 30 cents. Gjennom samme tidsrom steg prisene på hermetisk makrell i tomatsaus opptil 55 cents kassen. Prisøkningen sies å skyldes aktive oppkjøp under en tid med nedgående produksjon på grunn av sterkt reduserte landinger og stigning i landingsprisene. Eksportmarkedet for japansk hermetisk makrell var matt hele første halvår, men tok seg etter hvert opp i annet halvår. Det antas at eksporten av japansk hermetisk makrell i 1969 vil overstige 9 millioner kasser sammenliknet med 7,85 i 1968.

LØNNSOMHETEN AV FISKEFARTØYER OVER 40 FOT I 1967

INNLEDNING

Med dette legges frem resultater fra lønnsomhetsundersøkelsen for fiskefartøyer over 40 fot for driftsåret 1967. Meldingen er utarbeidet av førstesekretær Thor B. Melhus.

Forrige melding ble offentliggjort i 2 artikler i «Fiskets Gang» nr. 50 og 51, 1968. Artiklene er også utgitt som særtrykk. Undersøkelsen har vært foretatt årlig i Fiskeridirektoratet fra og med 1950.

Undersøkelsen bygger som tidligere på sesongregnskaper og årsregnskaper innhentet gjennom Statens

Fiskarbank. For fartøyer over 40 fot som er belånt i Statens Fiskarbank, er eieren pålagt å sende inn regnskapsoppgaver for fartøyets drift.

Undersøkelsen omfatter ikke stortrålere, det vil si trålere over 300 BRT, og heller ikke trålere mellom 200 og 300 BRT. De øvrige småtrålerne er derimot representert i undersøkelsen. For stortrålerne og trålere mellom 200 og 300 BRT foretas det en særskilt årlig undersøkelse. Resultatene av denne offentliggjøres hvert år i en egen melding i «Fiskets Gang».

ÅRSRESULTATER

REGNSKAPSMATERIALET

Årsresultatene fra de syv siste undersøkelsesår bygger på regnskaper fra bare såkalte helårsdrevne fartøyer. En har betraktet et fartøy som helårsdrevet dersom det har deltatt i fiske og/eller fraktfart en eller flere dager i hver av minst ni av årets måneder.

Som det framgår av tabell 1 har en for regnskapsåret 1967 fått komplette regnskapsoppgaver fra i alt 535 fartøyer med helårsdrift. Av disse var litt over halvparten fra Nord-Norge (de tre nordligste fylkene).

Fartøyene i undersøkelsen utgjør ca. 14 prosent av alle registrerte fiskefartøyer over 40 fot. En vesentlig del av fiskeflåten er imidlertid ikke i drift på helårsbasis. Med utgangspunkt i undersøkelser foretatt av Budsjettnemnda for fiskenæringen regner en med

at anslagsvis ca. 2/3 av alle fiskefartøyer over 40 fot har en driftstid på 30 uker eller mer som er Budsjett-nemndas krav for helårsdrift. Gjennomsnittlig regner en derfor med at foreliggende undersøkelse omfatter ca. 20 prosent av alle fartøyer over 40 fot som deltok i fiske på helårsbasis i 1967.

For nord-norske fartøyer i størrelsesgruppe VI (120 fot og over) har en fremdeles for få regnskaper til at denne gruppen kan bli representert i undersøkelsen. Derimot er de nord-norske fartøyene relativt sterkest representert i de øvrige størrelsesgruppene.

Som det vil ha framgått er det utvalget som en opererer med i undersøkelsen ikke trukket tilfeldig blant alle helårsdrevne fiskefartøyer over 40 fot. For det første er undersøkelsen begrenset til fartøyer som

Tabell 1. ANTALL FARTØYER I UTVALG OG MASSE 1967. REPRESENTASJONSPROSENTER.

	Gr. I		Gr. II		Gr. III		Gr. IV		Gr. V		Gr. VI	Alle
	Fartøyenes lengde i fot											
	40— 49,9	50— 59,9	60— 69,9	70— 79,9	80— 89,9	90— 99,9	100— 109,9	110— 119,9	120— 129,9	130 og over		
<i>Utvalg:</i>												
Sør-Norge, ant. fartøyer	57	61	44	23	11	16	8	12	9	16	257	
Nord-Norge, ant. fartøyer	120	64	37	13	6	17	12	9	—	—	278	
Kysten i alt, ant. fartøyer	177	125	81	36	17	33	20	21	9	16	535	
<i>Masse:</i>												
Sør-Norge, ant. fartøyer	917	434	356	124	76	70	71	72	66	136	2 322	
Nord-Norge, ant. fartøyer	889	315	131	70	35	48	26	23	17	38	1 592	
Kysten i alt, ant. fartøyer	1 806	749	487	194	111	118	97	95	83	174	3 914	
<i>Utvalg i pst. av masse:</i>												
Sør-Norge, pst.	6	14	12	19	14	23	11	17	14	12	11	
Nord-Norge, pst.	13	20	28	19	17	35	46	39	—	—	17	
Kysten i alt, pst.	10	17	17	19	15	28	22	22	11	9	14	

for tiden har lån i Statens Fiskarbank. Disse er gjennomgående nyere enn fartøyene i hele fiskeflåten under ett (massen) (se tabell 2). En må gå ut fra at den tekniske standard er høyere for nyere fartøyer enn for eldre, noe som kan slå ut i bedre driftsresultater for fartøyene i utvalget enn for helårsdrevne fartøyer totalt.

For det annet har en blant fartøyer med lån i Statens Fiskarbank vært henvist til å ta med bare de som det er kommet inn komplette regnskapsoppgaver for. En regner imidlertid ikke med at dette forhold gir seg utslag i form av vesentlige skjevheter med hensyn til driftsresultatet, lønnsomhet etc.

FARTØYENES VIRKSOMHET

I tabell 3 er det gitt en del tall som viser den virksomhet fartøyene har drevet. I de enkelte fartøygrupper er fartøyenes inntekt av det enkelte fiske regnet i prosent av deres samlede driftsinntekt. På samme måte er antall mannsukeverk utført på det enkelte fiske oppgitt i prosent av de samlede ukeverkstall for året.

Sammenholder en inntektsandelen og ukeverksandelen for de ulike fiskerier, kan en få et foreløpig inntrykk av hvilke virksomheter som ga betingelser for gunstige eller ugunstige driftsresultater. Under hovedavsnittet «Sesongresultater» i denne melding er det gitt mer utførlige lønnsomhetsresultater for en rekke ulike fiskerier.

Fartøyenes virksomhet er også belyst i tabell 4 som viser hvordan fangstverdien i de enkelte fartøygrupper fordeler seg på de ulike hovedgrupper av fiskerier.

Fartøyenes virksomhet er blant annet avhengig av fartøystørrelse og hvor på kysten fartøyene hører hjemme. Dette går tydelig fram når en ser på den betydning sildefiskeriene, medregnet loddefisket og ringnotfisket etter makrell, har for driften av fartøyene. Det viser seg — som i tidligere år — at sildefiskeriene var av vesentlig større betydning for fartøyene over 80 fot enn for de under denne grense.

Ringnotfiske etter sild og makrell i Skagerak/Nord-sjøen og vintersildfiske var fremdeles de betydeligste fiskerier for de sør-norske fartøyer over 80 fot. Også for nord-norske fartøyer over 80 fot var dette betydningsfulle fiskerier, men feit- og småsildfiske og loddefiske spilte atskillig større rolle.

Linefiske i fjerne farvann var fortsatt av stor betydning for sør-norske fartøyer. Heller ikke i 1967 var det i undersøkelsen med noen nord-norske fartøyer i linefiske i fjerne farvann. Kystbankfiske spiller derimot større rolle for de nord-norske fartøyene enn for de sør-norske.

For sør-norske fartøyer under 80 fot bidro trålfiske (reke-, silde- og fisketråling) med en forholdsvis stor andel av den totale driftsinntekt. I størrelsesgruppen 40—49 fot var således reketråling det viktigste fiske, mens sildetråling var viktigst i gruppene 50—79 fot.

For nord-norske fartøyer under 80 fot var som for bankfiske, seifiske og skreifiske de viktigste fiskerier.

I tabell 5 er fartøyene prosentvis fordelt etter antallet av fiskerier de har drevet.

For sør-norske fartøyer kan en fra 1966 til 1967 finne en viss tendens i de fleste størrelsesgrupper til å begrense det enkelte fartøys deltakelse til færre fiskerier enn før.

En betydelig del av de sør-norske fartøyene under 60 fot deltar bare i ett fiskeri. Disse fartøyene driver i stor utstrekning reketråling eller fiske med snurrevad. Begge disse fiskerier kan drives sammenhengende så å si hele året.

De større sør-norske fartøyene har vesentlig konsentrert seg om en kombinasjon av to (og tre) fiskerier.

De nord-norske fartøyene deltok også i 1967 jevnt over i flere fiskerier enn de sør-norske, med en kombinasjon av to eller tre fiskerier som det vanlige.

Utenom fiske drev noen få fiskefartøyer litt fraktfart, en virksomhet som imidlertid bare bidro ubetydelig til den totale og gjennomsnittlige driftsinntekt (se tabell 3).

Tabell 2. FARTØYENES PROSENTVISE ALDERSFORDELING I UTVALG OG MASSE 1967.

Fartøyenes opprinnelige byggeår:	Fartøyer i størrelsen									
	40—49,9 fot		50—59,9 fot		60—79,9 fot		80—99,9 fot		100 fot og over	
	Utvalg	Masse	Utvalg	Masse	Utvalg	Masse	Utvalg	Masse	Utvalg	Masse
Uoppgitt	—	2	1	1	—	1	—	—	—	—
Før 1900	—	—	—	1	1	5	2	4	—	2
1900—1919	12	26	20	29	4	14	4	12	8	12
1920—1939	18	37	14	24	15	16	2	7	20	18
1940—1959	32	25	50	37	63	54	59	59	55	46
1960—1967	38	10	15	8	17	10	33	18	17	22
Sum.....	100	100	100	100	100	100	100	100	100	100

Tabell 3. FARTØYENES VIRKSOMHET I 1967. Sysselsetting og driftsinntekt på de ulike fiskerier.

Fiskerier	Sør-Norge												Nord-Norge											
	Gr. I		Gr. II		Gr. III		Gr. IV		Gr. V		Gr. VI		Gr. I		Gr. II		Gr. III		Gr. IV		Gr. V			
	Ant.	%	Ant.	%	Ant.	%	Ant.	%	Ant.	%	Ant.	%	Ant.	%	Ant.	%	Ant.	%	Ant.	%	Ant.	%		
Vintersildfiske	—	—	22	8	7	32	10	9	23	19	23	20	24	25	18	14	18	2	0	5	1	1	1	
Ringnotfiske i Skagerak/Nordsjøen ¹	—	—	13	10	10	15	10	11	22	60	61	20	73	72	18	42	51	3	1	0	12	11	7	
Felt- og småsildfiske	9	7	2	4	3	12	12	9	2	5	3	1	1	1	1	1	—	—	—	—	—	—	—	
Islandsildfiske	—	—	—	—	—	—	—	—	—	—	—	—	—	—	—	—	—	—	—	—	—	—	—	
Sildetråling ²	2	3	13	13	15	6	3	4	—	—	—	—	—	—	—	—	—	1	0	3	1	1	1	
Brislingfiske	4	10	9	6	9	10	5	6	4	—	—	—	—	—	—	—	—	—	—	—	—	—	—	
Loddefiske	—	—	—	—	—	—	—	—	—	—	—	—	—	—	—	—	—	—	—	—	—	—	—	
Vinterf. i Finnmark	—	—	—	—	—	—	—	—	—	—	—	—	—	—	—	—	—	—	—	—	—	—	—	
Lofotfiske, garn, line, juksa	—	—	—	—	—	—	—	—	—	—	—	—	—	—	—	—	—	—	—	—	—	—	—	
Annet skreifiske	5	3	3	2	1	3	2	1	—	—	—	—	—	—	—	—	—	—	—	—	—	—	—	
Vårtorskfiske i Finnmark, garn, line, juksa	—	—	1	0	0	—	—	—	2	1	1	1	1	1	1	0	0	3	1	11	4	6	31	
Seifiske	1	1	7	7	6	16	10	9	2	2	1	—	—	—	—	—	—	—	—	—	—	—	—	
Snurrevadfiske	8	15	14	2	4	3	—	—	—	—	—	—	—	—	—	—	—	—	—	—	—	—	—	
Fisketråling	—	—	9	8	6	7	8	7	—	—	—	—	—	—	—	—	—	—	—	—	—	—	—	
Bankfiske	3	4	4	1	3	2	10	15	21	1	1	0	—	—	—	—	—	—	—	—	—	—	—	
Fiske ved Vest-Grønland	—	—	—	—	—	—	—	—	—	—	—	—	—	—	7	43	30	—	—	—	—	—	—	—
Fiske i andre fjerne farvann (ikke sild)	—	—	—	—	—	—	—	—	2	2	3	4	9	9	—	—	—	—	—	—	—	—	—	
Pigghåfiske	2	2	1	4	5	7	9	10	11	2	2	1	—	—	—	—	—	—	—	—	—	—	—	
Håbrannfiske	—	—	—	—	—	—	—	—	—	—	—	—	—	—	—	—	—	—	—	—	—	—	—	
Makrellfiske	16	8	10	16	8	10	3	1	—	—	—	—	—	—	—	—	—	—	—	—	—	—	—	
Størjefiske	—	—	—	—	—	—	—	—	—	—	—	—	—	—	—	—	—	—	—	—	—	—	—	
Reketråling	38	41	19	13	12	5	3	2	—	—	—	—	—	—	—	—	—	—	—	—	—	—	—	
Småhvalfangst	1	1	1	7	6	7	6	4	3	1	1	—	—	—	—	—	—	—	—	—	—	—	—	
Annens virksomhet	8	5	4	2	0	0	—	—	—	—	—	—	—	—	—	—	—	—	—	—	—	—	—	
Fraktfart	—	—	—	—	—	—	—	—	—	—	—	—	—	—	—	—	—	—	—	—	—	—	—	
Sum	100	100	100	100	100	100	100	100	100	100	100	100	100	100	100	100	100	100	100	100	100	100	100	

¹ Omfatter ringnotfiske etter sild og makrell samt hjelpevirksomhet. ² Inklusive tråling etter øyepål, tobis og andre sideleiknende arter (ikke lodde) som nyttes til oppmaling.

Tabell 4. FANGSTVERDI FORDELT PÅ ULIKE HOVEDGRUPPER AV FISKERIER 1967. PROSENTTALL.

	Sør-Norge						Nord-Norge				
	Fartøygruppe										
	I	II	III	IV	V	VI	I	II	III	IV	V
Sildfiskeriene (ikke trål) ¹	18	26	30	88	100	70	1	14	17	77	82
Lofotfiske, vinter- og vårfiske i Finnmark og annet skreifiske (ikke trål)	1	1	1	—	—	—	53	32	20	—	—
Sei-, størje- og bankfiske	6	8	35	1	—	—	17	31	38	18	10
Trålfiske (alt trålfiske ekskl. snurrevad)	44	33	13	—	—	—	14	9	18	5	2
Fiske på fjerne farvann (ikke sild)	—	—	12	9	—	30	—	—	—	—	—
Andre fiskerier og fraktfart	31	32	9	2	—	—	15	14	7	—	6
Sum	100	100	100	100	100	100	100	100	100	100	100

¹ Omfatter også loddefiske og ringnotfiske etter makrell.

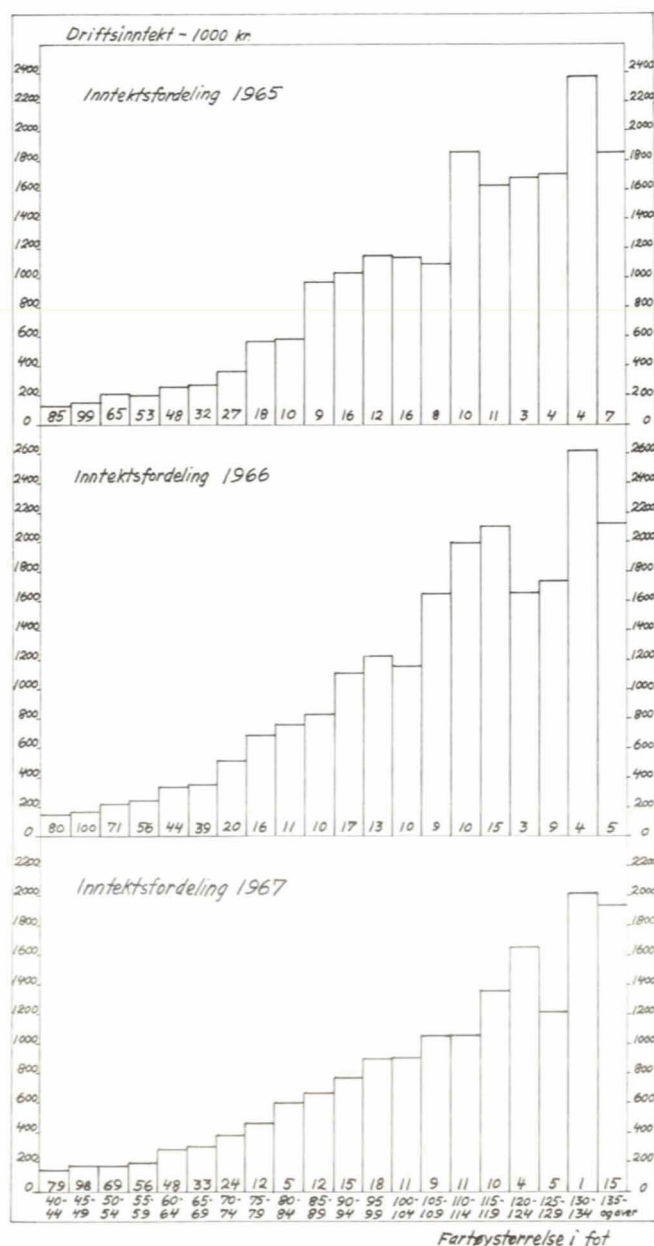


Fig. 1. Gjennomsnittlig driftsinntekt for fartøyer i de enkelte femfotsgrupper 1965—67. Tallene i søylene angir antall fartøyer i gruppen.

DRIFTSINNTEKTER

I tabell 8, punkt 1, er gjengitt driftsinntektene pr. år regnet i gjennomsnitt pr. fartøy i de ulike grupper.

Størrelsen driftsinntekter i alt omfatter inntekter fra fiske (eksklusiv avgift til salgslag) og i tillegg også de fraktinntekter som er opptjent i løpet av driftsåret. Inntekter som renteinntekter, vinning (eventuelt tap) ved salg av produksjonsmidler o.l. er derimot ikke tatt med under driftsinntekter.

Driftsinntektene inkluderer tilskottsmidler (pris-subsidier). Det har ikke foreligget så detaljerte data

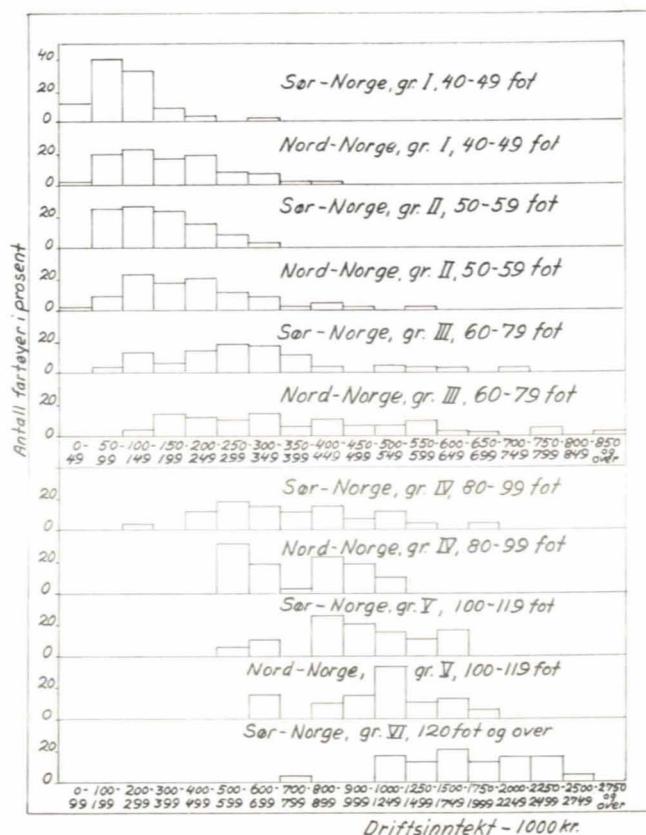


Fig. 2. Inntektsfordeling for fartøyer i ulike størrelsesgrupper 1967.

Tabell 5. FARTØYENE PROSENTVIS FORDELT ETTER ANTALL FISKERIER SOM HAR VÆRT DREVET 1967.

	Sør-Norge						Nord-Norge					Alle grp.
	Fartøygruppe											
	I	II	III	IV	V	VI	I	II	III	IV	V	
	prosent											
Bare ett fiskeri	60	33	27	—	—	28	24	13	—	9	4	18
To fiskerier	16	31	48	78	90	64	25	38	20	48	19	44
Tre fiskerier	19	24	13	22	5	8	30	34	48	39	48	26
Fire fiskerier	5	10	10	—	5	—	19	9	20	4	29	10
Mer enn fire fiskerier	—	2	2	—	—	—	2	6	12	—	—	2
Sum	100	100	100	100	100	100	100	100	100	100	100	100

Tabell 6. FARTØYENE FORDELT ETTER STØRRELSE. GJ.SNTL. DRIFTSINNTEKT PR. FARTØY 1965—67.

Fartøystørrelse, fot	1965		1966		1967	
	Ant. fartøyer	Dr.-inntekt pr. fartøy 1000 kr.	Ant. fartøyer	Dr.-inntekt pr. fartøy 1000 kr.	Ant. fartøyer	Dr.-inntekt pr. fartøy 1000 kr.
40—44	85	127	80	148	79	142
45—49	99	155	100	165	98	166
50—54	65	204	71	218	69	175
55—59	53	199	56	242	56	192
60—64	48	257	44	338	48	286
65—69	32	266	39	343	33	302
70—74	27	362	20	515	24	381
75—79	18	560	16	686	12	466
80—84	10	579	11	760	5	600
85—89	9	975	10	834	12	673
90—94	16	1 032	17	1 114	15	767
95—99	12	1 147	13	1 266	18	897
100—104	16	1 139	10	1 154	11	906
105—109	8	1 089	9	1 656	9	1 050
110—114	10	1 857	10	1 992	11	1 059
115—119	11	1 625	15	2 104	10	1 359
120—124	3	1 682	3	1 661	4	1 649
125—129	4	1 702	9	1 738	5	1 212
130—134	4	2 365	4	2 616	1	2 022
135 og over	7	1 854	5	2 125	15	1 939

for hvert fartøy at en har kunnet foreta lønnsomhetsberegninger eksklusiv pristilskottene.

Driftsinntektene økte med stigende fartøystørrelse både i Sør- og Nord-Norge.

I alle fartøygrupper, unntatt gruppe IV, hadde de nord-norske fartøyene større gjennomsnittsinntekt enn de sør-norske. Forskjellen mellom de nord-norske og de sør-norske fartøyene var imidlertid atskillig mindre enn i 1966.

I figur 1 (sml. tabell 6) er det gitt en grafisk framstilling av gjennomsnittsinntekten for hver femfotsgruppe i hvert av årene 1965—67.

Inntektsspredningen er framstilt i figur 2 (sml. tabell 7). Langs den vannrette akse er avsatt driftsinntekt pr. fartøy i tusen kroner. Den loddrette akse viser hvor stor del av fartøyene som hadde inntekter

innenfor de inntektstrinn som er angitt på den vannrette akse.

Av figuren framgår det at det er en betydelig inntektsspredning innenfor alle fartøygrupper. Særlig stor er spredningen for sør-norske fartøyer i gruppe IV og nord-norske fartøyer i gruppe III.

Mengdeutbyttet av alt norsk sjøfiske i 1967 ble høyere enn noen gang tidligere og totalkvantummet var vel 3,0 mill. tonn, en økning på ca. 14 prosent fra året før, (se tabell 9). Dette ga en førstehandsverdi på 1,188 mill. kroner, 149 mill. kroner mindre enn i 1966. Mengdeutbyttet økte innen alle tre hovedgrupper: sild og brisling, torsk med biprodukter og «annet». Verdiutbyttet for gruppene sild og brisling og «annet» gikk betydelig ned til tross for mengdeøkningen.

Tabell 7. FARTØYENE PROSENTVIS FORDELTE ETTER STØRRELSE OG DRIFTSINNTekt 1967.

Driftsinntekt 1000 kr.	Sør-norske fartøyer						Nord-norske fartøyer				
	Gr. I	Gr. II	Gr. III	Gr. IV	Gr. V	Gr. VI	Gr. I	Gr. II	Gr. III	Gr. IV	Gr. V
0— 49	12	—	—	—	—	—	2	2	—	—	—
50— 99	40	25	4	—	—	—	20	9	—	—	—
100— 149	33	26	13	—	—	—	23	23	4	—	—
150— 199	9	23	6	—	—	—	17	17	14	—	—
200— 249	4	15	14	—	—	—	19	20	12	—	—
250— 299	—	8	18	4	—	—	8	11	10	—	—
300— 349	2	3	17	—	—	—	7	8	14	—	—
350— 399	—	—	11	—	—	—	2	2	6	—	—
400— 449	—	—	4	—	—	—	2	4	10	—	—
450— 499	—	—	—	11	—	—	—	2	6	—	—
500— 549	—	—	4	11	—	—	—	—	6	13	—
550— 599	—	—	3	7	5	—	—	2	8	18	—
600— 649	—	—	3	11	5	—	—	—	2	9	10
650— 699	—	—	—	4	5	—	—	—	2	9	5
700— 749	—	—	3	4	—	—	—	—	—	2	—
750— 799	—	—	—	7	—	4	—	—	4	—	—
800— 849	—	—	—	8	15	—	—	—	—	9	5
850— 899	—	—	—	7	10	—	—	—	—	13	5
900— 949	—	—	—	—	15	—	—	—	2	9	10
950— 999	—	—	—	7	5	—	—	—	—	9	5
1.000—1.249	—	—	—	11	15	16	—	—	—	9	33
1.250—1.499	—	—	—	4	10	12	—	—	—	—	10
1.500—1.749	—	—	—	—	15	20	—	—	—	—	12
1.750—1.999	—	—	—	4	—	12	—	—	—	—	5
2.000—2.249	—	—	—	—	—	16	—	—	—	—	—
2.250—2.499	—	—	—	—	—	16	—	—	—	—	—
2.500 og over ...	—	—	—	—	—	4	—	—	—	—	—
	100	100	100	100	100	100	100	100	100	100	100

Som følge av denne verdindegang viste alle grupper, unntatt gruppe I i Sør-Norge, en markert nedgang i gjennomsnittlig driftsinntekt. Nord-norske fartøyer i gruppe V hadde både absolutt og relativt størst nedgang i gjennomsnittlig driftsinntekt fra 1966 til 1967. Nedgangen i de forskjellige grupper varierte fra 9 til 41 prosent. Sør-norske fartøyer i gruppe I viste en økning i gjennomsnittlig driftsinntekt på 19 prosent.

Mannskapets prosentandel av driftsinntektene varierte mellom 39 og 54, med et gjennomsnitt på ca. 42. I tillegg til de rene lottinntekter er det da også regnet med faste hyrer og ekstralotter. Mannskapsparten er delvis beregnet, idet særskilt redskapsinntekt er beregnet og trukket fra i de tilfelle mannskapet eide redskapen og derfor fikk part sammen med denne. Det var på fartøyer under 80 fot at redskapen i vesentlig utstrekning var eid av mannskapet. Den redskapsandel som framkom for disse fartøyene varierte fra 16 til 20 prosent, med ca. 18 prosent av driftsinntektene som gjennomsnitt.

På fartøyer over 80 fot var det nesten utelukkende rederiet som eide redskapen, og rederiet fikk en felles redskaps- og fartøypart. I tabell 8 er derfor redskaps-

part og fartøypart gjengitt i én sum for disse fartøyers vedkommende (gruppe IV—VI).

Den delen av driftsinntektene som går henholdsvis til mannskap, redskap og fartøy vil naturlig nok variere noe fra gruppe til gruppe. Det er mange faktorer som påvirker og bestemmer de gjennomsnittlige fordelingsprosentene, såsom ulikheter i mannskapsstyrke, redskaps sammensetning og fartøystørrelse.

KOSTNADER

I undersøkelsen (tabell 8) er fartøyets kostnader gruppert i to hovedgrupper, sesong- og årskostnader. Den første gruppen består av slike kostnader som stort sett kan henføres til en enkelte sesong eller det enkelte fiske. Den andre gruppen omfatter de øvrige kostnader som påløper i driftsåret, som assurance, vedlikehold og avskrivninger på fartøyet, sosiale utgifter og diverse uspesifisert.

Sosiale utgifter er tatt med som årskostnader fordi fartøyeierne ikke har spesifisert dem på de enkelte fiskerier, men ført dem opp i en samlet sum for året.

Kostnadene for subsidierte driftsmidler (fiskeredskaper og agn) er ført opp *netto*, d.v.s. med de beløp som fiskerne har betalt.

Tabell 8. DRIFTSRESULTATER 1967. GJENNOMSNIITT PR. FARTØY.

	Sør-Norge						Nord-Norge					
	Gr. I	Gr. II	Gr. III	Gr. IV	Gr. V	Gr. VI	Gr. I	Gr. II	Gr. III	Gr. IV	Gr. V	
	40— 49,9 fot	50— 59,9 fot	60— 79,9 fot	80— 99,9 fot	100— 119,9 fot	120 fot og over	40— 49,9 fot	50— 59,9 fot	60— 79,9 fot	80— 99,9 fot	100— 119,9 fot	
1. Driftsinntekter i alt	103 300	152 400	297 600	791 800	1041 600	1750 400	180 000	211 600	370 400	754 300	1134 300	
a. Mannskap	56 100	81 100	155 100	336 700	414 700	678 200	84 900	101 600	172 700	320 700	463 100	
b. Redskaper	19 300	23 900	46 800	455 100	626 900	1072 200	33 800	42 000	67 500	433 600	671 200	
c. Fartøy	27 900	47 400	95 700	56 000	70 000	177 000	61 300	68 000	130 200	72 700	110 000	
2. Fartøys sesongkostnader i alt	9 300	15 200	31 500	37 500	58 400	100 200	25 700	24 500	51 800	50 300	81 400	
Drivstoffer	8 200	12 100	19 700	37 500	58 400	100 200	8 500	12 400	25 200	50 300	81 400	
Agn	200	900	7 300	6 400	—	25 500	5 300	3 200	10 100	11 700	12 300	
Is, salt, emballasje	400	200	1 600	800	600	17 000	200	100	500	100	100	
Leid arbeidshjelp	200	300	300	—	—	2 600	10 000	7 000	12 100	700	2 400	
Telefon, havneavg. etc.	100	600	1 400	6 500	6 500	15 300	500	800	1 600	7 000	8 600	
Meklergebyr, salgsutgifter	—	0	100	—	—	200	—	—	100	—	—	
Diverse assuranse	200	400	500	3 900	4 100	13 600	400	500	700	2 500	4 200	
Annet og uspesifisert	—	700	600	900	400	2 600	800	500	1 500	400	1 000	
3. Fartøys årskostnader i alt	18 900	32 700	66 100	220 300	305 000	482 400	28 600	35 800	81 200	208 400	335 600	
Assuranse	1 900	3 600	7 800	22 200	29 300	49 700	2 900	4 200	9 000	23 100	33 600	
Vedlikehold	8 400	13 900	27 100	106 100	141 200	178 700	12 100	13 800	33 700	81 900	138 000	
Avskrivning, bokførte	8 400	14 800	30 400	79 800	119 300	229 000	12 300	17 200	36 400	93 400	149 200	
Sosiale utgifter	—	0	100	8 200	10 800	14 100	—	100	400	7 300	12 400	
Annet og uspesifisert	200	400	700	4 000	4 400	10 900	1 300	500	1 700	2 700	2 400	
4. Fartøys driftsoverskott (1c÷2÷3)	÷	300	÷	1 900	7 000	7 700	÷	2 800	..	
5. Netto redskapsinntekt som tilfalt rederiet	4 600	1 700	3 500	4 200	2 600	÷	700	..	
6. Rederiets driftsoverskott (4+5)	4 300	1 200	1 600	÷	11 600	140 300	11 200	10 300	÷	3 500	1 200	
7. Fiskerlott pr. år	19 640	19 120	21 700	25 960	27 800	39 950	18 910	16 450	21 490	22 500	29 020	
8. Fiskerlott pr. uke	378	368	417	499	535	768	364	316	413	433	558	
Fartøys driftstid i alt, dager	304	268	260	261	267	273	275	260	264	262	271	
Fartøys størrelse, fot	45	55	67	92	110	139	45	51	66	92	109	
Maskinstyrke, HK	97	119	191	305	397	779	84	127	183	324	465	
Gj.sn. antall mann	3,3	4,9	7,4	10,7	11,8	14,6	5,5	7,2	9,3	12,0	13,1	
Fartøys alder fra opprinnelige byggeår	21	26	18	15	23	19	18	23	17	16	18	
Fartøys alder fra siste ombygningsår	20	16	15	8	10	6	15	16	8	9	13	
Antall fartøyer som er med i undersøkelsen	57	61	67	27	20	25	120	64	50	23	21	

Tabell 9. MENGDE- OG VERDIUTBYTTE AV ALT NORSK SJØFISKE 1958–1967.

År	Sild og brisling		Torsk med biprodukter		Annet		I alt	
	1000 tonn	Mill. kr.	1000 tonn	Mill. kr.	1000 tonn	Mill. kr.	1000 tonn	Mill. kr.
1958	613	166	281	217	344	200	1 238	583
1959	728	216	274	223	363	231	1 365	670
1960	698	198	234	199	411	268	1 343	665
1961	555	169	259	233	508	284	1 322	686
1962	570	187	213	195	341	284	1 124	666
1963	527	169	203	203	460	328	1 190	700
1964	746	228	169	192	499	378	1 414	798
1965	1 089	366	200	252	790	490	2 079	1 108
1966	1 199	419	211	275	1 246	643	2 656	1 337
1967	1 228	303	222	282	1 586	603	3 037	1 188

Ved den statistiske bearbeiding av regnskapene er de utgifter som har vært dekket som fellesutgifter i de enkelte oppgjør blitt behandlet slik som beskrevet i tidligere årsundersøkelser. Når det gjelder framgangs-måten viser en til meldingene fra 1962 og tidligere år i denne serien.

Rederiets utgifter til faste hyrer og ekstralotter er ikke tatt med i sesong- og årskostnadene da disse allerede er trukket ut fra fartøyinntekten (i punkt 1c) og i stedet inntektsført under mannskapets inntekter (punkt 1a).

Renter av kapitalinnsatsen inngår ikke blant kostnadene i tabell 8. Heller ikke redskapskostnadene er kommet med i tabellen fordi en mangler fullgode regnskapstall for hele redskapsinnsatsen til belysning av disse kostnadene.

På samme måte som en fant for driftsinntektene økte driftskostnadene med stigende fartøystørrelse. De nord-norske fartøyer hadde i de fleste grupper større driftskostnader — så vel sesong- som årskostnader — enn de tilsvarende sør-norske.

Driftskostnadenes prosentvise andel av driftsinntektene var noe større for de nord-norske fartøyer enn for de sør-norske, unntatt i gruppe II.

Av sesongkostnadene var det særlig agnutgiftene og utgifter til leid arbeidshjelp som var høyere for de nord-norske fartøyene enn for de sør-norske. Dette skyldes at de nord-norske fartøyene i stor utstrekning driver linefiske.

Av årskostnadene er vedlikehold, avskrivning og assurance av fartøyet de viktigste postene, men for de større fartøyene er også sosiale utgifter betydelige.

Også i 1967 har en brukt de vedlikeholdstall som fartøyeierne selv oppga i sine årsregnskaper, uten korreksjoner. For et og annet fartøy kan dette innebære at en er kommet til å ta med under vedlikehold beløp som har vært brukt til forbedring av fartøyet, og som derfor burde vært aktivert som en forøkelse

av fartøyetets verdi og blitt gjort til gjenstand for årlige avskrivninger.

De avskrivningsbeløp som det er regnet med i undersøkelsen er fremkommet som et gjennomsnitt av de avskrivningsbeløp som fartøyeierne har oppgitt. For de fartøyer som ikke har oppgitt avskrivninger, er det regnet med avskrivninger svarende til gjennomsnittet for de fartøyer med oppgitte avskrivningstall.

Posten assurance under årskostnadene omfatter assurance av fartøyet. Andre assuranceformer, som assurance av fangst og mannskapseffekter, ansvarsforsikring m.v. er tatt med under sesongkostnadene. Assurance av redskaper, herunder slepebåter og lett-båter, er det naturlig å regne med blant redskapskostnadene.

Sammenliknet med 1966 gikk fartøykostnadene ned for sør-norske fartøyer i gruppe I og V, og for alle grupper av nord-norske fartøyer. Den vesentligste nedgang finnes i vedlikeholdskostnadene. Nedgangen kan til dels ha sammenheng med de reduserte fangstinntekter i de fleste fartøygrupper, idet reduksjonen kan ha ført til at en del fartøyeiere begrenset vedlikeholdet noe sammenliknet med foregående år. En må ved sammenlikninger årene imellom også ta med i betraktning at undersøkelsen i ikke liten grad omfatter forskjellige fartøyer. Disse kan ha forskjellig kostnadsstruktur og -nivå. Endringer i priser på tjenester og driftsmidler er således ikke eneste årsak til at fartøykostnadene i undersøkelsen endrer seg fra år til år.

DRIFTSOVERSKOTT

I tabell 8 forekommer det tre overskottsbegrep. Det første er *fartøyetets driftsoverskott* (punkt 4) som er lik det beløp som blir igjen av fartøyparten (1c) etter at så vel sesongkostnader (2) som årskostnader (3) er trukket fra. Betalte gjeldsrenter er som før nevnt

Tabell 10. FARTØYENE PROSENTVIS FORDELTE ETTER STØRRELSEN AV FARTØYETS NETTOINNTJEKT.¹
GJENNOMSNITTLIGE AVSKRIVNINGER PÅ FARTØY, GJELDSRENTER OG NETTO REDSKAPSINNTJEKT I DE
ULIKE GRUPPER 1967.

	Sør-Norge						Nord-Norge					
	Gr. I	Gr. II	Gr. III	Gr. IV	Gr. V	Gr. VI	Gr. I	Gr. II	Gr. III	Gr. IV	Gr. V	
<i>Nettoinntekt</i> : ¹ prosent											
Under ÷ 80.000	—	—	—	—	—	—	—	—	—	—	—	5
÷ 79.999 ÷ 40.000	—	2	3	—	—	—	—	—	—	—	—	—
÷ 39.999 — 0	19	15	8	4	5	—	11	1	10	4	—	5
0 — 39.999	79	75	58	26	—	—	76	77	50	17	—	5
40.000 — 79.999	—	8	22	30	10	4	13	20	32	26	—	14
80.000 — 119.999	2	—	6	11	15	8	—	2	4	22	—	29
120.000 — 159.999	—	—	3	4	15	—	—	—	4	13	—	19
160.000 — 199.999	—	—	—	11	20	8	—	—	—	5	—	5
200.000 — 239.999	—	—	—	7	20	16	—	—	—	13	—	10
240.000 — 279.999	—	—	—	—	15	8	—	—	—	—	—	—
280.000 — 319.999	—	—	—	4	—	8	—	—	—	—	—	—
320.000 — 359.999	—	—	—	—	—	16	—	—	—	—	—	—
360.000 — 399.999	—	—	—	—	—	4	—	—	—	—	—	4
400.000 — 439.999	—	—	—	—	—	4	—	—	—	—	—	—
440.000 — 479.999	—	—	—	3	—	—	—	—	—	—	—	—
480.000 — 519.999	—	—	—	—	—	—	—	—	—	—	—	—
520.000 og over	—	—	—	—	—	24	—	—	—	—	—	4
	100	100	100	100	100	100	100	100	100	100	100	100
<i>Gjennomsnitt pr. fartøy</i> : 1 000 kr.											
1. Avskrivning	8,4	14,8	30,4	79,8	119,3	229,0	12,3	17,2	36,4	93,4	149,2	
2. Gjeldsrenter	2,1	3,0	5,3	15,7	25,6	45,9	2,6	3,0	6,8	22,8	27,5	
3. Netto redskapsinnt. .	4,6	1,7	3,5	÷ 24,8	÷ 22,5	42,3	4,2	2,6	÷ 0,7	1,7	21,6	
4. Nettovirkning (3. ÷ 1. ÷ 2.)	÷ 5,9	÷ 16,1	÷ 32,2	÷ 120,3	÷ 167,4	÷ 232,6	÷ 10,7	÷ 17,6	÷ 43,9	÷ 114,5	÷ 155,1	

¹ Før avskrivninger og gjeldsrenter er trukket fra og eksklusive nettoinntekt av redskap.

ikke med i kostnadene. Størrelsen vil framkomme i de rederiers regnskaper som kan deles opp i et fartøyregnskap og et redskapsregnskap. En slik oppdeling forutsetter enten at redskapskapen har fått egen part eller at det — der dette ikke var tilfelle — har vært mulig å beregne en særskilt part til redskapskapen.

Det andre overskottsbegrepet er *netto redskapsinntekt* som tilfalt rederiet (5), som er definert som redskapspart minus redskapskostnader på den delen av redskapskapen som rederiet eier og som inngår i rederiets regnskap. Tallene under punkt 5 referer seg dermed bare til en del av den samlede redskapsinnsats. Denne redskapsandelen er for øvrig større på de store fartøyene enn på de små.

Det tredje overskottsbegrepet er *rederiets driftsoverskott* (6) som er det beløp som blir igjen av rederiets andel av driftsinntektene når så vel fartøyets kostnader som rederiets redskapskostnader er trukket fra. Dette overskottsbegrepet forutsetter ikke utskilling av særskilte parter til redskap og fartøy, og kan dermed også regnes ut for de største fartøyene (gruppe IV, V og VI). Rederiets driftsoverskott er den avkastning som rederiet oppnår på kapitalinnsatsen.

Overskottets størrelse er i første rekke bestemt av

driftsinntektenes og driftskostnadenes størrelse, men også de eksisterende fordelingsregler og tariffer som fastsetter vederlaget til henholdsvis arbeid og kapital blir bestemmende for rederiets driftsoverskott.

Av rederiets driftsoverskott i tabell 8 (punkt 6) vil en se at sør-norske fartøyer i gruppe IV og nord-norske fartøyer i gruppe III hadde driftsunderskott i 1967, mens de andre gruppene hadde driftsoverskott. Alle grupper, unntatt gruppe I Sør-Norge, hadde betydelig dårligere resultat enn i 1966. I alle grupper, unntatt gruppe III, hadde nord-norske fartøyer høyere driftsoverskott enn de tilsvarende sør-norske.

I tabell 10 er fartøyene prosentvis fordelt etter størrelsen av fartøyenes nettoinntekter i 1967 før avskrivninger og gjeldsrenter er trukket fra, og eksklusive kapitalinntekten av redskaper.

Årsaken til at det i tabellen ikke er regnet fradrag for avskrivninger er at ikke alle fartøyeiere har ført opp avskrivninger i sine regnskapsoppgaver. Det lar seg vanskelig gjøre under den statistiske behandling av regnskapsoppgavene å stipulere slike avskrivningsbeløp for det enkelte fartøy. En har heller ikke tatt med redskapsinntekt, idet det ikke foreligger så sikre tall for redskapskostnadene i regnskapsoppgavene

Tabell 11. FARTØYENE PROSENTVIS FORDELT ETTER FISKERLOTTENS STØRRELSE I 1967.

Kr.	Sør-Norge						Nord-Norge				
	Gr. I	Gr. II	Gr. III	Gr. IV	Gr. V	Gr. VI	Gr. I	Gr. II	Gr. III	Gr. IV	Gr. V
under 4 000	—	—	—	—	—	—	—	—	—	—	—
4 000— 7 999	3	2	2	—	—	—	7	6	—	—	—
8 000—11 999	14	15	4	3	—	—	15	20	4	—	—
12 000—15 999	21	23	24	7	5	—	22	28	22	4	—
16 000—19 999	28	25	18	15	5	4	18	19	24	40	14
20 000—23 999	7	11	19	19	35	8	14	14	26	17	14
24 000—27 999	11	13	13	26	10	—	13	6	6	27	24
28 000—31 999	4	6	6	15	15	16	4	3	8	4	10
32 000—35 999	7	3	7	—	10	4	2	2	4	4	19
36 000—39 999	—	—	3	7	15	28	1	2	2	4	5
40 000—43 999	3	—	2	4	—	4	1	—	4	—	14
44 000—47 999	—	2	—	—	5	16	1	—	—	—	—
48 000—51 999	2	—	2	4	—	4	2	—	—	—	—
52 000—55 999	—	—	—	—	—	8	—	—	—	—	—
56 000 og over	—	—	—	—	—	8	—	—	—	—	—
	100	100	100	100	100	100	100	100	100	100	100

at en har funnet det forsvarlig å beregne netto redskapsinntekt for hvert enkelt fartøy. Ellers i undersøkelsen er redskapskostnadene — der slike forekommer — beregnet summarisk for hver enkelt fartøygruppe.

Av tabellen framgår det at driftsresultatene varierte sterkt fartøyene imellom. Resultatene var jevnt over atskillig dårligere i 1967 enn i 1966. Særlig var det en sterkere konsentrasjon omkring de laveste inntektsklassene for de nord-norske fartøyene.

For å illustrere størrelsesordene av de poster som ikke er trukket fra (avskrivninger på fartøy og gjeldsrenter) eller lagt til (netto redskapsinntekt) ved utregningen av nettoinntektene i tabell 10 har en nederst i tabellen gjengitt den gjennomsnittlige størrelse av disse poster i hver fartøygruppe.

MANNSKAPETS INNTEKTER

I tabell 8 er det gitt gjennomsnittstall for fiskerlotten pr. år (punkt 7) og pr. uke (punkt 8). I teksttabellen nedenfor er gjennomsnittstallene for fiskerlotten pr. år i 1967 stilt sammen med de tilsvarende tall for 1966 og 1965. Beløpene er avrundet til nærmeste 100 kroner.

Fiskerlotten er definert som den lott fiskeren fikk som arbeidsvederlag for hele årets virksomhet, d.v.s. når han var med på alle fiskerier (og fraktfart) som fartøyet deltok i gjennom året.

I 1965 og 1966 kan det påvises en klar og til dels kraftig økning i fiskerlotten med fartøystørrelsen, mens en i 1967 har høyere fiskerlott for gruppe I enn for gruppe II. Ellers stiger fiskerlotten med fartøystørrelsen også i 1967, men differansen mellom de enkelte grupper er atskillig mindre enn i de tidligere årene.

Alle grupper, unntatt gruppe I, ga lavere fiskerlott i 1967 enn i 1966 og 1965. For enkelte grupper var fiskerlotten betydelig lavere. Størst var tilbakegangen for gruppe V, Nord-Norge. Til en forandring hadde de sør-norske fartøyene under 100 fot større fiskerlott enn de tilsvarende nord-norske.

I tabell 11 er det vist hvordan fartøyene fordeler seg prosentvis etter fiskerlottens størrelse. Tabellen viser at det er betydelig spredning både blant sør- og nord-norske fartøyer innen de enkelte grupper. En kan si at spredningen i de fleste grupper var noe mindre enn i 1966, med en forskyvning mot lavere inntekter.

Gjennomsnittlig fiskerlott pr. år.

	1965	1966	1967
<i>Sør-Norge :</i>	kr.	kr.	kr.
Gr. I, 40—49 fot	16.900	15.400	19.600
- II, 50—59 fot	18.700	19.900	19.100
- III, 60—79 fot	19.200	22.900	21.700
- IV, 80—99 fot	30.300	33.900	26.000
- V, 100—119 fot	38.000	42.500	27.800
- VI, 120 og over	46.700	48.400	40.000
<i>Nord-Norge :</i>			
Gr. I, 40—49 fot	17.200	18.600	18.900
- II, 50—59 fot	17.800	20.000	16.500
- III, 60—79 fot	23.200	28.400	21.500
- IV, 80—99 fot	30.500	30.400	22.500
- V, 100—119 fot	40.200	48.400	29.000

Fiskerlotten pr. uke er framkommet ved å dividere årslotten med 52. Da undersøkelsen bare omfatter helårsdrevne fartøyer, har en forutsatt at fiskerne har vært sysselsatt i fiske gjennom hele året, og således

Tabell 12. TOTAL LØNNSEVNE 1967. LØNNSEVNE PR. UKEVERK 1965—67. GJENNOMSNIITT PR. FARTØY.

	Sør-Norge						Nord-Norge				
	Gr. I 40-49 fot	Gr. II 50-59 fot	Gr. III 60-79 fot	Gr. IV 80-99 fot	Gr. V 100-119 fot	Gr. VI 120 fot og over	Gr. I 40-49 fot	Gr. II 50-59 fot	Gr. III 60-79 fot	Gr. IV 80-99 fot	Gr. V 100-119 fot
1. Driftsinntekter, kr.	103 300	152 400	297 600	791 800	1041 600	1750 400	180 000	211 600	370 400	754 300	1134 300
2. Fartøyets totalkostnader ¹ , kr.	28 200	47 900	97 600	276 300	375 000	659 400	54 300	60 300	133 000	281 100	445 600
3. Redskapens totalkostnader ¹ , kr.	14 000	21 700	41 400	192 200	249 100	269 800	19 000	34 500	69 000	151 000	194 900
4. Rente, 4 prosent, kr.	3 700	5 800	11 100	32 100	38 400	64 700	5 100	6 600	13 300	35 500	51 600
5. Total lønnsevne, kr.	57 400	77 000	147 500	291 200	379 100	757 200	101 600	110 200	155 100	286 700	442 200
6. Totalt antall mannsukeverk	148	230	344	546	604	766	242	321	403	605	646
7. Lønnsevne pr. ukeverk 1967, kr.	388	335	429	533	628	989	420	343	385	474	685
Lønnsevne pr. ukev. 1966, kr. .	258	430	551	980	1 550	1 496	509	522	676	799	1 712
Lønnsevne pr. ukev. 1965, kr. .	316	380	434	1 013	1 563	1 686	430	456	555	966	1 525

¹ Omfatter sesong- og årskostnader.

vært avskåret fra å ta annet inntektsgivende arbeid. En vil her påpeke at driftstiden til fartøyet, slik den er gitt i tabell 8, ikke omfatter den tid som er gått med til utrustning og avslutning av de enkelte sesonger, eller til nødvendig ettersyn og vedlikehold av fartøy og redskap m.v.

I fiskerlotten pr. år og pr. uke er proviantutgiftene ikke trukket fra. Inntekten av mannskapets egne redskaper er ikke inkludert i fiskerlotten.

LØNNSEVNE

I tabell 12 er gjengitt tall for lønnsevnen i de ulike fartøygrupper. Begrepet er definert som: driftsinntekter ÷ alle kostnader på fartøy og redskap ÷ kalkulatoriske renter.

Inntekts- og kostnadstallene under punkt 1 og 2 i tabell 12 er hentet fra hovedtabellen (tabell 8) og har vært omtalt foran.

Redskapenes totalkostnader, punkt 3, er beregnet. Når det gjelder framgangsmåten viser en til meldingene fra 1965 og tidligere år.

I tabell 12, punkt 4, er det tatt med kalkulatorisk rente. Beløpet er framkommet ved at en har regnet 4 prosent rente p.a. av hele kapitalinnsatsen (tabell 13).

I alle grupper, unntatt gruppe IV, oppnådde de nord-norske fartøyene høyere total lønnsevne enn de sør-norske i 1967. Dette må sees i sammenheng med at de nord-norske fartøyene i større grad enn de sør-norske har drevet fiskerier som karakteriseres ved stor mannskapsstyrke og stor bruttofångst.

Lønnsevnen pr. mannsukeverk, tabell 12, punkt 7, er framkommet ved at «Total lønnsevne», punkt 5, er dividert med «Totalt antall mannsukeverk», punkt 6.

I 1967 hadde de nord-norske fartøyene i gruppe I, II og V høyere lønnsevne pr. mannsukeverk enn de sør-norske.

Alle grupper, unntatt gruppe I Sør-Norge, hadde til dels betydelig lavere lønnsevne pr. mannsukeverk enn i 1966.

Når unntas gruppe I, viste lønnsevnen pr. mannsukeverk også i 1967 stigning med fartøystørrelsen, om enn ikke så klar som i tidligere år.

FORRENTNING

I tabell 13 er gjengitt resultatene av beregninger som viser forrentningen av kapitalinnsatsen. Forrentningen der definert som summen av fartøyets og redskapene driftsoverskott — nedenfor kalt *beregnet driftsoverskott til rederiet* — regnet i prosent av den samlede kapitalinnsats.

Beregnet driftsoverskott til rederiet framkommer ved at en fra de samlede driftsinntekter trekker fartøyets og redskapens totalkostnader samt mannskapspart, jfr. punktene 1, 2 og 3 i tabell 12, og punkt 1a i tabell 8.

Kapitalinnsatsen omfatter foruten selve fartøyet og rederiets likvide aktiva og andre beholdninger den totale redskapsbestand som var i bruk på fartøyet. En har her regnet med verdien av alle redskaper som ble nyttet av fartøyet, ikke bare de redskaper som var eid av rederiet, På den annen side tar en med på inntektssiden driftsoverskottet (eventuelt underskottet) for hele redskapsmengden.

Forrentningsprosentene i tabell 13 må bare tas som et tilnærmet uttrykk for det nivå forrentningsprosentene lå på i de ulike fartøygrupper i de tre år tabellen omfatter. Utrengningene er ikke basert på

Tabell 13. KAPITALINNSATS I 1967. FORRENTNINGSPROSENT. 1965—67 GJENNOMSNIITT PR. FARTØY.

	Sør-Norge						Nord-Norge				
	Gr. I 40-49 fot	Gr. II 50-59 fot	Gr. III 60-79 fot	Gr. IV 80-99 fot	Gr. V 100-119 fot	Gr. VI 120 fot og over	Gr. I 40-49 fot	Gr. II 50-59 fot	Gr. III 60-79 fot	Gr. IV 80-99 fot	Gr. V 100-119 fot
1. Fartøy, bokført verdi, 1000 kr.	79	114	195	403	518	859	100	117	222	538	758
2. Redskap, ansl. salgsverdi, 1000 kr.	9	20	39	172	205	202	18	33	64	183	215
3. Div. aktiva, regnskap, 1000 kr.	5	10	43	227	238	556	10	14	47	167	317
4. Sum kap. i 1967, 1000 kr. .	93	144	277	802	961	1 617	128	164	333	888	1 290
Forrentningsprosent 1967	5	1	1 ÷	1	1	9	18	9 ÷	1	0	2
Forrentningsprosent 1966	÷	3	9	16	17	37	32	24	17	11	26
Forrentningsprosent 1965	3	7	12	24	44	47	24	25	18	25	36

regnskapstall alene. En vil særlig peke på at tallene for kapitalinnsatsen er usikre. Dessuten må en ha i erindring at fartøyutvalgene i de forskjellige år bare i en viss utstrekning omfatter de samme fartøyer.

I 1967 oppnådde alle grupper, unntatt gruppe III Nord-Norge og gruppe IV Sør- og Nord-Norge, positiv forretning. For fartøyer under 60 fot var forrentningen høyest i Nord-Norge. For alle grupper under ett var forretningen jevnest i Sør-Norge. Forrentningen viste i 1967 ingen samvariasjon med fartøystørrelsen.

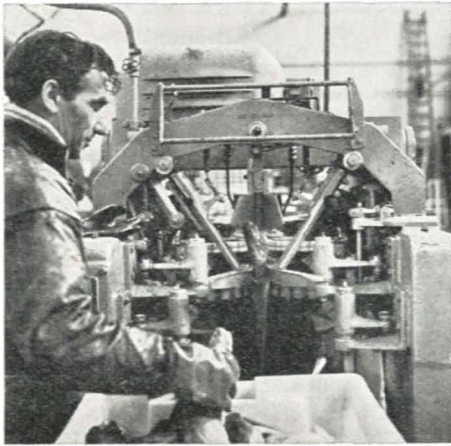
En beregning av den gjennomsnittlige forrentning av den samlede kapital for fartøyerne i undersøkelsen gir en forrentningsprosent på 3 for 1967.

Sammenlikner en 1967 med tidligere år, ser en at det i alle fartøygrupper, unntatt for sør-norske fartøyer i gruppe I, var en nedgang i forrentningsprosenten både i forhold til 1966 og til 1965. Sør-norske fartøyer i gruppe I viste derimot en høyere forrentningsprosent enn både i 1966 og 1965.

Totalt sett lå den gjennomsnittlige forrentning betydelig lavere enn i både 1966 og 1965.

Forsettes neste nr.

Hvordan løse distribusjonsproblemet for fersk fisk? Med skumplast-emballasje av [®]Styropor!



1



2



3



4



5



6

Billedtekst:

- 1 Filetering
- 2 Innpakking
- 3 Vektkontroll
- 4 Påfylling av is
- 5 Lasting
- 6 Transport

Hvorfor?

Fordi skumplast-emballasje av Styropor har en langt bedre isolasjonsevne enn alle andre tradisjonelle emballasjematerialer. Det betyr forhøyet kjølevirkning ved mindre isforbruk.

Fordi skumplast-emballasje av Styropor ikke gir grobunn for mikroorganismer og derfor er ytterst hygienisk.

Fordi skumplast av Styropor er absolutt tett. Det forbrukte smeltevannet kan ledes slik at det ikke skader fisken.

Andre fordeler med skumplast-emballasje: lav vekt, lave fraktkostnader, glatt overflate = ingen fare for skader, tiltalende utseende = salgsappell!

Vi gir gjerne opplysninger om firmaer som fremstiller emballasje av Styropor-skumplast.

Badische Anilin- & Soda-Fabrik AG
6700 Ludwigshafen am Rhein
Forbundsrepublikken Tyskland

Representanter i Norge:
B. Bakke A/S
Postboks 772, 5001 Bergen
Petter Endresen Eff. A/S
Postboks 46 / Skøyen, Oslo 2

[®] Styropor BASF

Utførselen av viktige fisk og fiskeprodukter oktober 1969 og januar-oktober 1969 fordelt på land.

Etter Statistisk Sentralbyrå månedsoppgave

Varer og land	Okt. Tonn	Jan— okt. Tonn	Vare og land	Okt. Tonn	Jan— okt. Tonn	Vare og land	Okt. Tonn	Jan— okt. Tonn
<i>Fersk sild og brisling.</i>			<i>Saltet sild og brisling.</i>			U.S.A.	6	86
Danmark	97	5 481	Danmark	38	266	Andre land	28	212
Sverige	341	768	Sverige	262	1 587	<i>I alt</i>	129	1 141
Frankrike	—	136	Nederland	2	85			
Storbrit. og N.-Irland ..	—	170	Polen	—	1 398			
Tsjekkoslovakia	—	193	Vest-Tyskland	12	366			
Vest-Tyskland	—	1 941	Israel	—	192	<i>Krepsdyr og bløtdyr, ikke hermetiske.</i>		
Andre land	—	74	U.S.A.	—	382	Danmark	1	25
<i>I alt</i>	437	8 763	Andre land	106	1 088	Sverige	224	759
			<i>I alt</i>	419	5 363	Belgia, Luxembourg ..	—	12
<i>Fersk fisk ellers.</i>						Nederland	—	36
Danmark	89	2 092	<i>Saltet fisk ellers.</i>			Storbrit. og N.-Irland.	20	561
Sverige	292	3 859	Sverige	70	214	Vest-Tyskland	0	35
Belgia, Luxembourg ..	26	505	Belgia, Luxembourg ..	459	2 410	Andre land	5	98
Frankrike	174	1 650	Hellas	—	355	<i>I alt</i>	250	1 526
Italia	30	534	Italia	402	2 854			
Nederland	51	948	Portugal	—	1 243	<i>Fisk, tilberedt eller konser-</i>		
Storbrit. og N.-Irland.	276	3 531	Storbrit. og N.-Irland.	11	121	<i>vert, herunder kaviar og</i>		
Vest-Tyskland	97	1 582	Jamaica	205	2 235	<i>kaviaretterlign. i luftett</i>		
Andre land	2	290	U.S.A.	58	403	<i>lukte kar.</i>		
<i>I alt</i>	1 038	14 992	Andre land	85	739	Finland	21	240
			<i>I alt</i>	1 290	10 573	Sverige	222	2 298
<i>Fryst sild og brisling, unnt. fileter.</i>			<i>Tørrfisk</i>			Belgia, Luxembourg ..	73	562
Finland	—	19	Sverige	228	678	Frankrike	8	224
Belgia, Luxembourg ..	28	314	Belgia, Luxembourg ..	14	89	Nederland	20	193
Frankrike	—	25	Italia	1 082	4 557	Storbrit. og N.-Irland.	363	3 049
Nederland	59	269	Jugoslavia	35	208	Vest-Tyskland	68	442
Storbrit. og N.-Irland.	—	—	Nederland	13	86	Øst-Tyskland	—	687
Tsjekkoslovakia	—	68	Storbrit. og N.-Irland.	7	70	Forente arabiske rep..	—	215
Vest-Tyskland	159	1 504	Kamerun	64	324	Sør-Afrika	134	1 163
Øst-Tyskland	—	—	Liberia	26	164	Japan	40	166
Andre land	78	696	Nigeria	—	8 717	Canada	91	726
<i>I alt</i>	323	2 895	Spanske bes. i Afrika.	—	37	U.S.A.	1 287	10 022
			Mexico	—	600	Austral-Sambandet ..	278	1 569
<i>Fryst fisk, ellers unntatt fileter.</i>			Austral-Sambandet ..	3	45	New Zealand	60	346
Danmark	397	1 724	Andre land	451	1 309	Andre land	69	743
Finland	58	441	<i>I alt</i>	1 921	16 884	<i>I alt</i>	2 733	22 585
Sverige	17	354						
Belgia, Luxembourg ..	32	582	<i>Klippfisk.</i>			<i>Krepsdyr og bløtdyr, tilbe-</i>		
Frankrike	12	203	Belgia, Luxembourg ..	20	546	<i>redt eller konservert.</i>		
Italia	14	1 028	Italia	865	3 790	Sverige	4	56
Nederland	46	1 410	Portugal	1 765	6 410	Frankrike	1	8
Storbrit. og N.-Irland.	66	2 754	Spania	14	172	Storbrit. og N.-Irland.	24	163
Sveits	2	42	Kongo, Dem. rep.	—	217	Vest-Tyskland	0	3
Tsjekkoslovakia	889	5 280	Port. Vest-Afrika	120	1 279	Sør-Afrika	1	8
Vest-Tyskland	1 237	5 000	Port. Øst-Afrika	115	773	U.S.A.	0	12
Andre land	468	1 367	Domingo-republikken	403	5 493	Austral-Sambandet ..	—	3
<i>I alt</i>	3 238	20 184	Mexico	—	14	Andre land	1	16
			Trinidad og Tobago ..	12	181	<i>I alt</i>	32	269
<i>Fryste fileter av sild og fisk</i>			U.S.A.	8	294			
Finland	719	4 364	Argentina	74	656	<i>Sildemel.</i>		
Sverige	975	6 517	Bolivia	12	32	Danmark	1 559	3 230
Frankrike	341	2 745	Brasil	2 000	13 556	Finland	2 660	9 638
Italia	133	958	Venezuela	16	276	Sverige	4 529	28 846
Nederland	111	779	Andre land	215	3 139	Belgia, Luxembourg ..	2 752	16 700
Sovjetunionen	70	1 485	<i>I alt</i>	5 639	36 828	Frankrike	1 554	31 108
Storbrit. og N.-Irland.	2 075	24 479	<i>Røykt sild og fisk.</i>			Hellas	495	2 969
Sveits	313	2 407	Sverige	7	55	Italia	1 200	7 736
Tsjekkoslovakia	936	6 390	Italia	—	6	Nederland	1 068	2 779
Vest-Tyskland	170	4 292	Storbrit. og N.-Irland.	63	284	Polen	4 284	31 221
Øst-Tyskland	426	1 979	Vest-Tyskland	1	12	Storbrit. og N.-Irland.	3 718	60 171
Ungarn	204	1 321	Kongo, Dem. rep.	—	61	Vest-Tyskland	2 687	13 423
Østerrike	178	1 097	Liberia	—	80	Øst-Tyskland	2 001	7 660
Israel	—	909	Britisk Vestindia	7	85	Østerrike	938	4 340
U.S.A.	2 072	33 304	Domingo-republikken	—	27	U.S.A.	1 600	7 826
Austral-Sambandet ..	99	1 463	Franske Antiller	1	57	Andre land	1 114	7 627
Andre land	30	508	Jamaica	16	176	<i>I alt</i>	32 160	235 273
<i>I alt</i>	8 853	94 997						

TOLLSTEDER	Saltet storsild og vårsild	Saltet banksild	Saltet islands-sild	Saltet sild ellers	Saltet sild i alt	Annen fisk i alt	Tørrfisk torsk	Tørrfisk sci	Tørrfisk ellers	Klipp-fisk lange	Klipp-fisk ellers	Røykt sild	Hummer	Reker	Seløje, rå	Sild-olje	Haitran og høgv. tran, olje	Medisin-tran	Veterinær-tran
	Stat. nr. 0302, 201, 202	Stat. nr. 0302, 205	Stat. nr. 0302, 203, 204, 208, 209	Stat. nr. 0302, 201-206, 208	Stat. nr. 0302, 301-303, 309	Stat. nr. 0302, 403-406	Stat. nr. 0302, 407-408	Stat. nr. 0302, 401, 402, 404, 405	Stat. nr. 0302, 501, 502, 504, 509	Stat. nr. 0302, 503	Stat. nr. 0302, 505	Stat. nr. 0302, 602	Stat. nr. 0303, 100	Stat. nr. 0303, 201, 203	Stat. nr. 0303, 202	Stat. nr. 1504, 239	Stat. nr. 1504, 401, 405	Stat. nr. 1504, 603	Stat. nr. 1504, 601
06 Oslo	—	—	—	—	—	—	—	—	—	—	—	—	—	—	—	—	—	—	—
27 Kristiansand	—	—	—	7	7	—	—	—	—	—	—	—	—	2	—	—	—	—	—
31 Egersund	—	—	—	—	—	—	—	—	—	—	—	—	—	—	—	60	—	—	—
33 Stavanger	—	1	—	—	—	—	—	—	—	—	—	—	—	—	—	—	—	—	—
35 Kopervik	—	—	—	1	1	—	—	—	—	—	—	—	—	—	—	—	—	—	—
36 Haugesund	—	60	—	2	61	—	—	—	—	—	—	—	—	—	—	—	—	—	12
38 Bergen	—	—	—	—	—	—	—	—	—	—	—	—	—	—	—	—	—	—	—
39 Florø	—	—	—	—	—	—	—	—	—	—	—	—	—	—	—	—	—	—	—
40 Ålesund	—	—	—	—	—	—	—	—	—	—	—	—	—	—	—	—	—	—	—
41 Molde	—	—	—	—	—	—	—	—	—	—	—	—	—	—	—	—	—	—	—
42 Kristiansund	—	—	—	—	—	—	—	—	—	—	—	—	—	—	—	—	—	—	—
43 Trondheim	—	—	—	13	13	—	—	—	—	—	—	—	—	—	—	—	—	—	—
51 Bodø	—	—	—	—	—	—	—	—	—	—	—	—	—	—	—	—	—	—	—
53 Svolvær	—	—	—	—	—	—	—	—	—	—	—	—	—	—	—	—	—	—	—
55 Tromsø	—	—	—	—	—	—	—	—	—	—	—	—	—	—	—	—	—	—	—
56 Hammerfest	—	—	—	—	—	—	—	—	—	—	—	—	—	—	—	—	—	—	—
57 Vadsø	—	—	—	—	—	—	—	—	—	—	—	—	—	—	—	—	—	—	—
58 Vardø	—	—	—	—	—	—	—	—	—	—	—	—	—	—	—	—	—	—	—
61 Maløy	—	—	—	—	—	—	—	—	—	—	—	—	—	—	—	—	—	—	—
64 Andre	—	—	—	—	—	—	—	—	—	—	—	—	—	—	—	—	—	—	—
I alt	—	61	—	22	82	—	7	203	40	73	1	12	9	—	1 099	—	—	16	59
I uken	—	61	—	7	67	—	4	150	40	73	1	11	6	—	1 099	—	—	16	40

TOLLSTEDER	Industri-tran, bl. og avt. tran, olje	Tran i alt	Raffinert: steds- og oljer	Hermefisk-brisling	Hermefisk-småsid	Kippers	Annen sild herme-tikk	Melke	Middagshermetikk	Annen fiske-herme-tikk	Fiske-herme-tikk i alt	Andre fiske-produkt	Spesial-be-handlet sild	Sukker-saltet og annen salt rogn	Skalldyr herme-tikk	Silde-mel	Fiske-lever-mel	Annet fiske-mel	Tang- og taremel	Rogn- ujevnlig til men- neske- føde	RA sel-skinn	
	Stat. nr. 1504, 902-903	Stat. nr. 1504, 908	Stat. nr. 1504, 908	Stat. nr. 1601, 111-113	Stat. nr. 1604, 114-119	Stat. nr. 1604, 201	Stat. nr. 1604, 150, 205-209	Stat. nr. 1604, 701	Stat. nr. 2307, 1604, 602, 702	Stat. nr. 1604, 320-390	Stat. nr. 1604, 23	Stat. nr. 1604, 909, 510, 590, 802, 809	Stat. nr. 1604, 401-409	Stat. nr. 0302, 700	Stat. nr. 1605, 110-191	Stat. nr. 2301, 200	Stat. nr. 2301, 301	Stat. nr. 2301, 302	Stat. nr. 1405, 004	Stat. nr. 0315, 005	Stat. nr. 4301, 601-609	
06 Oslo	—	—	—	—	—	—	—	—	—	—	—	—	—	—	—	—	—	—	—	—	—	—
27 Kristiansand	—	—	—	—	—	—	—	—	—	—	—	—	—	—	—	—	—	—	—	—	—	—
31 Egersund	—	—	—	—	—	—	—	—	—	—	—	—	—	—	—	—	—	—	—	—	—	—
33 Stavanger	—	—	—	16	30	5	4	—	—	—	—	—	—	—	—	—	—	—	6	—	—	—
35 Kopervik	—	—	—	—	—	—	—	—	—	—	—	—	—	—	—	—	—	—	—	—	—	—
36 Haugesund	—	—	—	—	—	—	—	—	—	—	—	—	—	—	—	—	—	—	—	—	—	—
38 Bergen	—	—	—	—	—	—	—	—	—	—	—	—	—	—	—	—	—	—	—	—	—	—
39 Florø	—	—	—	—	—	—	—	—	—	—	—	—	—	—	—	—	—	—	—	—	—	—
40 Ålesund	—	—	—	—	—	—	—	—	—	—	—	—	—	—	—	—	—	—	—	—	—	—
41 Molde	—	—	—	—	—	—	—	—	—	—	—	—	—	—	—	—	—	—	—	—	—	—
42 Kristiansund	—	—	—	—	—	—	—	—	—	—	—	—	—	—	—	—	—	—	—	—	—	—
43 Trondheim	—	—	—	—	—	—	—	—	—	—	—	—	—	—	—	—	—	—	—	—	—	—
51 Bodø	—	—	—	—	—	—	—	—	—	—	—	—	—	—	—	—	—	—	—	—	—	—
53 Svolvær	—	—	—	—	—	—	—	—	—	—	—	—	—	—	—	—	—	—	—	—	—	—
55 Tromsø	—	—	—	—	—	—	—	—	—	—	—	—	—	—	—	—	—	—	—	—	—	—
56 Hammerfest	—	—	—	—	—	—	—	—	—	—	—	—	—	—	—	—	—	—	—	—	—	—
57 Vadsø	—	—	—	—	—	—	—	—	—	—	—	—	—	—	—	—	—	—	—	—	—	—
58 Vardø	—	—	—	—	—	—	—	—	—	—	—	—	—	—	—	—	—	—	—	—	—	—
61 Maløy	—	—	—	—	—	—	—	—	—	—	—	—	—	—	—	—	—	—	—	—	—	—
64 Andre	—	—	—	—	—	—	—	—	—	—	—	—	—	—	—	—	—	—	—	—	—	—
I alt	—	161	153	35	124	22	46	—	26	38	291	52	41	17	2	8 243	—	395	671	—	—	1
I uken	—	131	187	35	113	22	40	—	13	31	253	48	41	17	2	7 606	—	335	665	—	—	—

