

FISKETS GANG

Utgitt av Fiskeridirektøren

Kun hvis kilde oppgis er ettertrykk fra «Fiskets Gang» tillatt.

46. årg.

Bergen, Torsdag 26. mai 1960

Nr. 21

Abonnement: kr. 20.00 pr. år tegnes ved alle postanstalter og på Fiskeridirektørens kontor. Utlandet: Til Danmark, Sverige og Island kr. 20.00, ellers kr. 26.00 pr. år.
Annonsepris: Pristariff fåes ved henvendelse til Fiskeridirektørens kontor «Fiskets Gang»s telefon 30 300.
Postgiro nr. 691 81. Telegramadresse: «Fiskenytt».

Fiskerioversikt for uken som endte 21. mai 1960

Værforholdene var ikke fullt så gode i uken som endte 21. mai som i de to foregående uker, og spesielt rammet dette fiskeriene i Nord-Norge. Vårfisket og fisket i Troms og Vesterålen ga mindre utbytte enn uken før. På Møre og i Sogn og Fjordane kom færre båter inn fra bankene enn uken før, men en stor flåte er ute. I de sørlige distrikter slo makrellfisket godt til både med garn og dorg. Ellers var tilgangen på fisk og reker omlag normal, men noe mindre enn uken før. Småsildfisket i Finnmark tok av, men viste tegn til økning i Troms. Ellers fiskes det noe småsild spredt i de vanlige distrikter, men forfangstsild er det svært lite å se til. Trålfisket fortsetter med fangster av tobis og øyepål.

Fisk m.v. utenom sild og brisling.

Vårfisket i Finnmark: Det var en del værhindring især i siste del av uken. Av torsk ble det fisket 3329 tonn sammenliknet med 4017 tonn uken før og 2341 tonn i uken pr. 23. mai i fjor. Det er tilsammen fisket 32 112 tonn vårtorsk mot 38 824 tonn i fjor og 51 699 tonn i 1958. Av årets fangst er det hengt 23 323, saltet 3198 og iset etc. 5591 tonn, tilvirket 12 573 hl damptran. Fisken veiet gjennomsnittlig 2,33 kg pr. stk. En fikk 1 hl lever av 1033 kg fisk og leveren holdt 45 pst. tran. Deltakelsen i fisket utgjorde 1323 båter med 6061 mann mot 1405 båter og 6141 mann i fjor. Det var tilbakegang på ca. 200 båter i uken.

Utenom torsk ga uken 522,2 tonn hyse, 67,7 tonn

Fisk brakt i land i Finnmark i tiden 1. januar — 21. mai 1960

Fiskesort	Mengde	Anvendt til				
		Ising og frysing	Salting	Henging	Hørnetikk	Fiskemel og dyrefor
Skrei	² 12 079 tonn	3 705 tonn	5 536 tonn	2 838 tonn	—	—
Loddetorsk . .	³ 32 112	5 591	3 198	⁴ 23 323	—	—
Annen torsk	—	—	—	—	—	—
Hyse	6 885	3 056	8	3 821	—	—
Sei	883	472	6	⁵ 405	—	—
Brosme	131	—	—	131	—	—
Kveite	157	157	—	—	—	—
Blåkveite . .	77	77	—	—	—	—
Flyndre	30	30	—	—	—	—
Uer	1 469	1 469	—	—	—	—
Steinbit	254	254	—	—	—	—
Reker	216	—	—	—	216	—
¹ I alt	54 293	14 811	8 748	30 518	216	—
I alt pr. 23/5-59	60 794	15 231	5 007	40 386	—	—

¹Lever 40 729 hl, ²Damptran 4 301 hl, rogn 2 521 hl, hvorav 989 hl saltet, 1 631 hl fersk. ³Tran 12 573 hl, rogn 607 hl, hvorav 552 hl saltet, 55 hl fersk. ⁴Rotskjær 82 tonn. ⁵Rotskjær 19 tonn.

sei, 8,8 tonn brosme, 13,8 tonn kveite, 43,5 tonn steinbit. 69,2 tonn uer, 4,6 tonn blåkveite, som sammen med torsk gir ukefangst på 4058,8 tonn mot 5444 tonn uken før. Under vårfisket er det i alt ilandbrakt 39 902 tonn fisk i Finnmark. Av dette har trålere fisket vel 16 000 tonn, men heri er ikke medregnet trålfangster ilandført i Hammerfest.

I Finnmark ble det i siste uke også fisket 3310 kg reker.

Fisk brakt i land i Troms i tiden 1. januar — 21. mai 1960

Fiskesort	Mengde	Anvendt til			
		Ising og frysing	Saltning	Henging	Hermetikk
	tonn	tonn	tonn	tonn	tonn
Skrei	² 5 022	820	3 426	776	—
Annen torsk	2 530	832	661	1 037	—
Sei	244	74	16	154	—
Brosme	488	—	—	488	—
Hyse	830	718	1	111	—
Kveite	44	44	—	—	—
Blåkveite ..	14	14	—	—	—
Flyndre	9	9	—	—	—
Uer	456	456	—	—	—
Steinbit	130	130	—	—	—
Pigghå	1	1	—	—	—
Annen	5	4	1	—	—
Reker	799	571	—	—	228
¹ I alt	10572	3 673	4 105	2 566	228

¹ Inkluderer Tromsø by.

² Tran 1983 hl, Rogn 2969 hl, herav saltet 606 hl, fersk 2363 hl.

Landets samlede parti av skrei og vårtorsk 103 779 tonn og herav er hengt 53 501, saltet 30 416, anvendt fersk 19 862 tonn samt produsert 46 135 hl damptran mot i fjor henholdsvis: 125 783 — 84 317 — 16 488 — 24 978 — 51 442.

Troms: Ukefangsten oppgis til 275,8 tonn fisk og reker mot 358,7 tonn uken før. Det ble brakt i land 80,9 tonn torsk, 54,7 tonn sei, 43,7 tonn brosmme, 5,3 tonn hyse, 1,9 tonn kveite, 46 tonn uer, 18,5 tonn steinbit, 24 770 kg reker.

Vesterålen: Fra Bø meldes det, at seifisket var værhindret siste uke. Det ble brakt inn 48,5 tonn tatt på juksa. Imidlertid er utsiktene gode.

Levendefisk: Levendefisklaget melder, at fisket på Gripfeltet skuffer noe. Trondheim ble fra dette felt i uken tilført 22 tonn lev. sei. Bergen ble fra samme område tilført 17 tonn lev. småsei, fra Sogn og Fjordane tilført 1 tonn småsei og 3 tonn torsk samt fra Hordaland tilført 0,5 tonn småsei, 2,5 tonn torsk, 1,5 tonn lomre og 1 tonn steinbit.

Møre og Romsdal: Kristiansund N ble i uken tilført 14,7 tonn ferskfisk og skalldyr, hvorav 3,6 tonn torsk, 5,8 tonn sei og 0,7 tonn reker. Sunnmøre og Romsdal hadde mindre fisketilgang enn uken før, idet storpuljen av fartøyer nå befinner seg på feltene. Ukefangsten fra nære banker og kysten ble 544 tonn, hvorav 39,2 tonn torsk, 5 tonn sei, 4,9

Fisk brakt i land i Møre og Romsdal fylke i tiden 1. januar — 14. mai 1960.¹

Fiskesort	Mengde	Anvendt til					Fiskemel og dyrefor
		Ising og frysing	Saltning	Henging	Hermetikk		
	tonn	tonn	tonn	tonn	tonn	tonn	
Skrei	⁴ 4 340	2 794	1 205	—	341	—	
Annen torsk	2 975	1 501	452	23	999	—	
Sei	8 044	3 147	4 336	411	150	—	
Lyr	498	497	1	—	—	—	
Lange	1 897	212	1 685	—	—	—	
Blålange	14	—	14	—	—	—	
Brosme	1 541	62	414	1 065	—	—	
Hyse	748	733	15	—	—	—	
Kveite	144	144	—	—	—	—	
Rødspette	15	15	—	—	—	—	
Mareflyndre	—	—	—	—	—	—	
Ål	—	—	—	—	—	—	
Uer	60	60	—	—	—	—	
Steinbit	—	—	—	—	—	—	
Skate og rokke	55	55	—	—	—	—	
Håbrann	⁵ 246	246	—	—	—	—	
Pigghå	1 664	1 664	—	—	—	—	
Makrellstørje ..	—	—	—	—	—	—	
Annen fisk	334	334	—	—	—	—	
Hummer	18	18	—	—	—	—	
Reker	39	39	—	—	—	—	
Krabbe	—	—	—	—	—	—	
² I alt	22 632	11 521	8 122	1 499	1 490	—	
Herav:							
Nordmøre	4 829	3 075	³ 840	914	—	—	
Sunnmøre og Romsdal	17 803	8 446	⁶ 7 282	585	1 490	—	

¹ Etter oppgaver fra Norges Råfisklag, Sunnmøre og Romsdal Fiskesalslag og Håbrandfiskernes Salslag. Omfatter også fisk fra fjerne farvann Saltfisk er omregnet til sløyd hodekapet vekt ved å øke saltfiskvekten med 72 prosent. ² Lever 3 533 hl.

³ Av dette 195 tonn saltfisk og 335 tonn råfisk.

⁴ Tran 2 160 hl, rogn 2 164 hl, hvorav 658 hl saltet, 153 hl til hermetikk og 1 353 hl fersk. ⁵ Gjelder fra 1/1—31/2.

⁶ Av dette 36 tonn saltfisk og 62 tonn råfisk.

tonn lyr, 290,1 tonn lange, 143 tonn brosmme, 10,4 tonn hyse, 34,8 tonn kveite, 9,6 tonn hå og 7 tonn skate.

Fjerne farvann: To kveitebåter kom til Ålesund siste uke fra Islandsfeltene med 10 tonn kveite og 2 tonn rund fisk samt 11 tonn kveite og 1 tonn rund fisk.

Sogn og Fjordane: Ukefangsten var også her mindre enn uken før av samme årsak som på Sunnmøre. Det ble brakt i land 501,9 tonn fisk, hvorav 16,5 tonn torsk, 2,9 tonn sei, 104 tonn lange, 20,6 tonn brosmme, 0,5 tonn hyse, 1,8 tonn kveite og 355 tonn hå.

Fisk brakt i land i Sogn og Fjordane i tiden 1. januar — 14. mai 1960.¹

Fiskesorter	I alt	Av dette til				
		ising og frysing	salting	henging	hermetikk	oppmaling
	tonn	tonn	tonn	tonn	tonn	tonn
Torsk	422	205	217	—	—	—
Sei	2 449	640	710	1 099	—	—
Lange	603	—	603	—	—	—
Brosmme	400	—	400	—	—	—
Hyse	41	41	—	—	—	—
Kveite	19	19	—	—	—	—
Rødspette	2	2	—	—	—	—
Mareflyndre	—	—	—	—	—	—
Pigghå	5 810	5 810	—	—	—	—
Makrellstørje	—	—	—	—	—	—
Hummer	—	—	—	—	—	—
Reker	—	—	—	—	—	—
Krabbe	—	—	—	—	—	—
Annen fisk	29	29	—	—	—	—
I alt	9 775	6 746	1 930	1 099	—	—

¹ Etter oppgaver fra Sogn og Fjordane Fiskesalslag

Hordaland: Uketilgangen utgjorde 171,5 tonn, som inkluderer ovennevnte 5,5 tonn lev. fisk, dessuten 153 tonn pigghå, 9 tonn diverse sløyd fisk og 4 tonn reker. Dessuten leverte danske trålere 8 tonn konsumfisk.

Rogaland: Ukens fisketilgang utgjorde 80 tonn.

Skagerakkysten: Her ble det ilandført 50 tonn fisk.

Oslofjorden (Fjordfisk): Fiskepartiet utgjorde 3 tonn og utenom dette ble det tatt imot 2 tonn ål.

Makrell: Været var uroligere og ukefangsten nådde derfor bare 645 tonn mot 1076 tonn uken før. Det opplyses, at også dorgefisket er kommet i gang på vanlige felt nå.

Håbrann: Ukefangsten var 7 tonn.

Skalldyr: Av reker hadde Oslofjorden 7,5 tonn kokte og 5 tonn rå, Skagerakkysten 18 tonn kokte og 10 tonn rå, Rogaland 6 tonn kokte og 32 tonn produksjonsreker, Hordaland 4 tonn, Kristiansund 0,7 tonn, Troms 24 770 kg, Finnmark 3310 kg. Av hummer hadde Kristiansund 0,1 tonn, Rogaland 11 tonn og Skagerakkysten 2 tonn.

Sild og brisling.

Feit- og småsildfisket: Fra Nord-Norge meldes det om ukefangst på i alt 21 600 hl mot 26 340 hl uken før. Av fangstene ble 4600 hl fisket på Porsanger i Finnmark. Troms hadde 11 550 hl, hvorav på Balsfjord 300, Malangen 2300, Nordfjord, Senja 50 og Salangen 8900 hl. I Nordland ble det fisket 300 hl på Stenslandsfjord, Øksnes og 5150 hl på Helgelandsfeltene — tils. 5450 hl. Praktisk talt alt er fabrikkvare.

Nord-Trøndelag: Her meldes det i uken å være fisket 4348 hl, hvorav levert til frysing for agn 170 og til sildolje 4178 hl.

Buholmsråsa—Stad: Her hadde Sør-Trøndelag og Nordmøre hver ca. 4000 hl, Romsdal 5500 og Sunnmøre 2000 hl. I alt ble det fisket 519 hl feitsild og 15 475 hl småsild (13–16½ cm), hvorav til hermetikk 0 og 1617, sildolje 345 og 13 832, agn 174 og 26.

Sør for Stad er det eneste område som har litt veritabel forfangst. Mellom Stad og Bergen var utbyttet, derav 580 hl og sør for Bergen 1780 hl. Førstnevnte distrikt hadde dessuten 796 hl småsild og mussa og sistnevnte 180 hl småsild.

Fjordsild: Skagerakkysten melder om 3 tonn herav.

Trålfisket: I ukens løp er det til Haugesund og omegn kommet 6 trålere med tils. 3695 hl fabrikkråstoff, som deler seg på 548 hl sild, 501 hl tobis og 2646 hl øyepål. Den høyeste enkeltfangst var på 2092 hl øyepål. Til Egersund kom det 10 trålere med tobisfangster på 451 til 936 hl, i alt 6699

Makrellfisket.¹⁾

Anvendelse	1960		1959
	I tiden 9/5 — 14/5	I alt pr. 14/5	I alt pr. 16/5
	tonn	tonn	tonn
Fersk innenlands	263	729	965
Fersk eksport	32	74	37
Frysing	39	73	370
Salting	165	212	10
Hermetikk	137	196	—
Filetering	14	14	—
Agn	497	769	158
Formel	—	3	10
Røyking	—	—	—
Diverse	—	1	2
I alt	1 147	2 071	1 552

¹⁾ Etter oppgaver fra Norges Makrellag S/L.

Feitsild-¹ og småsildfisket 1959. Bruken av fangsten månedvis. Hl.

	Jan.	Febr.	Mars	April	Mai	Juni	Juli	Aug.	Sept.	Okt.	Nov.	Des.	I alt 1959
<i>Feitsild:</i>													
Til fersk eksport ...	—	—	—	495	3 598	146	68	217	217	—	—	—	4 741
- salting	38	—	23	182	244	249	3 615	4 042	1 775	2 864	6 471	1 797	21 300
- hermetikk	—	—	—	8	762	164	975	2 806	2 004	2 207	3 765	279	12 970
- mel og olje	338	—	149	11 594	45 837	9 141	70 729	94 232	6 492	56 216	52 788	6 736	354 252
- agn.....	113	—	43	24 120	29 832	2 010	4 060	6 176	3 859	7 623	2 886	2 912	83 634
- fersk innenl. ...	27	22	—	125	1 454	1 182	2 469	2 435	1 226	1 683	1 346	281	12 250
I alt 1959	516	22	215	36 524	81 727	12 892	81 916	109 908	15 573	70 593	67 256	12 005	489 147
- 1958	1 939	2 420	2 542	59 951	42 166	48 955	31 417	102 406	96 791	136 387	50 660	3 507	579 141
- 1957	2 050	3 366	17	71 148	154 333	25 469	28 845	42 164	38 410	56 293	51 795	16 344	487 258
- 1956	267	10 893	1 145	202 015	136 964	215 847	268 970	108 364	22 515	57 040	43 915	10 685	1 078 626
<i>Småsild:</i>													
Til fersk eksport ...	—	—	—	—	385	86	—	414	973	—	—	—	1 858
salting	4	129	131	313	139	11	319	296	336	1 522	1 798	479	5 477
- hermetikk	5 380	—	—	281	18 651	18 680	11 277	6 080	9 517	19 025	32 588	19 046	140 525
- mel og olje	26 048	10	1 475	33 930	85 518	67 160	73 829	4 803	11 907	354 348	672 939	438 170	1 770 137
- agn.....	205	5	410	631	1 604	1 692	876	497	568	1 117	968	846	9 419
- fersk innenl. ...	11	—	—	58	1 406	2 508	1 193	833	656	266	233	—	7 164
I alt 1959	31 648	144	2 016	35 213	107 703	90 137	87 494	12 923	23 957	376 278	708 526	458 541	1 934 580
- 1958	21 422	6 333	5 082	10 151	111 384	192 053	74 070	68 796	85 458	619 986	348 183	28 083	1 571 001
- 1957	69 226	31 547	2 013	16 277	256 547	158 188	82 219	64 308	50 053	117 400	378 794	167 660	1 394 232
- 1956	16 616	14 872	2 391	77 375	152 831	117 444	63 546	56 762	14 015	62 986	300 444	140 058	1 019 348

¹ Inklusive forfangstild.

hl, samt ble det levert fra fisketrålere etc. 18 bifangster av øyepål på i alt 630 hl.

Selfangst: Til Ålesund kom to fartøyer fra New Foundland med 8550 dyr og 205 tonn spekk samt 5500 dyr og 120 tonn spekk.

Summary.

The weather conditions in the week ending May 21st were not as good as in the two preceding weeks and the landings were smaller.

In Finmark 3329 tons of cod and 730 tons of other species were landed. So far the landings of cod during the spring season have reached 32 112 tons compared with 38 824 tons last year.

The total landings of «Skrei» (mature cod) and Finmark young cod amount to 103 779 tons compared with 152 783 tons last year at the same date. Of the landings 53 501 tons have been sold for drying, 30 416 tons for salting and 19 862 tons for fresh purposes. Last year's corresponding figures were: 84 317 — 16 488 — 24 978.

As most of the vessels were still at sea the landings at Møre og Romsdal and Sogn og Fjordane ports were smaller than last week's. The first-mentioned district had white fish landings of 568 tons and the other district of 502 tons. In the landings at Møre ports are included 433 tons of ling and tusk and 56 tons of halibut. Two of the halibut catches of 10 and 11 tons were taken in waters off Iceland. The Sogn og Fjordane quantity includes 355 tons of dogfish.

Among the landings in the south western and southern districts may be mentioned 645 tons of mackerel.

The fat and small herring fisheries are proceeding slowly with catches mostly consisting of small herrings suited for reduction.

Reduction plants in Egersund and in the vicinity of Haugesund get supplies of sandeel, Norway pout and an occasional landing of herring taken by trawlers in North Sea waters. This week the Haugesund district received about 370 tons and Egersund 730 tons. The top catch of the week of 209 tons (Norway pout) was landed at Haugesund.

Rapport nr. 17 om skrei- og loddetorskfisket pr. 21/5 1960.

Distrikt	Ukefangst tonn	Kg fisk pr.		Tranprosent	Antall fiskefark.	Antall mann	Totalfangst tonn	Anvendelse			Damptran hl.	Lever til annen tran hl.	Rogn	
		100 stk. fisk sløyd	hl lever					Hengt tonn	Saltet tonn	Fersk fross. tonn			Saltet hl.	Fersk m. m. hl.
Finnmarkvinterfiske	—	—	—	—	—	—	12 079	2 838	5 536	3 705	4 301	—	890	1 631
Finnmark vårfiske	3 329	233	1 093	45	1 323	6 061	32 112	23 323	3 198	5 591	12 573	—	552	55
Troms	—	—	—	—	—	—	5 022	776	3 426	820	1 983	—	606	2 363
Lofotens opps.d...	—	—	—	—	—	—	37 387	22 304	10 799	4 284	18 844	—	5 ¹ 3 213	6 ¹ 12 250
Lofoten for øvrig	—	—	—	—	—	—	10 318	3 026	5 805	1 487	5 524	271	7 ¹ 2 049	8 ¹ 4 648
Vesterålen	—	—	—	—	—	—	—	—	—	—	—	—	—	—
Helgeland-Salten	—	—	—	—	—	—	850	579	109	162	354	144	275	296
Nord-Trøndelag	—	—	—	—	—	—	932	597	216	3 ¹ 119	390	2 ¹ 45	209	14 ¹ 345
Sør Trøndelag	—	—	—	—	—	—	739	58	122	12 ¹ 559	6 ¹ 11	40	41	13 ¹ 356
Møre og Romsdal	—	—	—	—	—	—	4 340	—	1 205	10 ¹ 3135	2 160	—	658	9 ¹ 1 506
Tils.	3 329	—	—	44	1 323	6 061	103 779	53 501	30 416	19 862	46 135	500	18 493	23 450
Mot i														
1960 til 21/5	3 329	—	—	—	1 323	6 061	103 779	53 501	30 416	19 862	46 135	500	18 493	23 450
1959 - 23/5	2 341	—	—	—	1 405	6 141	125 783	84 317	16 488	24 978	51 442	1 535	23 885	20 088
1958 - 24/5	4 947	—	—	—	1 664	6 952	119 465	71 375	29 944	18 146	52 640	612	24 035	13 704
1957 - 18/5	5 728	—	—	—	1 522	7 281	90 387	44 567	35 428	10 392	36 331	1 794	25 524	10 749
1956 - 19/5	7 130	—	—	—	1 542	7 582	138 572	60 838	58 884	18 850	60 723	46	32 812	13 558
1955 - 21/5	5 030	—	—	—	1 522	7 081	106 868	51 462	37 637	17 769	49 298	30	27 947	19 198
1954 - 22/5	1 834	—	—	—	1 325	5 387	74 925	30 032	31 119	13 774	42 350	141	24 257	11 125
1953 - 23/5	2 969	—	—	—	1 435	6 544	96 325	43 530	41 247	11 548	48 100	206	15 049	11 089
1952 - 24/5	3 198	—	—	—	—	—	149 144	47 959	78 845	22 340	87 341	513	27 330	21 643

Vårfisket i Finnmark.

Mot i														
1960 til 21/5	3 329	233	1 039	45	1 323	6 061	32 112	23 323	3 198	5 591	12 573	—	552	55
1959 - 23/5	2 341	250	1 000	45	1 405	6 141	38 824	30 697	2 349	5 778	13 966	—	281	108
1958 - 24/5	4 947	—	—	—	1 664	6 952	51 699	39 407	6 966	5 326	21 994	—	528	14
1957 - 18/5	5 728	250	1 200	47	1 522	7 281	32 400	22 807	8 317	1 276	11 579	—	586	14
1956 - 19/5	7 130	280	1 200	45	1 542	7 582	32 463	24 391	5 231	2 841	9 491	—	909	31
1955 - 21/5	5 030	240	1 300	43	1 522	7 081	30 349	20 763	6 538	3 048	11 059	—	825	238
1954 - 22/5	1 834	130—400	560—1700	43	1 325	5 387	13 923	8 594	4 058	1 271	5 290	—	303	18
1953 - 23/5	2 969	—	—	—	1 435	6 544	27 868	19 242	7 744	882	10 123	—	90	115
1952 - 24/5	3 198	300	1 000	40	1 271	5 188	32 518	9 936	11 197	1 385	13 100	—	45	15

¹ 1556 hl lever oppgis å være eksportert. ² Dessuten 3 hl lever sendt fersk. ³ Herav 26 tonn til hermetikk. ⁴ Heri innbefattet 1484 motordrevne båter og 135 trålere. Det er fremmøtt 136 landkjøpere, 7 kjøpeartøyer og er i drift 53 trandamperier. ⁵ Herav sukkersaltet 4008 hl. ⁶ Herav til hermetikk 8302 hl. ⁷ Herav sukkersaltet 870 hl. ⁸ Herav til hermetikk 1292 hl. ⁹ Herav til hermetikk 153 hl. ¹⁰ Herav til hermetikk 341 tonn. ¹¹ 639 hl lever oppgis å være solgt fersk for damping annet sted. ¹² Herav 21 tonn til hermetikk. ¹³ Herav 61 hl til hermetikk. ¹⁴ Herav til hermetikk 149 hl.

Fetsild- og småsildfisket 1. januar — 21. mai 1960

	Finnmark—Buholmråsa ¹		Buholmråsa— Stad		Stad—Rogaland		Samlet fangst	
	Fetsild	Småsild	Fetsild	Småsild	Fetsild	Småsild	Fetsild	Småsild
	hl	hl	hl	hl	hl	hl	hl	hl
Fersk eksport	—	—	—	—	—	—	—	—
Saltet	348	196	179	87	—	—	527	283
Hermetikk	6	16 499	367	5 262	—	1 913	373	23 674
Fabrikk-sild	25 719	695 818	4 867	61 862	—	340	30 586	758 020
Agn	2 173	965	1 624	74	392	15	4 189	1 054
Fersk innenlands	2	—	562	17	293	—	857	17
I alt	28 248	713 478	7 599	67 302	685	2 268	36 532	783 048
I alt pr. 23/5 1959	11 176	6 070	91 233	71 122	—	—	102 409	77 192

¹) Lodde til fabrikkvare 954 984 hl, til agn 202 hl og til innenlands bruk 475 hl.



Ut- landet.

Hollands fiskerier, fiskeeksport og import.

Hollands samlede tilgang på fisk og fiskeriprodukter utgjorde i 1959 284 000 tonn til en verdi av 124,8 mill. gylden, mens tallene for 1958 henholdsvis var 277 500 tonn og 122,1 mill. gylden. Gjennomsnittsprisen de to år var den samme, nemlig 44 cents pr. kg.

Tilgangen på hyse falt kraftig både i kvantum og verdi. Den ilandbrakte mengde sei var nesten uforandret, mens tilgangen på torsk og verdien derav steg med ca. 10 pst. i forhold til 1958.

For hvitting var det fremgang på en tredjedel.

For sildefiskets vedkommende ble det konstatert en nedgang i tilførselene fra 45 100 tonn til verdi 16,3 mill. gylden i 1958 til 42 100 tonn og 1,37 mill. gylden i 1959. I sistnevnte tall er inkludert innkjøpene av fersk sild i utlandet.

Av saltsild ble det ilandbrakt 62 000 tonn til verdi 30 mill. gylden mot 63 200 tonn og 31,8 mill. gylden i 1958. Tilførselene av matjessild viste sterk fremgang fra 18,1 til 23,6 mill. kilo.

Makrellfisket viste stigning fra 15 400 til 18 500 tonn. Årsfangsten danner ny rekord for denne fiskesort.

Østersfisket steg med 2 pst., mens muslingfangstene viste tilbakegang.

Det ble tilført 4700 tonn reker mot 4200 tonn i 1958.

Utførselen fra Holland i 1959 utgjorde 173 700 tonn til verdi av 143 mill. gylden, mens den i 1958 var 167 200 tonn til verdi 130,3 mill. gylden. Stigningen tilskrives en større utførsel av fersk saltvannsfisk av finere kvalitet samt større utførsel av muslinger og fiskekonserver.

Eksporten av fersksild gikk derimot ned fra 28 000 til 24 100 tonn og fra 12,6 til 10,8 mill. gylden. For saltsild var det nedgang fra 40 900 til 35 500 tonn og fra 28,6 til 26,6 mill. gylden. Eksporten av ferskvannsfisk steg fra 2300 til 2500 tonn og fra 6,1 til 7,4 mill. gylden og eksporten av fersk saltvannsfisk fra 18 800 til 19 600 tonn og fra 30,3 til 32,8 mill. gylden.

Den hollandske import av fiskeriprodukter i 1959 utgjorde 145 400 tonn til en verdi av 100,8 mill. gylden mot 107 000 tonn til verdi av 80,9 mill. gylden i 1958. Kvantitativt sett utgjorde importen av fiskemel godt og vel to tredjedeler av den samlede import av fiskeprodukter i 1959.

Importen av fersk sild steg fra 2900 til 7100 tonn og fra 0,8 til 2,3 mill. gylden. Disse store kvanta sild ble innkjøpt av hollandske fartøyer i Irland og Skottland og ble hjemført derfra. På samme måte og fra samme land tilførtes også 4600 tonn lakesaltet sild til verdi 1,5 mill. gylden som sammenlikner seg med 1400 tonn og 0,4 mill. gylden i 1958.

Det ble også importert 1900 tonn ferskvannsfisk, verdi 5,8 mill. gylden mot 1600 tonn og 4,9 mill. gylden i 1958.

Importen av muslinger steg fra 4800 tonn helt til 17 800 tonn og verdien fra 0,6 til nær 2 mill. gylden. Muslingene ble især importert fra Danmark.

Importen av fiskekonserver øket. Den utgjorde 3300 tonn i

1958 og 4500 tonn i 1959 med motsvarende verdier av 10,1 og 13,5 mill. gylden.

Trekkfugltragedie i Nordsjøen grunnet værforholdene.

Fiskeskipper Christian Thygesen, Esbjerg, vendte nylig hjem fra fiske i Nordsjøen, hvor hans kutter har måttet fungere som redningsskip for mange slags trekkfugler, som i dårlig vær søkte tilflukt på kutteren.

Hundre avkreftede stør slo seg således ned på kutteren ca. 145 nautiske mil til havs, mens 40 av dem døde.

Det har vært tale om meget store tragedier for trekkfuglene i år, mener skipper Thygesen. Bekkasiner og mange slag sangfugler slo seg ned på kutteren og ble iaktatt i stort antall på havet. Storm og tåke vanskeliggjorde trekket for fuglene, og hundrevis må være styrtet direkte i Nordsjøen, avkreftede og hjelpeløse, mener skipperen. Fiskerne ble vitne til at atskillige fugler falt i havet, og dessuten vitne til et blodig drama, da store havmåker styrtet seg over sværmer av sangfugler, som de jaget og åt opp, når de små fuglene falt i havet av utmattelse. («Dansk Fiskeritidende»).

Den nye greske hekktråler «Evangelistria IV».

Herom meldes i maiutgaven av «Aleia»:

Den første nye greske hekktråler «Evangelistria IV» ankom forrige måned til Pireus. Fartøyet på 1227 br. reg.tonn har følgende dimensjoner: Lengde ca. 75,92 m, lengde m pp. 64,89 m, bredde i riss 11,24 m, dybde til første dekk 7,30 m, til annet dekk 4,90 m, dypgående (KWL) 4,80 m.

Fart på prøvetur 15,25 knob.

«Evangelistria IV» er utstyrt med to hovedmotorer B & W Alpha VO 6, hver på 720–790 hk. Generatoranlegget består i to generatorer på 200 kw, en på 130 kw og en på 47 kw.

Fartøyet representerer en ny idé som atskiller seg på vesenlig måte fra tilsvarende britiske, tyske og russiske hekktrålere. I stedet for en enkel maskin plassert i et maskinrom midtskips er fartøyet dobbeltskruet med maskinrom akter.

Denne nye hekktråler-idé ble møtt med atskillig skepsis da prosjektet ble unnfanget for to år siden av Mr. E. Arcoulis (prosjekterende ingeniør og adm.direktør i Evangelistria Co.). Å dømme etter rapporter fra Øst-Tyskland og Russland later det imidlertid nå til at det bygges hele serier av trålere basert på Evangelistrias konstruksjon.

To andre interessante trekk ved «Evangelistria IV» er disse:

1. Sentralisert kontroll med de vribare propeller og trålvinsjen fra fiskebroen og broen.

2. Så godt som eliminering av hjelpe-generator-settene på grunn av at hovedgeneratorene er koblet til fremdriftsmotorene.

Fryseanlegget ombord er levert av Samifi S. A., Milano, og har en frysekapasitet på 24 tonn fisk pr. 24 timer ved minus

N. ANTHONISEN & CO.
ETABL. 1868
BERGEN
TLF. 13 307

Kjøper av tørrfisk, saltfisk, saltrogn.
Bortleier kjølelager for lettsaltet sild.
Store fryserom. Dypfrysing.

MARCONI

*det store navn
i radio -*

NORSK MARCONIKOMPANI A.S

45 til 50° C og lagringsmulighet for 600 tonn fisk ved minus 25° C under tropiske forhold.

Med hensyn til elektronisk utstyr har «Evangelistria IV» følgende:

Trådløs radioinstallasjon av den mest moderne type bestående av sendere av 250 W styrke og mottakere med høy nøyaktighetsgrad og verdensomspennende mottaksevne. Disse er:

Hovedsender SAIT, type Mt 250, nødsender SAIT, type 227, hovedmottaker SAIT, type 745 E, nødmottaker SAIT, type R, super II.

Navigasjonsutstyr: Radar RCA, type CR 107, 32 miles radius. Loran. Long range navigasjon (RCA), peileapparat Telefunken, type Telegon III.

Ekkolodd: Fishgraph, Fishcope, Fishgong fra Marconi Co, Kelvin Hughes types MS 29 — Kingfisher.

Portugal vil prøve med aluminiumsdoryer.

I maiutgaven av «World Fishing» opplyses det, at en nykonstruert aluminiumsbåte muligens kommer til å erstatte den tradisjonelle dory av tre og samtidig bringe forandring i fangstmåten for fartøyer fra den portugisiske snørefiskerflåte, som opererer i nordvest-atlantiske farvann. De nye båter brukes eksperimentelt av moderskipet «Lousado» på 600 tonn.

De 75 doryene Lousado er konstruert for å føre, er blitt erstattet med 10 stykker aluminiumsbåter, som er bygget i Norge. De har 8 hesters svenske dieselmotorer og vridbar propell. Vann-tette beholdere langs sidene og i stevnen gir de små fartøyer økt oppdrift og sikkerhet. Båtene veier om lag 1800 lbs. og rommer 2000 lbs. fisk. De er utstyrt med kompass og oljelanterner og kan fiske om natten.

Hver båt har to fiskere ombord, som hver gjør bruk av tre metallstamper, hver med tre stykker liner av samlet lengde på om lag 2½ miles. Den egnete line settes ved hjelp av en linekaster akterut, og hales inn over en fjernbar rulle på siden ved hjelp av et spill.

Når fisken først er kommet ombord holdes den kald og ren ved hjelp av en stadig sjøvannstrøm som pumpes inn og ut av båten mekanisk.

Lossingen er også mekanisert. Båtbunnen er dekket av et finmasket nett, som gir et hydragisk spill ombord i moderskipet anledning til å ta hele båtlasten ut i et hiv.

Gresk fryseritråler „Zephyros II“.

Fra maiutgaven av «Aleia» hitsettes:

Den 4. april avseilte fryseritråleren «Zephyros II» på sin jomfrutur etter ombygging ved Sieghold-Werft, Bremerhaven. Fartøyet, som disponeres av Zephyros Deep Sea Fishing Enterprises S. A., er identisk med den tidligere tyske tråler «Jochen Homann» bygget av Seebeckwerft i 1943. Etter forlengelse med ca. 7 meter til moderne fryseritråler er spesifikasjonene følgende: Lengde o. a. 68,40 m, lengde m pp. 65,10 m, bredde 9,36 m, brutto reg. tonn 781, netto reg. tonn 362, fiskeromskapasitet 420 tonn.

Hovedmaskinen er en heavy duty Deutz 1250 HK, som gir hastighet på 13 knob. Hjelpemaskineriet består av: 4 elektriske motorer Deutz, hvorav to på hver 350 hk. Trålvinsjen på 180 hk (Leonard system) tillikemed elektro-hydraulisk styremaskineri og alt annet elektrisk maskineri ombord er levert av AEG, Hamburg.

Fryseriinstallasjonene har kapasitet for frysing av 18 tonn fisk pr. 24 timer ved ÷ 50° C, og en konstant temperatur av ÷ 35 gr. Celsius eller 7° mer enn spesifisert ble holdt i rommene under prøveturen. Fryseriinstallasjonene er samtlige av Brown Boveri fabrikat. For tiden driver fartøyet fiske utfor Vest-Afrika og ventes å ankomme til Pireus i begynnelsen av juni.

Gresk fiskerinytt.

I maiutgaven av «Aleia» opplyses det, at en tredje gresk fryseritråler, som er blitt totalt ombygget og forlenget ved et verksted i Livorno, avgikk etter prøvetur til fiskebankene utfor den vestafrikanske kyst. Fartøyet, hvis navn er «Evriddike II», har en fart av 14 knob under vanlig gange. Med dette fartøy er 9 greske frysetrålere i drift.

For øvrig later det til at utbyggingen av den greske atlantiske fiskeflåte fortsetter. Således meldes det fra Tokio, at fiskeriselskapet «Oceanis», eiere av fryseritråleren «Policos» (Messrs. Georgiadis & Abbot) har innledet forhandlinger med et japansk firma angående kjøp av en under bygging værende fryseritråler, som vil være seilklar om et fjerdingår.

I april ble det i Grekenland dannet et forbund, hvori samtlige redere for atlantiske fiskeriforetakender er medlemmer.

Det meldes dessuten, at et gresk-amerikansk konsern nå undersøker mulighetene for oppretting av et tunfiskfangstforetakende i Grekenland.

FAO innbyr til møte for diskusjon av kredit-spørsmålet i fiskerinæringen.

Fra FAO foreligger følgende, datert Roma, april: Generaldirektøren for FAO har til FAO's medlemsland sendt innbydelser til et møte 17.—22. oktober angående kredit-ordningene for fiskerinæringen. Møtet vil bli holdt i Paris etter innbydelse fra den franske regjering.

Møtet vil hovedsakelig diskutere stats-kredit-planer når det gjelder administrasjonen av sådanne, deres virkemåte og effektivitet, sa Mr. Robert Hamlich, som blir møtets sekretær og er leder for FAO's fiskeriavdelings kontor for økonomi og forretningsledelse.

«Det kan understrekes, at det ikke er hensikten med møtet å diskutere hvorvidt eller i hvilken utstrekning statene skulle eller ikke skulle støtte fiskerinæringene gjennom kreditutvidelse», fortsatte Mr. Hamlich. «Imidlertid har den eksepsjonelle risiko forbundet med produksjonen og omsetningen av fisk gjort det vanskelig for næringen å oppnå privat kredit på akseptable betingelser.

Stater, som har påtatt seg økende ansvar ved å åpne for

Grünl. 1862 • **H. KÖSER** • Inneh.: HEINZ KÖSER
FISKIMPORT
HAMBURG—ALTONA - FISCHEREIHAFEN - TELEFON 42 1477 - TELEGR.ADR. LAXKÖSER

eller garantere for kredit til fiske, har hatt et stigende antall problemer i organiseringen og gjennomføringen av kreditordninger», sa Mr. Hamlich. «Mange av disse problemer står i forbindelse med nye sådanne ordninger. Hva slags fremgangsmåter kan anvendes ved tildeling av lånemidler og ved innkreving av tilbakebetalinger? Hva slags sikkerhet kan det kreves at låntakerne skaffer? Og hvordan kan kostnadene av administrasjonsordningene skjæres ned til et minimum?»

«Landene med mindre utviklete fiskerier og begrensede midler har særskilt interesse av effektiv bruk av kreditmidler,» sa Mr. Hamlich. I noen tilfeller hadde ordningene vært uheldige på grunn av feilaktig tilretteleggelse og administrasjon. «Diskusjonen på møtet tar sikte på å hjelpe til med å unngå slike feiltakelser i fremtiden,» sa han.

Det skal slås et slag for britisk saltsild.

Følgende gjengis fra «The Fishing News» av 6. mai:

Salter-grenen innenfor sildeindustrien går sammen med Herring Industry Board i sommer om et forsøk i prøveskala på å produsere saltsild på ny måte og på å produsere den i en form, som vil trekke til seg flere kjøpere. Dette ble opplyst i forrige uke av Mr. H. H. Goodwin (HIB's general manager) i et kringkastingsforedrag.

Han fortsatte med å si, at saltingen haddet ligget helt i dødvann, fordi landene hvortil britisk saltsild var blitt solgt holdt på å bli selvforsynte. Han mente at forholdet dannet en skarp utfordring til salterne.

Mr. Goodwin meddelte også at representanter for hermetikkindustrien hadde forhandlet med «the Board» om spørsmålet om omsetning i tilbakeliggende land, hvor levestandarden nettopp hadde begynt å bedre seg. Forutsatt en løsning av disse spørsmål, mente Mr. Goodwin at hermetikkindustrien hadde gode utsikter.

Med hensyn til røyking og marinering, sa Mr. Goodwin:

Da det later til at det er små utsikter til snarlig bedring av sildefisket for Lowestoft og Yarmouth, tar røykere og mari-

nadetilvirkere sikte på Skottland som råvareleverandør. De begynte med å bruke Vestkystsild i beskjedne målestokk siste høst og vinter, og de forbereder seg nå med the Boards aktive støtte til større utnyttelse i år.

Mr. Goodwin fant det skuffende, at ferskhandlerne og kipperstilvirkerne ikke holdt på sin plass i betraktning av den nåværende utvikling og den fremtidsplanlegging som gikk for seg i mange grener av næringen.

Han fortsatte: Tiltross for alle de tekniske fremskritt i serveringsmetoder, som har funnet sted siden krigen, er det fremdeles et stort marked for fersksild og kippers av de høyeste kvalitetsgrader. «The Board» tar sikte på sammen med de berørte å finne frem til måter og midler til først å stoppe tilbakegangen og siden til å bygge opp igjen denne gren av næringen på fastere grunnlag enn den har hatt de senere år.

«Dette vil ikke bli noen liketil oppgave, men hvis vi alle kan frigjøre oss fra forutinntatte idéer om hva problemet egentlig dreier seg om, vil vi også være i stand til å dømme om hvordan det bør løses.»

Torskens stemme identifisert?

«Dogfish» hylar kanskje ikke, men det er i det minste velkjent, at en del fisker lager lyder på mekanisk måte eller annerledes, skrives det i «The Fishing News» den 6. mai.

I fortegnelsen over disse må nå også tilføyes torskene. Lyttende

Verdi av utførsel av fisk og fiskeprodukter, hvalfangstprodukter og produkter av selfangst.

	1960 Mars	1960 Jan.-mars	1959 Jan.-mars
<i>Fisk og fiskeprodukter</i>	1000 kr.	1000 kr.	1000 kr.
Fersk, frossen, tørket, saltet eller røykt fisk, krepsdyr og bløtdyr . . .	61 200	170 155	152 447
Rå sildolje	10	76	29
Tran	3 014	6 991	6 979
Raffinert og annerledes bearbeidd sjødyrolje	519	1 018	1 896
Hermetikk og halvkonserver av fisk, krepsdyr og bløtdyr	16 934	36 547	33 416
Sildemel	9 807	14 950	31 817
Annet mel av fisk, krepsdyr og bløtdyr	1 249	3 183	3 638
Tangmel	269	909	665
Andre fiskeprodukter	872	2 546	3 036
I alt	93 874	236 375	233 923

	1960 Mars	1960 Jan.-mars	1959 Jan.-mars
<i>Hvalfangstprodukter</i>			
Hval- og kobbekjøtt	23	122	177
Rå hvalolje	17 316	19 816	44 158
Rå sperm- og bottlenoseolje	445	1 059	1 348
Degras	14	18	14
Herdet fett	2 841	25 888	20 004
Andre hvalfangstprodukter	1 267	2 715	2 406
I alt	21 906	49 618	68 107

	1960 Mars	1960 Jan.-mars	1959 Jan.-mars
<i>Selfangstprodukter</i>			
Rå selolje	9	38	70
Rå og tilberedte pelsskinn av sel, kobbe, klappmyss, isbjørn	105	1 814	1 444
Andre selfangstprodukter	60	85	53
I alt	174	1 937	1 567

Slutt-tabell for vintersildfisket 1960

Anvendelse	I alt storsild	I alt vårsild	I alt vintersild	Mot i 1959 slutt-kvantum
Eksporert fersk	507 477	364 467	871 944	992 266
Saltet	539 285	98 685	637 970	861 754
Hermetikk	58 179	66 359	124 538	172 165
Fabrikkersild	826 864	663 400	1 490 264	2 332 024
Agn	16 960	33 253	50 213	65 664
Fersk innenlands	41 081	11 329	52 410	53 118
I alt	1 989 846	1 237 493	3 227 339	4 476 991
Fangstredskap:				
Snurpenot	1 131 063	1 042 961	2 174 024	2 203 175
Garn	858 783	192 751	1 051 534	2 269 097
Landnot	—	1 781	1 781	4 719
Distrikt:				
Ålesund	1 632 554	609 545	2 242 099	3 400 930
Bergen	357 292	627 948	985 240	594 839
Haugesund	—	—	—	480 787
Egersund	—	—	—	435

THOS. MELROSE & SONS LTD.
 FISH QUAY — NORTH SHIELDS
 Importører av utenlandske produkter - Damptråler-rederi
 Fisk- og sildimportører Telefon 428 - privat 494 & 2098

med hydrophoner utfor Lofotøyene fant fiskeridepartementets vitenskapsmenn, at torsk i gytetiden uten tvil utstøter en dempet, gryntende lyd, som gjentas med mellomrom om lag som «Gurrumph grrumph». Etter at de nå har indentifisert lyden vil de lytte etter den andre steder. Det er tidligere i Atlanterhavet blitt vist, at visse hvaler lager lyder under vannet, og at supersoniske lyder kan tjene som undersjøisk meddelelsesmiddel dem i mellom. Amerikanerne har ved hjelp av sine hydrophoner lyttet til noen meget lydfulle eiendommeligheter ved rekene, mens de spiser, som i forsterket utgave minner om spisesalen i en engelsk skole i lunsjtiden.

Svensk fiskerioversikt.

I «Aktuelt om fisket» i «Svenska Västkustfiskaren» for 10. mai skrives det, at et gammelt ord sier, at garnmakrellfisket skal komme i gang på første månelysset i mai, men dette stemte ikke i år. Fisket ble påbegynt 2. mai og ga fangst på 80 kg til en båt, men fangstene falt av igjen til bare noen få kilo pr. natt og båt. Imidlertid lot det til at makrellen nærmet seg vestsvenske farvann, idet det fredag 29. april ble påtruffet gode forekomster ved Hanstholmen og noen dager senere også på Halsebanken. På disse plasser ble det tatt gode fangster i trål den 2. og 3. mai, men den 3. og 4. var makrellen forsvunnet derfra igjen. Fiskerne regnet med at den hadde forlatt bunnregionene. Det beste trålfisket etter makrell fant imidlertid sted utfor Egersund, hvor makrellen var av bedre kvalitet og rundere i fasongen enn tidligere år.

I foregående oversikt ble det nevnt at en del trålere aktet

å gjøre sildeforsøk mellom 61 og 62 breddegrad. I uken til 30. april ble de tda også tatt bunntrålfangster der, men lagene trakk sørover igjen til Vikingbank og Patch, hvor silden også viste seg storfallen. To båter med 800 og 600 kasser leverte i Hull 2. og 3. mai og en båt med 650 kasser i Cuxhaven 3. mai. Etter spørrelsen var bra.

I Nordsjøen er situasjonen den og har vært slik en tid, at det er smått om bunnfisk på de fleste banker. Vestbank har dannet en viss unntakelse og der tok snurrevadbåter fangster på 150 til 200 ks. pr. tur — mest hyse. Et par trålere er også innkomne fra Tampen med sei — 100 kasser hver — samt annen fisk og lysing — 50 kasser hver. Fangstene var bra, men turene er lange.

Achill Island står i fare for å tape sin brugdefangst.

På grunn av Peru's dumping av fiskemel på de europeiske markeder står Achill Island, County Mayo i fare for å måtte gi opp sin brugdeindustri.

I de senere år har to selskaper brakt i land om lag 600 brugder pr. år. I inneværende sesong som begynte i første uke av mai er det bare ett selskap som driver jakt på 25-fots-haien. En av lederne, Mr. Joseph Sweeney uttalte forrige weekend, at en ventet at inntekter og lønninger ville gå kraftig ned.

I inneværende sesong vil bare leverer bli bragt i land. Skrotene, som før ble brukt til fabrikkasjon av fiskemel, vil bli etterlatt for å gå til bunns. (The Fishing News 6. mai).

Nå er sommeren her

og med den kravet om en effektiv ismaskin som dekker Deres behov.

Scotsman Super Flaker

er maskinen de ledende bedrifter bruker i dag.

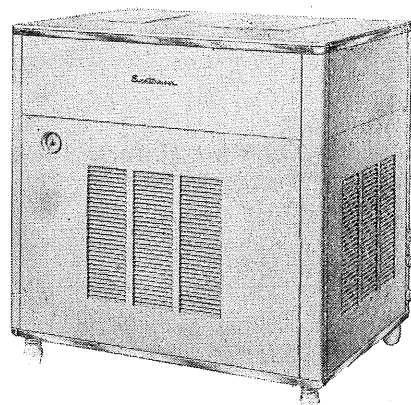
Fordi

- SCOTSMAN flakis-maskin er billigst i drift og billigst i anskaffelse og **reducerer Deres isomkostninger opp til 90 %.**
- den er en helautomatisk. Den arbeider mens De hviler.
- SCOTSMAN-maskinen er robust og solid, takket være det enkle Scotsman-systemet.
- erfaring i Norge og en rekke utland viser, at Scotsman er maskinen De kan stole på.

Generalrepresentant:

H. BJØRNSTAD & CO. A/S

Hvorfor?



S F 8. Kapasitet 1900 kg pr. døgn.

Om Deres behov for flak-is er stort eller lite . . . Scotsman har alltid en modell som passer nettopp for Dem (med kapasitet fra 70 kg opp til 2000 kg pr. døgn).

Skriv til oss i dag etter tilbud og nærmere opplysninger.

TOMTEGATEN 15, OSLO - TLF. 42 62 98
41 08 15 - TELEGR.: SLAKTERMASKINER

Melding fra Fiskeridirektoratet.
Kontoret for driftsøkonomiske undersøkelser.

Fortsettelse fra forrige nr.

Fiskefartøyers lønnsomhet i 1957

Årsresultater.

Ved konsulent *A. Holm.*

Statusoversikten.

Tabell 8 a viser størrelsen pr. 31. desember 1957 av hovedpostene på aktiva- og passivasiden. Tabell 8 b viser de *endringer* statuspostene har undergått, det vil si differansen mellom de ulike poster pr. 1. januar og pr. 31. desember. Dessuten er tatt med rederiets regnskapsmessige driftsoverskott i 1957 (punkt 8).

Fartøygjelden, såvel pantegjelden til Statens Fiskarbank som annen langsiktig gjeld, lå gjennomgående noe høyere på de nordnorske enn på de sørnorske fartøyene. Satt i forhold til bokført verdi av fartøyet utgjorde pantegjelden henholdsvis 46–52–68–75 prosent på de sørnorske fartøyene i gruppe I–IV. Tilsvarende tall for de nordnorske fartøyene var henholdsvis 59–64–79–73 prosent. Som

Tabell 8 a.

STATUSOVERSIKT 1957. Gjennomsnitt pr. fartøy.

	Sør-Norge				Nord-Norge			
	Gr. I 50–59,9 fot	Gr. II 60–74,9 fot	Gr. III 75–99,9 fot	Gr. IV Over 100 fot	Gr. I 50–59,9 fot	Gr. II 60–74,9 fot	Gr. III 75–99,9 fot	Gr. IV Over 100 fot
<i>Aktiva pr. 31/12–56.</i>	kr.	kr.	kr.	kr.	kr.	kr.	kr.	kr.
Fartøy	89 400	167 200	275 000	359 100	95 900	185 800	386 500	583 200
Redskap	12 300	17 700	43 000	55 300	13 200	15 100	45 700	82 100
Kassa, bank, debitorer	4 500	15 400	21 200	33 600	3 600	8 500	25 400	16 400
Annet	—	1 500	3 400	6 400	—	—	200	—
Sum aktiva	106 200	201 800	342 600	454 400	112 700	209 400	457 800	681 700
<i>Passiva pr. 31/12–56.</i>								
Fartøy gjeld i S. F.	34 500	79 500	156 000	218 500	48 500	105 400	268 600	387 400
Annen fartøygjeld	6 000	7 000	30 700	49 100	7 200	12 800	36 600	38 100
Redskapsgjeld	1 000	200	6 100	4 600	3 900	4 800	8 000	10 400
Kreditorer	1 800	3 500	22 200	44 700	3 500	5 000	14 100	45 000
Egenkapital	62 900	111 600	127 600	137 500	49 600	81 400	130 500	200 800
Sum passiva	106 200	201 800	342 600	454 400	112 700	209 400	457 800	681 700

Tabell 8 b.

	kr.	kr.	kr.	kr.	kr.	kr.	kr.	kr.
1. Netto nedgang i gjeld	4 000	10 000	9 100	17 900	3 200	5 100	1 700	÷2 100
2. Betalte gjeldsrenter	1 500	2 900	6 500	10 600	2 100	3 200	9 600	12 900
3. Nyanskaffelser fartøy	3 000	6 900	17 500	10 800	4 600	4 600	12 900	27 600
4. Nyanskaffelser, redskap	2 000	3 100	6 900	19 100	3 200	4 200	14 900	32 500
5. Netto-øking i kasse, bank, debitorer ..	400	1 400	÷4 300	÷3 300	÷500	200	5 600	1 800
6. Netto-uttak privat	2 400	2 600	÷3 800	7 800	100	÷400	÷2 400	5 300
7. Sum (1–6)	13 300	26 900	31 900	62 900	12 800	16 900	42 300	78 000
8. Rederiets driftsoverskudd	3 700	10 400	÷4 900	2 300	100	2 200	÷2 900	18 800
9. Totale avskrivninger	9 600	16 500	36 800	60 600	12 700	14 700	45 200	59 200
10. Sum (8 + 9)	13 300	26 900	31 900	62 900	12 800	16 900	42 300	78 000
11. Netto-øking i egenkapitalen (8 ÷ 2 ÷ 6)	kr. ÷200	kr. 4 900	kr. ÷7 600	kr. ÷16 100	kr. ÷2 100	kr. ÷600	kr. ÷10 100	kr. 600

en ser, var også gjeldsprosenten betydelig høyere på de nordnorske fartøyene, unntatt de aller største.

Det kan innvendes at en gjeldsprosent som er beregnet på grunnlag av den bokførte verdi, vil gi et noe skjevt bilde av gjeldsbyrden, dersom den bokførte verdi gir et mer eller mindre uriktig uttrykk for den reelle verdi. Den bokførte verdi som den enkelte fartøyeier gir opp, er ikke alltid like lett å tolke. Verdigrunnlaget kan variere fra fartøy til fartøy, avskrivningsprinsippene og — satsene likeså. I enkelte høve er det ikke foretatt avskrivninger i det hele tatt.

Etter beregninger for tidligere år — foretatt på basis av forsikringsverdier — og etter vurderinger av nyanskaffelsesverdien av fartøyer, er en kommet til at den bokførte verdi av fartøyene i 1957 skulle gi et brukbart uttrykk for salgsværdien. En reservasjon må imidlertid gjøres når det gjelder de sørnorske fartøyene i gr. IV. Disse fartøyene har en for lav bokført verdi i forhold til den anslåtte salgsværdi. I tabell 13, som viser kapitalinnsatsen, har en økt salgsværdien anslagsvis med om lag 20 pst. i for-

hold til den bokførte verdi for denne gruppes vedkommende.

Egenkapitalen (nettoformuen) utgjorde følgende prosenter av bruttoformuen: 59 — 56 — 37 — 30 pst. på de sørnorske fartøyene og 44 — 39 — 29 — 29 pst. på de nordnorske. Egenkapitalprosenten var med andre ord sterkt synkende fra de minste til de største fartøyene, og gjennomgående lavere på de nordnorske enn på de sørnorske.

Av tabell 8 b går det fram at nedbetalingen av gjeld var større enn nystiftning av gjeld for samtlige grupper unntatt gr. IV, Nord-Norge. For denne siste gruppes vedkommende var det tatt opp gjennomsnittlig kr. 2.100 mer i nye lån enn det var nedbetalt. I dette gjennomsnitt inngår to fartøyer med særlig stor opplåning i samband med store nyanskaffelser. Da der er bare ti fartøyer i alt i denne gruppe, slår dette sterkt ut i gjennomsnittstallene for gruppen.

Med unntak av de sørnorske fartøyene i gr. II og de nordnorske i gr. IV, var det større eller mindre nedgang i egenkapitalen fra 1. januar til 31.

Tabell 9. EN DEL HOVEDTALL FOR HELÅRSREVNE FARTØYER OG IKKE-HELÅRSREVNE FARTØYER. Gjennomsnitt pr. fartøy 1957.

	Antall fartøyer	Antall dager i drift	Drifts-inntekter kr.	Drifts-kostnader ¹ kr.	Fiskerilott pr. år kr.	Fartøyer som deltok i			
						Bare 1 fiskeri pst.	2—3 fiskerier pst.	4 og flere fiskerier pst.	
	(1)	(2)	(3)	(4)	(5)	(6)	(7)	(8)	
<i>Sør-Norge :</i>									
Gr. I, 50—59 fot	Helår. ...	38	242	110 900	24 600	7 340	3	84	13
	Ikke-h. ...	45	153	79 200	19 900	4 440	13	87	—
Gr. II, 60—74 fot	Helår. ...	43	234	195 000	42 600	9 150	3	74	23
	Ikke-h. ...	36	167	146 000	34 500	7 440	3	92	5
Gr. III, 75—99 fot	Helår. ...	17	238	314 400	76 800	8 920	—	100	—
	Ikke-h. ...	21	166	202 200	66 500	6 680	10	86	4
Gr. IV, 100 fot og over	Helår. ...	20	244	631 400	207 000	13 090	—	90	10
	Ikke-h. ...	21	166	369 600	119 300	8 790	—	100	—
<i>Nord-Norge :</i>									
Gr. I, 50—59 fot	Helår. ...	42	254	132 100	36 700	7 020	2	58	40
	Ikke-h. ...	20	158	67 100	23 200	3 790	—	68	32
Gr. II, 60—74 fot	Helår. ...	22	247	162 300	51 300	7 070	—	32	68
	Ikke-h. ...	13	155	119 000	36 500	5 890	8	77	15
Gr. III, 75—99 fot	Helår. ...	19	250	353 400	98 600	8 530	—	65	35
	Ikke-h. ...	2	163	210 000	62 800	5 800	—	100	—
Gr. IV, 100 fot og over	Helår. ...	7	277	598 300	158 000	12 060	—	71	29
	Ikke-h. ...	3	179	302 300	110 800	6 260	34	66	—

¹ Eksklusiv redskapskostnader og avskrivning på fartøyet.

desember 1957. Til sammenlikning kan nevnes at året før økte egenkapitalen med fra 5 til 16 pst. i de ulike grupper av fartøyer.

Driftstid og driftsinntekter.

Det reiser både teoretiske og praktiske problemer å avgjøre hvorvidt et fartøy kan sies å være *helårsdrevet*. I stor utstrekning blir dette et spørsmål om skjønn, og om hvordan et passende skille skal trekkes. Å gå fram strengt etter det antall driftsdøgn som er oppgitt i oppgaveskjemaene og sette grensen ved et bestemt antall driftsdøgn, er en lite farbar vei. Angivelsen av driftstiden er ikke tilstrekkelig nøyaktig for et slikt formål. Dessuten er det like mye et spørsmål om *hvordan* en farkost drives, — d. v. s. om den drives sammenhengende med få og lange opphold imellom, eller usammenhengende med mange og korte opphold imellom o. s. v. — som avgjør hvordan et skille skal trekkes.

En metode som har vist seg brukbar, er følgende: Dersom et fartøy har vært i fiske eller fraktfart en eller flere dager i *hver av minst 9* av årets måneder, har en betraktet den som *helårsdrevet*. Omvendt, dersom et fartøy har vært ute av virksomhet alle dager i minst 4 av årets måneder, er det blitt betraktet som *ikke-helårsdrevet*.

I tabell 9 er vist hvilke resultater en kom til for visse hovedstørrelser, når en foretok en gruppering i helårsdrevne (Helår) og ikke — helårsdrevne fartøyer (Ikke-h.). Ifølge denne tabell kunne om lag 45—50 pst. av de sørnorske fartøyene betegnes som helårsdrevne når en nytter ovennevnte grupperingsmetode. For de nordnorske fartøyene var andelen noe høyere, om lag 60—70 pst. for tre av gruppene og 90 pst. for den fjerde.

Skilnaden i driftstid var ganske betydelig mellom helårsdrevne og ikke-helårsdrevne fartøyer (kol. 2). En går ut fra at denne skilnad er reell, idet det er rimelig å forutsette at enda om det absolutte dagantall er for lavt, vil *forholdet* mellom dagantallene for de ulike fartøygrupper være noenlunde riktig. Gjennomgående hadde de mindre, helårsdrevne fartøyer om lag 60 pst. lengre driftstid enn de ikke-helårsdrevne i samme størrelse. For de større fartøyenes vedkommende var skilnaden noe mindre, om lag 40—50 pst.

Tabell 9 viser klart at det var en ganske sterk positiv samvariasjon mellom driftstid og driftsinntekter i 1957-materialet. Mens f. eks. *driftstiden* på de helårsdrevne fartøyene i de ulike sørnorske fartøygruppene lå 40—58 pst. høyere enn på de ikke-helårsdrevne, var tilsvarende forholdstall for *drifts-*

inntekene 34—70 pst. På de nordnorske, helårsdrevne fartøyene lå driftstiden 53—61 pst. høyere i de ulike grupper, mens tilsvarende forholdstall for driftsinntektene var 36—98 pst.

Dette gjelder naturligvis *gjennomsnittet*. Av tabell 5 går det fram at det var betydelig *spredning* i inntektstallene selv for de helårsdrevne fartøyene.

Betrakter en de kostnadstall som er oppgitt i tabell 9 (alle driftskostnader unntatt redskapskostnader og avskrivning på fartøy) finner en at de *stort sett* varierer i takt med inntekten i de ulike grupper. Det ville være rimelig å vente, at kostnadene skulle utgjøre en relativt større del av inntektene på de ikke-helårsdrevne fartøyene enn på de helårsdrevne. (Dette forholdet gjorde seg også gjeldende for 6 av de 8 fartøygruppene vedkommende). For tre av gruppene var skilnaden ganske liten, for andre tre var den betydelig. En går ut fra at skilnaden generelt ville vært enda større om både redskapskostnadene og avskrivning på fartøy var kommet med i de totale driftskostnadene. De faste kostnadene vil nemlig høyst sannsynlig representere en større belastning på de ikke-helårsdrevne fartøyene enn på de helårsdrevne.

I tabell 3 foran ble det vist hvordan deltakingen fordelte seg på de 20 ulike virksomheter som var spesifisert der. I tabell 9, kol. 6—8, er gitt en noe annen beskrivelse av virksomhetens omfang. Tabellen viser hvor mange prosent av fartøyene som drev bare ett fiske, hvor mange som drev 2—3 fiskerier, og hvor mange som drev 4 eller flere. Denne fordeling er spesifisert på henholdsvis helårsdrevne og ikke-helårsdrevne fartøyer.

Av de sørnorske fartøyene deltok den alt overveiende delen i 2—3 fiskerier i løpet av året. Av de nordnorske var det også en stor del som deltok i 4 og flere fiskerier i løpet av året. Særlig gjaldt det de helårsdrevne fartøyene.

Bortsett fra de største nordnorske, var det relativt få fartøyer som hadde drevet bare ett fiske i løpet av året, — for de aller fleste fartøygruppene under 10 pst.

Mannskapets inntekter.

Ved omtale av tabell 6 ble det nevnt litt om den inntekt av virksomheten som tilfalt mannskapet (punkt 1 a i tabell 6). En skal nå se litt nærmere på den enkelte fiskers årsinntekt av fisket. For å belyse denne har en regnet ut inntektsstørrelsen *fiskerlott* for tre kategorier av fartøyer, nemlig: *Fiskerlott på helårsdrevne fartøyer* (kol. 1 og 2 i

tabell 10), fiskerlott på ikke-helårsdrevne fartøyer (kol. 3 og 4) og fiskerlott på samtlige fartøyer (kol. 5 og 6). Den sistnevnte inntektsstørrelsen er et gjennomsnitt av de to førstnevnte.

Fiskerlotten på de helårsdrevne fartøyer er den lott som fiskeren fikk som arbeidsvederlag for hele årets virksomhet, d. v. s. når han var med på alle fiskerier (og fraktfart) som fartøyet deltok i i løpet av året. Den varierte fra gjennomsnittlig kr. 7.000 på de minste til kr. 12.000—13.000 på de største fartøyene.

Lengst til høyre i tabell 10 er det vist hvorledes fiskerlotten på de helårsdrevne fiskefartøyene fordelte seg på ulike inntektstrinn. Det går fram av spredningstabellen at med unntak av de aller største, (gr. IV), ga den alt overveiende delen av fartøyene årslotter innenfor inntektstrinnene kr. 4.000—7.999 og kr. 8.000—11.999.

Relativt få av fartøyene under 100 fot oppnådde årslott på mer enn kr. 12.000. Derimot hadde om lag hele 50 pst. av fartøyene over 100 fot årslott på mer enn kr. 12.000, og av de sørnorske fartøyer i samme størrelse, var det endog 35 pst. som oppnådde årslott på kr. 16.000—19.999.

Nedenfor har en stilt sammen årslotten på de helårsdrevne fiskefartøyene i undersøkelsen i årene 1955, 1956 og 1957. En gjør merksam på at de samme fartøyene bare delvis går igjen i samtlige 3 år. Beløpene er avrundet til nærmeste 100 kroner.

Fiskerlott pr. år på helårsdrevne fartøyer.

Sør-Norge:		1955	1956	1957
Gr. I	50—59 fot	7.400	8.200	7.300
Gr. II	60—74 fot	8.600	9.300	9.200
Gr. III	75—99 fot	8.200	10.900	8.900
Gr. IV	100— fot	12.100	15.200	13.100

Nord-Norge:

Gr. I	50—59 fot	7.500	7.900	7.100
Gr. II	60—74 fot	9.300	9.900	7.100
Gr. III	75—99 fot	10.500	13.200	8.500
Gr. IV	100— fot	—	13.100	12.100

I 1957 lå, som en ser, årslotten for alle grupper vedkommende lavere enn i 1956. I de fleste fartøygrupper var nedgangen 10—20 pst., i én gruppe (Gr. III, N.N.) var nedgangen hele 36 pst., mens en annen gruppe hadde bare en ubetydelig reduksjon (Gr. II, SN).

I gjennomsnitt for alle grupper av helårsdrevne fartøyer lå årslotten i 1957 om lag 10—15 pst. lavere enn i det foregående året. Det skal i denne sammenheng pekes på at 1956 var et særlig godt år for fiskeriene med en total fangstmende på 1.986.300 tonn til en førstehåndsverdi av 711 mill. kroner. (Se tab. 7). Dette er den største mengde og verdi som hittil har vært oppnådd i norsk fiske. I 1957 gikk fangstmengden ned til 1.583.892 tonn og verdien til 627

Tabell 10. MANNSKAPETS LOTT-INNTEKTER I 1957. Gjennomsnitt pr. fartøy.

	Fiskerlott ¹						Helårsdrevne fartøyer prosentvis fordelt etter fiskerlottens (årslottens) størrelse.					
	på helårsdrevne fartøyer		på ikke-helårsdrevne fartøyer		på samtlige fartøyer	 årslott					
	pr. år kr.	pr. uke kr.	pr. år kr.	pr. uke kr.	pr. år kr.	pr. uke kr.	Under 4000 kr. pst.	4 000—7999 kr. pst.	8 000—11999 kr. pst.	12000—15999 kr. pst.	16000—19999 kr. pst.	Sum pst.
(1)	(2)	(3)	(4)	(5)	(6)							
<i>Sør-Norge :</i>												
Gr. I, 50—59 fot ..	7 340	141	4 440	143	5 770	142	8	53	34	5	—	100
Gr. II, 60—74 fot ..	9 150	176	7 440	246	8 370	208	—	33	53	14	—	100
Gr. III, 75—99 fot ..	8 920	172	6 680	185	7 680	179	—	53	41	—	6	100
Gr. IV, 100 fot og over	13 090	252	8 790	270	10 890	261	—	10	35	20	35	100
<i>Nord-Norge :</i>												
Gr. I, 50—59 fot ..	7 120	135	3 740	115	6 030	129	12	50	31	7	—	100
Gr. II, 60—74 fot ..	7 070	136	5 890	155	6 630	143	—	77	9	14	—	100
Gr. III, 75—99 fot ..	8 530	164	5 800	59	8 270	154	—	42	47	11	—	100
Gr. IV, 100 fot og over	12 060	232	6 260	125	10 320	200	—	14	29	43	14	100

¹ Uten fradrag av proviant.

mill. kroner, d. v. s. en reduksjon på henholdsvis 21 og 12 pst. i forhold til året før.

Sammenligner en årslotten på de helårsdrevne fiskefartøyer i 1957 og 1955, finner en at den lå stort sett høyere i 1957 for de sørnorske fartøyenes vedkommende, mens det motsatte var tilfelle for de nordnorske fartøyenes vedkommende. I gjennomsnitt for alle grupper av helårsdrevne fartøyer lå årslotten i 1957 om lag på samme nivå som i 1955. I 1955 var den totale fangstmengde for hele fiskeflåten 1.646.872 tonn og verdien 610 mill. kroner, altså ikke så svært forskjellig fra 1957.

Et forhold som med få unntak gjør seg gjeldende i alle 3 årene, er stigningen i årslotten fra de mindre til de større fartøyene. Skilnaden i lott synes å ha vært relativt stor mellom 50—60 fots og 60—75 fots fartøyer, mindre mellom 60—75 fots og 75—100 fots fartøyer, og større igjen mellom fartøyer på 75—100 fot og fartøyer over 100 fot.

Ukelotten for helårsfiskere (tab. 10, kol. 2) er framkommet ved at årslotten er dividert med 52. Som det går fram av tabell 9, var ikke driftstiden til de helårsdrevne fartøyene 365 dager, men varierte fra gjennomsnittlig 234 til 277 dager. For de fleste grupper vedkommende lå den omkring 240—250 dager. I dette dagtallet inngår imidlertid ikke den tid som er gått med til utrustning og avslutning av de enkelte sesonger, til nødvendig ettersyn og vedlikehold av fartøy og redskaper m. v. Det er mulig at en ikke ville komme opp i fullt 365 dager selv om en kjente denne tiden og la den til. Imidlertid har en funnet det naturlig å basere ukelottberegningene for helårsfiskere på 52 uker fordi en forutsetter at disse fiskerne er knyttet til fartøyet gjennom hele året og er avskåret fra å ta annet lønnet arbeid.

I likhet med årslotten, var også ukelotten stigende fra de mindre til de større fartøyene. I 1957 varierte ukelotten på de helårsdrevne fartøyene således fra kr. 135—140 på de minste til om lag kr. 230—250 på de største. Også for ukelottens vedkommende var spranget størst fra de neststørste til de største fartøyene.

Fiskerlotten på de ikke-helårsdrevne fartøyene er den lott som fiskerne fikk som arbeidsvederlag fra den mer eller mindre begrensede virksomhet som fartøyet drev i løpet av året. For å oppnå vedkommende lott, må fiskerne ha fulgt fartøyet i hele den tiden det har vært i drift.

Fiskerlotten på de ikke-helårsdrevne fartøyene varierte fra kr. 4.440 på de minste til kr. 8.790 på de største sørnorske fartøyene, mens tilsvarende tall

for de nordnorske var henholdsvis kr. 3.740 og kr. 6.260 (tab. 10, kol. 3).

Sammenliknet med den årslott som ble oppnådd på de helårsdrevne fartøyene, lå, som en vil se av tabell 10, årslotten på de ikke-helårsdrevne fartøyene betydelig lavere.

En skal være merksam på at fiskerlotten på ikke-helårsdrevne fartøyer er den gjennomsnittsinntekt fiskerne har fått av *fisket* på de fartøyer som er med i undersøkelsen. I tillegg til denne inntekt kan de ha oppebåret inntekter fra fiske på andre fartøyer eller fra annet arbeid.

Skilnaden i ukelott mellom helårsdrevne og ikke-helårsdrevne fartøyer var jamt over mindre enn skilnaden i årslott. Dette skyldes den relativt korte driftstid på de ikke-helårsdrevne fartøyene.

Når det gjelder beregningen av det ukeverkstall som ligger til grunn for ukelott-utregningen for de ikke-helårsdrevne fartøyene, skal en bemerke følgende:

Som det går fram av tabell 9, hadde de ikke-helårsdrevne fartøyene en gjennomsnittlig driftstid på 155—179 dager i de ulike grupper. Som for helårsdrevne fartøyer, gjelder det også her at den tid som er gått med til utrustning og avslutning av fiske m. v. ikke er inkludert. For å få et rimelig tillegg i driftstiden for dette, har en økt ukeverkstallet med 48 pst. Dette svarer til den økning i ukeverkstallet som de helårsdrevne fartøyene fikk da 52 uker ble lagt til grunn for ukelott-utregningen i stedet for de om lag 35 uker som var den gjennomsnittlige driftstiden på de helårsdrevne fartøyene.

Fiskerlotten på samtlige fartøyer (tab. 10, kol. 5) er et (vegde) gjennomsnitt av fiskerlotten på helårsdrevne og ikke-helårsdrevne fartøyer. Den viser således hvor stor gjennomsnittsinntekt fartøyene i undersøkelsen ga til fiskere som fulgte fartøyene i den tid de var i drift, enten det nå var hele året eller bare en del av året. Eventuelle inntekter av fiske på andre fartøyer enn de som er med i undersøkelsen eller eventuelle inntekter fra annet yrke faller utenom.

I fiskerlotten pr. år og fiskerlotten pr. ukeverk som er behandlet ovenfor er proviantutgifter ikke trukket fra. På den annen side er inntekter av mannskapets egne redskaper ikke med i tallene. Fiskerlotten omfatter bare vederlag til selve arbeidet.

Spørsmålet om proviantutgiftene er lite belyst gjennom de innsendte oppgavene. For året 1956 ble det foretatt en beregning av proviantutgiftene på grunnlag av det begrensede materialet en hadde

da. En tilsvarende beregning har en ikke kunnet foreta for 1957. De tall en kom fram til for 1956 viste gjennomgående noe høyere proviantutgifter på de større fartøyene enn på de mindre. Det var stor spredning i tallene, og ulikheter fra fiske til fiske. Gjennomsnittlig varierte proviantutgiftene fra om lag kr. 4.50 pr. mann pr. dag på de mindre til om lag kr. 6.50 pr. mann pr. dag på de større fartøyene.

Statistisk Sentralbyrå's levekostnadsindeks for gruppen «Matvarer i alt» var uforandret fra 1956 til 1957, — 167 med basis 1949 = 100. Imidlertid varierte de enkelte varegrupper en del. Det var således noen prisoppgang for kjøtt og kjøttvarer, fleisk, fisk og fiskevarer, mjøl, gryn o. l., brød og andre bakervarer og kolonialvarer, mens prisene omvendt gikk litt ned for varegruppen mjølk, smør, ost og egg og varegruppen poteter, grønnsaker, frukt og bær.

Levekostnadsindeksen er basert på forbruket til arbeiderfamilier i byer og industristeder. En må gå ut fra at forbruket har en annen sammensetning når det gjelder provianten til fiskerne, sannsynligvis med relativt stor vekt på gruppen brød og andre bakervarer og gruppen kolonialvarer. Ut fra dette må en vel regne med noen økning i proviantutgiftene fra 1956 til 1957.

Lønnsevne og kapitalinnsats.

I tabell 11 er gjengitt tallene for lønnsevnen i de ulike fartøygrupper. Begrepet er definert som: driftsinntekter ÷ samtlige driftskostnader på fartøy og redskaper ÷ kalkulatoriske renter.

Inntekts- og kostnadstallene under punkt 1 og 2 i tabell 11 er hentet fra hovedtabellen, tabell 6, og de har vært omtalt foran.

Redskapens driftskostnader, punkt 3, trenger

nærmere forklaring. Som nevnt tidligere savner en helt pålitelig regnskapsmessig grunnlag for å regne ut nøyaktig de samlede redskapskostnader. For tidligere år har en bygget på de begrensede redskapsoppgaver som har foreligget. Med begrensede redskapsoppgaver menes de redskapskostnader som har vært oppgitt i oppgjørsskjemaene og i årsregnskapene og som gjelder bare en del av den samlede redskapsinnsats.

Dette grunnlag har en ikke kunnet anvende i redskapsberegningene for 1957 på grunn av svake og utilstrekkelige oppgaver det året.

For 1957 har en valgt å foreta beregningen av redskapskostnadene på følgende måte:

Redskapskostnadene, d. v. s. summen av vedlikehold og avskrivning på redskapen er regnet ut som en fast prosent av redskapens gjenanskaffelsesverdi. For all line- og juksautrustning er redskapskostnadene satt til 75 pst. av gjenanskaffelsesverdien. For alle andre redskaper som not, garn, trål o. l. er redskapskostnadene satt til 35 pst. av gjenanskaffelsesverdien. Det kan i denne sammenheng nevnes at line- og juksautrustningen utgjorde følgende andeler av den totale redskapsinnsats: om lag 4 pst. av redskapsverdien på de største fartøyene, 100 fot og derover, om lag 3 pst. i gruppen 75—99 fot, om lag 9—10 pst. i gruppen 60—74 fot. På de minste fartøyene, 50—59 fot, var det en vesentlig skilnad mellom sørnorske og nordnorske fartøyer. På de sørnorske utgjorde verdien av liner og juksa om lag 4 pst. av den samlede redskapsinnsats, mens tilsvarende tall for de nordnorske var hele 14 pst.

Ved fastsettelsen av de ovennevnte kostnadsprosjenter, 75 pst. og 35 pst., har en støttet seg til beregninger av redskapskostnader i spesialundersøkelsene for lofotfiske og vintersildfiske. Videre gir de innsendte redskapsoppgaver, som rett nok er util-

Tabell 11.

LØNNSEVNE, gjennomsnitt pr. fartøy 1957.

	Sør-Norge				Nord-Norge			
	Gr. I 50—59,9 fot	Gr. II 60—74,9 fot	Gr. III 75—99,9 fot	Gr. IV Over 100 fot	Gr. I 50—59,9 fot	Gr. II 60—74,9 fot	Gr. III 75—99,9 fot	Gr. VI Over 100 fot
1. Driftsinntekterkr.	93 700	167 000	252 400	497 300	111 100	146 200	339 700	509 600
2. Fartøyets driftskostnaderkr.	29 500	52 700	98 800	207 200	43 600	58 800	133 700	185 700
3. Redskapens driftskostnaderkr.	22 000	26 000	55 000	86 000	21 000	34 000	73 000	104 000
4. Rente, 4 pst.kr.	5 000	8 600	15 000	23 400	5 000	9 600	20 500	29 500
5. Total lønnsevnekr.	37 200	79 700	83 600	180 700	41 500	43 800	102 500	190 400
6. Total antall mannsukeverk ¹	286	341	522	702	362	434	829	978
7. Lønnsevne pr. ukeverkkr.	130	234	160	257	115	101	136	195

¹ Korrigert.

strekkelig som *eneste* grunnlag for en beregning av redskapskostnadene, også en viss støtte for det anslag en har gjort.

Den beregning av redskapskostnadene som er beskrevet ovenfor, er grov og skjematisk og kan nødvendigvis ikke gi nøyaktige resultater. Imidlertid tror en at den gir et tilnærmet riktig uttrykk for det nivå redskapskostnadene lå på i de ulike fartøygrupper i 1957. Det er verd å merke at 1957-tallene for de aller fleste fartøygruppers vedkommende ligger ganske nær opp til de kostnadstall som var beregnet for 1956 på et ganske annet grunnlag. Noe avvik fra år til år er bare naturlig å vente, idet fartøyutvalgene er ulike sammensatt fra år til år, redskapsbestanden kan variere i omfang og sammenhengning o. s. v.

Som det vil fremgå er beregningen av redskapskostnadene for de ulike fartøygrupper foretatt summarisk for all virksomhet i året under ett. En har ikke funnet det tilstrekkelig å benytte samme beregning for de enkelte fiskerier. Her må en nemlig regne med en viss differensiering i kostnadene også innenfor de to hovedgruppene line/juksa og not, garn, trål o. l. og for dette formål mangler en brukbar statistikk i sesongundersøkelsene som er behandlet til slutt i denne melding er det derfor ikke tatt med kostnadstall for redskapen. Av denne grunn har en vært avskåret fra å beregne lønnsevnen for de ulike fiskerier.

I tabell 11, post 4, er det tatt med kalkulatorisk rente. En har forutsatt at all kapital er opplånt og har renteberegnet den med 4 pst. p.a.

Når kostnadspostene 2, 3 og 4 er trukket fra driftsinntektene, post 1, kommer en fram til lønnsevnen. Den varierte fra om lag kr. 40.000 på de minste til om lag kr. 180–190.000 på de største

fartøyene. En legger merke til at det var liten skilnad i total lønnsevne mellom de sørnorske fartøyene i gruppe II og gruppe III. Dette samme var tilfelle med de nordnorske i gruppe I og II. Dette kommer av at driftsinntektene i 1957, sammenliknet med tidligere år, var relativt høye på de sørnorske fartøyene i gruppe II, men relativt lave på de sørnorske i gruppe III og på de nordnorske i gruppe II.

Bortsett fra gruppe II, lå lønnsevnen i kroner pr. fartøy noe høyere på de nordnorske fartøyene enn på de sørnorske.

Satt i forhold til driftsinntektene utgjorde lønnsevnen 33–40 pst. på de sørnorske fartøyene og 30–37 pst. på de nordnorske, — altså en nokså jamn andel gruppene imellom. Gruppe II, Sør-Norge, representerte rett nok et unntak, idet andelen her var 48 pst. Men som nevnt tidligere hadde denne gruppen relativt høye inntekter i 1957.

Den totale lønnsevnen ble betydelig redusert fra 1956 til 1957. De ulike grupper av fartøyer i 1957-undersøkelsen hadde således en total lønnsevne som kom opp i bare 40–70 pst. av lønnsevnen til fartøyene i 1956-undersøkelsen. Ett unntak representerte gruppe II, Sør-Norge som hadde om lag uforandret lønnsevne i de to årene.

Når det ble så betydelig skilnad i lønnsevnen til fartøyene i 1956-utvalget sammenliknet med lønnsevnen til fartøyene i 1957-utvalget, kommer det både av lavere driftsinntekter og høyere driftskostnader for de sistnevntes vedkommende.

Lønnsevnen pr. ukeverk, tabell 11, punkt 7, er fremkommet ved at *Total lønnsevne*, punkt 5, er dividert med *Total antall mannsukeverk*, punkt 6. I noten til tabell 11 er det anmerket at tallet på mannsukeverk er korrigeret. Det betyr at ukeverkstallet i de innsendte oppgaver er økt med den tid

Tabell 12. EN DEL HOVEDTALL UTREGNET PR. MANNSUKEVKER OG PR. MANN 1957.

	Sør-Norge				Nord-Norge			
	Størrelsesgruppe:				Størrelsesgruppe:			
	I	II	III	IV	I	II	III	IV
1. Driftsinntekt pr. mannsukeverk, kr.	327	490	483	708	307	337	410	521
2. Fartøykostnad « « «	103	155	189	295	120	136	161	190
3. Redskapskostn. « « «	77	76	105	123	58	78	88	106
4. Rentekostnader « « «	17	25	29	33	14	22	25	30
5. Totale kostn. « « «	197	256	323	451	192	236	274	326
6. Lønnsevne « « «	130	234	160	257	115	101	136	195
7. Antall mannsukeverk pr. fartøy	286	341	522	702	362	434	829	978
8. Kapitalinnsats pr. fartøy (1000 kr.) ..	125	215	376	586	125	239	512	738
9. Antall mann pr. fartøy	7.0	7.9	12.5	16.2	7.8	9.5	16.2	18.6
10. Kapitalinnsats pr. mann (1000 kr.) ..	18	27	30	36	16	25	32	40

som regnes medgått til utrustning og avslutning av fiske o. l. (jfr. avsnittet «Mannskapets inntekter» foran).

Som nevnt lå den totale lønnsevnen gjennomgående høyere på de nordnorske fartøyene enn på de sørnorske. Imidlertid var det utført mellom 30–60 prosent flere ukeverk på de nordnorske fartøyene enn på de sørnorske. *Lønnsevnen utregnet pr. ukeverk* ble derfor gjennomgående lavere på de nordnorske fartøyene enn på de sørnorske.

Den betydelige større lønnsevnen pr. ukeverk på de større fartøyene enn på de mindre, er verd å merke seg. Rett nok var ikke lønnsevnen pr. ukeverk 4–5 ganger høyere på de største fartøyene enn på de minste, slik tilfellet var med både driftsinntektene og den totale lønnsevnen pr. fartøy. Det var heller ikke å vente bl. a. av den grunn at det var utført om lag 2,5 ganger flere mannsukeverk på de første enn på de siste. Men skilnaden i lønnsevne pr. ukeverk var likevel stor. Således var den om lag nesten hundre prosent større på de største enn på de minste fartøyene.

I tabell 12 er gjengitt inntekter, kostnader og kapitalinnsats utregnet pr. mannsukeverk i de ulike fartøygrupper. Stort sett varierer de totale driftskostnadene i takt med driftsinntektene fra gruppe til gruppe. Sammenlikner en de nordnorske fartøyene med de sørnorske, finner en at driftskostnadene pr. mannsukeverk for de førstnevntes vedkommende lå på et lavere nivå og stigningsforholdet fra mindre til større fartøyer var også svakere.

Når det gjelder kapitalinnsatsen kan det være av interesse å studere hvor mye kapital som står bak hver mann ombord i fartøyer av ulike størrelser. Det er imidlertid ikke enkelt å finne et adekvat gjennomsnittstall for mannskapstyrken, når antall mann varierer fra det ene fiske til det andre på én og samme farkost. En er kommet til at det vil være

riktig å ta omsyn til den tid mannskapene har stått ombord. En kan da komme fram til et gjennomsnittstall for mannskapstyrken ved å dividere antallet mannsukeverk med fartøyukeverk (fartøyets driftstid). Denne tallserien er gjengitt i tabell 12, punkt 9. I samme tabell, punkt 10, er gjengitt kapitalinnsatsen utregnet pr. mann. Som en ser, var fisket om lag dobbelt så kapitalintensivt på de største som på de minste fartøyene i undersøkelsen.

Et annet uttrykk for mannskapstyrken kan en få ved å ta gjennomsnittet av det høyeste antall mann som har deltatt på hver av fartøyene i løpet av året. En vil da få en tallserie som ligger på et noe høyere nivå, — fra 8–9 mann på de minste til 19–20 mann på de største fartøyene. Men det innbyrdes forhold gruppene imellom vil ikke bli vesentlig annerledes enn for den tallserien som er gjengitt i tabell 12. Dersom en vil sammenlikne forholdet mellom kapitalinnsatsen fra fartøygruppe til fartøygruppe får en derfor samme resultat enten en bruker den ene eller den andre gjennomsnittstørrelse på mannskapstyrken. En vil også få om lag samme resultat om en setter kapitalen i forhold til det utførte antall mannsukeverk.

Forrentning.

Til slutt skal en se litt på forrentningen av den investerte kapitalen. En lar her kapitalen foruten fartøyet omfattet den *totale* redskapsbestand (se tabell 13), altså ikke bare de redskaper som var eid av fartøyene i undersøkelsen. På den annen side tar en med på inntektssiden driftsoverskottet (eventuelt underskottet) på *hele* redskapsbestanden.

Forrentningsprosenten blir da definert som summen av fartøyets driftsoverskott og redskapens driftsoverskott, — nedenfor kalt *beregnet driftsoverskott til rederiet*, satt i forhold til den samlede investering.

Tabell. 13. KAPITALINNSATS I 1957. FORRENTNINGS-PROSENTEN 1954–57. Gjennomsnitt pr. fartøy.

	Sør-Norge				Nord-Norge			
	Gr. I 50–59,9 fot	Gr. II 60–74,9 fot	Gr. III 75–99,9 fot	Gr. IV Over 100 fot	Gr. I 50–59,9 fot	Gr. II 60–74,9 fot	Gr. III 75–99,9 fot	Gr. IV Over 100 fot
1. Fartøy, anslått salgsverdi1000 kr.	90	165	275	430	95	185	385	580
2. Redskap, anslått salgsverdi . . .1000 kr.	30	33	76	116	26	45	101	142
3. Diverse aktiva, regnskap1000 kr.	5	17	25	40	4	9	26	16
4. Sum kapital i 19571000 kr.	125	215	376	586	125	239	512	738
Forrentningsprosent 1954.	7	8	6	6	7	10	11	..
1955.	9	10	1	4	5	4	4	..
1956.	7	7	10	9	5	6	3	11
1957.	0	7	÷4	÷2	÷2	÷5	÷4	÷1

Beregnet driftsoverskott til rederiet finnes med andre ord ved at en fra driftsinntektene trekker fartøyets driftskostnader, redskapens driftskostnader samt mannskapspart, jfr. punktene 1, 2 og 3 i tabell 11 og punkt 1 a i tabell 6.

De beregnede forrentningsprosentene er gjengitt i tabell 13. For sammenlikningens skyld har en i tabellen tatt med tilsvarende beregninger for de utvalg av fartøyer som var med i undersøkelsen for 1954, 1955 og 1956.

De tall som er gjengitt i tabell 13 må ikke fortolkes innenfor snevre grenser. Utrekningen er ikke basert på regnskapstall alene, men til dels på skjønnsmessige beregninger og anslag. Dessuten må en ha i erindring når en sammenlikner forrentningen i de ulike år at utvalgene bare i en viss utstrekning omfatter de samme farkostene fra år til år. Jo lenger periode en betrakter desto større endringer må en regne med at fartøyutvalgene har gjennomgått.

Tallene er bare ment å vise tilnærmet hvilket nivå forrentningsprosentene lå på i de ulike fartøygrupper i årene 1954—1957.

Som tabell 7 viser steg det samlede verdiutbyttet av det norske fisket i årene 1954—1956 for så å falle noe igjen i 1957. Den samme utvikling har en i driftsinntektene på de fartøyer som er med i undersøkelsen, selv om inntektsstigningene i 1955 og 1956 og inntektsfallet i 1957 her er noe mindre markert. Videre går det fram av regnskapene til de undersøkte fartøyer at driftskostnadene økte i alle årene fra 1954 til 1957. Å fastslå den nøyaktige prosentvise stigning fra år til år, lar seg ikke gjøre på grunnlag av det foreliggende materiale, bl. a. på grunn av at utvalgene ikke er de samme fra år til år. Imidlertid synes utviklingen å ha vært den, generelt sett, at økningen i fangstinntektene fra 1954 til 1955 og 1956 har vært oppveiet av økte omkostninger.

For de nordnorske fartøygruppene vedkommende synes nettovirkningen å ha vært en nedgang i forrentningen fra 1954 til 1955 og en stort sett uforandret forrentning fra 1955 til 1956.

For de sørnorske fartøyene over 75 fot ser det ut til at en fikk en nedgang i forrentningen fra 1954 til 1955 med en oppgang fra 1955 til 1956. De sørnorske fartøyene under 75 fot synes å ha hatt en relativt høy og uforandret forrentning i samme periode.

Når en derimot kommer over til siste året, 1957, får en for de fleste grupper, dobbeltvirkningen av lave inntekter og økte kostnader. Av tabell 14 går

det fram at 6 av de 8 fartøygruppene hadde negativ forrentning i 1957. Dette betyr at de ikke oppnådde full kostnadsdekning, hvilket igjen medførte en kapitalfortæring. En gruppe oppnådde akkurat kostnadsdekning, uten å gi noen forrentning til kapitalen.

Den eneste gruppen som ser ut til å ha greidd å opprettholde en relativt høy forrentning gjennom alle 4 årene med relativt små endringer fra år til år er de sørnorske i gruppen 60—74 fot. Dette er for øvrig et trekk som en finner igjen i lottinntektene. Den gjennomsnittlige fiskerlott var kr. 7.390, kr. 8.390, kr. 8.620 og kr. 8.370 i henholdsvis årene 1954, 1955, 1956 og 1957. Til sammenlikning kan nevnes at tilsvarende tall for nordnorske fartøyer i samme størrelse var henholdsvis kr. 8.060, kr. 7.560, kr. 8.640 og kr. 6.630.

Sammenholder en forrentningen på sørnorske fartøyer med forrentningen på nordnorske, finner en at den stort sett lå høyest på de førstnevnte i årene 1955, 1956 og 1957, mens forholdet var motsatt i 1954. Helt entydig kan en ikke si at tendensen er. Det samme kan sies om forrentningen på store kontra små fartøyer. Med unntak av 1956 var forrentningen stort sett høyest på fartøyene under 75 fot for Sør-Norges vedkommende. På de nordnorske fartøyene var forholdene mer vekslende fra år til år.

I 1956 hadde de største fartøyene både den høyeste forrentning og den høyeste lønnsevnen. Imidlertid behøver det ikke alltid være slik at fartøyer med den høyeste lønnsevnen også har den høyeste forrentning. Både i 1955-undersøkelsen og i 1957-undersøkelsen hadde således de største fartøyene gjennomgående større lønnsevne, men samtidig lavere forrentning enn de minste. Forklaringen på dette er følgende:

Lønnsevnen er foruten av fangstforholdene bestemt av tekniske og økonomiske faktorer som fangsteffektivitet, kostnadsstruktur, produktpriser og priser på driftsmidler o. l. Mannskapets inntekter (avlønning til arbeidet) og kapitalinntekten til rederiet er bestemt av de samme faktorer, men dessuten av de fordelingsregler og tariffen som til enhver tid gjelder i praksis. De sistnevnte vil naturligvis innen visse grenser være bestemt av lønnsevnen, men de vil også være påvirket av en rekke andre forhold som: hvordan produksjonsmidlene er eid, risiko for tap og sjanse for gevinst, arbeidets art, — om det er særlig slitsomt og krever lange fravær fra heimen o. s. v.

Det siste momentet, oppofringen ved arbeidet, er særlig viktig å ta med i betraktningen når en vil

sammenholde arbeidsinntekten og lønnsevnen de ulike fartøygrupper imellom.

Et annet forhold som en må være merksam på når en f. eks. vil sammenholde lønnsevnen med det arbeidsvederlag som mannskapet faktisk har fått, er at mannskapet på de mindre fartøyene kan oppnå en kapitalinntekt (positiv eller negativ) i tillegg til arbeidsinntekten i langt større grad enn mannskapet på de større fartøyene. Dette kommer av at mannskapet på de mindre fartøyene langt oftere eier med i redskap og fartøy enn hva tilfelle er på de større.

Fortsettelse neste nr.

Lover og bestemmelser gitt i medhold av lov.

Forlengelse av fredningstiden for gullflyndre i kommunene Værøy og Røst.

Ved kongelig resolusjon av 13. mai 1960 er det i medhold av § 4 i lov av 17. juni 1955 om saltvannsfiskeriene fastsatt følgende bestemmelser:

I.
Fangst av gullflyndre er forbudt i kommunene Røst og Værøy i tiden fra og med 1. mars til og med 31. august.

II.
Denne resolusjon trer i kraft straks og gjelder til 1. september 1964.

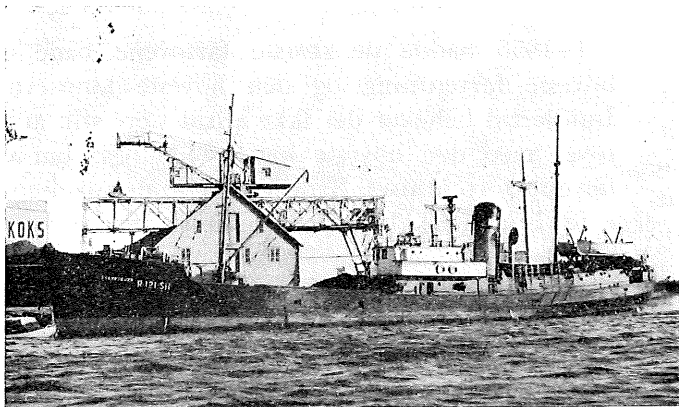
ATLAS EKKOLODD RCA RADAR PEILEAPPARATER

AKSJESELSKAPET
NERA

P.B. 7033

OSLO

Tlf. 461950



M/T Karmøybuen
Harald Falnes, Skudesneshavn

Hovedmotor:

WICHMANN DIESELMOTOR
type 9ACA — 900 HK

WICHMANN
MOTORFABRIKKEN
WICHMANN

RUBBESTADNESET

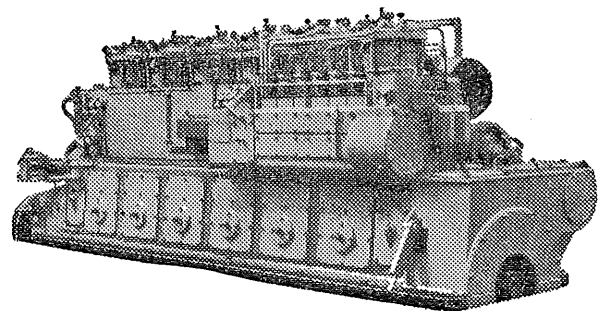


*Bedre driftsresultat —
med mindre forbruk
og enklere vedlikehold.*

WICHMANN DIESELMOTOR

type ACA

200—1200 HK



Norges utførsel av sjøprodukter fra 1. januar til 30. april og i uken som endte 30. april 1960. Tonn.

TOLLSTEDER	Fersk storsild 1101	Fersk vårsild 1102	Fersk sild og brisl. ellers 1103	Fersk sild og brisl. i alt 11	Fersk laks 1201	Fersk kveite 1202	Fersk rødspette 1203	Fersk huse 1204	Fersk torsk 1205	Fersk lyr 1206	Fersk sei 1207	Fersk makrell 1208	Fersk makrellstørje 1209	Fersk pigghå 1210	Fersk håbrann 1211	Fersk skate og rokke 1212	Fersk ål 1213	annen fersk fisk 1214	Fersk fisk i alt 12	Frossen storsild 1301	Frossen vårsild 1302	
	Stat.nr. 0301. 151	Stat.nr. 0301. 152	Stat.nr. 0301. 153-159	Stat.nr. 0301. 151-159	Stat.nr. 0301. 010	Stat.nr. 0301. 051	Stat.nr. 0301. 052	Stat.nr. 0301. 102	Stat.nr. 0301. 103	Stat.nr. 0301. 104	Stat.nr. 0301. 105	Stat.nr. 0301. 181	Stat.nr. 0301. 182	Stat.nr. 0301. 185	Stat.nr. 0301. 186	Stat.nr. 0301. 187	Stat.nr. 0301. 191	Stat.nr.	Stat.nr. 0301.	Stat.nr. 0301. 351	Stat.nr. 0301. 352	
03 Fredrikstad ..	—	—	86	86	—	—	—	—	—	—	—	—	—	—	—	—	—	10	10	—	—	
06 Oslo	22	10	—	32	—	2	2	40	76	—	10	—	—	—	—	2	—	4	136	1	—	
27 Kristiansand .	—	1	8	9	—	—	—	20	2	4	—	—	—	—	—	14	—	46	87	—	—	
31 Egersund	—	—	—	—	—	—	—	—	—	—	—	—	—	—	—	1	—	—	1	—	—	
33 Stavanger	—	—	—	—	—	—	1	2	28	29	4	—	—	—	—	7	—	44	127	337	96	
35 Kopervik	—	—	—	—	—	—	—	—	—	—	—	—	—	—	—	—	—	—	—	127	—	
36 Haugesund ...	—	—	—	—	—	—	—	3	3	2	—	—	—	—	2	—	—	—	2	14	287	—
38 Bergen	943	948	—	1 891	—	29	23	169	1 198	210	553	—	—	860	10	16	1	126	3 194	4 162	3 590	
39 Florø	513	213	—	726	—	—	—	—	—	—	—	—	—	—	—	—	—	—	—	382	285	
61 Måløy	3 419	1 667	—	5 086	—	9	1	8	136	2	6	—	—	1 225	—	23	—	—	1 411	3 642	1 384	
40 Ålesund	8 363	8 310	—	16 673	—	22	3	155	440	5	12	—	—	203	182	10	—	12	1 041	6 191	5 496	
41 Molde	1 601	498	—	2 099	—	—	—	—	1	—	1	—	—	15	—	4	—	17	38	493	288	
42 Kristiansund .	2 366	—	—	2 366	—	23	—	27	54	—	—	—	—	82	—	17	—	6	209	2 122	666	
43 Trondheim ...	—	—	—	—	—	67	20	206	160	4	31	—	—	—	—	—	—	17	506	1 794	540	
51 Bodø	—	—	—	—	—	13	3	—	—	—	1	—	—	—	—	—	—	—	—	16	—	
53 Svolvær	—	—	—	—	—	28	13	—	46	—	—	—	—	—	—	—	—	—	87	—	—	
55 Tromsø	—	—	2	2	—	49	1	85	37	—	—	—	—	—	—	—	—	15	187	—	—	
56 Hammerfest ..	—	—	—	—	—	20	10	7	3	—	—	—	—	—	—	—	—	—	40	—	—	
58 Vardø	—	—	—	—	—	—	—	6	1	—	—	—	—	—	—	—	—	—	8	—	—	
64 Andre	—	—	12	12	—	18	7	6	39	1	28	—	—	—	—	—	—	6	104	219	124	
I alt	17 228	11 646	107	28 981	—	279	84	735	2 225	258	645	—	—	2 395	192	100	—	1	303	7 218	19 756	
I uken	—	—	9	9	—	6	—	11	23	2	—	—	—	6	—	5	—	15	67	468	398	

MERK.: På grunn av avrundning av tallene til nærmeste hele tonn vil summen av utførselen over de enkelte tollsteder ikke alltid stemme med tallene for si alt. Av samme grunn vil summen av utførselen av de spesifiseret vareslag over et tollsted heller ikke alltid stemme med tallene for utførselen i alt av vedkommende varegruppe over tollstedet.

TOLLSTEDER	Frossen sild ellers 1303	Frossen sild i alt 13	Rund-frossen laks 1401	Rund-frossen kveite 1402	Rund-frossen makrell 1403	Rund-frossen makrellstørje 1404	Rund-frossen pigghå 1405	Rund-frossen håbrann 1406	annen rund-frossen fisk 1407	Rund-frossen fisk i alt 14	Fersk el. kjølt filet, huse 15 x 1 0301. 501	Fersk el. kjølt filet ellers 15 x 2 0301. 457-459, 502-599	Frossen filet huse 1601	Frossen filet torsk 1602	Frossen filet sei 1603	Frossen steinbit-filet 1604	Frossen uer-filet 1605	Frossen sild-filet 1606	Frossen filet ellers 1607	Frossen filet i alt 16	Saltet torskefisk i alt 17 x 1 0302. 101-109
	Stat.nr. 0301. 353-359	Stat.nr. 0301. 351-359	Stat.nr. 0301. 210	Stat.nr. 0301. 251	Stat.nr. 0301. 381	Stat.nr. 0301. 382	Stat.nr. 0301. 385	Stat.nr. 0301. 386	Stat.nr.	Stat.nr. 0301.	Stat.nr. 0301. 501	Stat.nr. 0301. 457-459, 502-599	Stat.nr. 0301. 701	Stat.nr. 0301. 702	Stat.nr. 0301. 703	Stat.nr. 0301. 792	Stat.nr. 0301. 793	Stat.nr. 0301. 750	Stat.nr.	Stat.nr. 0301.	Stat.nr. 0302. 101-109
03 Fredrikstad ..	—	—	—	—	—	—	—	—	—	7	—	—	—	—	—	—	—	—	—	—	—
06 Oslo	—	1	—	4	—	—	3	—	—	2	2	—	4	4	—	—	—	1	—	10	1
27 Kristiansand .	1	1	—	—	47	—	—	—	1	48	—	—	—	—	—	—	—	—	43	43	4
31 Egersund	4	4	—	—	15	—	—	3	—	18	—	—	—	—	—	—	—	—	—	—	—
33 Stavanger	60	492	—	—	—	—	3	—	3	6	—	—	—	—	—	—	—	—	—	—	4
35 Kopervik	74	201	—	—	—	—	2	—	2	—	—	—	—	—	—	—	—	—	—	—	—
36 Haugesund ...	9	296	—	—	—	—	1	2	3	—	—	—	—	—	—	—	—	—	—	—	—
38 Bergen	45	7 797	2	13	17	—	144	49	64	290	30	6	1	—	17	—	—	432	7	458	149
39 Florø	—	666	—	—	—	—	—	—	—	—	—	—	—	—	—	—	—	—	—	—	—
61 Måløy	—	5 026	—	1	—	—	461	28	1	490	—	1	—	—	—	—	—	18	5	24	—
40 Ålesund	—	11 687	—	614	—	—	77	84	28	803	—	1	—	92	46	—	—	463	—	601	19
41 Molde	—	781	—	—	—	—	4	—	4	1	1	—	—	—	—	—	—	609	—	609	—
42 Kristiansund .	304	3 092	—	1	—	—	77	4	170	252	—	—	156	661	720	129	64	532	—	2 262	169
43 Trondheim ...	—	2 334	10	52	—	3	—	65	23	152	5	81	316	712	3	28	43	—	132	1 235	54
51 Bodø	—	—	—	—	—	—	—	—	24	24	—	—	—	16	19	—	—	—	—	34	47
53 Svolvær	—	—	—	—	—	—	—	—	—	—	—	—	30	1 120	39	—	—	—	5	1 194	82
55 Tromsø	1	1	5	18	—	—	—	—	62	85	5	44	11	361	5	84	74	—	53	588	95
56 Hammerfest ..	—	—	1	3	—	—	—	—	—	4	—	22	230	1 063	44	88	55	—	6	1 485	115
58 Vardø	—	—	—	—	—	—	—	—	—	11	10	51	284	3	22	—	—	—	6	366	—
64 Andre	2	345	—	1	18	—	—	1	13	33	1	26	—	263	106	45	—	—	67	481	1
I alt	498	32 724	18	706	97	3	769	236	391	2 221	54	195	800	4 576	1 002	395	236	2 055	325	9 389	738
I uken	—	866	—	9	—	—	5	15	6	35	—	2	29	246	14	3	19	392	1	703	52

TOLLSTEDER	Saltet storsild og vårsild 1801	Saltet banksild 1802	Saltet islandsild 1803	Saltet sild ellers 1804	Saltet sild i alt 18	Annen saltet fisk i alt 19×1	Tørrfisk torsk 19×2	Tørrfisk sei 19×3	Tørrfisk ellers 19×4	Klippfisk torsk 19×5	Klippfisk lange 19×6	Klippfisk ellers 19×7	Røykt sild 19×8	Hummer 20×1	Reker 20×2	Selolje rå 20×3	Sild-olje, rå 20×4	Hai-tran 2101	Høyvit. hold. tran, olje 2102	Medisin-tran 2103	Veterinær-tran 2104
	Stat.nr. 0302. 201, 202	Stat.nr. 0302. 205	Stat.nr. 0302. 206	Stat.nr. 0302. 203, 204, 208, 209	Stat.nr. 0302. 201-206, 208-209	Stat.nr. 0302. 301-309	Stat.nr. 0302. 403-406	Stat.nr. 0302. 407-408	Stat.nr. 0302. 401, 402, 409	Stat.nr. 0302. 503	Stat.nr. 0302. 505	Stat.nr. 0302. 501, 502, 504, 509	Stat.nr. 0302. 602	Stat.nr. 0303. 100	Stat.nr. 0303. 301, 309	Stat.nr. 1504. 300	Stat.nr. 1504. 400	Stat.nr. 1504. 501, 502	Stat.nr. 1504. 506	Stat.nr. 1504. 601	Stat.nr. 1504. 602
03 Fredrikstad ..	—	—	—	—	—	—	—	—	—	—	—	—	—	1	10	—	—	—	—	—	—
06 Oslo	—	—	—	—	—	—	—	—	—	—	—	—	—	14	122	12	28	12	—	90	87
27 Kristiansand ..	—	—	15	1	16	71	—	—	—	22	11	12	—	37	282	—	—	—	—	—	—
31 Egersund	—	—	—	—	—	—	—	—	—	—	—	—	—	—	32	—	—	—	—	—	—
33 Stavanger	24	2	36	—	62	31	—	—	—	—	—	—	13	51	102	—	—	—	—	—	—
35 Kopervik	1 865	—	107	20	1 993	—	—	—	—	—	—	—	—	—	18	—	25	—	—	—	—
36 Haugesund ...	2 396	—	1 458	—	3 854	11	—	—	—	—	—	—	—	54	1	—	—	—	—	—	—
38 Bergen	3 560	—	925	25	4 510	52	4 491	1 820	597	202	17	25	275	79	71	16	—	61	38	618	457
39 Florø	2 248	—	—	—	2 248	—	—	—	—	—	—	—	—	—	—	—	—	—	—	—	—
61 Måløy	835	—	—	—	835	—	—	—	—	18	11	28	6	—	—	—	—	—	—	—	—
40 Ålesund	2 776	—	953	—	3 729	—	209	57	47	4 192	817	1 399	988	—	2	—	—	19	5	489	343
41 Molde	1 550	—	6	6	1 561	—	—	—	—	—	—	—	—	—	—	—	—	—	—	—	—
42 Kristiansund ..	477	—	133	—	610	1	181	128	56	2 538	379	455	20	—	19	—	—	8	—	—	462
43 Trondheim	—	—	—	203	203	—	177	113	9	—	—	—	—	—	65	—	—	—	—	—	—
51 Bodø	—	—	—	—	—	—	—	—	—	273	8	116	—	—	11	—	—	—	—	—	—
53 Svolvær	—	—	—	—	—	—	1 045	418	105	—	—	—	—	—	15	—	—	45	—	—	—
55 Tromsø	—	—	—	—	—	—	519	362	70	—	—	—	—	—	107	—	—	—	—	—	99
56 Hammerfest ..	—	—	—	—	—	—	377	75	20	—	—	—	—	—	1	—	—	—	—	—	—
58 Vardø	—	—	—	—	—	—	—	—	—	—	—	—	—	—	5	—	—	—	—	—	—
64 Andre	346	—	—	—	346	—	137	23	27	—	—	—	—	4	215	—	19	—	—	—	—
I alt	16078	2	3 633	254	19 968	167	7 137	2 995	930	7 245	1 244	2 036	1 357	187	1 079	28	72	145	44	1 197	1 449
I uken	5 304	—	33	1	5 338	—	524	198	41	174	36	35	94	4	64	—	—	27	2	46	59

TOLLSTEDER	Blank og br. bl. industri-tran og bl.tr.avf. tr. m.v. 2105	Tran i alt 21	Raff. etc. sjødyr- og fiskeoljer 22×1	Hermetisk brisling 2301	Hermetisk småsild røykt 2302	Kippers 2304	A. sild-hermetikk 2305	Melke 2306	Middags-hermetikk 2307	Annen fiske-hermetikk i alt 2308	Fiske-hermetikk i alt 23	Fisk i halv-konserv. 24×1	Spesial-be-handlet sild 25×1	Sukker-saltet rogn 25×2	Skalldyr hermetikk 25×3	Sildemel 25×4	Fiskelevermel 25×5	Annet fiske-mel 25×6	Tang-mel 25×7	Saltet rogn ikke sp. 25×8	Selskinn 25×9
	Stat.nr. 1504. 901-903	Stat.nr. 1504. 2105	Stat.nr. 1504. 907-909, 1508. 101	Stat.nr. 1604. 111-113	Stat.nr. 1604. 114-119	Stat.nr. 1604. 121	Stat.nr. 1604. 122-129	Stat.nr. 1604. 293	Stat.nr. 1604. 294-296	Stat.nr. 1604. 299	Stat.nr. 1604. 310-499	Stat.nr. 1604. 521-529, 721-729	Stat.nr. 1604. 795	Stat.nr. 1605. 110-191, 199	Stat.nr. 2301. 200	Stat.nr. 2301. 301	Stat.nr. 2301. 302	Stat.nr. 2306. 001	Stat.nr. 0515. 002	Stat.nr. 4301. 601-609	
03 Fredrikstad ..	217	217	112	2	6	—	—	—	20	24	52	57	1	—	26	—	—	—	—	—	—
06 Oslo	1 026	1 216	14	5	—	1	—	—	1	2	9	2	—	—	27	—	—	—	—	—	1
27 Kristiansand ..	—	—	—	—	—	—	—	—	—	—	—	—	1	—	7	—	—	—	—	—	—
31 Egersund	—	—	—	—	—	—	—	—	—	—	—	—	—	—	1	100	—	—	—	—	—
33 Stavanger	—	—	—	924	1 601	870	47	324	53	308	4 126	68	62	—	206	168	—	—	204	—	—
35 Kopervik	—	—	—	—	—	—	—	—	—	—	—	—	168	—	—	425	—	—	—	—	—
36 Haugesund ...	—	—	—	21	86	29	—	42	—	—	178	2	1 023	—	2	287	—	—	—	—	—
38 Bergen	651	1 824	637	167	1 076	371	45	100	19	29	1 808	4	1 467	117	67	242	100	260	291	32	
39 Florø	—	—	—	1	73	29	—	7	—	—	111	—	10	—	4	1 070	—	—	333	—	
61 Måløy	—	—	—	1	60	—	—	18	30	10	120	2	60	—	11	350	—	200	30	—	—
40 Ålesund	105	962	137	1	29	17	—	107	1	12	167	—	1 168	26	26	5 153	50	212	148	3	
41 Molde	—	—	—	—	—	—	—	—	—	—	—	—	782	—	—	3 355	—	—	15	—	—
42 Kristiansund ..	176	646	—	—	88	46	1	48	—	16	200	—	184	—	18	3 159	—	40	1 553	—	—
43 Trondheim	—	—	—	8	467	51	12	1	78	145	763	5	—	—	76	573	—	—	400	—	—
51 Bodø	—	—	—	—	—	—	—	—	—	—	—	—	—	—	1 831	—	—	293	—	—	—
53 Svolvær	32	77	—	—	—	—	—	—	—	75	75	—	—	—	3	—	10	1 312	—	—	—
55 Tromsø	10	110	—	—	—	—	—	—	—	97	98	—	—	—	—	2 456	—	140	—	—	—
56 Hammerfest ..	—	—	—	—	—	—	—	—	—	24	24	—	—	—	—	1 898	—	832	—	—	—
58 Vardø	—	—	—	—	—	—	—	—	—	—	—	—	—	—	—	—	—	545	—	—	—
64 Andre	20	20	128	9	7	9	—	1	11	1	38	—	95	—	33	2 809	—	469	15	—	—
I alt	2 237	5 071	1 027	1 141	3 495	1 423	106	647	212	844	7 768	140	5 022	143	506	23 875	160	4 303	2 989	—	37
I uken	374	508	272	81	239	108	2	30	13	56	529	9	510	55	26	1 738	30	420	130	—	—