

FISKETS GANG

Utgitt av Fiskeridirektøren

POSTADRESSE: FISKETS GANG, FISKERIDIREKTORATET, RÅDSTUPLASS 10, BERGEN

Telefon: 30 300. Telegr. adr.: Fiskenytt. — Utkommer hver torsdag. Abonnement kan tegnes ved alle poststeder, ved innbetaling av abonnementsbeløpet på postgirokonto 69181, eller på bankgirokonto 15152/82 og 31938/84 eller direkte i Fiskeridirektoratets kassakontor. Abonnementsprisen på Fiskets Gang er kr. 25,00 pr. år. Til Danmark, Island og Sverige kr. 25,00 pr. år. Øvrige utland kr. 31,00 pr. år. Pristariff for annonser kan fåes ved henvendelse til Fiskets Gang. Ved ettertrykk fra Fiskets Gang må bladet oppgis som kilde.

Nr. 14

4. APRIL

1963

49. ÅRGANG

AV INNHOLDET I DETTE NR:

Melding fra Fiskeridirektøren	Side 194
Småtrålernes lønnsomhet 1961	« 197

Fiskerioversikt for uken som endte 30. mars 1963

Vær- og driftsforholdene i uken var variable og ikke så gode som uken før. I Finnmark har vårfisket gjort en begynnelse. Ukefangsten ble mindre enn fjorårets tilsvarende. Skreifisket på sin side er på retur. I Lofoten er fisken på vestsig. Det gode seifiske på Haltenbanken, på Buagrunnen og utenfor Sunnmøre ebber ut og var meget mindre enn forrige uke. Forøvrig var fisket sørover så som så og delvis værhindret. En har hatt et innsig til ytre deler av Vestfjorden av sild som måler 6 stk. pr. kg og har rogn og melke. Snurpere har tatt en del fangster. På bankene mellom Vikingbank og Egersundsbanken har trålere tatt en del fangster, men også dette fiske synes å ha hatt sin beste tid. Haugesundsområdet og Egersund hadde en del tilgang på øyepål.

Fisk m.v. utenom sild og øyepål.

Vårtorskefisket og skreifisket: I Finnmark har vårfisket tilbakelagt første driftsuke med torskeutbytte på 1219 tonn mot i fjor etter to ukers drift 2725 tonn. Det er hengt 367, saltet 174, filetert 535 og iset etc. 143 tonn. Det opplyses at fisken veier

2,5 kg pr. stk. En får 1 hl lever pr. 1500 kg fisk og leveren inneholder 45 pst. tran.

Troms: Fylkets ukefangst ble 322 tonn, hvorav 225 tonn ble tatt i Berg og Torsken, hvor deltakelsen og fisket holder seg oppe. Fisken er nå til dels små og neppe lenger skrei. I alt har Troms 5807 tonn mot 6266 tonn i fjor. Der er hengt 1432, saltet 2034, iset 516 og filetert 1825 tonn.

Vesterålen: Andøya hadde 403, Øksnes og Lange-nes 246 og Bø 26 tonn i ukefangster, mens Gimsøy og Borge på Yttersiden ikke hadde partiøkning. Fra Bø sies det at utsiktene er små. Samlet har distriktet Vesterålen—Yttersiden 8979 tonn mot 7404 tonn i fjor. Der er hengt 4014, saltet 2751, iset 639 og filetert 1575 tonn.

Lofoten: Vær- og driftsforhold var mindre og strømmen var sterk. Fisket på Risværområdet var sterkt avtakende og fisken var på sig vestover. I Vest-Lofoten var det bedring i linefangstene. Regi-

Fisk brakt i land i Finnmark i tiden 1. januar—30. mars 1963

Fiskesort	Mengde	Anvendt til					
		Ising og frysing		Salting	Henging	Hermetikk	Oppmaling
		Rund	Filet				
	tonn	tonn	tonn	tonn	tonn	tonn	tonn
Skrei	²⁷ 443	1 032	4 017	1 052	1 342	—	—
Loddetorsk.	³¹ 219	143	535	174	367	—	—
Annen torsk	—	—	—	—	—	—	—
Hyse	2 172	486	1 330	—	354	—	2
Sei	370	10	219	25	116	—	—
Brosme.....	220	—	—	—	220	—	—
Kveite	91	91	—	—	—	—	—
Blåkveite...	44	44	—	—	—	—	—
Flyndre	21	21	—	—	—	—	—
Uer	389	389	—	—	—	—	—
Steinbit	106	106	—	—	—	—	—
Reker	71	71	—	—	—	—	—
I alt	¹ 12 146	2 393	6 101	1 251	2 399	—	2
« pr. 31/3-62	14 400	3 702	6 498	2 499	1 701	—	—
« pr. 1/4-61	25 165	2 670	6 303	5 497	10 695	—	—

¹Lever 4033 hl. ²Tran 1263 hl, rogn 1010 hl, hvorav saltet 283 hl, fersk 727 hl. ³Tran 133 hl, rogn 202 hl, hvorav saltet 124 hl, fersk 212 hl.

streringer viste spredte forekomster i området Risvær og Henningsvær—Stamsund, for øvrig smått. Ukefangsten ble på 3342 tonn mot 4133 tonn uken før og 4424 tonn uken til 31. mars i fjor. I alt er det tatt 21 079 tonn mot 33 924 og 31 670 tonn i fjor og i 1961 samtidig. Det er i år hengt 16 161, saltet 2754, iset 1209, filetert 955 tonn, prod. 10 986 hl damptran, saltet 3072, sukkersaltet 5120, iset og hermetisert 9313 hl rogn. Deltakelsen gikk ned med 80 båter i siste uke og utgjorde 2123 båter med 7122 mann sammenliknet med 2375 båter og 7850 mann i fjor. Garnfisker veier nå 4,1 kg, line- og juksafisk 3,7 kg og notfisk 4,6 kg pr. stk. Leverinnholdet synker og tranprosenten er falt fra 50 til 49.

Helgeland hadde ukefangst på 90 og har nå i alt 448 tonn mot 227 tonn i fjor.

I *Vikna* ble det tatt 115 tonn og er i alt tatt 526 tonn mot 390 tonn i fjor.

Sør-Trøndelag hadde ukeubytte på 33 tonn og har i alt 244 tonn mot 171 tonn i fjor, mens *Møre* hadde ukefangst på 368 tonn og totalfangst på 2230 tonn mot 2474 tonn i fjor. På *Møre* er 18 tonn hengt, 197 tonn saltet og blant annet 484 tonn brukt til hermetikk.

Landets samlede skrei og vårtorskefiske utgjør 47 975 tonn mot 61 661 tonn i fjor og 68 521 tonn i

Fisk brakt i land i Troms i tiden 1. januar—30. mars 1963

Fiskesort	Mengde	Anvendt til				
		Ising og frysing		Salting	Henging	Hermetikk
		Rund	Filet			
	tonn	tonn	tonn	tonn	tonn	tonn
Skrei	15 807	516	1 825	2 034	1 432	—
Annen torsk	3 132	289	1 862	666	315	—
Sei	213	—	95	—	118	—
Brosme	596	—	—	—	596	—
Hyse	668	80	503	—	85	—
Kveite	71	71	—	—	—	—
Blåkveite ..	76	68	8	—	—	—
Flyndre	1	1	—	—	—	—
Uer	223	68	155	—	—	—
Steinbit	32	—	32	—	—	—
Størje	—	—	—	—	—	—
Pigghå	—	—	—	—	—	—
Annen	19	—	—	14	5	—
Reker	444	305	—	—	—	139
I alt	11 282	1 398	4 480	2 714	2 551	139
« pr. 31/3-62	10 537	1 815	3 633	3 270	1 686	133
« pr. 1/4-61

¹Tran 2175 hl. Lever 2505 hl. Rogn 3344 hl, hvorav saltet 174 hl fersk 3170 hl.

1961. Det er i år hengt 24 085 tonn, saltet 8981, iset 5959, filetert 8950 tonn. Damptranpartiet er på 19 943 hl, det er saltet 4686, sukkersaltet 5547 og iset samt hermetisert 19 714 hl rogn mot i fjor henholdsvis: 22 065 — 18 983 — 8469 — 12 144 — 24 788 — 11 055 — 7793 — 21 399.

Vårfisken for øvrig: I Finnmark ble det utenom torsk i siste uke innbrakt 183,7 tonn hyse, 48,4 tonn sei, 19,6 tonn brosmen, 9,8 tonn kveite, 0,1 tonn flyndre, 25,2 tonn steinbit, 95,3 tonn uer og 1,6 tonn blåkveite. Ukens samlede fiskeparti inkl. torsk ble på 1584,2 tonn mot 1325 tonn uken før. Det deltok 576 båter (derav 17 trålere og 559 andre) med 2016 mann. Med trål ble det fisket 577,4 tonn, garn og not 302,8 tonn, line 620,2 tonn, snøre 83,8 tonn. Utenom de nevnte fiskepartier ble det også innbrakt 27,2 tonn reker.

De øvrige fangster i Troms: Utenom skrei ble det i Troms ilandbrakt 417,6 tonn fisk og reker, hvorav 222,9 tonn annen torsk, 20 tonn sei, 41,2 tonn brosmen, 47,9 tonn hyse, 2,8 tonn kveite, 0,3 tonn blåkveite, 21,8 tonn uer, 1,4 tonn steinbit samt 59,2 tonn reker.

Levendefisk: Fra Levendefisklagets distrikt ble Trondheim tilført 25 tonn lev. torsk og Bergen

**Fisk brakt i land i Møre og Romsdal fylke i tiden
1. januar—23. mars 1963.**

Fiskesort	Mengde	Anvendt til					Fiskemel og dyrefor
		Ising og fry- sing	Sal- ting	Hen- ging	Her- me- tikk		
	tonn	tonn	tonn	tonn	tonn	tonn	
Skrei	41 862	1 343	81	9	429	—	
Annen torsk ..	734	579	7	17	131	—	
Sei	12 984	5 186	6 751	811	236	—	
Lyr	94	—	—	—	—	—	
Lange	264	23	234	7	—	—	
Blålange	11	1	10	—	—	—	
Brosme	324	17	123	184	—	—	
Hyse	229	227	—	1	1	—	
Kveite	25	25	—	—	—	—	
Rødspette	14	14	—	—	—	—	
Mareflyndre ..	—	—	—	—	—	—	
Ål	—	—	—	—	—	—	
Uer	59	59	—	—	—	—	
Steinbit	—	—	—	—	—	—	
Skate og rokke	28	28	—	—	—	—	
Håbrann	—	—	—	—	—	—	
Pigghå	762	762	—	—	—	—	
Makrellstørje .	—	—	—	—	—	—	
Annen fisk	118	118	—	—	—	—	
Hummer	—	—	—	—	—	—	
Reker	2	2	—	—	—	—	
Krabbe	30	—	—	—	30	—	
I alt	217 514	8 478	7 206	1 029	827	—	
Herav:							
Nordmøre	3 026	1 699	277	1 029	21	—	
Sunnmøre og Romsdal	14 514	6 779	6 929	—	806	—	
I alt 24/3 1962	12 257	5 496	4 351	1 287	1 122	1	
« « 25/3 1961	9 622	5 683	2 533	329	1 077	—	

¹ Etter oppgaver fra Norges Råfisklag, Sunnmøre og Romsdal Fiskesalslag. Omfatter også fisk fra fjerne farvann. Saltfisk er omregnet til sløyd hodekappet vekt ved å øke saltfiskvekten med 72%. ²Lever 340 hl. ³Herav 9 tonn saltfisk): 15 tonn råfisk. ⁴Damptran 643 hl, rogn 1216 hl fersk, 429 hl saltet, 787 hl fersk.

10 tonn. Bergen mottok dessuten fra Sogn og Fjordane 7 tonn lev. torsk og fra Hordaland 4 tonn lev. torsk og 13 tonn lev. småsei.

Seifisket: Det later nå til at seiens beiteperiode på sildens gytefelt er tilendebrakt; i hvert fall gikk utbyttet av fisket sterkt tilbake. Det meldes at 25,9 tonn garnsei ble innbrakt fra Haltenbanken til Frøya, hvor 4 tonn ble solgt fersk og 22 tonn hengt. Kristiansund melder at 1 tråler kom fra Halten med 18 tonn, hovedsakelig sei. De andre trålerne, som har deltatt i dette fiske, er gått til Finnmark. For øvrig kom en del seigarnbåter og småtrålere inn til Nordmørsvær med små og midlere seifangster. Også Sunnmøre og Romsdal melder om

**Fisk brakt i land i Sogn og Fjordane i tiden 1. januar—
23. mars 1963.¹**

Fiskesorter	I alt	Av dette til				
		ising og frysing	salting	heng- ing	herme- tikk	opp- maling
	tonn	tonn	tonn	tonn	tonn	tonn
Torsk	270	270	—	—	—	—
Sei	1 736	520	1 065	151	—	—
Lange	82	—	82	—	—	—
Brosme	303	—	303	—	—	—
Hyse	24	24	—	—	—	—
Kveite	11	11	—	—	—	—
Rødspette .	10	10	—	—	—	—
Skate	32	32	—	—	—	—
Pigghå	6 075	6 075	—	—	—	—
Makrell- størje	—	—	—	—	—	—
Hummer ..	—	—	—	—	—	—
Reker	—	—	—	—	—	—
Krabbe	—	—	—	—	—	—
Annen fisk	1	1	—	—	—	—
I alt	8 544	6 943	1 450	151	—	—
« pr 24/3-62	7 559	6 603	373	583	—	—
« « 25/3-61	5 565	5 148	417	—	—	—

¹ Etter oppgave fra Sogn og Fjordane Fiskesalslag.

stor nedgang i seifisket. Ukefangsten oppgis derfra til 221,5 tonn mot 1518 tonn uken før.

Møre og Romsdal: I uken som endte 23. mars ble det på Nordmøre ilandbrakt 662,2 tonn ferskfisk, som innbefatter 96,7 tonn torsk, 410,8 tonn sei, 2,9 tonn lyr, 4,2 tonn lange, 12,2 tonn brosmme, 8,5 tonn hyse, 1,3 tonn kveite, 10,3 tonn uer, 1,9 tonn skate, 110,3 tonn hå samt 3 tonn annen fisk. I siste uke var fisket på Nordmøre smått. Sunnmøre og Romsdal melder om fangst i uken utenom skrei på 288 tonn, som innbefatter omtalte 221,5 tonn sei, dessuten 13 tonn lyr, 12 tonn lange, 7 tonn brosmme, 13,5 tonn hyse, 0,6 tonn kveite, 20 tonn hå og 1 tonn diverse fisk.

Sogn og Fjordane: Ukefangsten inkluderer også resultatet av et par turer til Shetland, hvor det fantes å være fisk til stede, men hvor meget urolige værforhold hemmet driften. Ukefangsten ble på 495,4 tonn og besto av 28,4 tonn torsk, 33,3 tonn sei, 10,1 tonn lange, 28,5 tonn brosmme, 8,7 tonn hyse, 1,1 tonn kveite, 1,6 tonn skate og 383,7 tonn pigghå.

Hordaland: Ukefangsten innbefattet omtalte 17 tonn levendefisk ble på 71 tonn og besto av følgende mengder sløyd, kappet fisk: 31,5 tonn sei og

lyr, 3 tonn torsk, 6 tonn lange og brosme, 4 tonn hyse, 5 tonn hå.

Rogaland: Dårlig vær hemmet fisket som ga til sammen 70 tonn fisk, hvorav 10 tonn levende og 60 tonn død konsumfisk.

Skagerakkysten: Det ble i uken ilandbrakt 50 tonn fisk.

Oslofjorden: Fjordfisk hadde i uken 11 tonn fisk. Drivis generer fisket en del.

Skalldyr: Av reker hadde Fjordfisk 11,2 tonn kokte og 18,4 tonn rå, Skagerakfisk 12 og 25 tonn. Rogaland Fiskesalslag 14 tonn produksjonsreker. Hordaland melder om 2,5 tonn reker, Troms om 59,2 og Finnmark om 27,2 tonn.

Sild og øyepål.]

Sildefiske i Nord-Norge: Torsdag ble det tatt sildefangster i Vestfjordmunningen, som viste seg å bestå av sild av størrelse 6 stk. pr. kg, som inneholdt rogn og melke. I ukens løp kom atskillige snurpere til dette felt og i alt ble de tatt 12 100 hl som til dels ble solgt til bedre anvendelser. Utenom dette hadde Helgelandsområdet fangster på tils. 2370 hl feitsildblanding som alt gikk til mel.

Distriktet Buholmsråsa—Stad melder om 35 hl forfangstsild, hvorav 15 hl til hermetikk og 20 hl til fabrikk.

Haugesundsområdet hadde fangst av 250 hl forfangstsild.

Fjordsild: Herav hadde Fjordfisk 9 tonn og Skagerakfisk 4 tonn.

Trålfisket utfor sørvestkysten: Det var urolige værforhold, men det ble til tross for dette anledning til en tur for de fleste vanlige deltakere. Fisket foregikk på forskjellige felt mellom Vikingbanken og Egersundsbankene. Til Bergen kom 1 partrållag og en driver med 700 og 70 halvkasser. Den 28. og 30. mars kom det 1 driver og 3 partrållag til Haugesund med 90 tonn sild og til Skudeneshavn 4 partrållag mel tils. 2200 halvkasser. Haugesund melder ytterligere om 320 hl sild og 3761 hl øyepål til mel og olje. Til Egersund kom to trålere med tils. 1,3 tonn sild, som solgtes til bedre anvendelse. Dessuten ble det innbrakt 1493 hl øyepål til mel og olje samt 51,5 kasser øyepål til fôr.

Summary.

The operational conditions were less advantageous than in the week ending March 23rd.

The spawning cod fishery has passed the culminating point and is decreasing. During the week ending March 30th the landings amounted to 6164 tons — 1003 tons less than last week. In Lofoten the cod schools have begun their voyage towards the sea again. The total cod landings amount to 47 975 tons compared with 61 661 tons last year and 68 521 tons in 1961 at the same time. This year 24 085 tons have been sold for drying, 8981 tons for salting, 5959 tons for icing and other fresh purposes and 8950 tons for fileting. Last year's corresponding figures were these: 22 065 — 18 983 — 8469 — 12 144.

The above mentioned figures for spawning cod include also the first week's landings of 1219 tons from the Finnmark young cod fishery. The prospects of this fishery are said to be less encouraging.

In addition to cod landings, Finnmark and Troms had landings this week also of 365 and 417 tons of other demersal fish.

From the Haltenbank and the various other grounds southwards to the Aktivenesset off Sunnmøre only about 265 tons of saithe were landed this week. The saithe fishery is on a decrease, and it seems that the feeding period on the herring spawning grounds is ended. The season has been very good for the participating fishermen.

The week's landings in Sogn og Fjordane also include the season's first catches from Shetland waters. The report says that the occurrences of dogfish and other fish were good there but that the operations were much hampered by bad weather. The Sogn og Fjordane landings amounted to 495 tons. Among them were 384 tons of dogfish.

Interesting purse seine net catches of herring were taken on the Vestfjord off Røst and Skomvær this week. The size of this herring was 6 pieces per kilogramme and they were of full herring quality. About 12 000 hectolitres were landed.

Trawling for North Sea herring took place on the Vikingbank and other grounds southwards to the Egersundsbank. This fishery seems, however, to be declining now. About 210 tons were landed and sold for better uses.

O.r.sakfører T. M. HUSTAD (M. N. S.)

LILLE GRENSEN 7, OSLO

Tlf.: 33 48 69 og 33 71 20

Fiskerispørsmål

Rapport nr. 10 om skrei- og loddetorskfisket pr. 30/3 1963.

Distrikt	Ukefangst tonn	Kg fisk pr.		Tranprosent	Antall fiskefark.	Antall mann	Totalfangst tonn	Anvendelse			Damptran hl	Lever til annen tran hl	Rogn	
		100 stk. fisk sløyd	Hl lever					Henging tonn	Salting tonn	Fersk, frysing tonn			Salting hl	Fersk m.m. hl
Finmark vinterfiske	—	—	—	—	—	—	7 443	1 342	1 052	5 049	1 263	—	283	727
vårfiske	1 219	250	1 500	45	576	2 016	1 219	367	174	678	133	—	124	78
Troms	322	250/400	900/1300	40/50	217	853	5 807	1 432	2 034	2 341	2 175	² 2 505	174	3 170
Lofotens opps.d.	3342	300/460	900/1300	49	⁵ 2 123	7 122	21 079	16 161	2 754	2 164	10 986	² 961	8192	9 313
Lofoten for øvrig	675	350/500	900/1200	50	190	1 200	8 979	4 014	2 751	2 214	4 278	² 194	597	4 940
Vesterålen	90	—	—	—	—	—	448	306	3	139	49	² 192	66	210
Helgeland, Salten	115	—	—	—	117	322	526	401	8	117	134	80	215	145
Nord-Trøndelag	33	—	—	—	232	446	244	44	8	192	139	11	7	288
Sør-Trøndelag	368	340/400	900/1000	50	451	2 890	2 230	18	197	2 015	786	—	575	843
Møre og Romsdal	6 164	—	—	—	3 906	14 849	47 975	24 085	8 981	¹ 14 909	19 943	3 943	³ 10 233	⁴ 19 714

Sammenlikning med tidligere år.

År	Tonn sløyd torsk										Anvendelse torsk		
	Finmark		Troms	Lofotens opps. d.	Lofoten for øvrig og Vesterålen	Helgeland Salten	Nord-Trøndel.	Sør-Trøndel.	Møre og Romsdal	Tils.	Henging tonn	Salting tonn	Fersk og frysing tonn
	Vinterf.	Vårf.											
1963 til ³⁰ / ₃	7 443	1 219	5 807	21 079	8 979	448	526	244	2 230	47 975	24 085	8 981	14 909
1962 - ³¹ / ₃	8 080	2 725	6 266	33 924	7 404	227	390	171	2 474	61 661	22 065	18 983	20 613
1961 - ¹ / ₃	14 080	6 787	5 143	31 670	8 187	294	336	183	1 841	68 521	29 716	22 542	16 263
1960 - ² / ₃	12 079	5 269	4 892	33 100	9 161	819	677	611	4 076	70 684	28 737	27 999	13 948
1959 - ²⁸ / ₃	13 474	4 619	5 930	28 871	5 520	1 303	1 106	459	5 035	61 698	36 112	10 863	14 723
1958 - ²⁹ / ₃	9 793	—	5 947	29 287	8 828	911	1 705	259	4 283	65 632	30 477	23 278	11 877
1957 - ³⁰ / ₃	8 858	1 305	6 679	18 277	8 325	1 977	2 645	354	3 588	52 008	17 379	26 178	8 451
1956 - ³¹ / ₃	15 695	2 257	8 234	54 952	10 382	138	866	329	4 132	96 985	28 693	53 008	15 284
1955 - ² / ₄	12 976	2 704	9 635	39 141	6 098	43	—	139	2 403	73 139	28 223	31 541	13 375
1954 - ²⁷ / ₃	5 971	657	4 649	34 180	4 156	63	—	240	1 474	51 590	15 886	24 771	10 933
							1000 stk.						
1963	2 289	488	1 431	5 150	2 111	113	145	67	609	12 403	6 018	2 258	4 127
1962	2 308	908	1 598	8 245	1 741	57	113	44	650	15 664	5 492	4 705	5 467

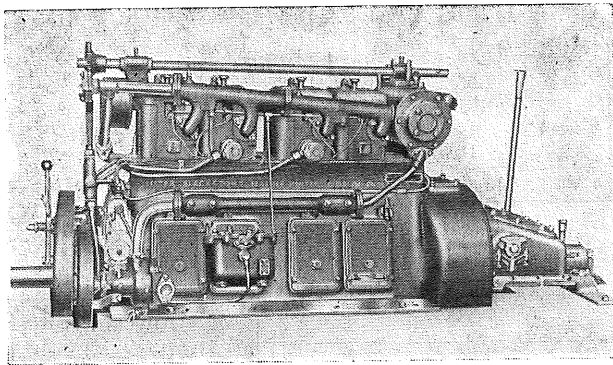
År	Anvendelse biprodukter					Lofoten										
	Damptran hl	Lever til annen tran hl	Rogn salting hl	Rogn ising hl	Henging tonn	Salting tonn	Fersk frysing tonn	Damptran hl	Rogn salting hl	Fersk rogn hl	100 stk. sløyd fisk veier	Kg fisk pr. hl lever	Deltakelse			Tranprosent
													Kjøpefart.	Fiskefark.	Fiskere	
1963 til ³⁰ / ₃	19 943	3 943	10 233	19 714	16 161	2 754	2 164	10 986	8 192	9 313	300/460	900/1300	—	2 123	7 122	49
1962 - ³¹ / ₃	24 788	3 838	18 848	21 399	17 351	11 227	5 346	15 631	15 680	12 010	350/470	875/1140	—	2 375	7 850	48
1961 - ¹ / ₃	30 584	2 231	17 995	19 669	16 718	9 248	5 704	15 726	13 184	12 058	400/450	940/1020	—	2 380	8 009	50
1960 - ² / ₃	33 294	435	17 183	22 973	18 897	10 499	3 704	16 917	12 721	12 233	390/410	950/1050	1	1 724	5 807	50
1959 - ²⁸ / ₃	26 880	1 009	16 553	18 884	21 824	3 040	4 007	13 988	12 292	9 878	370/400	950/1050	—	2 472	8 979	50
1958 - ²⁹ / ₃	29 064	610	22 145	13 563	18 503	8 841	1 943	13 682	14 545	5 478	370/400	1000/1100	88	2 504	10 903	49
1957 - ³⁰ / ₃	21 189	3 121	21 842	10 528	8 858	8 410	1 009	8 388	11 909	3 323	370/420	1050/1150	5	1 999	8 409	49
1956 - ³¹ / ₃	46 404	36	30 772	13 341	23 887	26 612	4 453	28 061	23 483	5 588	350/400	980/1140	15	3 422	15 542	44
1955 - ² / ₃	31 940	6	26 032	18 901	21 182	13 757	4 202	17 125	20 025	10 057	360/390	950/1060	12	2 808	12 850	50
1954 - ²⁷ / ₃	30 080	13	21 400	10 954	13 393	16 646	4 141	21 630	18 674	6 407	370/430	800/970	43	4 081	19 900	53
							1000 stk.									
1963					3 958	666	526									
1962					4 268	2 691	1 286									

¹Herav 8950 tonn til filet, hvorav i Finmark vårfiske 535 tonn, vinterfiske 4017 tonn, Troms 1825 tonn, Lofoten 955 tonn, Vesterålen—Yttersiden 1575 tonn, Nord-Trøndelag 41 tonn, Møre 2 tonn. ²Partiene oppgis å være solgt fersk. ³Herav sukkersaltet 5547 hl, hvorav i Lofoten 5120 hl og i Vesterålen—Yttersiden 427 hl. ⁴Herav 8951 hl til hermetikk, hvorav i Lofoten 6392 hl, Vesterålen—Yttersiden 2134 hl, Vikna 89 hl, Sør-Trøndelag 202 hl og Møre 134 hl. ⁵Herav 925 garnbåter, 551 linebåter, 605 juksabåter, 40 båter med snurrevad og 2 med not, hvorav Østlofoten henholdsvis 613—162—402—31—2, Vestlofoten 286—281—186—9 og Værøy og Røst 26—108—17. Det er fremmøtt 233 landkjøpere og er i drift 33 trandamperier.



Lister Blackstone

**Ferskvannskjølte
Dieselmotorer**



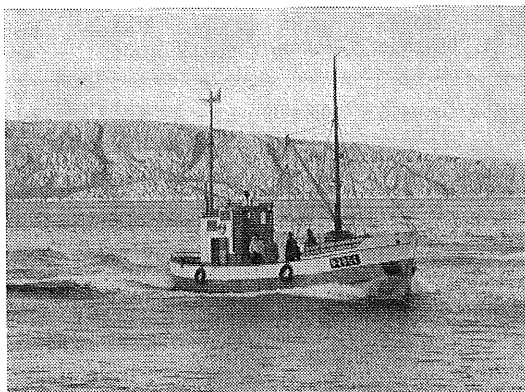
62 HK
Type JK4MCR

Type	Ant- syl.	HK kont.	Omdr. min.	Vekt kg	Passer for båter opp til
HW2M	2	24	2000	480	30'
HW3M	3	36	2000	594	35'
FR40M	4	40	2000	970	38'
JS3M	3	43 1/2	1500	1164	40'
FR60M	6	60	2000	1070	45'
JK4M	4	62	1500	1438	45'
JK6M	6	87	1500	1764	50'

Motorene leveres med innebygget frikopling, med eller uten reduksjonsgear, kraftuttaksaksel, lyddemper, norsk vripropellutstyr etc.

Motorene leveres også som hjelpemotorer.

Andre typer: Luftkjølte 4 1/4—72 HK.



M/K «Nordlys» av Lovund.
8 3/4 knop — JK6MCR motor.

Be om tilbud. — I over 50 år har vi spesialisert oss på levering av motorer til skipsbruk. Agenter i de fleste større kystbyer. — Rikholdig delelager. — uovertruffen service.

Sverre Tilsen jr.

POSTBOKS 656 — OSLO — TELEFON 42 09 80

Melding fra Fiskeridirektøren.

Lov av 24. mars 1961 om Norges fiskerigrense.

Ved lov av 22. mars 1963 er det bestemt at § 4, annet ledd i loven om Norges fiskerigrense skal lyde:

Bestemmelser gitt i medhold av første ledd kan gis gyldighet inntil 1. april 1965.

Overensstemmende hermed er de midlertidige bestemmelsene i resolusjonene av 24. mars 1961, 18. august 1961 og 9. februar 1962 om helligdagsfredningen utenfor 4 n. mil utenfor grunnlinjene og om adgangen til trålfiske mellom 4 og 6 og 6 og 12 mil fortsatt gjeldende.



**Ut-
landet**

Prøvedrift av hollandske trålere i nordlige farvann.

Under behandlingen i Annetkammeret 28. f. m. av landbruks- og fiskeriministeriets budsjett uttalte landbruksminister dr. Marijn, i svar på kritikk fra opposisjonen at han venter seg gode resultater av prøvedriften. Denne skal, som før opplyst, fortsette i 3 år med et årlig statsluskudd på 1 mill. gylden. De hittil kjente fangstresultater er oppmuntrende, sa ministeren. Således er de to første trålere allerede returnert fra områdene omkring Island med en totalfangst (i nedfrost stand) til en verdi av 58 000 gylden. I denne forbindelse pekte Marijn på at Nederland i dag importerer store mengder frossenfisk fra Norge og Vest-Tyskland.

I neste uke drar ytterligere 5 trålere nordover til farvannene omkring Island med besetninger som ikke er tilsluttet fiskernes fagforeninger som fortsatt blokkerer forhyringen til fartøyer bestemt for denne prøvedrift.

Russisk fiske i Mexico-Gulven.

Siden begynnelsen av oktober 1962 har sovjetiske trålere benyttet havnen i Veracruz, Mexico til støttepunkt for å forsyne seg med forskjellige varer og for å gi mannskapene en kortere landlov. Syv slike fartøyer har etter hvert besøkt Veracruz. Det dreier seg om stålfartøyer innrettet for sidetråling. De sovjetiske sjøfolk har under oppholdet angivelig avslått å gi opplysninger om sin fiskerivirksomhet. Det blir imidlertid berettet at fartøyene ombord har kjøleanlegg for oppbevaring av fangsten i fersk stand og at forarbeidingen finner sted på et fabrikkskip. Tilstedeværelsen av et sådant i området er ikke blitt fastslått. Besetningen på trålerne består av 20 til 30 mann innbefattet fiskere og teknisk personell. Deres størrelse er 574 brt. og 174 nrt. Meksikanske aviser meddeler at det henhører under denne flåtes oppgaver å opplære kubanske fiskere. Foreløpig befant det seg øyensynlig ingen kubanere ombord i dem. (Market News Service 6. februar 1963).

Sørafrikas fiskeri i 1962.

De endelige oppgaver over fisket i Walvis Bay opplyser at det ble innbrakt 436 068 shorttons pilchard til de derværende 6 fabrikker. Med de 452 735 tonn som ble levert i Kapområdet ble det rekordutbytte for 1962 på i alt 888 743 tonn pichard. Sammen med 69 439 tonn maasbanker og 23 395 tonn makrell fra Kapbåtene når totalmengden for Sør- og Sørvest-Afrika opp i 981 637 tonn.

Ved utgangen av oktober måned 1962 utgjorde produksjonen på Kap-vestkysten for 14 fabrikker 953 770 kasser fiskekonserves, 124 755 shorttons fiskemel og 34 529 longtonn fiskeolje. Seks fabrikker ved Walvis Bay produserte 3 882 723 ks. fiskekonserves, 97 479 shorttons fiskemel og 23 428 longtons fiskeolje.

De første beretninger vedr. pilchardsesongen 1963 melder om rikelige forekomster på False Bay. Pilchardflåten på 140 fartyger hadde større januarfangst enn i fjor.

Priser på vår- og sommersild ved Sør- og Vest-Island i 1963.

«Lögbirtingablad» for 6. mars inneholder prisutvalgets bestemmelser for vår- og sommersildfisket ved Sør- og Vest-Island i 1963.

De nye priser innebærer ikke vesentlige forandringer fra forrige sesong. Sild til frysing er nå delt opp i tre klasser mot tidligere to og antas å ha sammenheng med de kontrakter som er gjort for denne vare under en rekke nye varebytteavtaler. Prisen for iset sild til eksport er satt litt lavere enn før. Dette skyldes muligens den høyere tollsats i Vest-Tyskland i forbindelse med EEC. For industrisilden har man delt sesongen opp i to prisperioder basert på fettinnholdet. Dette henger sammen med den prisstigning som har funnet sted på sildolje. Prisen skal nå være kommet opp i £ 51-0-0 pr. tonn mot £ 32-0-0 på det laveste i 1962.

Fiskerienes prisutvalg har fastsatt følgende minstepriser for fersk sild fanget ved Sør- og Vestlandet, dvs. fra Hornafjörður vestover til Rit, i tidsrommet 1. mars til og med 31. august 1963:

Sild til helfrysing:

- a. Storsild (3-6 stk. i kg) med 10 pst. bukfett, pr. kg... kr. 1,75
- b. Storsild (5-10 stk. i kg) med under 10 pst. bukfett
pr. kg » 1,55
- c. Småsild (5-10 stk. i kg) pr. kg » 1,05

Sild til filetering:

- Til sursildfremstilling, frysing, salting eller andre tilvirkningsmetoder pr. kg » 1,20
- Sild iset til eksport i skip pr. kg » 1,40
- Sild til salting pr. kg » 1,60

Sild til tilvirkning i fabrikk.

- Tidsrommet 1. mars-15. juni 1963, pr. kg » 0,70
- Tidsrommet 16. juni-31. august pr. kg » 0,75
- Hvis fettinnholdet i sild som i tidsrommet 16. juni-31. august går til fabrikkfremstilling overstiger 12

pst. (bukfett), skal prisen tas opp til revisjon for forhøyelse for nevnte tidsrom.

Sild til dyrefór pr. kg kr. 0,95

Argentinsk importrestriksjon. Forhøyelse av recargoen.

Ved dekret av 28. februar d. å., offentliggjort 9. ds., er det fastsatt en generell forhøyelse av de gjeldende recargo-satser. Recargoen forhøyes som følger:

40 %	til	46 %
80 %	»	92 %
100 %	»	115 %
150 %	»	172 %
200 %	»	230 %

Det heter i dekretet at de nye tillegg skal gjelde for varer som importeres innen 1. juli 1964 med unntakelse for slike som allerede er underveis til Argentina eller for hvilke det er åpnet kreditt gjennom lokale institusjoner.

I dekretets innledning heter det at det er nødvendig å redusere statsunderskuddet og at innføringen av en midlertidig moderat avgift ventes å bidra vesentlig til dette.

Sveits' import av fersk og frossen fisk.

Nedenunder gis en oppgave over Sveits' innførsel av fersk og frossen saltvannsfisk i januar 1963:

	Januar	
	Tonn	Sv.frs.
Norge	119,6	258 013
Danmark	403,3	1 176 827
Vest-Tyskland	37,0	97 991
Frankrike	6,2	28 495
Italia	0,3	1 083
Nederland	64,0	267 085
Belgia/Luxembourg	3,6	18 250
Portugal	0,4	2 662
Sverige	15,7	35 262
Irland	1,4	2 347
Argentina	1,0	1 088
Total 1963	652,5	1 889 103
Total 1962	511,8	1 453 917

Dessuten kom det fra Norge i januar 1963 162 kg annen fisk og andre skalldyr til en verdi av sv.frs. 1.346.-.

Det peruanske anchovetafiske i 1962.

Den peruanske fiskeindustri kunne også i 1962 øke produksjonen kanskje betraktelig. Av de ilandbrakte ca. 6,5 mill. tonn anchoveta ble det produsert ca. 1 120 000 tonn fiskemel og ca.

Grunnl. 1862 **H. KÖSER** **Inneh.: HEINZ KÖSER**

FISKIMPORT — FISKEKSPORT

HAMBURG—ALTONA - FISCHEREIHAFEN - TELEFON 38 1477 - TELEGR.ADR. LAXKÖSER - TELEX 0 213 567

150 000 tonn fiskeolje. Stigningen i forhold til 1961 er på ca. 23 prosent. Produksjonen fordeler seg på 130 forskjellige bedrifter.

Om lag 6000 fiskefartøyer har tatt del i ilandbringelsen av det store kvantum. Mange av dem er nå overårige, og det går sent med fornyelsen da leveringstiden for fiskekuttere ikke har fulgt den stigende etterspørsels kurve. Det antas at produksjonen av fiskemel i 1963 blir 1,5 mill. tonn.

Det britiske fiske i januar 1963.

Ifølge offisielle oppgaver brakte britiske fiskere i land 34 995 tonn fisk utenom skalldyr i England og Wales i januar 1963. Av dette var 11 367 tonn tatt i Barentshavet, 1301 tonn ved Bjørnøya og Spitsbergen, 1222 tonn ved Norskekysten og 8272 tonn ved Island.

I januar måned 1962 var det tatt 13 482 tonn i Barentshavet, 1927 tonn ved Bjørnøya og Spitsbergen, 4698 tonn ved Norskekysten og 5380 tonn ved Island.

Av torsk ble det i januar i år tatt 14 494 tonn på disse felt, sammenliknet med 15 960 tonn i januar 1962.

Ytterligere fem greske fryseritrålere.

Tidsskriftet «Alieia» (mars-utgaven) opplyser at ytterligere fem eldre fiskefartøyer som er blitt innkjøpt fra Tyskland og Frankrike nå er under ombygging ved forskjellige verft i Pireus. De utstyres for trålfiske i farvann utfor Nordvest-Afrika og skal fryse fangsten.

Fartøyene vil bli klar for drift i løpet av 1963 og deres greske navn er disse: Zephyros V, Oceanis, Koutouriaris II, Robinson, Ermis Protoporos.

Fire av disse fartøyer får installert dieselmotorer av Werkspoor og Deutz fabrikata. Et av dem skal beholde den originale dampmaskin. Når disse fem trålere er klar til drift vil den greske fryseritrålerflåte bestå av 22 enheter, samtlige for Atlantisk fiske.

Farlig fiskeplass.

Grensefarvannene mellom Tyrkia og Grekenland er etter alt å dømme en ikke ufarlig fiskeplass. Ifølge en notis i tidsskriftet «Alieia» (mars) er det imidlertid ikke storm og tung sjø som er hovedfaren. Det skrives: Tyrkiske patruljebåter har angrepet den

greske småtråler «Maritsa» med kanonild og senket den innenfor greske farvann. Tyrkerne benektet at dette fant sted i greske farvann, men den greske regjering har ved hjelp av spesial-dykkere fra Dodekanese latt tråleren heve i nærvær av representanter for de tyrkiske myndigheter som samtlige kunne fovisse seg om det som faktisk hadde skjedd.

Ombord i den senkete tråler fant de to døde besetningsmedlemmer, som begge ble funnet å være drept av skuddsår.

Den tyrkiske regjering har som følge av dette faktum funnet seg tvunget til å løslate mange fiskere, som befant seg i tyrkisk fangenskap og tillot dem dernest å reise hjem.

Til tross for det faktum at representanter for tyrkiske myndigheter var til stede under hevingen av den senkete tråler, avsto de å kontrassegnere den rapport som ble satt opp vedr. dette uøhrte tilfelle.

Koperativt selskap for omsetning av gresk frossenfisk.

«Alieia» (mars) opplyser at det pågår forhandlinger mellom rederiene som deltar i det atlantiske trålfiske, om oppretting av et nytt selskap som skal forestå omsetningen av frossen fisk i hele Grekenland. Selskapet vil bli finansiert av den greske nasjonalbank, som er sterkt interessert i bedre omsetningsforhold for frossenfisk. Selskapsdannelsen vil for øvrig bli til fordel for konsument og selvsagt også for produsentene.

Associated Fisheries, Ltd. har betydelig profitøkning.

«Fish Trades Gazette» (23. mars) opplyser at den fortjeneste Associated Fisheries Ltd. oppnådde i regnskapsåret som ble avsluttet 30. september, viste betydelig økning i forhold til foregående år. Det avsluttede regnskapsår er det første fulle sådanne hvori gruppens ervervelser Hellyer Bros. Ltd. og Kingston Steam Trawling Co. Ltd. er med. Gruppens fortjeneste utgjorde £ 1 159 305 til sammenlikning med £ 1 010 971 foregående år. Gruppens nettofortjeneste etter utredning av skatt og reguleringer som har med tidligere år å gjøre ble £ 777 507 sammenliknet med £ 600 332.

Med en sluttdividende på 16 prosent blir den samlede dividende på aksjene 26 prosent, som året før.

WM. A. MOHN A/S - BERGEN		
Telegr.adr. «Wamohn»	Etablert 1839	Sentralbord 15 017
Produksjon og eksport — Tørrfisk og rogn		

Jglo - Haugesund
Til tjeneste

N. ANTHONISEN & CO.	
ETABL. 1868 BERGEN TLF. 13 307	Kjøper av tørrfisk, saltfisk, saltrogn. Bortleier kjølelager for lettsaltet slid. Store fryserom. Dypfrysing.

Eksport av alle sorter SILD - FISK Kjølelagere	EINAR HAUSVIK	Telefoner: 11 192, 11 991 Telex 2124 Telegr. Hausviko BERGEN
--	--------------------------	--

RCA NORSKBYGGET RADAR	AKSJESELSKAPET
DRIFTSSIKKER — RIMELIG — KRAFTIG	NERA
LEVERT TIL FISKARFAGSKULENE	Pilestredet 75 c - Oslo

Melding fra Fiskeridirekøren,
Kontoret for driftsøkonomiske undersøkelser

Småtrålernes lønnsomhet 1961

Med småtrålere menes fartøyer mindre enn 300 br. tonn som nyttes til tråling. Materialet som denne undersøkelsen bygger på, inneholder imidlertid ikke fartøyer mellom 200 og 300 br. tonn. Det regnes i denne undersøkelsen ikke med trålfiske etter sild, brisling, tobis, øyepål eller liknende arter.

Ved utgangen av 1961 var det i alt 390 fartøyer under 300 br. tonn som hadde tillatelse til å drive trålfiske. Det er hele 134 færre enn året før. Antallet fartøyer som nyttet sin trålkonsesjon, gikk imidlertid litt opp — fra om lag 145–150 i 1960 til mellom 150 og 155 fartøyer i 1961.

Tabell 1 gir en oversikt over småtrålernes totale fangster i årene 1953–1961. Som det framgår, fisket småtrålerne i 1961 32 200 tonn fisk som er det største årlige kvantum ilandbrakt av småtrålerne. Dette var henholdsvis 13 og 15 prosent mer enn de to tidligere toppårene 1956 og 1959 som ga respektive 28 400 og 28 000 tonn .

Deltakingen blant småtrålerne økte bare ubetydelig fra årene foran. 1961 ga således også bedre årlig gjennomsnittsfangst pr. fartøy enn tidligere.

Som det framgår av tabell 1, ilandbringer småtrålerne gjennomgående 70 prosent av sine årsfangster i 2. kvartal. Vårtorskefisket i Finnmark foregår

i dette tidsrommet og den alt overveiende del av småtrålernes fangster på denne tiden skriver seg fra dette fisket.

Tabell 1 gir også et inntrykk av den økning som siden 1957 har funnet sted i fangstene i 1. kvartal i forhold til årsfangstene. 1. kvartals andel av småtrålernes fangster økte fra 6 prosent i 1960 til 9 prosent i 1961. Kvantumsandelene for 2. og 3. kvartal gikk litt tilbake mens den for 4. kvartals vedkommende holdt seg uendret.

På bakgrunn av vårtorskefiskets betydning for småtrålernes lønnsomhet, har en i tabell 2 gitt noen data særskilt for dette fisket. Småtrålernes andel av det samlede oppfiskete torskekvantumet under vår-fisket i Finnmark vekslet i årene 1953–1958 fra 12 til 29 prosent. I treårsperioden 1959–1961 var andelen mer stabil med 27 prosent i 1959, 32 prosent i 1960 og 30 prosent i 1961.

Totalt sett fanget småtrålerne i 1961 mer enn under noe tidligere vårtorskefiske. Torskekvantumet ble 18 100 tonn, 2 800 tonn mer enn i 1956 som er det nest beste året hittil.

Prisene som ble oppnådd for fisken, økte i forhold til året foran. Gjennomsnittsprisen pr. kg beregnet råfisk inklusive biprodukter gikk opp fra kr. 0,71 til kr. 0,78. Gjennomsnittsprisen for årene

Tabell 1. Småtrålernes fiske i årene 1953–1961. Fangstmengde og -verdi i alt.

	1953	1954	1955	1956	1957	1958	1959	1960	1961
1. Fangstverdi, mill. kroner ...	7,5	7,6	15,5	18,3	18,3	17,7	21,0	15,3	25,1
2. Fangstmengde, 1000 tonn ..	13,8	13,6	25,1	28,4	25,4	26,1	28,0	21,5	32,2
Herav i 1. kvartal, prosent ..	1	1	2	1	1	3	3	6	9
» 2. » » ..	77	68	76	65	55	67	71	71	69
» 3. » » ..	13	20	16	26	38	21	19	13	12
» 4. » » ..	9	11	6	8	6	9	7	10	10

Tabell 2. Vårtorskefisket i Finnmark i årene 1953–1961. Total fangstmengde og -verdi.

	1953	1954	1955	1956	1957	1958	1959	1960	1961
Torsk, ilandbrakt av småtrålere 1000 tonn	5,4	3,0	11,5	15,3	8,0	10,6	14,0	12,8	18,1
Torsk, ilandbrakt fra annet redskap . »	36,8	17,3	35,6	37,4	44,1	58,7	38,5	26,7	41,3
Torsk, alle redskaper 1000 tonn	42,2	20,3	47,1	52,7	52,1	69,3	52,5	39,5	59,4
Annen fisk, alle redskaper »	13,3	14,5	13,5	13,4	13,8	12,6	12,6	10,3	17,4
Fangstkvantum i alt 1000 tonn	55,5	34,8	60,6	66,1	65,9	81,9	65,1	49,8	76,8
Fangstverdi i alt mill. kr.	41,3	21,0	40,1	44,2	45,4	61,0	51,1	38,1	62,6

1955—1959 var kr. 0,68. Økningen fra 1960 til 1961 ble således noe større i fangstverdi enn i fangstmengde — henholdsvis 64 og 54 prosent.

I det etterfølgende vil en se nærmere på noen data som er innhentet fra et utvalg av småtrålere. Fartøyutvalgene består dels av fartøyer som har drevet trålfiske under vårfisket i Finnmark, dels av fartøyer som i tillegg til dette har drevet trålfiske ved Bjørnøya, og endelig fartøyer som utelukkende har drevet trålfiske på kysten av Møre og Romsdal. Tilsammen utgjør dette 74 fartøyer eller om lag 50 prosent av småtrålerne som fisket i 1961.

Driftsresultater for trålfisket i Finnmark.

I tabellene 3 og 4, kolonnene 2 og 3, er gitt gjennomsnittlige driftsresultater for trålfisket med fartøyer under 100 br. tonn på Finnmarkskysten om våren og sommeren. Bare en liten del av de mindre trålerne drev fiske både vår og høst. Ved bearbeidningen av regnskapsmaterialet er vårfisket blitt behandlet for seg. En har ikke hatt tilstrekkelig materiale til å belyse høstfisket på Finnmarkskysten.

En har fått oppgaver fra 10 trålere under 50 br. tonn som drev trålfiske i Finnmark i 1961 (se tab. 3). Disse hadde en gjennomsnittlig inntekt på kr. 49 200. Gjennomsnittsinntekten for 25 fartøyer i gruppen 50—99 br. tonn var 135 400 kroner. Sammenligner en disse tallene med de tilsvarende tall for 1960 (se tab. 5), finner en tilbakegang i gruppen under 50 br. tonn. Fartøyene over denne grense hadde derimot en klar gjennomsnittlig inntektsøkning i forhold til 1960.

Av tabellene 3 og 5 går det fram at sesongkostnadene varierte fra kr. 6 200 på de minste fartøyene til kr. 16 000 for de største. Drivstoffkostnadene utgjorde jevnt over 93 prosent av de totale sesongkostnadene i de to størrelsesgruppene. Drivstoffkostnadene la for øvrig beslag på 11 prosent av driftsinntekten. I 1961 utgjorde denne kostnadsarten 25 prosent av de totale kostnader. Den tilsvarende pro-sentsats for garn- og linebrukene under vårtorskefisket i Finnmark samme år var vesentlig lavere, nemlig 11 prosent.

Punkt 5 i tabell 3 viser det beløp som er tilbake etter at rederiets sesongkostnader er trukket

Tabell 3.

Småtrålernes driftsresultater 1961. Gjennomsnitt pr. fartøy.

	Trålfiske på bankene utenfor Møre	Trålfiske i Finnmark Vårfisket	Trålfiske både i Finnmark og ved Bjørnøya		
	Fartøyer i størrelsen:				
	under 50 br. tonn	under 50 br. tonn	50—99 br. tonn	50—99 br. tonn	100—199 br. tonn
	(1)	(2)	(3)	(4)	(5)
1. Driftsinntekter i alt kr.	67 987	49 195	135 417	134 373	191 774
Herav tilfalt:					
2. Arbeidet (mannskap) »	34 755	22 968	62 877	61 604	90 667
3. Rederiet »	33 340	26 227	72 540	72 769	101 107
4. Rederiets sesongkostnader »	8 974	6 174	15 989	16 856	21 537
Herav:					
a. Drivstoffer..... »	8 080	5 419	15 113	15 710	19 741
b. Is, salt og emballasje »	401	—	110	372	320
c. Leid arbeidshjelp »	—	39	148	—	41
d. Diverse uspesifisert »	493	716	618	774	1 435
5. Differanse 3 ÷ 4 »	24 366	20 053	56 551	55 913	79 570
6. Mannskapet:					
a. Lott pr. fisker »	6 741	3 243	6 880	6 117	7 994
b. Fiskerlott pr. uke »	188	390	488	443	540
7. Antall mann på fartøyet	4,7	6,8	9,0	9,6	10,6
8. Driftstid, ant. uker	35,9	8,3	14,1	13,8	14,8
9. Fartøystørrelse, fot	56,1	55,4	71,3	73,6	94,0
Fartøystørrelse br. tonn.....	35	38	79	83	145
Motor HK	82	107	232	200	298
Antall fartøyer med i undersøkelsen	8	10	25	15	16

fra rederiets part av driftsinntekten. Dette beløp skal dekke redskapskostnadene samt en rimelig del av farkostens årskostnader, som assurance, vedlikehold og avskrivninger. I tabell 4 er det gjengitt beregninger over disse størrelser. Etter at også disse beløpene er trukket fra rederiets driftsinntekter, kommer en fram til rederiets driftsoverskott.

Trålfisket på Finnmarkskysten var for de aller fleste fartøyene i undersøkelsen bare en del av den samlede virksomhet i året. Årskostnadene belastes derfor ikke dette fiskeriet i sin helhet. Hvor stor andel som bør belastes trålfisket, beror i noen utstrekning på skjønn. I tabell 4 har en benyttet driftstiden som fordelingsnøkkel. Driftstiden på vårfisket satt i forhold til den samlede driftstid i året utgjorde 27 prosent for de minste og 41 prosent for de største fartøyene.

Redskapskostnadene skal naturligvis i sin helhet belastes trålfisket. Å fastslå størrelsen på beløpet til vedlikehold og avskrivninger på redskapen byr på vansker, idet en får inn relativt få brukbare oppgaver for en slik beregning. En har derfor vært henvist til å gjøre et anslag over redskapskostnadene med støtte i de sparsomme opplysninger som foreligger.

Utgangspunktet for anslaget har vært redskapens anskaffelsesverdi inklusive tilbehør. Verdien av ny redskap varierer — innen visse grenser — med fartøystørrelsen fra kr. 10 000—20 000 på de minste til kr. 30 000—40 000 på de største småtrålerne i undersøkelsen. En må regne med at trålerredskapen ikke varer mer enn 2—3 sesonger når en regner med om lag 15 ukers sesong. Er redskapen i bruk lengre tid av året, vil den i de fleste tilfeller vare færre sesonger. Ut fra dette har en valgt å anslå de totale redskapskostnadene — vedlikehold

og avskrivning — til om lag 50 prosent av verdien pr. sesong. Dette stemmer for øvrig bra med de redskapsoppgaver som er innhentet.

De anslåtte redskapskostnadene varierer ifølge tabell 4 gjennomsnittlig fra kr. 8 000 til kr. 16 000 for de to størrelsesgrupper av fartøyer som deltok i vårtorskefisket. Beregningsmåten er, som det framgår av ovenstående, grov og skjematisk. Tallene for redskapskostnadene må derfor tas med forbehold.

Rederienes driftsoverskott for de småtrålerne som deltok i vårfisket i Finnmark i 1960, går fram av tabellene 4 og 5. Det varierte fra gjennomsnittlig kr. 4 500 for fartøyene under 50 br. tonn til kr. 16 400 for gruppen 50—99 br. tonn. For den minste gruppen lå dette driftsresultatet om lag på samme nivå som i de to foregående årene. For fartøyene over 50 br. tonn ble rederiets driftsoverskott i 1961 det beste i femårsperioden 1957—1961.

Lotten pr. fisker lå for den minste gruppen av fartøyer omtrent på gjennomsnittet for femårsperioden 1957—1961. Lotten pr. fisker ble i 1961 kr. 3 243 mens det nevnte femårs gjennomsnittet var kr. 3 269. Fiskerlotten på trålerne mellom 50 og 100 br tonn ble kr. 6 880. Det er høyere enn de fire foregående årene.

Utviklingen i driftstiden sett i forhold til 1960 viste forskjellig tendens for de to utvalgene. Fartøyene i gruppen under 50 br. tonn hadde relativt kort driftstid i 1961 — 8,3 uker. Fartøyene mellom 50 og 100 br. tonn drev gjennomsnittlig i 14,1 uker — en driftstid som er relativt lang for denne gruppen. Fiskerlotten pr. uke ble kr. 390 for de minste og kr. 488 for de største fartøyene i undersøkelsen.

I inntektsstørrelsen *lott pr. fisker*, som her er omtalt og som er tatt inn i punkt 6 i tabell 3, er det ikke trukket fra proviantutgifter.

Tabell 4.

Småtrålerne. Hovedtall for rederiet 1961. Gjennomsnitt pr. fartøy.

	Trålfiske på bankene utenfor Møre	Trålfiske i Finnmark Vårfisket		Trålfiske både i Finnmark og ved Bjørnøya		
		Fartøyer i størrelsen:				
		under 50 br. tonn	under 50 br. tonn	50—99 br. tonn	50—99 br. tonn	100—199 br. tonn
	(1)	(2)	(3)	(4)	(5)	
1. Rederiets andel av driftsinntekten..... kr.	33 300	26 200	72 500	72 800	101 100	
2. Sesongkostnader..... »	9 000	6 200	16 000	16 900	21 500	
3. Redskapskostnader..... »	11 000	8 000	16 000	15 000	19 500	
4. Andel av årskostnader..... »	12 500	7 500	24 100	26 800	41 100	
5. Rederiets driftsoverskott..... kr.	800	4 500	16 400	14 100	19 000	
Trålsesongens andel av årskostnadene %.....	84	27	41	39	40	

Tabell 5.

Småtrålere. En del hovedtall for årene 1957—1961. Gjennomsnitt pr. fartøy.

	År	Trålfiske på bankene utenfor Møre	Trålfiske i Finnmark Vårfiske	Trålfiske både i Finnmark og ved Bjørnøya ¹		
		Fartøyer i størrelsen:				
		Under 50 br. tonn kr.	Under 50 br. tonn kr.	50—99 br. tonn kr.	50—99 br. tonn kr.	100—199 br. tonn kr.
		(1)	(2)	(3)	(4)	(5)
1. Driftsinntekter i alt	1957	44 000	4 300	73 500	—	132 100
	1958	34 600	56 900	81 900	—	101 600
	1959	36 900	58 700	105 500	—	160 000
	1960	72 500	58 200	91 800	125 500	126 900
	1961	68 000	49 200	135 400	134 400	191 800
2. Herav til rederiet	1957	20 700	24 700	41 200	—	74 800
	1958	18 600	31 100	45 800	—	60 300
	1959	19 300	31 500	57 400	—	93 900
	1960	37 100	32 300	50 000	67 600	70 600
	1961	33 300	26 200	72 500	72 800	101 100
3. Sesongkostnader	1957	5 900	8 300	12 400	—	29 000
	1958	7 100	9 100	13 800	—	25 800
	1959	6 600	7 800	14 400	—	25 300
	1960	11 700	10 000	14 100	20 000	21 200
	1961	9 000	6 200	16 000	16 900	21 500
4. Redskapskostnader	1957	5 000	8 000	11 000	—	14 000
	1958	7 000	10 000	13 000	—	18 000
	1959	7 000	9 000	13 000	—	15 000
	1960	12 000	8 000	12 000	14 500	16 000
	1961	11 000	8 000	16 000	15 000	19 500
5. Andel årskostnader	1957	11 000	7 400	13 100	—	36 100
	1958	10 500	9 600	13 700	—	29 300
	1959	10 100	9 800	15 300	—	32 400
	1960	13 200	9 800	16 300	21 500	29 200
	1961	12 500	7 500	24 100	26 800	41 100
6. Rederiets driftsoverskott (2 ÷ 3 ÷ 4 ÷ 5)...	1957	÷ 1 200	1 000	4 700	—	÷ 4 300
	1958	÷ 6 100	2 400	5 300	—	÷ 12 800
	1959	÷ 4 400	4 900	14 700	—	21 200
	1960	200	4 500	7 600	11 600	4 200
	1961	800	4 500	16 400	14 100	19 000
7. Lott pr. fisker.....	1957	4 575	2 656	3 530	—	4 131
	1958	3 002	3 418	3 921	—	2 948
	1959	3 332	3 894	5 462	—	5 154
	1960	7 143	3 135	4 640	5 928	4 578
	1961	6 741	3 243	6 880	6 117	7 994
8. Driftstid, ant. uker	1957	21,9	10,1	10,7	—	13,2
	1958	21,3	10,2	12,0	—	12,1
	1959	18,7	12,2	11,7	—	13,0
	1960	35,2	11,4	13,3	15,0	14,7
	1961	35,9	8,3	14,1	13,8	14,8
9. Motorstyrke, ant. HK	1957	82	101	158	—	263
	1958	83	100	173	—	282
	1959	103	92	181	—	283
	1960	96	117	189	198	298
	1961	82	107	232	200	298
10. Antall fartøyer i undersøkelsen	1957	11	22	23	—	12
	1958	13	23	20	—	10
	1959	12	15	21	—	7
	1960	11	12	23	13	11
	1961	8	10	25	15	16

¹ I 1957, 1958 og 1959: Bjørnøya og Spitsbergen⁴

Trålfisket på bankene utenfor Møre og Romsdal.

Når det gjelder trålfisket på disse bankene, har en ikke gjort noe skille mellom vår- og høstfiske, da dette fisket drives jevner over hele året. Fartøyene som denne undersøkelsen bygger på, drev trålfiske på kysten av Møre og Romsdal stort sett hele året.

Kolonne 1 i tabellene 3, 4 og 5 gir data fra driften av de 8 småtrålerne under 50 br. tonn som drev trålfiske mesteparten av året på denne kyststrekningen. Disse fartøyene kalles i teksten heretter bare for «Møretrålerne». Driftstiden for disse trålerne var gjennomsnittlig 35,9 uker i 1961. Dette er nokså nær samme driftstid som fartøyene i 1960-undersøkelsen hadde. Resultatene for de to årene skulle således være nokså sammenlignbare.

Driftsinntekten for Møretrålerne ble i 1961 gjennomsnittlig kr. 68 000 pr. fartøy. Tar en i betraktning den lengre driftstiden, er Møretrålernes driftsinntekter ugunstigere enn for Finnmarkstrålerne i samme størrelsesgruppe. Sammenligner en driftsinntekten pr. mannsukeverk, får en bare kr. 400 for Møretrålerne mot kr. 842 for Finnmarkstrålerne. Dette til tross for at Møretrålerene er bemannet med gjennomsnittlig kun 4,7 mann pr. fartøy mot

tilsvarende 6,8 mann på de minste Finnmarkstrålerne. Fiskerlotten ble kr. 6 741 i gjennomsnitt pr. mann på Møretrålerne mot kr. 3 243 for Finnmarkstrålerne. På grunn av den relativt lange driftstiden for Møretrålerne ble ukelotten bare kr. 188 i gjennomsnitt mot kr. 390 for Finnmarkstrålerne.

Av driftsinntektene tilfalt gjennomsnittlig kr. 33 300 rederiet. Etter fradrag av sesongkostnader, redskapskostnader og 84 prosent av de totale årskostnader står kr. 800 tilbake som rederiets driftsoverskott. Av tabell 5 går det fram at siden 1958 har det hvert år vært bedring i rederienes gjennomsnittlige driftsresultat.

Ved siden av de 8 Møretrålerne hvis gjennomsnittlige driftsresultat er gjengitt i tabellene, mottok en oppgaver fra ytterligere 4 småtrålere som fisket på Mørekysten en kortere tid av året. Disse trålerne var også under 50 br. tonn og de hadde en gjennomsnittlig driftsinntekt på kr. 41 000. Sesongkostnadene var kr. 5 600 pr. fartøy og fiskerlotten ble gjennomsnittlig kr. 4 360. Driftstiden var jevnt over 16 uker og besetningen var på gjennomsnittlig 4,5 mann. Fangstsinntekten pr. mann og fiskerlotten lå dermed høyere enn det som ble oppnådd av Finnmarkstrålerne i samme størrelsesgruppe. Fisker-

Tabell 6. *Antall småtrålere i undersøkelsen etter driftsinntekt og etter lott pr. fisker. 1961.*

	Trålfiske på bankene utenfor Møre	Trålfiske i Finnmark Vårfisket		Trålfiske både i Finnmark og ved Bjørnøya	
	Fartøyer i størrelsen:				
	Under 50 br. tonn	Under 50 br. tonn	50—99 br. tonn	50—99 br. tonn	100—199 br. tonn
	(1)	(2)	(3)	(4)	(5)
1. Driftsinntekter: 1000 kr.					
0—24	1	3	—	—	—
25—49	3	2	1	—	—
50—74	1	2	2	2	—
75—99	1	2	3	3	—
100—124	1	1	2	5	2
125 og over	1	—	17	5	14
	8	10	25	15	16
2. Lott pr. fisker: kr.					
0—999	—	2	—	—	—
1 000—1 999	—	1	—	—	—
2 000—2 999	1	3	2	1	—
3 000—3 999	1	1	3	2	—
4 000—4 999	1	—	2	4	2
5 000—5 999	1	2	1	2	1
6 000 og over	4	1	17	6	13
	8	10	25	15	16

lotten pr. uke derimot, ble med den lengre driftstiden for disse Møretrålerne lavere enn for Finnmarkstrålerne.

Trålfisket ved Bjørnøya og på Finnmarkskysten.

Den totale fangstmengde som småtrålerne fisket ved Bjørnøya i årene 1957—1961 var følgende:

	1957	1958	1959	1960	1961
Fangstm., tonn	3 936	2 916	4 485	3 377	5 993

Småtrålerne fisket altså mer ved Bjørnøya i 1961 enn i noe år siden 1956. Da var for øvrig fangsten 8 346 tonn.

I tabellene 3 og 4, kolonnene 4 og 5 gir en driftsresultater for noen småtrålere som deltok både på Finnmarkskysten og ved Bjørnøya (senere kalt «Bjørnøya-trålerne»). Tallene refererer seg til 15 trålere i størrelsesgruppen 50—99 br. tonn og 16 trålere i gruppen 100—199 br. tonn. Fisket foregikk i tiden februar/mars—juni/juli.

De driftsøkonomiske resultatene varierer naturlig nok noe mellom de to grupper. Den minste trålergruppen hadde en gjennomsnittlig driftsinntekt på kr. 134 400 pr. fartøy. Dette var om lag det samme som Finnmarkstrålerne i den samme størrelsesgruppen hadde. Den gjennomsnittlige driftstiden var også noe nær den samme. Bemanningen var litt større på de minste Bjørnøyatrålerne enn på Finnmarkstrålerne av samme størrelse — henholdsvis gjennomsnittlig 9,6 og 9,0 mann pr. fartøy. Kostnadsstrukturen var også noenlunde ens. Bjørnøyatrålerne mellom 50 og 100 br. tonn ga en fiskerlott på kr. 6 117 og en fiskerlott pr. uke på kr. 443. Dette var om lag det samme som Finn-

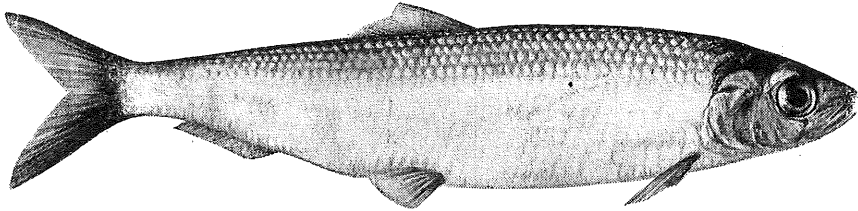

markstrålerne i den samme størrelsesgruppen ga. Også rederienes gjennomsnittlige driftsresultater lå på noenlunde samme nivå som for Finnmarkstrålerne. Driftsoverskottet ble her for de minste Bjørnøyatrålerne kr. 14 100 etter at regnskapet ble belastet med 39 prosent av årskostnadene.

Regnskapsresultatene for de største Bjørnøyatrålerne i undersøkelsen — størrelsesgruppen 100—199 br. tonn — var fordelaktige, både i forhold til resultatene i 1960 og sammenlignet med resultatene til de minste Bjørnøyatrålerne. I gjennomsnitt var besetningen 10,6 mann pr. fartøy og driftstiden 14,8 uker. Driftsinntektene utgjorde kr. 191 800 mot kr. 126 900 året før. Driftsinntekten var tilstrekkelig til å dekke de høyere kostnadene og samtidig gi en høyere fiskerlott enn på de mindre trålerne.

Fiskerlotten ble kr. 7 994 med en lott pr. uke på kr. 540, begge størrelsene om lag 75 prosent bedre enn i 1960. Rederiets overskott lå på høyde med overskottet i 1959. Ellers lå resultatene for de største Bjørnøyatrålerne bedre an i 1961 enn i de fire foregående årene.

Spredningstall.

I denne undersøkelsen har en forsøkt å belyse driftsresultatene for ulike grupper av småtrålere og deres virksomhet i 1961 ut fra gjennomsnittstall. Imidlertid kan dette gi et noe ufullstendig bilde av driftsforholdene, idet gjennomsnittstallene dekker over store ulikheter fra fartøy til fartøy innen én og samme fartøygruppe. I tabell 6 har en derfor gjengitt spredningstall som viser hvorledes fartøyene i undersøkelsen fordelte seg etter driftsinntekt og fiskerlott.

Telephone: Hamburg 38 34 33/34 Bremerhaven 27 344	<h1>ARTHUR KÖSER & CO.</h1> <p>SILD — FISK — FILETS</p> <p>Ferskiset — Lynfrosøen — Marinert (Saure Lappen)</p>	Telexnumber: 02 38884
		
— IMPORT —	<p>HAMBURG - ALTONA Grosse Elbstrasse 133</p>	— EXPORT —
Telegramms: „FISHERMAN“		Filial: Bremerhaven-F. Halle IX, 18/19

Norges utførsel av sjøprodukter fra 1. januar til 2. mars og uken som endte 2. mars 1963. Tonn.

TOLLSTEDER	Fersk storsild	Fersk vårsild	Fersk sild og brisl. ellers	Fersk sild og brisling i alt	Fersk laks	Fersk kveite	Fersk rødspette	Fersk hyse	Fersk torsk	Fersk lyr og sei	Fersk lange	Fersk makrell	Fersk makrellstørje	Fersk pigghå	Fersk håbrann	Fersk skate og rokke	Fersk ål	Annen fersk fisk	Fersk fisk i alt	Frossen storsild	Frossen vårsild
	1101	1102	1103	11	1201	1202	1203	1204	1205	1206	1207	1208	1209	1210	1211	1212	1213	1214	12	1301	1302
	Stat.nr. 0301. 151	Stat.nr. 0301. 152	Stat.nr. 0301. 153-159	Stat.nr. 0301. 151-159	Stat.nr. 0301. 010	Stat.nr. 0301. 051	Stat.nr. 0301. 052	Stat.nr. 0301. 102	Stat.nr. 0301. 103	Stat.nr. 0301. 104-105	Stat.nr. 0301. 107	Stat.nr. 0301. 181	Stat.nr. 0301. 182	Stat.nr. 0301. 185	Stat.nr. 0301. 186	Stat.nr. 0301. 187	Stat.nr. 0301. 191	Stat.nr.	Stat.nr. 0301.	Stat.nr. 0301. 351	Stat.nr. 0301. 352
03 Fredrikstad ...	—	—	35	35	—	—	—	—	—	—	—	—	—	—	—	—	5	—	5	—	—
06 Oslo	—	—	—	—	—	8	2	3	2	3	—	—	—	—	—	5	—	—	24	—	—
27 Kristiansand ..	—	—	—	—	—	1	—	6	1	1	2	—	—	—	—	9	—	15	36	—	—
31 Egersund	—	—	226	226	—	—	—	—	—	—	—	—	—	—	—	—	—	—	—	—	—
33 Stavanger	—	—	61	61	—	—	—	6	16	25	1	3	—	—	—	25	—	57	156	—	—
35 Kopervik	—	—	27	27	—	—	—	—	—	1	—	—	—	—	—	12	—	—	13	—	—
36 Haugesund ...	—	—	116	116	—	—	—	—	—	1	—	—	—	—	—	32	—	8	72	—	—
38 Bergen	—	—	107	107	—	15	30	84	193	358	3	62	—	450	26	10	—	40	1 271	2	—
39 Florø	—	—	—	—	—	—	—	—	—	—	—	—	—	—	—	—	—	—	—	—	—
61 Måløy	—	—	—	—	—	2	1	1	39	6	—	—	—	—	—	—	—	—	—	—	—
40 Ålesund	—	—	—	—	—	2	2	12	57	44	—	—	—	—	—	—	—	—	—	—	—
41 Molde	—	—	88	88	9	—	—	—	—	113	—	—	—	—	—	—	—	—	—	—	—
42 Kristiansund ..	6	—	—	6	—	3	1	4	5	—	—	—	—	—	—	—	—	—	—	—	—
43 Trondheim ...	—	—	—	—	—	74	24	109	34	26	5	—	—	—	—	—	—	—	—	—	—
51 Bodø	—	—	—	—	—	6	—	—	—	—	—	—	—	—	—	—	—	—	—	—	—
53 Svolvær	—	—	—	—	—	5	18	1	—	—	—	—	—	—	—	—	—	—	—	—	—
55 Tromsø	—	—	—	—	—	33	3	—	3	—	—	—	—	—	—	—	—	—	—	—	—
56 Hammerfest ..	—	—	—	—	—	4	12	—	—	—	—	—	—	—	—	—	—	—	—	—	—
58 Vardø	—	—	—	—	—	—	—	—	—	—	—	—	—	—	—	—	—	—	—	—	—
64 Andre	—	—	179	179	—	17	—	1	6	28	5	—	2	9	—	—	—	—	—	—	—
I alt	6	—	839	844	10	171	93	228	356	605	15	88	2	1 092	50	68	5	183	2 965	230	—
I uken	6	—	55	61	2	10	37	42	69	55	5	—	—	124	5	8	—	32	388	40	—

MERK: På grunn av avrunding av tallene til nærmeste hele tonn vil summen av utførselen over de enkelte tollsteder ikke alltid stemme med tallene for i alt. Av samme grunn vil summen av utførselen av de spesifiserte vareslag over et tollsted heller ikke alltid stemme med tallene for utførselen i alt av vedkommende varegruppe over tollstedet.

TOLLSTEDER	Frossen sild ellers	Frossen sild i alt	Rundfrossen laks	Rundfrossen kveite	Rundfrossen makrell	Rundfrossen makrellstørje	Rundfrossen pigghå	Rundfrossen håbrann	Annen rundfrossen fisk	Rundfrossen fisk i alt	Fersk el. kjølt filet, hyse 15x1	Fersk el. kjølt filet ellers 15x2	Frossen hysefilet	Frossen torskfilet	Frossen sei-filet	Frossen steinbit-filet	Frossen uer-filet	Frossen sild-filet	Frossen filet ellers	Frossen filet i alt	Saltet torskfilet i alt
	1303	13	1401	1402	1403	1404	1405	1406	1407	14	15x1	15x2	1601	1602	1603	1604	1605	1606	1607	16	17x1
	Stat.nr. 0301. 353-359	Stat.nr. 0301. 351-359	Stat.nr. 0301. 210	Stat.nr. 0301. 251	Stat.nr. 0301. 381	Stat.nr. 0301. 382	Stat.nr. 0301. 385	Stat.nr. 0301. 386	Stat.nr.	Stat.nr. 0301.	Stat.nr. 0301. 501	Stat.nr. 0301. 451-459, 502-599	Stat.nr. 0301. 701	Stat.nr. 0301. 702	Stat.nr. 0301. 703	Stat.nr. 0301. 792	Stat.nr. 0301. 793	Stat.nr. 0301. 750	Stat.nr.	Stat.nr. 0301.	Stat.nr. 0302. 101-109
03 Fredrikstad ...	4	4	—	—	—	—	—	—	—	—	—	—	—	—	—	—	—	—	—	—	—
06 Oslo	—	—	4	—	—	—	—	—	4	7	—	—	4	1	—	—	—	—	—	—	—
27 Kristiansand ..	—	—	6	—	71	—	—	—	1	78	—	—	—	—	—	—	—	—	—	12	11
31 Egersund	68	68	—	—	—	—	—	—	—	—	—	—	—	—	—	—	—	—	—	—	—
33 Stavanger	7	7	—	—	40	—	24	—	—	65	—	1	—	—	—	—	—	—	—	—	8
35 Kopervik	169	169	—	—	—	—	15	—	—	15	—	—	—	—	—	—	—	—	—	—	—
36 Haugesund ...	283	283	—	—	707	—	—	—	1	707	—	—	—	—	—	—	—	—	—	—	—
38 Bergen	845	847	62	1	110	8	78	1	55	314	—	2	43	70	—	—	—	—	101	215	9
39 Florø	—	—	—	—	—	—	—	—	—	—	—	—	—	—	—	—	—	—	—	—	—
61 Måløy	13	79	—	1	—	14	415	—	7	436	—	—	—	—	—	—	—	—	—	—	—
40 Ålesund	—	160	1	100	5	—	109	615	233	1 062	—	—	43	37	—	—	11	26	1	118	27
41 Molde	—	—	—	—	—	—	23	—	4	27	—	—	—	—	—	—	—	—	—	—	—
42 Kristiansund ..	714	714	1	—	—	—	19	—	64	84	—	—	133	770	98	13	1	—	16	1032	10
43 Trondheim	—	3	61	26	—	12	2	20	6	127	1	42	213	998	66	2	10	—	117	1 405	160
51 Bodø	—	—	—	—	—	—	—	—	—	—	—	—	44	20	—	—	6	—	—	69	38
53 Svolvær	—	—	—	—	—	—	—	—	—	—	—	—	13	408	33	—	4	—	—	458	—
55 Tromsø	—	—	6	4	—	—	—	—	61	71	31	78	65	443	37	13	56	—	74	687	257
56 Hammerfest ..	—	—	1	1	—	—	—	—	5	7	2	—	112	696	26	—	5	—	13	852	37
58 Vardø	—	—	—	—	—	—	—	—	—	—	—	—	123	59	—	—	—	—	—	182	—
64 Andre	166	166	—	—	2	—	2	—	36	41	—	3	32	33	6	—	5	—	6	83	—
I alt	2 271	2 502	141	132	935	34	688	636	477	3 043	33	125	824	3 535	267	28	97	26	345	5 122	557
I uken	596	636	8	16	43	2	24	33	42	167	28	75	75	231	9	11	12	—	50	387	80

TOLLSTEDER	Saltet storsild og vårsild 1801	Saltet banksild 1802	Saltet islandsild 1803	Saltet sild ellers 1804	Saltet sild i alt 18	Annen saltet fisk i alt 19x1	Tørrfisk torsk 19x2	Tørrfisk sei 19x3	Tørrfisk ellers 19x4	Klippfisk torsk 19x5	Klippfisk lange 19x6	Klippfisk ellers 19x7	Røykt sild 19x8	Hummer 20x1	Reker 20x2	Selolje rå 20x3	Sildolje rå 20x4	Haitran 2101	Høgvit, hold tran, olje 2102	Medisintran 2103	Veterinærtran 2104
	Stat.nr. 0302. 201, 202	Stat.nr. 0302. 205	Stat.nr. 0302. 206	Stat.nr. 0302. 203, 204, 208, 209	Stat.nr. 0302. 201-206, 208-209	Stat.nr. 0302. 301-309	Stat.nr. 0302. 403-406	Stat.nr. 0302. 407, 408	Stat.nr. 0302. 401, 402, 409	Stat.nr. 0302. 503	Stat.nr. 0302. 505	Stat.nr. 0302. 501, 502, 504, 509	Stat.nr. 0302. 602	Stat.nr. 0303. 100	Stat.nr. 0303. 302, 308	Stat.nr. 1504. 300	Stat.nr. 1504. 400	Stat.nr. 1504. 501,502	Stat.nr. 1504. 506	Stat.nr. 1504. 601	Stat.nr. 1504. 602
03 Fredrikstad ..	—	—	—	—	—	—	—	—	—	—	—	—	—	—	2	—	—	—	—	—	—
06 Oslo	—	—	—	—	—	—	—	—	—	—	—	—	—	8	56	4	3	102	—	24	82
27 Kristiansand ..	—	—	—	3	3	44	—	—	—	13	6	1	—	30	204	—	—	—	—	—	—
31 Egersund	—	—	—	—	—	—	—	—	—	—	—	—	—	—	89	—	—	—	—	—	—
33 Stavanger	—	1	6	2	9	27	—	—	—	—	—	—	—	39	87	—	—	—	—	—	—
35 Kopervik	—	11	11	—	22	—	—	—	—	—	—	—	—	—	2	—	—	—	—	—	—
36 Haugesund ...	52	98	392	98	640	25	—	—	—	—	—	—	17	—	3	—	—	—	—	—	—
38 Bergen	160	1	221	126	508	219	870	1 101	403	45	5	8	157	34	15	15	—	125	2	160	246
39 Florø	—	—	—	—	—	—	—	—	—	—	—	—	—	—	—	—	—	—	—	—	—
61 Måløy	—	—	—	—	—	—	—	—	—	35	1	6	2	—	2	—	—	38	—	—	—
40 Ålesund	—	—	29	—	29	—	84	110	30	1 814	266	608	266	—	1	3	—	36	8	116	322
41 Molde	2	—	—	28	31	—	—	—	—	—	—	—	—	—	—	—	—	—	—	—	142
42 Kristiansund ..	—	—	—	—	—	—	6	71	25	855	130	52	2	—	3	—	—	—	—	—	—
43 Trondheim ...	—	—	—	144	144	—	1	26	—	—	—	—	—	—	20	—	—	—	—	—	—
51 Bodø	—	—	—	—	—	—	—	—	1	60	—	13	—	—	2	—	—	—	—	—	—
53 Svolvær	—	—	—	8	8	—	423	155	51	—	—	—	—	—	1	—	—	—	—	—	—
55 Tromsø	—	—	—	—	—	—	68	90	6	—	—	—	—	—	24	11	—	—	—	—	—
56 Hammerfest ..	—	—	—	—	—	—	146	86	58	—	—	—	—	—	26	—	—	—	—	—	—
58 Vardø	—	—	—	—	—	—	—	—	—	—	—	—	—	—	—	—	—	—	—	—	—
64 Andre	—	297	1	—	298	6	48	12	2	—	—	—	—	3	300	—	—	—	—	—	—
I alt	215	408	661	408	1 692	320	1 646	1 652	577	2 823	408	688	444	114	837	33	3	300	9	300	791
I uken	6	—	197	86	289	139	239	493	88	170	10	50	50	15	172	—	—	—	2	36	67
TOLLSTEDER	Blank og br. bl. industri- og bl. tr. avf. tr. m.v. 2105	Tran i alt 21	Raff. etc. sjødyr- og fiskeoljer 22 x 1	Hermestisk brisling 2301	Hermestisk småsild røykt 2302	Kippers 2304	A. sildhermetikk 2305	Melke 2306	Middagshermetikk 2307	Annen fiskehermetikk 2308	Fiskehermetikk i alt 23	Fisk i halv-konserv. 24x1	Spesialbe-handlet sild 25x1	Sukkersaltet rogn 25x2	Skalldyr hermetikk 25x3	Sildemel 25x4	Fiskelevermel 25x5	Annet fiskemel 25x6	Tang- og taremel 25x7	Saltet rogn 25x8	Rå sel-skinn 25x9
	Stat.nr. 1504. 901-903	Stat.nr. 1504.	Stat.nr. 1504. 907-909, 1508, 101	Stat.nr. 1604. 111-113	Stat.nr. 1604. 114-119,	Stat.nr. 1604. 121	Stat.nr. 1604. 122-129	Stat.nr. 1604. 293	Stat.nr. 1604. 294-296	Stat.nr. 1604. 297-299	Stat.nr. 1604.	Stat.nr. 1604.	Stat.nr. 1604. 310-499	Stat.nr. 1604.	Stat.nr. 1604. 893	Stat.nr. 1605. 110-191, 199	Stat.nr. 2301. 200	Stat.nr. 2301. 301	Stat.nr. 2301. 302	Stat.nr. 1405. 001	Stat.nr. 0302. 709
03 Fredrikstad ...	—	—	131	1	2	—	—	—	7	7	16	26	—	—	40	—	—	—	—	—	—
06 Oslo	626	833	5	4	—	—	—	—	—	—	4	6	—	—	7	—	—	10	—	—	1
27 Kristiansand ..	—	—	—	—	—	—	—	—	—	—	—	—	—	—	10	6	—	—	—	—	—
31 Egersund	—	—	—	—	—	—	—	—	—	—	—	—	—	—	875	—	—	—	—	—	—
33 Stavanger	—	—	—	833	1 405	311	23	1	20	122	2 716	35	12	—	101	79	—	—	2	—	—
35 Kopervik	—	—	—	—	—	—	—	—	—	—	—	—	20	—	769	—	—	—	30	—	—
36 Haugesund ...	—	—	—	—	13	3	—	—	—	—	17	—	27	—	1 614	—	—	—	—	—	—
38 Bergen	145	678	616	89	472	149	—	10	6	5	731	—	340	—	22	1 397	50	146	93	—	24
39 Florø	—	—	—	1	19	—	—	—	—	—	20	—	—	—	51	—	—	390	—	—	—
61 Måløy	—	38	—	1	21	3	—	—	16	4	44	—	—	—	4	450	—	—	—	—	—
40 Ålesund	780	1 262	25	4	16	7	—	4	—	34	64	—	—	—	19	1 100	81	45	50	—	4
41 Molde	—	—	—	—	—	—	—	—	—	—	—	—	2	—	744	—	—	—	297	—	—
42 Kristiansund ..	86	228	—	—	112	6	8	—	—	—	126	—	—	—	5	1 406	—	102	881	—	—
43 Trondheim ...	—	—	—	—	115	25	—	—	37	9	186	2	—	—	19	152	—	—	380	—	—
51 Bodø	—	—	—	—	—	—	—	—	—	—	—	—	—	—	968	—	—	—	—	—	—
53 Svolvær	—	—	—	—	—	—	—	—	3	—	—	3	1	—	1 244	6	—	—	—	3	—
55 Tromsø	40	40	—	—	—	—	—	—	—	59	59	—	—	—	245	—	—	30	—	—	—
56 Hammerfest ..	—	—	—	—	—	—	—	—	—	18	18	—	—	—	100	—	—	20	—	—	—
58 Vardø	—	—	—	—	—	—	—	—	—	—	—	—	—	—	—	—	—	—	—	—	—
64 Andre	—	—	69	—	25	4	—	—	3	—	32	1	9	—	2	2 977	—	23	28	—	—
I alt	1 677	3 079	846	931	2 200	507	31	15	92	258	4 035	70	409	—	229	14 177	137	461	2 151	3	29
I uken	146	252	64	111	467	69	3	1	7	51	709	5	132	—	41	1083	28	91	2	—	1