

# FISKETS GANG

Utgitt av Fiskeridirektøren

Fiskets Gang, Fiskeridirektoratet, Rådstuplass 10, Bergen. Telefon: 30300. Telegr. adr.: Fiskenytt. — Utkommer hver torsdag. Abonnement kan tegnes ved alle poststeder, ved innbetaling av abonnementsbeløpet på postgirokonto 69181, eller på bankgirokonto 15152/82 og 31938/84 eller direkte i Fiskeridirektoratets kassakontor. Abonnementsprisen på Fiskets Gang er kr. 20,00 pr. år. Til Danmark, Island og Sverige kr. 20,00 pr. år. Øvrige utland kr. 26,00 pr. år. Pristariff for annonser kan fåes ved henvendelse til Fiskets Gang. Ved ettertrykk fra Fiskets Gang må bladet oppgis som kilde.

## AV INNHOLDET I DETTE NR:

**Nr. 28**

13. JULI

1961

47. ÅRGANG

<b>Omslaget: To utposter mot nord, «Nordkaphornet» og «Hjelmsøystauren»</b>	
<b>Lover og bestemmelser gitt i medhold av lov . . . . .</b>	<b>side 489</b>
<b>Fiskefartøyers lønnsomhet i 1959 . . . . .</b>	<b>« 490</b>
<b>Mengde og verdiutbytte av det norske fiske i april 1961 og jan.—april 1960 og 1961 . . . . .</b>	<b>« 500</b>

## Fiskerioversikt for uken som endte 8. juli 1961

I uken som endte 8. juli var værforholdene variable. Ukeutbytte for Finnmark lå under forrige ukes når det gjelder fisk, mens sildefisket tok seg bra opp og ga utbytte på det dobbelte av uken før. For Troms ble utbyttet omtrent som uken før. Makrellfisket var også bra og likeledes rekefisket. Brislingfisket i Oslofjorden er sterkt avtakende og det ventes å bli stille fremover. Fra islandsfeltet meldes om stort sett bra vær, men tåke. Fangstene var til dels meget gode.

### Fisk m.v. utenom sild og tobis.

*Finnmark* melder om ukefangst denne uke på 2719 tonn mot uken før 3732 tonn. Av ukefangsten denne uke var 1420 tonn torsk, 831 tonn hyse, 347 tonn sei, 7 tonn brosme, 25 tonn kveite, 4 tonn flyndre, 31 tonn steinbit, 54 tonn uer og 0,2 tonn blåkveite. Leverkvantumet var 1510 hl og damptrampartiet 555 hl. Det deltok 774 båter med samlet besetning på 1753 mann.

*Troms:* Ukefangsten ble 918,8 tonn mot 926 tonn uken før. Av fangsten var 162,3 tonn torsk,

255,9 tonn sei, 95,3 tonn hyse, 0,4 tonn kveite, 345,2 tonn blåkveite, 1,3 tonn flyndre, 17,3 tonn uer, 0,6 tonn steinbit og av reker 19,8 tonn.

*Vesterålen, Bø og Andenes:* Ingen melding.

*Levendefisk:* Trondheim mottok bare 15 tonn også i denne uke. Bergen mottok fra Sogn og Fjordane 10 tonn pale og 2 tonn torsk, og fra Hordaland 1,5 tonn torsk, 5 tonn lyr og 88,5 tonn småsei.

*Møre og Romsdal:* Kristiansund N hadde ferskfisktilgang i uken på 55,4 tonn, hvorav 1,5 tonn torsk, 50,2 tonn sei, 0,9 tonn lyr, 1,2 tonn lange, 5,2 tonn blålange, 1,2 tonn brosme, 1,9 tonn hyse, 2,1 tonn kveite, 0,6 tonn rødspette, 0,3 tonn uer, 0,2 tonn diverse og 0,1 tonn reker. Sunnmøre og Romsdal melder om bra uke med tilgang på i alt 539,6 tonn, hvorav 15 tonn torsk, 5 tonn sei, 193 tonn lange, 12 tonn blålange, 283 tonn brosme, 14 tonn hyse,

**Fisk brakt i land i Finnmark i tiden 1. januar — 8. juli 1961**

Fiskesort	Mengde	Anvendt til				
		Ising og frysing	Salting	Henging	Hermetikk	Fiskemel og dyrefor
Skrei . . . . .	<sup>1</sup> 14 080	5 075	4 657	4 348	—	—
Loddetorsk..	<sup>4</sup> 59 386	11 578	2 128	<sup>5</sup> 45 631	49	—
Annen torsk	3 636	1 516	292	<sup>7</sup> 1 828	—	—
Hyse . . . . .	18 025	11 438	2	6 585	—	—
Sei . . . . .	2 338	661	33	<sup>6</sup> 1 644	—	—
Brosme . . . .	238	—	—	238	—	—
Kveite . . . .	236	236	—	—	—	—
Blåkveite ..	88	88	—	—	—	—
Flyndre . . .	103	103	—	—	—	—
Uer . . . . .	1 497	1 497	—	—	—	—
Steinbit . . .	856	856	—	—	—	—
Reker . . . . .	736	736	—	—	—	—
I alt <sup>1</sup>	101 219	33 784 <sup>3</sup>	7 112	60 274	49	—
« pr. 9/7-60	74 872	23 067	9 625	41 769	411	—
« pr.11/7-59	88 705	25 162	7 125	56 094	324	—

<sup>1</sup>Lever 72 833 hl. <sup>2</sup>Tran 4 590 hl, rogn 1 933 hl, hvorav 1 146 hl saltet, 787 hl fersk. <sup>3</sup>Herav 20 488 tonn filet. <sup>4</sup>Damp-tran 23 464 hl, rogn 738 hl, hvorav saltet 641 hl, 97 hl fersk. <sup>5</sup>Herav rotskjær 1451 tonn. <sup>6</sup>Herav 255 tonn rotskjær. <sup>7</sup>Herav 307 tonn rotskjær. <sup>8</sup>Tran 962 hl.

9 tonn kveite, 1 tonn gullflyndre, 6 tonn skate og 1,6 tonn pigghå.

*Sogn og Fjordane:* Ukefangsten ble 694,8 tonn, hvorav 10 tonn torsk, 10,3 tonn sei, 15,5 tonn lange, 6,9 tonn brosme, 4 tonn hyse, 0,1 tonn kveite, 1,5 tonn flyndre og 646,3 tonn pigghå.

*Hordaland:* Ukefangsten ble i alt 150,5 tonn, inkl. ovennevnte 95,5 tonn levendefisk. Av den sløyde fisken var: 6 tonn sei og lyr, 1 tonn torsk, 3 tonn lange, 3,5 tonn brosme, 1 tonn pigghå tatt ved kysten og 30 tonn tatt ved Shetland, 1 tonn diverse og 10 tonn reker.

*Rogaland:* Av fisk ble det i uken innbrakt 200 tonn, hvorav 40 tonn levende, 90 tonn død og 70 tonn fisk til dyrefór.

*Skagerakkysten:* Denne uken ble det innbrakt 50 tonn fisk og 2 tonn fjordsild.

*Fjordfisk* melder om tilgang i uken på 4,5 tonn fisk og 7,5 tonn levende ål.

*Makrell:* Ukefangsten ble ca. 570 tonn.

*Håbrann:* Ukefangsten ble ca. 30 tonn.

**Fisk brakt i land i Troms i tiden 1. januar — 8. juli 1961**

Fiskesort	Mengde	Anvendt til			
		Ising og frysing	Salting	Henging	Hermetikk
Skrei . . . . .	<sup>2</sup> 5 624	1 090	3 335	1199	—
Annen torsk	5 891	2 392	835	2 664	—
Sei . . . . .	997	174	4	819	—
Brosme . . . .	624	—	—	624	—
Hyse . . . . .	1 076	886	—	190	—
Kveite . . . .	63	63	—	—	—
Blåkveite ..	2 786	2 786	—	—	—
Flyndre . . .	8	8	—	—	—
Uer . . . . .	552	552	—	—	—
Steinbit . . .	129	129	—	—	—
Størje . . . . .	—	—	—	—	—
Pigghå . . . .	—	—	—	—	—
Annen . . . .	14	8	1	5	—
Reker . . . . .	1 038	734	—	—	304
I alt <sup>3</sup>	18 802	8 822	4 175	5 501	304
« pr. 9/7-60	15 202	5 811	4 159	4 953	279
« pr. 11/7-59	18 477	6 949	3 803	7 430	295

<sup>1</sup>Herav 6 021 tonn filet. <sup>2</sup>Tran 1 899 hl, rogn 3 128 hl hvorav saltet 1 217 hl, fersk 1 911 hl. <sup>3</sup>Lever 162 hl.

*Fjerne farvann:* Til Ålesund kom det inn 2 line-båter fra Island, den ene med 45 tonn saltfisk og den andre med 70 tonn saltfisk og 6 tonn kveite. Fra Stredet kom 2 båter med 22 og 40 tonn kveite og 4 tonn saltfisk. Fra Vest-Grønland kom 8—9 båter med fra 160 til 260 tonn salttorsk, gjennomsnittlig 200 tonn pr. båt. Fisket går bra og flere båter er på hjemvei med fangst.

*Skalldyr: Reker:* Oslofjorden hadde 9 tonn kokte og 16 tonn rå reker, Skagerakkysten 6 tonn kokte og 20 tonn rå. Rogaland hadde denne uke 74 tonn produksjonsreker og 37 tonn kokte reker. Hordaland hadde 10 tonn kokte reker. Troms hadde 19,8 tonn og Kristiansund N 0,1 tonn reker. Ingen melding om hummer denne uke.

**Sild, brisling, tobis og øyepål.**

*Feit- og småsildfisket:* Nord-Norge hadde i uken fangst på 154 210 hl mot 78 950 hl uken før. Det ble tatt 143 710 hl i Finnmark, hvorav i Varanger 1000 hl, Tana 800 hl, Porsangen 25 330 hl og Laksefjord 116 580 hl. Troms hadde 1300 hl, hvorav i Storfjord i Lyngen 1000 hl og Mefjord i Senja 300 hl. Nordland hadde 10 500 hl, alt fra Helgeland. Silden i Finnmark var 13—19 stk. pr. kg, mens den i Troms og Nordland var blandingsild.

**Fisk brakt i land i Møre og Romsdal fylke i tiden.  
1. januar — 1. juli 1961.<sup>1</sup>**

Fiskesort	Mengde	Anvendt til					Fiskemel og dyrefor
		Ising og frysing	Salting	Henging	Hermetikk		
	tonn	tonn	tonn	tonn	tonn	tonn	tonn
Skrei .....	2 515 <sup>3</sup>	1 800	331	1	383	—	—
Annen torsk ..	4 671	2 204	1 726	23	718	—	—
Sei .....	6 368	3 141	2 099	678	450	—	—
Lyr .....	322	322	—	—	—	—	—
Lange .....	4 186	1 759	2 424	3	—	—	—
Blålange .....	389	40	330	19	—	—	—
Brosme .....	4 630	142	2 711	1 777	—	—	—
Hyse .....	1 014	939	15	—	60	—	—
Kveite .....	709	709	—	—	—	—	—
Rødspette .....	15	15	—	—	—	—	—
Mareflyndre ..	1	1	—	—	—	—	—
Ål .....	—	—	—	—	—	—	—
Uer .....	42	41	1	—	—	—	—
Steinbit .....	—	—	—	—	—	—	—
Skate og rokke	124	124	—	—	—	—	—
Håbrann .....	300 <sup>6</sup>	300	—	—	—	—	—
Pigghå .....	1 714	1 714	—	—	—	—	—
Makrellstørje ..	—	—	—	—	—	—	—
Annen torsk .....	511	511	—	—	—	—	—
Hummer .....	30	30	—	—	—	—	—
Reker .....	36	36	—	—	—	—	—
Krabbe .....	—	—	—	—	—	—	—
<sup>2</sup> I alt	27 577	13 828	9 637	2 501	1 611	—	—
Herav:							
Nordmøre .....	6 548	2 733	2 019 <sup>4</sup>	1 796	—	—	—
Sunnmøre og Romsdal .....	21 029	11 095	7 618 <sup>5</sup>	705	1 611	—	—
I alt 2/7 1960	34 094	14 554	15 014	3 036	1 490	—	—
« « 4/7 1959	34 114	13 882	14 043	4 671	1 510	8	—

<sup>1</sup> Etter oppgaver fra Norges Råfisklag Sunnmøre, og Romsdal Fiskesalslag, Håbrandfiskernes Salslag og Salgsstyret for størjeomsetningen. Omfatter også fisk fra fjerne farvann Saltfisk er omregnet til sløyd hodekapet vekt ved å øke saltfiskvekten med 72%. <sup>2</sup>Lever 5 820 hl. <sup>3</sup>Rogn 1 570 hl, hvorav saltet 583 hl, fersk 987 hl, tran 1252 hl. <sup>4</sup>Herav 575 tonn saltfisk : 989 tonn råfisk. <sup>5</sup>Herav 405 tonn saltfisk : 697 tonn råfisk. <sup>6</sup>I tiden 1/1–30/6 1961.

*Nord-Trøndelag:* I distriktet ble det levert i alt 538 hl, hvorav til salting 83 hl, hermetikk 172 hl, frysing 107 hl og mel og olje 176 hl.

*Buholmsråsa—Stad:* I dette distrikt ble det tatt 3357 hl feitsild og 8873 hl småsild.

Sør for Bergen ble det tatt 1130 skjegger småsild og nord for Bergen ble det tatt 5875 skjegger småsild.

*Brisling:* Sør for Bergen ble ukefangsten 3450 skjegger og nord for Bergen 15 430 skjegger. Øst-

**Fisk brakt i land i Sogn og Fjordane i tiden 1. januar — 1. juli 1961.<sup>1</sup>**

Fiskesorter	I alt	Av dette til				
		ising og frysing	salting	henging	hermetikk	oppmaling
	tonn	tonn	tonn	tonn	tonn	tonn
Torsk .....	856	856	—	—	—	—
Sei .....	270	270	—	—	—	—
Lange .....	336	—	336	—	—	—
Brosme .....	626	—	626	—	—	—
Hyse .....	58	58	—	—	—	—
Kveite .....	20	20	—	—	—	—
Rødspette .....	10	10	—	—	—	—
Skate .....	17	17	—	—	—	—
Pigghå .....	9 430	9 430	—	—	—	—
Makrellstørje .....	—	—	—	—	—	—
Hummer .....	—	—	—	—	—	—
Reker .....	—	—	—	—	—	—
Krabbe .....	—	—	—	—	—	—
Annen fisk	4	4	—	—	—	—
I alt	11 627	10 665	962	—	—	—
« pr 2/7–60	12 402	8 310	2 955	1 099	—	—
« « 4/7–59	9 170	7 811	966	393	—	—

<sup>1</sup> Etter oppgaver fra Sogn og Fjordane Fiskesalslag

på ble det i uken innmeldt bare 3000 skjegger. Brislingfisket dabber nå av her og det ventes å bli stille fremover da hermetikkfabrikkene nå tar ferie.

*Trålfisket i Nordsjøen:* Haugesund ble i uken tilført 17 974 kg trålsild til salting, 234 hl til mel og olje samt 723 hl øyepål. Egersund melder om 2147 hl trålsild og 1098 hl øyepål. Dessuten leverte en dansk tråler 750 kg sild.

*Islandssildfisket:* Oppsynsskipet «Garm» melder: 3. juli: «Natt til søndag, godt fiske i natt, mindre og ujevn, fint vær.» 4. juli: «I natt intet fiske, en del av flåten gått under land, dårlig vær.» 5. juli: «I natt og i dag mye kasting og til dels gode fangster opptil 1000–1500 hl. Fint vær, tåke.» 6. juli: «I natt en del fangsting, enkelte gode fangster, flere båter på vei hjem. Fint vær.» 7. juli: «I natt intet fiske til kl. 8 i dag, fint vær.» 8. juli: «Fredag ubetydelig fiske, fint vær, tåke.»

**BRUGDEFANGERNES SALSLAG**  
 Telegramadr. BRUGDE ÅLESUND Telefon 3388 — 1780  
 Omsetning av Brugdelever og Brugdetran

Etablert 1909 A/s **Halfdan Nagelgaard** Telegr. adr Nagelgaard  
**BERGEN**  
 Produksjon og eksport av Tørrfisk - Saltfisk - Sild - Rogn

**Fetsild- og småsildfisket 1. januar — 8. juli 1961**

	Finnmark—Buholmråsa <sup>2</sup>		Buholmråsa— Stad		Stad—Rogaland		Samlet fangst	
	Fetsild	Småsild	Fetsild	Småsild	Fetsild	Småsild	Fetsild	Småsild
	hl	hl	hl	hl	hl	hl	hl	hl
Fersk eksport.....	—	—	167	72	—	17	167	89
Saltet .....	367	374	750	11	33	—	1 150	385
Hermetikk .....	—	6 360	74	22 613	60	22 885	134	51 858
Fabriksild .....	85 037	1 128 455	31 644	124 243	67	5 250	116 748	1 257 948
Agn .....	8 471	5 741	35 918	1 448	166	38	44 555	7 227
Fersk innenlands .....	109	—	581 <sup>3</sup>	821 <sup>1</sup>	420	871	1 110	1 692
I alt	93 984	1 140 930	69 134	149 208	746	29 061	163 864	1 319 199
I alt pr. 9/7 1960	48 783	875 474	30 139	156 880	5 747	3 082	84 669	1 035 436
I alt pr. 11/7 1959	23 315	31 602	97 159	91 100	1 987	115 716	122 461	238 418

<sup>1</sup> Herav 374 hl til fiskefôr og 193 hl til dyrefôr. <sup>2</sup> Lodde ialt 2 235 442 hl, hvorav til fabrikk 2 235 240. Agn 177 hl Innenlands 25 hl. <sup>3</sup> Herav 7 hl til dyrefôr.



**Ut-landet.**

**Islands sildefiske.**

Pr. 8. juli hadde Islands eget sildefiske gitt 57 850 tnr. cut-sild, 116 090 tnr. sukkersaltet, 39 634 tnr. krydret — i alt 213 574 tnr. mot 27 749 tnr. i fjor på samme tid. Enn videre har fisket gitt 7894 hl sild til frysing (i fjor 3426 hl), og 195 597 hl levert til mel- og oljeindustrien (i fjor 487 343 hl).

**Det sovjetiske sildefiske i Kvitsjøen.**

«Gudok» for 9. juni melder fra Arkangelsk at det for tiden pågår et rikt sildefiske i Kvitsjøen med deltakelse av kolkhoz-fiskere fra Primore-, Onega- og Mezen-distriktet. Kolkhozene har dagsfangster på 2–300 hektoliter sild av høy kvalitet.

**Portugals trålfiske.**

I avisen «Jornal do Comércio» for 21. juni er offentliggjort en artikkel om utviklingen av det portugisiske trålfiske. Det heter bl. a.:

I 1940 gikk den portugisiske trålerflåte opp til 50 fartøyer på tilsammen henimot 11 000 br. tonn. I 1950 var antallet fartøyer steget til 97 på tilsammen 18 000 tonn og med en lastekapasitet på 5000 tonn. Ved utgangen av forrige år besto flåten av 99 fartøyer på tilsammen 24 000 tonn med en lastekapasitet på 7000 tonn. Imidlertid gir ikke disse tall noe riktig bilde av flåtens vekst, da denne også består i at den er blitt sterkt fornyet. 72 pst. av fartøyene består i dag av nybygninger med moderne utstyr. Et problem er dokksetting og kjølhaling av flåten da det selv i Lisboa ikke finnes tilfredsstillende verfter for dette.

Produksjonsresultatene viser også sterk stigning. I 1940 oppgikk produksjonen til 23 000 tonn. Den steg i 1950 til 40 000 tonn, i 1958 til 50 000 tonn og i 1959 til vel 60 000 tonn. Stig-

ningen skyldes ikke bare økningen og moderniseringen av flåten, men også et stigende antall ekspedisjoner. Antallet av ekspedisjoner steg i løpet av de to siste år fra 3653 til 4776. Det har hersket frykt for at produksjonen når den nådde opp i 50 000 tonn ville bli for stor for det eksisterende marked. Dette ble imidlertid ikke tilfelle, men den økende produksjon har til dels ført til en nedgang i de oppnådde priser. Dette valder fartøyerierne atskillig bekymring da omkostningene stiger raskere enn salgsprisen, hvilket kan tenkes å lede til at produksjonen blir ulønnsom.

For å bøte på de vanskeligheter som møter denne del av Portugals fiskerier har det portugisiske industriforbund oppnevnt fire komiteer som skal studere følgende spørsmål:

- 1) Rasjonalisering av fartøystyper med henblikk på å øke lastevnen og farten;
- 2) Øket anvendelse av frysing som i fremtiden vil bli en viktig faktor i næringens utvikling;
- 3) Utjevning av en gros- og detaljpriser ved salg av fangsten;
- 4) Modernisering av omsetning av distribusjon av fangsten.

**Makrellfisket 1961.<sup>1</sup>**

Anvendelse	1961		1960
	I tiden 26/6—1/7	I alt pr. 1/7	I alt pr. 2/7
	tonn	tonn	tonn
Fersk innenlands .....	201	2 305	2 209
Fersk eksport .....	14	257	327
Frysing .....	118	1 804	1 856
Salting .....	62	544	662
Hermetikk .....	60	345	633
Filitering .....	46	220	227
Agn .....	153	1 510	1 574
Formel .....	—	4	17
Røyking .....	—	1	4
Diverse .....	—	5	4
I alt	654	6 995	7 513

<sup>1</sup> Etter oppgaver fra Norges Makrellag S/L.

**Det britiske fiske i april 1961.**

Ifølge offisielle oppgaver brakte britiske fiskere i land 153 853 tonn fisk utenom skalldyr i England og Wales i tiden januar—april 1961. Av dette var 32 277 tonn tatt i Barentshavet, 4270 tonn ved Bjørnøya og Spitsbergen, 29 348 tonn ved norskekysten og 36 989 tonn ved Island. Til samme tid i fjor var det tatt 24 042 tonn i Barentshavet, 15 290 tonn ved Bjørnøya og Spitsbergen, 42 283 tonn ved norskekysten og 16 945 tonn ved Island.

Av torsk ble det i tiden januar—april 1961 tatt 53 362 tonn på disse felt sammenliknet med 59 374 tonn i samme tidsrom i fjor.

**Dansk fiske i mai 1961.**

Totalfangsten av fisk, kreps- og skalldyr ilandbrakt i danske havner i mai måned beløp seg til i alt 50 500 tonn, hvorav svenske fartøyer landet 4000 tonn. Sammenliknet med fangsten i tilsvarende periode forrige år er det en tilbakegang på ca. 18 000 tonn, mens det i forhold til april måned 1961 er et merutbytte på ca. 16 000 tonn.

Eksporten av fersk fisk var som i forrige måned ca. 12 500 tonn mot ca. 10 300 tonn i mai 1960, herunder ikke medregnet direkte landinger i engelske havner. Eksporten av rå muslinger var av minimal betydning.

Fangsten av flatfisk — rødspette, skrubbe og sandflyndre — utgjorde i alt ca. 4500 tonn, hvorav ca. 4100 tonn rødspette, tilsammen ca. 900 tonn mer enn så vel mai i fjor som siste måned. Nordsjøen ga mest av disse fangster med ca. 2800 tonn, mest rødspette.

Torskefisket ga ca. 5900 tonn som er ca. 700 tonn mer enn i mai i fjor. Som i forrige måned ble mesteparten av fangsten, ca. 3400 tonn, i den østlige del av Nordsjøen og mesteparten ble brakt i land på Bornholm. Fisket, som foregår med trål og krok, har funnet sted langs kyststrekningen samt ved Stolpe- og Midsjøbank og Christiansø, og den ilandbrakte torsk ble hovedsakelig levert til filetfabrikken.

Sildefisket ga ca. 8400 tonn, som er ca. 400 tonn mindre enn både mai måned ifjor og forrige måned. Den overveiende del av fangsten, 6900 tonn, kommer fra trålfisket i Nordsjøen, Skagerak og Kattegat. En vesentlig del gikk til produksjon av mel og olje. I Limfjorden og Belthavet ble det fisket henholdsvis ca. 700 tonn og 400 tonn. Fra østre Østersjø ble ilandbrakt ca. 400 tonn, hovedsakelig til Bornholm, og fortrinnsvis anvendt til røking eller til konsum.

Tobisfisket, mest i Nordsjøen og Skagerak samt Kattegat, ga i alt ca. 20 600 tonn mot ca. 36 300 tonn i mai 1960.

Av brisling ble det fisket ca. 500 tonn vesentlig i Skagerak og østlige Østersjø og brislingen ble landet i Skagen og på Bornholm.

Fangsten av makrell utgjorde ca. 1500 tonn, omtrent det samme som i mai 1960. Fisket foregikk hovedsakelig i Nordsjøen, Skagerak og Kattegat, mest med drivgarn.

Fisket etter tunge, som mest foregikk ut for Jyllands vestkyst, ga ca. 1000 tonn, som er ca. 200 tonn mer enn i mai

siste år. Det ble fisket med garn og trål, og det ble fisket særlig i kystområdene nord og syd for Grådyb barre, langs kysten fra Blåvand til Kærgaard samt på steder inntil 30 sjømil av Hvide Sande.

Laksefisket i Østersjøen ble drevet av enkelte fartøyer med drivgarn i Danzigbukten. Fangstene var gjennomgående små, og fisket opphørte nesten helt mot midten av måneden. Det samlede utbytte ble ca. 30 tonn, eller det samme som i mai 1960.

Fangsten av krepsdyr beløp seg til ca. 385 tonn, hvorav ca. 275 tonn dypvannsker og ca. 75 tonn dypvannshummer, vesentlig fisket i farvannet nordvest av Grenen, mellom Hanstholm og Norge, samt på Fladen grunn. Fangstene ble hovedsakelig landet i Skagen og Hirtshals.

**Kanadisk hermetikk eksport til Australia.**

Canada eksporterte i 1959 og 1960 for henholdsvis Can. \$ 561 000 og 631 000 av hermetisk laks til Australia. I de samme to årene ble det eksportert til Australia for Can. \$ 264 000 og 504 000 av hermetiske sardiner.

(«Foreign Trade» 3/6 1961).

**Lover og bestemmelser gitt i medhold av lov.**

*Bruk av teiner til fangst av krabbe under hummerfredningen.*

Ved kgl. resolusjon av 30. juni d. å. ble det i melhold av saltvannsfiskerilovens § 4 bestemt:

I.

I Hvaler kommune, Østfold fylke, er det i hummerfredningstiden (fra og med 1. juni til 1. oktober kl. 8.00) forbudt å bruke teiner til fangst av krabbe.

II.

Denne resolusjon trer i kraft 15. juli 1961.

*Lovbeskyttet enerett til førstehåndsomsetning av fisk ilandbrakt av utenlandske fiskefartøyer.*

Kongelig resolusjon av 9. juni 1961 om enerett for de lovbeskyttede fiskesalgslag til førstehåndsomsetningen av fisk fra utenlandske fiskefartøyer er trådt i kraft 1. juli 1961. Melding om resolusjonen er inntatt i «Fiskets Gang» nr. 27.

**N. ANTHONISEN & CO.**

ETABL. 1868  
BERGEN  
TLF. 13 307

Kjøper av tørrfisk, saltfisk, saltrogn.  
Bortleier kjølelager for lettsaltet sild.  
Store fryserom. Dypfrysing.

Grunnl. 1862

**H. KÖSER**  
FISKIMPORT — FISKEKSPORT

Inneh.:  
HEINZ KÖSER

HAMBURG—ALTONA - FISCHEREIHAFEN - TELEFON 42 14 77 - TELEGR. ADR. LAXKÖSER - TELEX 0 213 567

# FISKEFARTØYERS LØNNSOMHET I 1959

## ÅRSRESULTATER

### Innledning.

Med dette legges fram resultater fra lønnsomhetsundersøkelsen for fiskefartøyer for driftsåret 1959. Undersøkelsen bygger på sesongregnskaper og årsregnskaper for fiskefartøyer. Den har vært foretatt årlig i Fiskeridirektoratet fra og med 1950. Forrige melding ble offentliggjort i 3 artikler i «Fiskets Gang» nr. 51, 52, 1960 og nr. 1, 1961 under tittel «Fiskefartøyers lønnsomhet i 1958». De 3 artiklene er også utgitt samlet i særtrykk under samme tittel.

Det statistiske materialet som danner grunnlag for undersøkelsen er som tidligere hentet inn gjennom Statens Fiskarbank. Debitorer i Statens Fiskerbank som har fartøyer større enn 50 fot (fra og med 1960 40 fot) er pålagt regnskapsplikt overfor banken. For slike fartøyer sendes det inn til banken oppgjørsskjemaer som viser inntekter, kostnader, lotter m. m. for det enkelte fiske (sesong) som fartøyet har drevet i løpet av regnskapsåret (kalenderåret). Dessuten blir det ved årets utgang sendt inn til banken et årsregnskapsskjema som gir utdrag av taps- og vinningskonto samt balansekonto.

Disse regnskapsoppgaver er stilt til disposisjon for Fiskeridirektoratet, der materialet er blitt bearbeidet statistisk.

Regnskapsplikten for fartøyer mellom 40 og 50

fot ble som nevnt innført først fra og med 1960. På frivillig basis fikk en imidlertid for 1959 innsendt noen komplette regnskaper for fartøyer i denne gruppen. Disse er blitt bearbeidet og hoveddataene herfra vil bli gitt i eget avsnitt i slutten av meldingen.

### Om regnskapsmaterialet.

For regnskapsåret 1959 kom det inn 325 brukbare årsregnskaper med tilhørende oppgjørsskjemaer. Av disse var 131 fra de 3 nordligste fylkene og 194 fra resten av kysten. Dessuten kom det inn oppgjørsskjemaer uten tilhørende årsregnskapskjemaer fra et større antall fartøyer.

For å vise hvordan dette utvalg av fartøyer med omsyn til fartøystørrelse står i forhold til hele flåten (massen) av fartøyer over 50 fot, har en stilt opp tabell 1. Av tabellen ser en at utvalget omfatter 12 prosent av alle registrerte fiskefartøyer over 50 fot, og at prosenten var noe høyere for de nordnorske enn for de sørnorske fartøyene. Enn videre går det fram at representasjonsprosenten er noe ujevn fra størrelsesgruppe til størrelsesgruppe. Men under forutsetning av at materialet ikke splittes opp i sterkere grad enn det er gjort i det etterfølgende, må en si at representasjonen tallmessig

Tabell 1. ANTALL FARTØYER I UTVALG OG MASSE 1959. Representasjonsprosenten.

	Gr. I		Gr. II		Gr. III		Gr. IV		Gr. V		Alle
	Fartøyenes lengde i fot										
	50— 54,9	55— 59,9	60— 69,9	70— 79,9	80— 89,9	90— 99,9	100— 109,9	110— 119,9	120— 129,9	130— over	
<i>Utvalg:</i>											
Sør-Norge, ant. fart . . . . .	36	31	60	20	12	10	13	6	4	2	194
Nord-Norge, ant. fart. . . . .	44	20	27	14	7	8	10	1	—	—	131
Kysten i alt, ant. fart. . . . .	80	51	87	34	19	18	23	7	4	2	325
<i>Masse:</i>											
Sør-Norge, ant. fart. . . . .	366	293	434	167	106	96	108	102	51	57	1 780
Nord-Norge, ant. fart. . . . .	293	152	173	86	47	41	25	10	5	20	852
Kysten i alt, ant. fart . . . . .	659	445	607	253	153	137	133	112	56	77	2 632
<i>Utvalg i pst. av masse:</i>											
Sør-Norge, pst. . . . .	10	11	14	12	11	10	12	6	8	4	11
Nord-Norge, pst. . . . .	15	13	16	16	15	20	40	10	—	—	15
Kysten i alt, pst. . . . .	12	11	14	13	12	13	17	6	7	3	12

stort sett er tilfredsstillende. Et unntak utgjør de nordnorske fartøyene større enn 120 fot. Disse er ikke representert i utvalget.

Til mer inngående undersøkelse som krever finere inndeling av materialet — som f. eks. til undersøkelse av lønnsomheten i det enkelte fiske — trenges et større statistisk materiale (se under hovedavsnittet «Sesongresultater» senere i denne melding).

Tabellhodet i tabell 1 viser den hovedgruppering av det statistiske materialet som er benyttet i den følgende framstillingen. Grupperingen av 1959-materialet er den samme som i 1958.

Fordi undersøkelsen bygger på regnskaper fra fartøyer som er belånt i Statens Fiskarbank, er det å vente at utvalget kommer å bestå av relativt mange nye fartøyer, enda om banken også i stor utstrekning yter lån til ombygging av eldre fartøyer og kjøp av ny motor til eldre fartøyer.

I tabell 2 har en sammenholdt aldersfordelingen til fartøyene i utvalget med aldersfordelingen til hele massen av fartøyer i de respektive størrelsesgrupper. Når unntas fartøyene større enn 100 fot, viser tabellen klart at utvalget er sammensatt av relativt flere nye fartøyer enn hele massen. Særlig er det kommet med mange fartøyer bygget etter 1940. Det er derfor grunn til å anta at den tekniske standard gjennomgående ligger høyere for fartøyene i utvalget enn for hele massen av fartøyer i størrelsen 50–99 fot.

Det utvalg av fartøyer som undersøkes hvert år omfatter bare delvis de samme fartøyene. Av de 325 fartøyene som var med i 1959-undersøkelsen var det 65 prosent som var med i 1958, og bare 46 prosent som var med i 1957. Avgangen skyldtes for det vesentligste at oppgavegiverne opphørte som regnskapspliktige debitorer i banken.

**Fartøyenes virksomhet.**

Vurdert ut fra den andel sildefiskeriene hadde i det årlige fangstkvantum, må en si at disse fiske-

rier var den langt viktigste virksomhet for de aller fleste fartøyene i undersøkelsen, når unntas de nordnorske mindre enn 80 fot. Dette til tross for at vintersildfisket i 1959 må betegnes som dårlig.

Gjennomgående utgjorde sildekvantumet fra 70–93 prosent av de årlige fangstkvanta av sild og fisk i de fleste fartøygrupper. For de nordnorske fartøyene i gruppe I og II var prosentene henholdsvis 40 og 57. Kvantumsfordelingen på sild og fisk er gjengitt i tabell 6 øverst.

Verdimessig var forholdet noe annet, idet silda, som følge av lavere gjennomsnittspris, utgjorde en noe mindre andel av totalverdien enn av den totale fangstmengde. De prosentvise andelene framgår av nedenstående tabell. Tabellen viser videre at lofotfisket og vinter- og vårfisket i Finnmark var av stor betydning for de nordnorske fartøyene. Sei-, størje-, trål- og bankfiske var viktige fiskerier for fartøyene både i Sør- og Nord-Norge. På de aller største fartøyene var det fisket på fjerne farvann som skaffet de største inntektene utenom sildefiskeriene.

Fangstverdi fordelt på ulike hovedgrupper av fiskerier 1959. Prosenttall.

	Sør-Norge					Nord-Norge			
	Fartøygruppe								
	I	II	III	IV	V	I	II	III	IV
Sildefiskeriene ...	47	39	54	62	73	20	24	59	47
Lofot-, vinter- og vårfiske i Finnmark .....	1	—	—	1	3	31	15	19	8
Sei-, størje-, trål- og bankfiske ..	38	35	25	10	6	35	41	13	5
Fiske på fjerne farvann (ikke sild)	—	8	12	22	18	2	6	8	30
Andre fiskerier og fraktfart .....	14	18	9	5	—	12	14	1	10
Sum .....	100	100	100	100	100	100	100	100	100

Selv om vintersildfisket i 1959 som nevnt var dårlig var det likevel noe bedre enn i 1958. For de sørnorske fartøyene var vintersildfiskets andel av

Tabell 2. FARTØYENES PROSENTVISE ALDERSFORDELING I UTVALG OG MASSE 1959.

Fartøyenes opprinnelige byggeår:	Fartøyer i størrelsen							
	50–59,9 fot		60–79,9 fot		80–99,9 fot		100 fot og over	
	Utvalg	Masse	Utvalg	Masse	Utvalg	Masse	Utvalg	Masse
Uoppgitt .....	1	3	—	1	—	1	—	—
Før 1900 .....	1	3	2	10	—	8	14	7
1900–1919 .....	25	40	12	20	8	23	22	26
1920–1939 .....	29	25	9	20	8	10	22	25
1940–1959 .....	44	29	77	49	84	58	42	42
Sum .....	100	100	100	100	100	100	100	100





de totale driftsinntekter om lag 30 prosent i alle størrelsesgrupper. I forhold til 1958 var dette en noe større andel for fartøyene over 80 fot — snurperne — og en noe mindre andel for fartøyene under denne størrelsen — garnbåtene. For de nordnorske fartøyene varierte vintersildfiskets andel av de totale driftsinntekter fra 15 prosent på de minste fartøyene til 19 prosent på de største fartøyene.

Når det gjelder fartøyenes virksomhet for øvrig vises til tabell 3 der de fleste fiskerier er spesifisert.

Av de 325 fartøyene i undersøkelsen hadde mindre enn 5 prosent deltatt i bare ett fiskeri i løpet av året. Av de sørnorske fartøyene hadde den langt overveiende del drevet 2—3 fiskerier, mens det blant de nordnorske fartøyene var også en god del som hadde drevet mer enn 3 fiskerier i løpet av året (se tabell 9).

Generelt kan en si at virksomheten til de større fartøyene var mindre spredt på forskjellige fiskerier enn hva tilfellet var for de mindre fartøyene.

Fraktfart må sies å ha vært av underordnet betydning for fartøyene generelt sett. Av fartøyene i undersøkelsen deltok om lag 12 prosent i fraktfart. Fraktfarten representerte om lag 5 prosent av undersøkelsesfartøyenes totale driftstid, men bare om lag 1 prosent av deres totale driftsinntekt.

Undersøkelsen omfatter ikke stortrålerne, det vil si trålfartøyer større enn 300 br.tonn. Denne tonnasjegransen svarer til om lag 135 fot.

For stortrålerne foretas det årlig en spesiell lønnsomhetsundersøkelse. For driftsåret 1959 vises til

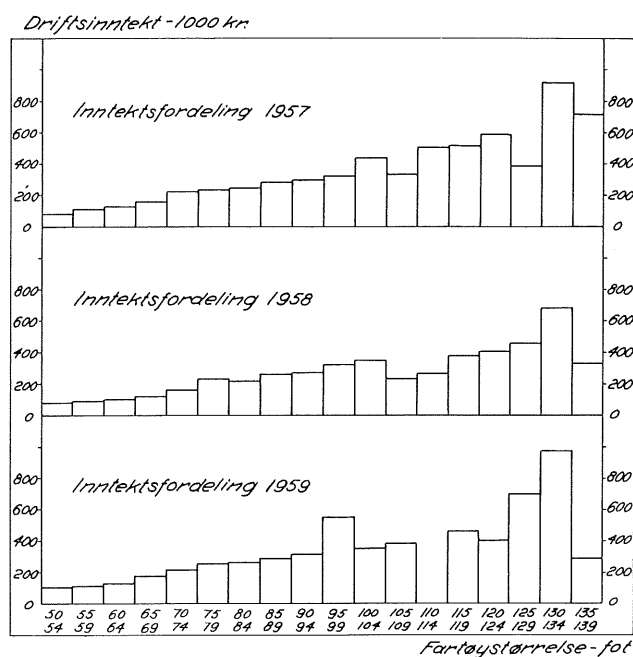


Fig. 1. Gjennomsnittlig driftsinntekt for fartøyer i de enkelte femfotsgrupper 1957—1959.

melding i «Fiskets Gang» nr. 48, 1960. Småtrålerne er derimot representert i undersøkelsen. Også for småtrålerne foretas det årlige spesialundersøkelser. For driftsåret 1959 vises det til melding i «Fiskets Gang» nr. 11, 1961.

I tabell 3 kan en sammenholde driftsinntekten for de ulike fiskerier med innsatsen målt i antall mannsukeverk. I tabellen har en for hver fartøygruppe oppgitt fartøyenes inntekt av det enkelte fiske i prosent av deres inntekt i samtlige fiskerier. På liknende måte er antall mannsukeverk utført på det enkelte fiske oppgitt i prosent av ukeverkstallet for samtlige fiskerier.

Ved å sammenlikne inntektsandelen og ukeverksandelen for de ulike fiskerier kan en få et foreløpig inntrykk av hvilke virksomheter som ga betingelser for gunstige eller ugunstige driftsresultater.

Imidlertid må også kostnadsforholdene trekkes inn i bildet dersom en skal komme fram til mer nøyaktige uttrykk for de ulike fiskeriers driftsforhold og lønnsomhet. Dette vil bli gjort senere i denne meldingen under hovedavsnittet, «Sesongresultater».

#### Driftsinntekter og fordeling.

I tabell 6, punkt 1, er gjengitt de årlige driftsinntekter utregnet i gjennomsnitt pr. fartøy i de ulike størrelsesgrupper.

Størrelsen *driftsinntekter i alt* omfatter inntekter fra fiske og fraktfart i løpet av driftsåret. Den omfatter ikke nøytrale inntekter som renteinntekter, vinning (eventuelt tap) ved salg av produksjonsmidler o. l.

Gjennomsnittsinntektene var, som det går fram av tabell 6, sterkt stigende fra de minste til de største fartøyene i undersøkelsen.

I fig. 1 er det gitt en grafisk framstilling av gjennomsnittsinntektene fordelt på ulike fartøystørrelser. Det er brukt en finere gruppering enn ellers i tabellverket, nemlig femfotsgrupper i hele området fra 50—140 fot. Dette medførte at en del av gruppene kom til å omfatte ganske få enheter. En vil se dette av tabell 4 der tallene som ligger til grunn for fig. 1 er gjengitt.

Inntektstallene for de tre årene 1957, 1958 og 1959 viser temmelig jamn stigning fra de minste til de største fartøyene. Dette gjelder særlig fartøyene opp til 100 fot. For de største fartøyenes vedkommende viser den grafiske framstilling et mer ujamnt forløp. Dette må sees i sammenheng med det relativt få antall enheter i disse fartøy-

grupper, og med det forhold at det er betydelig spredning i inntektene.

I fig. 2 er gjengitt en grafisk framstilling av inntektsspredningen. Langs den vannrette aksen har en avsatt driftsinntekt pr. fartøy i tusen kroner. Den loddrette aksen angir hyppigheten i prosent, det vil si hvor mange prosent av fartøyene som hadde inntekter innenfor de inntektstrinn som er angitt i den vannrette aksen.

En ser at inntektsspredningen var særlig stor for de større fartøyenes vedkommende, og noe større på de nordnorske enn på de sørnorske fartøyene.

Det faller naturlig å se inntektsspredningen i sammenheng med den ulike driftstid for fartøyer i samme størrelsesgruppe. Det viser seg imidlertid at ulik driftstid neppe kan være en hovedårsak. Også når en betrakter bare de fartøyene som må karakteriseres som helårsdrevne, finner en nemlig stor spredning i inntektstallene. Dette forhold er belyst i tabell 5. Her er inntektsfordelingen gjengitt for hver av de 2 kategorier av fartøyer — nemlig for fartøyene med full virksomhet hele året (helårsdrevne — «H») og for fartøyer med mer eller mindre begrenset virksomhet (ikke helårsdrevne — «I»). Hvordan skillet mellom helårsdrevne og ikke-helårsdrevne fartøyer er trukket vil bli omtalt senere.

En ser av tabellen at de helårsdrevne fartøyene forekommer hyppigere i de høyere inntektsklasser enn de ikke-helårsdrevne, men de helårsdrevne forekommer også i de lave inntektsklassene, om enn

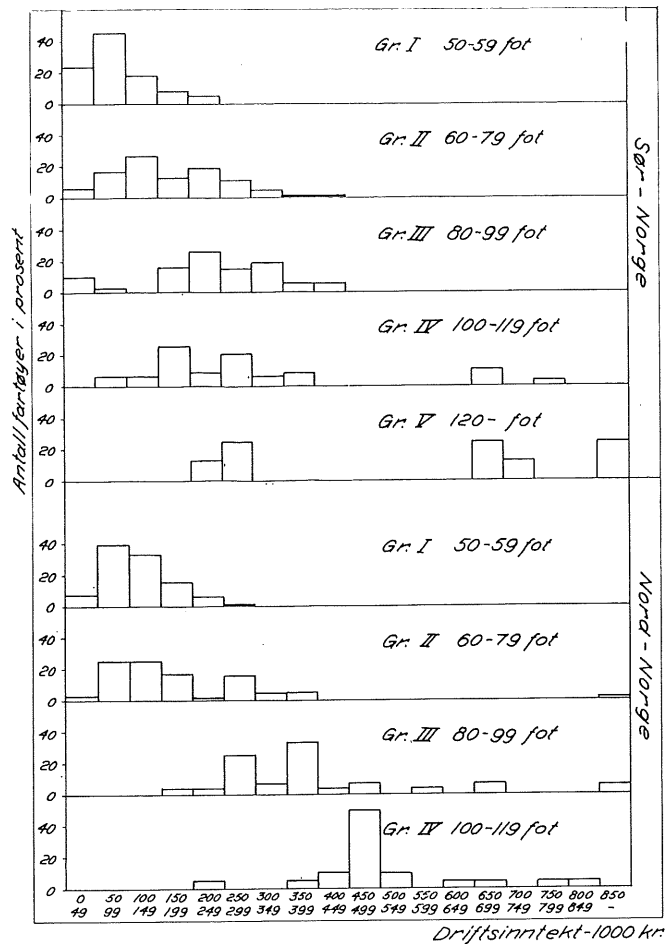


Fig. 2. Inntektsfordeling for fartøyer i ulike størrelsesgrupper 1959.

Tabell 4. FARTØYENE FORDELTE ETTER STØRRELSE. GJ.SNTL. DRIFTSINNTEKT PR. FARTØY 1957—59.

Fartøystørrelse, fot	1957		1958		1959	
	Ant. fartøyer	Dr. inntekt pr. fartøy 1000 kr.	Ant. fartøyer	Dr. inntekt pr. fartøy 1000 kr.	Ant. fartøyer	Dr. inntekt pr. fartøy 1000 kr.
50— 54 .....	74	78	80	78	80	101
55— 59 .....	71	116	63	88	51	116
60— 64 .....	52	133	54	101	54	136
65— 69 .....	39	165	36	124	33	177
70— 74 .....	23	216	22	165	19	215
75— 79 .....	9	235	15	238	15	257
80— 84 .....	11	255	11	212	11	260
85— 89 .....	18	293	16	257	8	291
90— 94 .....	12	299	14	273	11	312
95— 99 .....	9	328	10	323	7	544
100—104 .....	16	442	20	354	15	355
105—109 .....	10	338	6	235	8	382
110—114 .....	6	504	2	264	0	—
115—119 .....	8	515	12	375	7	459
120—124 .....	4	591	6	404	3	402
125—129 .....	1	399	2	455	1	697
130—134 .....	4	920	3	784	1	975
135—139 .....	2	712	2	329	1	288

mindre hyppig. Inntektsspredningen var faktisk større på de helårsdrevne fartøyene enn på de ikke-helårsdrevne.

Sammenhengen mellom fartøyenes driftstid og inntekter vil for øvrig bli nærmere behandlet i et senere avsnitt.

Som nevnt må vintersildfisket i 1959 betegnes som mislykket, men ser en bort fra dette må en si at 1959 totalt sett var et bra år i fisket. Totalverdien beløp seg til 667 millioner kroner, og det er bare toppåret 1956 som viser et høyere tall med 711 millioner kroner (se tabell 7).

Ser en på verdien viser tabellen at tallene for gruppene «Torsk med biprodukter» og «Annet» i 1959 er de høyeste av samtlige år som er tatt med i tabellen. For «Sild og brisling» er det utenom vintersild bare feitsild og fjordsild som ga lavere verdiutbytte enn i årene 1956, 1957 og 1958.

Inntektsøkningen i fisket i 1959 fikk ikke like stor virkning for hele flåten. Sammenholder en de gjennomsnittlige driftsinntekter til fartøyene i 1958-undersøkelsen med tilsvarende tall for 1959-undersøkelsen finner en at inntektsøkningen hovedsakelig kom de mindre sørnorske og større nordnorske fartøyene til gode. Gjennomsnittsinntekten for de sørnorske fartøyene under 80 fot lå således 40–50 prosent høyere i 1959 enn året før. For de øvrige

sørnorske fartøyene, var de tilsvarende prosenttall fra 5 til 23. Gjennomsnittsinntektene for de nordnorske fartøygruppene var fra 6 til 22 prosent høyere enn i 1958.

Det har vært et vanlig trekk i undersøkelsen før om årene at driftsinntekten gjennomgående har ligget noe høyere på de nordnorske fartøyene enn på de sørnorske. Dette at de mindre nordnorske fartøyene bare hadde en mindre økning i driftsinntekten fra 1958 til 1959, mens de tilsvarende sørnorske fartøyene fikk en betydelig inntektsøkning, førte til at denne skilnaden i årsinntekten ikke ble så utpreget i 1959 for disse fartøyene. For de største fartøyene var det motsatte tilfelle på grunn av den relativt sterkere økning i driftsinntektene på de nordnorske fartøyene. Eksempelvis var driftsinntekten for de nordnorske fartøyene fra 100–120 fot hele 75 prosent høyere enn på de sørnorske fartøyene i samme størrelsesgruppe.

Av driftsinntektene (tabell 6, punkt 1) fikk mannskapet gjennomsnittlig 44 prosent. Denne andelen, som i tabellen er kalt *driftsinntekter til mannskap* (punkt 1 a), omfatter ikke bare rene lottinntekter men også faste hyrer og ekstralotter. Størrelsen har en delvis *beregnet*, idet særskilt redskapsinntekt er beregnet og trukket ut i de tilfeller mannskapet har eid redskapen og derfor har fått

Tabell 5. FARTØYENE PROSENTVIS FORDELTE ETTER STØRRELSE OG DRIFTSINNTEKT 1959.

Helårsdrevne (H). Ikke helårsdrevne (I).

Driftsinntekt 1000 kr.	Sørnorske fartøyer										Nordnorske fartøyer								
	Gr. I		Gr. II		Gr. III		Gr. IV		Gr. V		Gr. I		Gr. II		Gr. III		Gr. IV		
	H.	I.	H.	I.	H.	I.	H.	I.	H.	I.	H.	I.	H.	I.	H.	I.	H.	I.	
	..... prosent .....																		
0—49 .....	8	38	4	8	—	20	—	—	—	—	—	14	—	6	—	—	—	—	—
50—99 .....	48	43	22	11	6	—	—	14	—	—	35	43	17	33	—	—	—	—	—
100—149 .....	22	14	18	35	—	—	—	14	—	—	32	33	22	28	—	—	—	—	—
150—199 .....	11	5	11	15	12	20	8	44	—	—	19	10	13	22	8	—	—	—	—
200—249 .....	11	—	20	19	12	40	17	—	—	25	12	—	4	—	8	—	10	—	—
250—299 .....	—	—	15	8	29	—	42	—	—	50	2	—	26	6	—	50	—	—	—
300—349 .....	—	—	6	4	17	20	—	14	—	—	—	—	4	5	15	—	—	—	—
350—399 .....	—	—	2	—	12	—	17	—	—	—	—	—	10	—	15	50	10	—	—
400—449 .....	—	—	2	—	12	—	—	—	—	—	—	—	—	—	8	—	20	—	—
450—499 .....	—	—	—	—	—	—	—	—	—	—	—	—	—	—	15	—	—	100	—
500—549 .....	—	—	—	—	—	—	—	—	—	—	—	—	—	—	—	—	20	—	—
550—599 .....	—	—	—	—	—	—	—	—	—	—	—	—	—	—	8	—	—	—	—
600—649 .....	—	—	—	—	—	—	—	—	—	—	—	—	—	—	—	—	10	—	—
650—699 .....	—	—	—	—	—	—	8	14	50	—	—	—	—	—	15	—	10	—	—
700—749 .....	—	—	—	—	—	—	8	—	—	25	—	—	—	—	—	—	—	—	—
750—799 .....	—	—	—	—	—	—	8	—	—	—	—	—	—	—	—	—	10	—	—
800—849 .....	—	—	—	—	—	—	—	—	—	—	—	—	—	—	—	—	10	—	—
850— .....	—	—	—	—	—	—	—	—	50	—	—	—	4	—	8	—	—	—	—
	100	100	100	100	100	100	100	100	100	100	100	100	100	100	100	100	100	100	100

Tabell 6.

DRIFTSRESULTATER 1959. Gjennomsnitt pr. fartøy.

	Sør-Norge					Nord-Norge			
	Gr. I	Gr. II	Gr. III	Gr. IV	Gr. V	Gr. I	Gr. II	Gr. III	Gr. IV
	50— 59,9 fot	60— 79,9 fot	80— 99,9 fot	100— 119,9 fot	120 fot og over	50— 59,9 fot	60— 79,9 fot	80— 99,9 fot	100— 119,9 fot
	..... tonn .....					..... tonn .....			
Fangstmengde i alt.....	205	372	726	725	1 451	212	342	1 793	1 438
Herav: Fisk.....	54	111	68	70	95	127	146	140	227
Sild .....	151	261	658	655	1 356	85	196	1 653	1 211
	..... kroner .....					..... kroner .....			
1. Driftsinntekter i alt .....	95 700	171 900	260 500	303 100	527 600	118 200	180 300	446 900	530 500
fordelt til:									
a. Mannskap .....	44 100	74 500	113 400	136 800	238 800	50 300	80 000	202 000	233 100
b. Redskap .....	18 000	31 000	45 900	166 300	288 800	25 100	28 600	98 900	297 400
c. Fartøy .....	33 600	66 400	101 200			42 800	71 700	146 000	
2. Fartøyets sesongkostn. i alt .	12 900	23 700	45 000	65 500	86 900	17 000	32 200	64 900	89 600
herav:									
Drivstoffer .....	9 300	15 500	26 700	33 700	41 200	10 400	19 700	50 700	53 000
Agn .....	1 800	5 300	4 800	5 700	6 800	3 000	7 700	8 300	15 400
Is, salt emballasje .....	500	1 400	7 400	15 300	12 900	200	800	900	5 800
Leid arbeidshjelp .....	100	400	300	500	2 400	2 100	1 400	300	1 300
Telefon, havneavg. etc. ....	400	600	2 000	3 700	10 500	800	1 500	2 100	4 700
Meklergebyr, salgsutgifter ..	0	100	600	1 200	1 400	0	100	0	1 900
Assuranse fangst og effekter .	400	300	3 000	4 600	7 600	400	1 000	2 300	7 100
Annet og uspesifisert .....	400	100	200	800	4 100	100	0	300	400
3. Fartøyets årskostnader i alt .	18 400	33 900	63 100	88 200	121 400	20 300	39 000	78 200	121 200
herav:									
Assuranse .....	2 400	4 800	10 100	14 100	21 100	3 200	6 800	14 300	27 900
Vedlikehold .....	7 200	12 800	18 300	23 000	43 500	7 400	13 800	26 000	35 500
Avskrivn. bokførte .....	8 500	15 000	30 000	45 500	55 000	9 500	17 000	35 000	49 000
Annet, uspesifisert .....	300	1 300	4 700	5 600	1 800	200	1 400	2 900	8 800
4. Fartøyets regnsk.-messige driftsoverskott (1c÷2÷3) ..	2 300	8 800 ÷	6 900	..	..	5 500	500	2 900	..
5. Netto redskapsinnt. som tilfalt rederiet .....	200	1 600 ÷	9 300	..	..	200	0	3 200	..
6. Rederiets regnskapsmessige driftsoverskott (4+5) .....	2 500	10 400 ÷	16 200 ÷	49 900 ÷	6 900	5 700	500	6 100 ÷	14 100
Fartøyets driftstid i alt, dager ..	226	228	238	207	212	219	211	254	259
herav i fraktfart .....	4	18	23	11	0	7	5	9	6
Fartøyets størr. fot .....	54	67	88	108	126	53	67	91	104
Fartøyets størr. br.t. ....	34	60	118	176	252	35	67	145	193
Maskinstyrke HK .....	76	132	226	317	369	88	155	239	340
Fartøyets alder fra opprinnelige byggeår .....	24	15	18	30	48	23	11	7	14
Fartøyets alder fra siste ombyggingssår .....	6	10	5	9	7	9	7	4	6
Ant. fartøyer som er med i undersøkelsen .....	67	80	22	19	6	64	41	15	11

part sammen med denne. Det var på fartøyene under 80 fot at redskapen i vesentlig utstrekning var eid av mannskapet.

For fartøyene i størrelsen 80—99 fot eides redskapen i stor utstrekning av rederiet og fikk part sammen med fartøyet. Også i disse tilfeller har en

beregnet særskilt redskapspart, og denne er så trukket fra rederiparten.

På fartøyene over 100 fot var redskapen nesten i sin helhet eid av rederiet og fikk part sammen med fartøyet. For disse fartøyer har en hatt for svakt grunnlag til å beregne og skille ut særskilt

redskapspart. I tabellverket er derfor for disse fartøyers vedkommende (gruppe IV og V) redskapspart og fartøypart gjengitt i én sum.

Slik redskapsandelene framkommer i tabell 6 representerte de 16–22 prosent av driftsinntektene. Den delen av driftsinntektene som går henholdsvis til mannskap, redskap og fartøy vil naturlig nok variere noe fra gruppe til gruppe. Det er mange faktorer som påvirker og bestemmer de gjennomsnittlige fordelingsprosentene, så som ulikheter i mannskapsstyrke, i redskapssammensetning, i fartøystørrelse m. m.

### Kostnader.

Det er vanlig i oppgjørene at noen av utgiftene dekkes som fellesutgifter, det vil si at de kommer til fradrag fra bruttoinntekten (driftsinntekten) før deling finner sted mellom mannskap, redskap og fartøy. Det er noe forskjell på hva slags utgifter som etter de ulike oppgjørsmetoder skal inngå i fellesutgiftene.

For å få tall som er sammenliknbare fartøyene imellom har det vært nødvendig å foreta visse overføringer av utgifter som i oppgjørene er ført som fellesutgifter. Fellesutgifter som vedrører fartøyets drift er således blitt belastet fartøyparten, mens fellesutgifter som vedrører redskapen er belastet redskapsparten. Til gjengjeld har fartøyet og redskapen fått seg tillagt tilsvarende større part av bruttofangst. Fellesutgiftene proviant og hyrer er ført til inntekt for mannskapet.

Etter den omregning som er nyttet vil bruttopartene til fartøy og redskap avvike fra de faktiske oppgjør. Driftsoverskottet til fartøy og redskap vil derimot være upåvirket av omregningen.

I tabell 6 er fartøyenes kostnader gruppert i to hovedgrupper, *sesongkostnader* og *årskostnader*. Den første gruppen består av slike kostnader som mer eller mindre direkte kan henføres til den enkelte sesong eller det enkelte fiske. Den andre gruppen omfatter de øvrige kostnadene som påløper i driftsåret, som assurance, vedlikehold og avskrivninger på fartøyet, sosiale utgifter og diverse uspesifisert.

I sesong- og årskostnadene er rederiets utgifter til faste hyrer og ekstralotter ikke tatt med, da disse allerede i punkt 1 c er trukket ut fra fartøyinntekten og i stedet inntektsført under mannskapsinntekter (punkt 1 a).

Heller ikke redskapskostnadene er kommet med i tabell 6 fordi en mangler fullgode regnskapstall for hele redskapsinnsatsen til belysning av disse

kostnader. Dette spørsmål skal en for øvrig komme tilbake til senere.

De totale driftskostnader unntatt redskapskostnader og proviantutgifter beløp seg på de sørnorske fartøyene i gruppene I til V til henholdsvis kr. 31.300, kr. 57.600, kr. 108.100, kr. 153.700 og kr. 208.300. I gruppene I og II utgjorde dette om lag 30 prosent av de totale driftsinntektene, mot om lag 40 prosent i gruppene III og V og 50 prosent i gruppe IV.

Det var nevnt foran at de nordnorske fartøyene til dels hadde betydelig større driftsinntekter enn de sørnorske. Også driftskostnadene var større, men de utgjorde likevel en mindre del av driftsinntektene enn hva tilfellet var for de sørnorske fartøyene, med unntagelse for fartøyene i gruppe II. På de nordnorske fartøyene beløp de totale driftskostnadene seg til kr. 37.300, kr. 71.200, kr. 143.100 og kr. 210.800 i henholdsvis gruppe I, II, III og IV. Dette utgjorde henholdsvis 31, 39, 32 og 40 prosent av driftsinntektene.

*Drivstoffkostnadene* var, som en kunne vente, den største posten blant sesongkostnadene. Disse kostnadene var for øvrig høyere på de nordnorske enn på de sørnorske fartøyene, både målt i kroner pr. år og i kroner pr. driftsdøgn. De nordnorske fartøyene hadde gjennomgående større maskinstyrke enn de sørnorske og det kan jo forklare noe. Imidlertid kan også mer intensiv drift være blant årsakene.

Drivstoffkostnadene utgjorde en nokså konstant andel av driftsinntektene fra fartøygruppe til fartøygruppe, nemlig om lag 9–11 prosent for de fleste grupper vedkommende.

Det som i tabell 6 er kalt *sesongkostnader* utgjorde om lag 40–45 prosent av de totale driftskostnader når redskapskostnader holdes utenfor. Hadde en hatt regnskapstall for redskapens kostnader, ville det vært naturlig å ta med denne post under sesongkostnadene. Sesongkostnadenes andel av de totale driftskostnader ville da økt betraktelig – anslagsvis til om lag 60–70 prosent.

Sesongkostnadene varierer noenlunde i takt dels med produktmengden, dels med den tid som anvendes i virksomheten, mens dette ikke gjelder i samme grad for *årskostnadene* vedkommende. De siste kan en kalle faste eller sprangvis faste kostnader, og de utgjorde om lag 30–40 prosent av de totale driftskostnader inklusive redskapskostnader. Med så store faste kostnader blir det viktig for lønnsom drift å få størst mulig produktverdi å fordele dem på. Jo større de faste kostnadene er, dess viktigere blir det å holde fartøyet i full virksomhet

i driftsåret. Forutsetningen for at en eventuell utvidelse av driften skal bli lønnsom, må være at de variable kostnadene (sesongkostnadene) får full dekning og at det dessuten blir noe igjen til dekning av en større eller mindre del av de faste kostnadene.

Av årskostnadene var det naturlig nok *vedlikehold* og *avskrivning* på fartøyet som utgjorde hovedpostene. På de sørnorske fartøyene utgjorde disse to poster tilsammen om lag et dobbelt så stort beløp som drivstoffkostnadene for hele året.

Ikke alle fartøyeiere førte avskrivninger i sine regnskapsoppgaver. Avskrivningsbeløpene i tabellen representerer et gjennomsnitt av de avskrivningsbeløp som er oppgitt. En bygger således på den forutsetning at de fartøyer som en mangler avskrivningstall for, har hatt avskrivningsbeløp som gjennomsnittet.

Det er mulig at en del av oppgavegiverne — særlig eierne av de mindre fartøyene — ikke gjør klart skille mellom begrepene amortisering av gjeld og avskrivning. På den måten kan avskrivningene bli bestemt av gjeldsforpliktelsens størrelse og av driftsresultatets størrelse i den utstrekning nedbetaling av gjeld måtte avhenge av driftsresultatet.

Det later imidlertid ikke til at de ovennevnte forhold har spilt så stor rolle at avskrivningsbeløpene er blitt urimelige. Denne oppfatning støttes av at de bokførte avskrivningene i tabell 6 gir relativt små avvik fra år til år innenfor de ulike fartøygrupper. Dessuten stemmer disse avskrivningsbeløp bra med avskrivningstall som en har beregnet på annet grunnlag. Som verdigrunnlag i den alternative beregning blir nyttet prisen på nye fartøyer i de ulike størrelsesgrupper. Avskrivningssatsene ble satt til 2½ prosent på skrog, 5 prosent på motor og 10 prosent på utstyr.

Posten *assurans*e under årskostnadene omfatter utelukkende assurans av fartøyet. Assurans av fangst- og mannskapseffekter er tatt med under sesongkostnadene. Assurans av redskaper, herun-

der notbåter og lettbåter, hører naturlig hjemme under redskapskostnadene.

Sammenlikner en kostnadstallene for fartøyene i 1959-undersøkelsen med kostnadstallene for fartøyene i 1958-undersøkelsen finner en følgende:

For de sørnorske fartøyenes vedkommende var det noe økning i sesongkostnadene fra året før for fartøyene under 100 fot, men driftstiden var også noe lengre. For fartøyene over 120 fot var det en nedgang på 22 prosent i sesongkostnadene i forhold til 1958. Det er postene is, salt, emballasje, agn og drivstoff som har sunket i forhold til 1958. Dette skyldes i første rekke at fartøyene som deltok i fisket ved Vest-Grønland — hvor nevnte driftskostnader er særs høye — er svakere representert i 1959-undersøkelsen enn i 1958-undersøkelsen.

I de nordnorske fartøygruppene var det liten endring bortsett fra fartøyene i gruppe III, der det var en stigning på om lag 30 prosent. Den vesentligste del av stigningen faller på posten drivstoff. Grunnen til stigningen her er at mange av farkostene i denne størrelsesgruppe i 1959 drev trålfiske, og dette fisket er som kjent svært drivstoffkrevende. Dessuten var det noe stigning i driftstiden fra 1958 til 1959.

Sammenliknet med året før var årskostnadene stort sett uforandret for de sørnorske fartøyene unntatt for fartøyene i gruppe IV der det var noe stigning. På de nordnorske fartøyene var det noe nedgang for fartøyene i gruppe III, og noe stigning for fartøyene i gruppe IV. For de minste fartøyene var årskostnadene stort sett uforandret.

Ser en på sesongkostnadene og årskostnadene under ett (eksklusive redskapskostnader), finner en en liten stigning fra 1958 til 1959 på de sørnorske fartøyene. På de nordnorske fartøyene er totalkostnadene stort sett uforandret fra 1958 til 1959. Fartøyene under 120 fot, mens det det er noe nedgang på de største sørnorske fartøyene. På de nordnorske fartøyene er totalkostnadene stort sett uforandret fra 1958 til 1959.

Tabell 7.

MENGDE- OG VERDIUTBYTTE AV ALT NORSK SJØFISKE 1952—1959

År	Sild og brisling		Torsk med biprodukter		Annet		I alt	
	1000 tonn	mill. kr.	1000 tonn	mill. kr.	1000 tonn	mill. kr.	1000 tonn	mill. kr.
1952 .....	1 210	226	263	163	197	133	1 670	522
1953 .....	962	201	214	150	222	135	1 398	486
1954 .....	1 470	277	204	140	231	151	1 905	568
1955 .....	1 140	251	258	190	248	169	1 647	610
1956 .....	1 380	319	307	213	299	179	1 986	711
1957 .....	1 020	258	249	183	305	186	1 574	627
1958 .....	613	166	281	217	144	200	1 238	583
1959 .....	728	215	267	219	365	233	1 360	667

**Driftsoverskott.**

I tabell 6 er gjengitt tre overskottsbegrep som trenger nærmere forklaring.

*Fartøyets regnskapsmessige driftsoverskott* (punkt 4) er det beløp som blir igjen av fartøyparten (1c) etter at såvel sesongkostnadene (2) som årskostnadene (3) er trukket fra. Betalte gjeldsrenter er ikke med i kostnadene. Størrelsen vil framkomme i de rederiers regnskaper som kan deles opp i et fartøyregnskap og et redskapsregnskap. Det siste forutsetter at redskaperen har fått sjølstendig part. Som nevnt tidligere har ikke alltid dette forekommet, slik at en i disse tilfeller har vært henvist til å beregne en særskilt part til redskaperen.

*Netto redskapsinntekt som tilfalt rederiet* (5) er definert som redskapspart minus redskapskostnader på den delen av redskaperen som var eid av rederiet og som derfor inngikk i rederiets regnskap. Når en vurderer tallene under punkt 5, må en være oppmerksom på at de refererer seg bare til en del av den samlede redskapsinnsats. Denne redskapsandelen er for øvrig større på de store fartøyene enn på de små.

*Rederiets regnskapsmessige driftsoverskott* (6).

Dette overskottsbegrepet har den fordel at det ikke forutsetter utskilling av sjølstendige parter til redskap og fartøy. Dermed kan størrelsen i motsetning til de før nevnte overskottsbegrep også regnes ut for de største fartøyene (gruppe IV og V). Rederiets regnskapsmessige driftsoverskott er den forrentning som rederiet oppnår på den investerte kapital.

Overskottets størrelse er i første rekke bestemt av driftsinntektenes og driftskostnadenes størrelse, men også de eksisterende fordelingsregler og tariffes som fastsetter vederlaget til henholdsvis arbeid og kapital blir bestemmende for rederiets regnskapsmessige driftsoverskott.

Som det går fram av tabell 6, punkt 6, ga virksomheten i 1959 overskott til de sørnorske fartøyene under 80 fot og til de nordnorske fartøyene under 100 fot. De øvrige fartøyene hadde underskott. Spesielt stort var underskottet for de sørnorske fartøyene i størrelsen 100–120 fot. Det var særlig disse fartøyene som ble rammet av det feilslåtte vintersildfisket.

I forhold til 1958 var resultatet i 1959 bedre for samtlige fartøygruppers vedkommende. I 1958 var det bare de nordnorske fartøyene i gruppe I som ga overskott.

Videre viser tabellen at resultatet for de nordnorske fartøyene var bedre enn for de tilsvarende sørnorske (bortsett fra fartøyene i gruppe II). Dette var tilfellet også i 1958.

Forts.

# Standard KJØLING OG FRYSING

Rådfør Dem  
med våre fagfolk  
om nyanlegg

Standard Telefon og Kabelfabrik <sup>1/2</sup>

Telefon 67 74 80 - Oslo - Postboks 60, Økern

## Statens Fiskerifagskoler

*Fiskerskipperlinjen* (1. sept.—30. juni) fører fram til fiskeskippereksamen, radiotelefonisertifikat og radarsertifikat. Forkurs i norsk og regning begynner 18. august.

*Motorlinjen* (15. august til jul) ved skolene i Laksevåg, Aukra, Honningsvåg. Elevene godskrives 7. mnd. verkstedstid.

*Kokkelinjen* (15. august til jul) ved skolene i Laksevåg, Florø, Honningsvåg.

Ved alle linjer fri undervisning, fritt opphold med kost, dekning av billettutgifter. Plan, søknadsskjema og opplysninger gratis fra skolene, adr. Laksevåg, Florø, Aukra, Bodø, Honningsvåg.

Mengde- og verdiutbyttet av det norske fisket i april 1961 og jan.-april 1960 og 1961.

Quantity and Value of the Norwegian Fisheries in April 1961 and Jan.-April 1960 and 1961.

Fiskesorter og salgslag <i>Species and sales organizations</i>	Jan.-april 1960		April 1961		Januar-april 1961		Av dette til Of which for						
	tonn	1000kr.	tonn	1000kr.	tonn	1000kr.	ising og fersk bruk fresh consumption	frysing freezing	henging drying	salting salting	hermetisering canning	oppmaling reduction	agn bait
Fiskesorter <i>Species</i>	tonn	1000kr.	tonn	1000kr.	tonn	1000kr.	tonn	tonn	tonn	tonn	tonn	tonn	tonn
Ål <i>Eel</i> .....	5	23	3	17	3	19	3	—	—	—	—	—	—
Strømsild og stavsil <i>Silver Smelt</i>	231	47	177	32	186	34	—	—	—	—	—	186	—
Lodde <i>Capelin</i> .....	92 699	10 392	22 441	2 975	216 787	28 724	2	—	—	—	—	216 768	17
Laks, sjøaure <i>Salmon, trout</i> .....	1	14	2	22	2	22	2	—	—	—	—	—	—
Kveite <i>Halibut</i> .....	703	2 310	157	571	443	1 557	428	15	—	—	—	—	—
Mareflyndre <i>Witch</i> .....	11	18	3	6	19	30	19	—	—	—	—	—	—
Rødspette <i>Plaice</i> .....	112	193	3	5	101	213	98	3	—	—	—	—	—
Annen flyndre <i>Flatfish, other</i> .....	104	159	8	15	55	105	54	1	—	—	—	—	—
Blåkveite <i>Greenland halibut</i> .....	91	62	5	4	19	13	8	11	—	—	—	0	—
Brosme <i>Cusk</i> .....	2 702	1 997	912	819	2 614	2 223	74	10	1 710	820	—	—	—
Hyse <i>Haddock</i> .....	8 068	5 856	3 336	2 499	8 969	7 370	2 804	2 872	2 231	5	50	7	—
Skrei <i>Spawning cod</i> .....	71 417	61 900	12 176	10 895	73 910	68 754	6 048	10 900	33 184	23 395	383	—	—
Loddetorsk <i>Finmark cod</i> .....	19 627	16 883	22 083	19 764	28 870	26 064	2 552	2 290	22 655	1 373	—	—	—
Annen torsk <i>Cod, other</i> .....	14 564	12 810	3 793	3 389	16 424	15 959	4 572	4 010	2 815	4 313	709	5	4 686
Øyepål <i>Norway pout</i> .....	255	45	377	67	4 686	800	—	—	—	—	—	—	—
Hvitting <i>Whiting</i> .....	241	125	6	5	80	64	80	—	—	—	—	—	—
Lyr <i>Pollack</i> .....	945	835	345	302	749	694	699	16	4	0	30	—	—
Sei <i>Saithe</i> .....	16 045	9 169	3 152	2 015	11 383	7 264	4 156	1 584	2 188	2 851	452	152	—
Lysing <i>Hake</i> .....	20	11	12	17	31	33	31	—	—	—	—	—	—
Blålange <i>Blue ling</i> .....	82	59	28	23	72	59	6	11	15	40	—	—	—
Lange <i>Ling</i> .....	1 292	1 388	1 019	1 207	1 595	1 882	484	37	89	985	—	—	—
Skrelleiver <i>Liver, spawning cod</i> .....	6 750	2 972	3 711	1 534	9 451	4 038	—	—	—	—	—	9 451	—
Loddetorsklever <i>Liver, Finmark cod</i>	1 570	680	1 824	753	2 402	1 003	—	—	—	—	—	2 402	—
Annen torsklever <i>Liver, other cod</i>	1 193	499	—	—	796	343	—	—	—	—	—	796	—
Seilever <i>Liver, saithe</i> .....	403	153	40	14	202	74	—	—	—	—	—	202	—
Skreirogn <i>Roe spawning cod</i> .....	4 166	3 753	531	361	4 240	3 575	1 187	—	—	2 209	844	—	—
Annen torskrogn <i>Roe, other cod</i>	146	116	20	16	514	487	395	—	—	113	—	6	—
Vintersild <i>Winter herring</i> .....	300 143	90 516	—	—	69 042	24 732	12 486	8 699	—	22 685	4 109	8 678	12 381
Feitsild <i>Fat herring</i> .....	2 030	386	878	202	4 881	897	66	—	—	—	8	4 117	690
Småsil <i>Small herring</i> .....	58 348	8 759	11 656	1 588	94 711	14 957	3	—	—	—	1 949	92 503	251
Fjordsild <i>Fjordherring</i> .....	596	470	248	131	982	555	960	22	—	—	—	—	—
Trålsild <i>Trawl herring</i> .....	1 966	481	164	59	2 932	994	1 000	322	—	375	301	635	291
Islandssild <i>Icelandic herring</i> .....	—	—	—	—	—	—	—	—	—	—	—	—	—
Brisling <i>Sprat</i> .....	11	7	—	—	242	323	—	—	—	235	—	7	—
Makrell <i>Mackerel</i> .....	259	313	763	742	917	825	480	133	—	59	33	1	21
Pir <i>Young mackerel</i> .....	—	0	23	12	23	12	0	—	—	—	—	—	2
Makrellstørje <i>Tuna</i> .....	0	—	—	—	—	—	—	—	—	—	—	—	—
Størjelever <i>Liver, tuna</i> .....	—	—	62	12	62	12	—	—	—	—	—	62	—
Tobis <i>Sandeel</i> .....	—	—	—	—	—	—	—	—	—	—	—	15	—
Uer <i>Redfish</i> .....	1 767	996	729	495	1 527	1 045	482	1 007	—	23	—	—	—
Steinbit <i>Wolffish</i> .....	289	129	129	54	227	95	67	158	1	—	—	1	—
Horngjel <i>Garfish</i> .....	—	—	0	0	0	0	—	—	—	—	—	—	—
Breiflabb <i>Anglerfish</i> .....	129	187	41	72	125	212	118	6	—	—	—	1	—
Pigghå <i>Dogfish</i> .....	6 948	2 966	725	335	6 548	2 928	3 884	2 663	—	—	—	—	—
Håbrann <i>Porbeagle</i> .....	371	1 435	78	300	375	1 430	235	140	—	—	—	—	—
Skate, rokke <i>Skate, ray</i> .....	128	69	48	30	167	101	167	0	—	—	—	0	—
Krabbe <i>Crab</i> .....	0	0	—	—	1	0	—	—	—	—	—	1	—
Hummer <i>Lobster</i> .....	79	1 133	21	288	79	1 268	79	—	—	—	—	—	—
Sjøkreps <i>Norway lobster</i> .....	57	91	1	1	49	75	5	—	—	—	44	—	—
Reker <i>Deep water prawn</i> .....	3 111	10 224	1 006	3 161	3 349	11 193	1 196	1 245	—	—	866	—	4
Hoder <i>Heads</i> .....	—	867	—	346	—	865	—	—	—	—	—	—	—
Annen fisk <i>Fish, other</i> .....	1 366	549	322	144	1 087	588	461	6	5	—	—	615	—
Annen lever <i>Liver, other</i> .....	369	135	268	123	675	292	—	—	—	—	—	675	—
Annen rogn <i>Roe, other</i> .....	86	47	21	32	64	53	20	—	—	37	—	7	—
I alt <i>Total</i> .....	621 496	252 229	93 347	55 454	572 668	234 855	45 411	36 161	65 897	59 518	9 779	134 1979	13 91
Salgslag <i>Sales organizations</i>													
Fjordfisk S/L .....	1 240	2 222	290	615	1 198	1 996	892	3	—	—	172	131	—
Skagerakfisk S/L .....	1 810	4 364	523	908	2 276	5 164	1 773	91	—	—	396	16	—
Rogaland Fiskesalgslag S/L .....	1 913	3 238	614	1 397	2 133	4 448	1 503	217	—	97	65	251	—
Hordaland Fiskesalgslag .....	794	806	192	230	874	749	685	90	6	20	14	59	—
Sogn og Fjordane Fiskesalgslag ..	9 515	5 512	1 694	1 209	8 129	4 954	4 357	2 894	—	696	1	181	—
Sunnmøre og Romsdal													
Fiskesalgslag .....	17 384	12 140	4 540	3 946	13 921	11 562	6 735	955	150	3 842	1 660	579	—
Norges Råfisklag .....	129 843	106 129	48 376	39 925	147 154	127 700	14 469	21 591	65 741	31 509	806	13 038	—
Norges Makrellag S/L .....	258	313	785	753	939	836	479	133	—	59	33	1	2
Håbrandfiskernes Salslag .....	371	1 435	78	300	375	1 430	235	140	—	—	—	—	—
Norges Levendefisklag S/L .....	2 532	5 413	488	1 233	2 059	4 527	726	1 026	—	—	265	—	—
Noregs Sildesalgslag .....	300 143	90 516	—	—	69 042	24 732	12 486	8 699	—	22 685	4 109	8 678	12 381
Sild- og Brislingslaget .....	1 851	427	707	157	7 987	2 319	919	322	—	610	1 150	4 681	3
Islandssildfiskernes Forening ..	—	—	—	—	—	—	—	—	—	—	—	—	—
Feitsildfiskernes Salgslag .....	152 755	19 428	34 966	4 762	315 047	44 161	52	—	—	—	1 108	312 930	9
Omsatt utenom salgslagene .....	1 087	286	94	19	1 534	277	100	—	—	—	—	1 434	—
I alt <i>Total</i> .....	621 496	252 229	93 347	55 454	572 668	234 855	45 411	36 161	65 897	59 518	9 779	134 1979	13 91

1 Av dette 702 tonn dyrefôr. Of which 702 tons used as animal food.



TOLLSTEDER	Fersk storsild	Fersk vårsild	Fersk sild og brisl. ellers	Fersk sild og brisl. i alt	Fersk laks	Fersk kveite	Fersk rød-spette	Fersk hyse	Fersk torsk	Fersk lyr	Fersk sei	Fersk makrell	Fersk makrell-storje	Fersk piggbå	Fersk håbrann	Fersk skate og rokke	Fersk ål	Annen fersk fisk	Fersk fisk i alt	Frossen storsild	Frossen vårsild
	1101	1102	1103	11	1201	1202	1203	1204	1205	1206	1207	1208	1209	1210	1211	1212	1213	1214	12	1301	1302
	Stat.nr. 0301. 151	Stat.nr. 0301. 152	Stat.nr. 0301. 153-159	Stat.nr. 0301. 151-159	Stat.nr. 0301. 010	Stat.nr. 0301. 051	Stat.nr. 0301. 052	Stat.nr. 0301. 102	Stat.nr. 0301. 103	Stat.nr. 0301. 104	Stat.nr. 0301. 105	Stat.nr. 0301. 181	Stat.nr. 0301. 182	Stat.nr. 0301. 185	Stat.nr. 0301. 186	Stat.nr. 0301. 187	Stat.nr. 0301. 191	Stat.nr.	Stat.nr. 0301.	Stat.nr. 0301. 351	Stat.nr. 0301. 352
03 Fredrikstad ..	61	—	—	61	—	—	—	2	—	—	—	—	—	—	—	—	8	3	14	—	—
06 Oslo .....	—	—	6	6	21	6	—	20	93	—	—	—	—	—	—	5	—	1	151	—	—
27 Kristiansand ..	—	4	114	118	7	1	1	32	—	4	1	198	—	1	—	17	1	76	338	—	—
31 Egersund .....	—	—	503	503	—	—	—	—	—	—	—	2	—	—	—	—	—	—	2	—	—
33 Stavanger .....	—	40	147	188	5	—	1	9	11	16	13	28	—	26	—	33	—	97	239	—	—
35 Kopervik .....	—	—	236	236	—	—	—	—	—	—	—	—	—	—	—	—	—	—	—	64	—
36 Haugesund .....	—	—	10	10	—	—	—	—	—	—	—	—	—	16	—	4	—	5	26	25	—
38 Bergen .....	218	169	128	516	10	31	23	1 031	1 662	113	867	29	—	721	27	25	1	88	4 629	1 571	164
39 Florø .....	—	99	—	99	—	—	—	—	—	—	—	—	—	—	—	—	—	—	—	—	26
61 Måløy .....	—	554	—	554	—	12	5	12	218	6	2	—	—	1 394	—	4	—	1	1 654	552	104
40 Ålesund .....	130	2 454	5	2 590	—	51	4	175	430	9	111	—	—	197	205	38	—	1 296	2 516	2 285	960
41 Molde .....	1 037	492	50	1 579	—	—	—	5	4	—	7	—	—	15	—	12	—	27	70	275	74
42 Kristiansund ..	3 370	—	—	3 370	—	15	—	220	74	—	2	—	—	141	—	19	—	5	477	927	166
43 Trondheim .....	—	—	—	—	47	89	22	185	226	7	29	—	—	—	—	—	—	28	642	1 274	—
51 Bodø .....	—	—	—	—	—	13	2	—	—	—	—	—	—	—	—	—	—	—	15	—	—
53 Svoltvær .....	—	—	—	—	—	16	33	34	175	—	401	—	—	—	—	1	—	—	659	—	—
55 Tromsø .....	1	—	3	3	12	44	2	59	190	—	19	—	—	—	—	—	—	9	335	—	—
56 Hammerfest ..	—	—	—	—	—	11	10	259	37	—	—	—	—	—	—	—	—	1	318	—	—
58 Vardø .....	—	—	—	—	—	—	—	45	7	—	—	—	—	—	—	—	—	—	51	—	—
64 Andre .....	41	—	651	692	2	21	—	15	361	—	207	20	—	—	—	—	—	8	636	53	—
I alt .....	4 858	3 813	1 855	10 526	105	310	104	2 104	3 488	155	1 664	276	—	2 514	240	157	10	1 645	12 775	7 025	1 494
I uken	—	—	65	65	17	14	36	335	163	11	132	27	—	100	—	12	1	91	940	113	—

MERK.: På grunn av avrunding av tallene til nærmeste hele tonn vil summen av utførselen over de enkelte tollsteder ikke alltid stemme med tallene for i alt. Av samme grunn vil summen av utførselen av de spesifiseret vareslag over et tollsted heller ikke alltid stemme med tallene for utførselen i alt av vedkommende varegruppe over tollstedet.

TOLLSTEDER	Frossen sild ellers	Frossen sild i alt	Rund-frossen laks	Rund-frossen kveite	Rund-frossen makrell	Rund-frossen makrell-storje	Rund-frossen piggbå	Rund-frossen håbrann	Annen rund-frossen fisk	Rund-frossen fisk i alt	Fersk el. kjølt filet, hyse	Fersk el. kjølt filet ellers	Frossen filet hyse	Frossen filet torsk	Frossen filet sei-	Frossen steinbit-filet	Frossen uer-filet	Frossen sild-filet	Frossen filet ellers	Frossen filet i alt	Saltet torsk-fisk i alt
	1303	13	1401	1402	1403	1404	1405	1406	1407	14	15 x 1	15 x 2	1601	1602	1603	1604	1605	1606	1607	16	17 x 1
	Stat.nr. 0301. 353-359	Stat.nr. 0301. 351-359	Stat.nr. 0301. 210	Stat.nr. 0301. 251	Stat.nr. 0301. 381	Stat.nr. 0301. 382	Stat.nr. 0301. 385	Stat.nr. 0301. 386	Stat.nr.	Stat.nr. 0301.	Stat.nr. 0301. 501	Stat.nr. 0301. 457-459, 502-599	Stat.nr. 0301. 701	Stat.nr. 0301. 702	Stat.nr. 0301. 703	Stat.nr. 0301. 792	Stat.nr. 0301. 793	Stat.nr. 0301. 750	Stat.nr.	Stat.nr. 0301.	Stat.nr. 0302. 101-109
03 Fredrikstad ..	—	—	—	—	—	—	—	—	—	—	—	—	—	—	—	—	—	—	—	—	—
06 Oslo .....	—	—	5	9	—	—	—	—	—	1	14	—	1	4	8	—	—	—	3	15	—
27 Kristiansand ..	—	—	—	—	92	—	—	—	—	2	100	—	—	—	—	—	—	—	61	61	12
31 Egersund .....	56	56	—	—	—	18	—	—	—	17	52	—	—	—	—	—	—	—	—	—	—
33 Stavanger .....	191	191	2	—	17	—	3	—	—	4	26	—	—	—	—	—	—	4	—	—	3
35 Kopervik .....	80	143	—	—	139	—	—	—	—	—	—	—	—	—	—	—	—	—	—	—	—
36 Haugesund .....	126	151	—	—	—	—	—	—	—	7	—	—	—	—	—	—	—	—	—	—	2
38 Bergen .....	357	2 092	67	2	179	31	119	71	220	689	67	42	32	35	104	—	1	50	126	347	37
39 Florø .....	—	26	—	—	—	—	—	—	—	—	—	—	—	—	—	—	—	—	—	—	—
61 Måløy .....	3	659	4	11	—	—	1 236	63	38	1 353	—	—	—	—	—	—	—	50	52	102	—
40 Ålesund .....	—	3 244	—	699	12	39	108	315	470	1 642	2	—	8	122	10	—	—	358	—	498	20
41 Molde .....	—	349	—	—	—	—	—	—	—	1	14	1	4	4	41	—	—	348	3	399	—
42 Kristiansund ..	18	1 110	10	1	—	—	66	3	27	107	—	1	452	1 978	208	136	209	766	20	3 769	145
43 Trondheim .....	30	1 304	94	84	—	—	—	—	—	27	321	13	318	268	585	20	28	31	76	1 008	131
51 Bodø .....	—	—	—	—	—	—	—	—	—	—	—	—	—	—	13	—	13	—	—	25	66
53 Svoltvær .....	—	—	—	—	—	—	—	—	26	26	14	56	61	707	67	—	—	—	50	884	6
55 Tromsø .....	4	4	27	11	—	—	—	—	29	67	—	27	53	214	62	39	254	—	130	751	203
56 Hammerfest ..	—	—	16	5	—	—	—	—	24	44	53	13	322	2 135	26	17	122	—	25	2 646	—
58 Vardø .....	—	—	—	—	—	—	—	—	—	—	19	18	42	120	—	—	6	—	26	193	—
64 Andre .....	25	77	—	3	237	—	—	30	1	271	1	28	—	17	67	17	2	17	—	121	3
I alt .....	888	9 407	225	824	695	70	1 545	627	888	4 874	170	508	1 247	5 935	609	249	625	1 589	572	10 825	626
I uken	19	131	25	16	214	6	17	6	247	531	46	3	142	510	30	48	80	185	4	999	14

TOLLSTEDER	Saltet storsild og vårsild 1801	Saltet banksild 1802	Saltet islandsild 1803	Saltet sild ellers 1804	Saltet sild i alt 18	Annen saltet fisk i alt 19x1	Tørrfisk torsk 19x2	Tørrfisk sei 19x3	Tørrfisk ellers 19x4	Klippfisk torsk 19x5	Klippfisk lange 19x6	Klippfisk ellers 19x7	Røykt sild 19x8	Hummer 20x1	Reker 20x2	Sololje rå 20x3	Sild-olje, rå 20x4	Haitran 2101	Høyvit. hold. tran, olje 2102	Medisintran 2103	Veterinærtran 2104
	Stat.nr. 0302. 201, 202	Stat.nr. 0302. 205	Stat.nr. 0302. 206	Stat.nr. 0302. 203, 204, 208, 209	Stat.nr. 0302. 201-206, 208-209	Stat.nr. 301-309	Stat.nr. 0302. 403-406	Stat.nr. 0302. 407-408	Stat.nr. 0302. 401, 402, 409	Stat.nr. 0302. 503	Stat.nr. 0302. 505	Stat.nr. 501, 502, 504, 509	Stat.nr. 0302. 602	Stat.nr. 0303. 100	Stat.nr. 0303. 301, 309	Stat.nr. 1504. 300	Stat.nr. 1504. 400	Stat.nr. 1504. 501, 502	Stat.nr. 1504. 506	Stat.nr. 1504. 601	Stat.nr. 1504. 602
03 Fredrikstad ..	—	—	—	—	—	—	—	—	—	—	—	—	—	—	9	—	—	10	—	—	—
06 Oslo .....	—	—	—	—	—	—	—	—	—	—	—	—	—	21	83	6	34	26	—	80	164
27 Kristiansand .	28	—	—	27	54	49	—	—	—	19	2	5	—	69	397	—	—	—	—	—	—
31 Egersund .....	—	—	—	—	—	—	—	—	—	—	—	—	—	—	153	—	—	—	—	—	—
33 Stavanger .....	46	71	13	—	131	2	—	—	—	—	—	—	—	86	335	—	61	—	—	—	—
35 Kopervik .....	110	—	5	—	114	—	—	—	—	—	—	—	—	—	10	—	—	—	—	—	—
36 Haugesund ...	852	—	88	—	940	—	—	—	—	—	—	—	83	—	3	—	60	—	—	—	—
38 Bergen .....	1 540	15	71	8	1 634	329	3 049	3 296	792	263	5	21	424	98	190	733	—	217	22	664	718
39 Florø .....	—	—	—	—	—	—	—	—	—	—	—	—	—	—	—	—	—	—	—	—	—
61 Måløy .....	—	—	—	—	—	—	—	—	—	26	88	49	18	—	3	—	—	2	—	—	—
40 Ålesund .....	573	—	12	—	585	—	126	128	19	3 417	698	1 473	1 319	—	18	2	—	93	6	728	536
41 Molde .....	459	—	—	32	491	—	—	—	—	—	—	—	—	—	1	—	—	—	—	—	—
42 Kristiansund .	178	—	—	—	178	—	106	411	92	3 172	289	254	14	—	66	—	—	—	—	3	574
43 Trondheim ...	30	1	—	162	192	—	84	114	10	—	—	—	—	—	63	—	—	—	—	—	—
51 Bodø .....	—	—	—	—	—	—	—	—	—	106	—	—	—	—	14	—	—	—	—	—	—
53 Svolvær .....	—	—	—	—	—	—	1 021	576	78	—	—	—	—	—	23	—	—	—	—	—	—
55 Tromsø .....	—	—	—	—	—	—	160	539	94	—	—	—	—	—	211	5	—	—	—	—	—
56 Hammerfest ..	—	—	—	—	—	—	1	227	215	36	—	—	—	—	42	—	—	—	—	—	—
58 Vardø .....	—	—	—	—	—	—	—	—	—	—	—	—	—	—	34	—	—	—	—	—	—
64 Andre .....	128	77	2	4	211	—	235	124	59	—	—	—	—	6	361	—	50	—	—	—	—
I alt .....	3 943	164	190	232	4 530	382	5 008	5 402	1 179	7 005	1 081	1 945	1 857	280	2 016	746	205	348	28	1 475	1 991
I uken	41	—	—	1	41	2	143	46	52	56	1	9	45	11	121	1	10	—	—	9	16

TOLLSTEDER	Blank og br. bl. industri-tran og bl.tr.avf. tr. m.v. 2105	Tran i alt 21	Raff. etc. sjødyr- og fiske-oljer 22x1	Herme-tisk brisling 2301	Herme-tisk småsild røykt 2302	Kippers 2304	A. sild-herme-tikk 2305	Melke 2306	Middags-herme-tikk 2307	Annen fiske-herme-tikk 2308	Fiske-herme-tikk i alt 23	Fisk i halv-konserv. 24x1	Spesial-be-handlet sild 25x1	Sukker-saltet rogn 25x2	Skalldyr herme-tikk 25x3	Silde-mel 25x4	Fiske-lever-mel 25x5	Annet fiske-mel 25x6	Tang-mel 25x7	Saltet rogn ikke sp. 25x8	Sel-skinn 25x9
	Stat.nr. 1504. 901-903	Stat.nr. 1504.	Stat.nr. 1504. 907-909, 1508. 101	Stat.nr. 1604. 111-113	Stat.nr. 1604. 114-119	Stat.nr. 1604. 121	Stat.nr. 1604. 122-129	Stat.nr. 1604. 293	Stat.nr. 1604. 294-296	Stat.nr. 1604. 130-292, 299	Stat.nr. 1604.	Stat.nr. 1604. 310-499	Stat.nr. 1604. 521-529, 721-729	Stat.nr. 1605. 110-191, 199	Stat.nr. 2301. 200	Stat.nr. 2301. 301	Stat.nr. 2301. 302	Stat.nr. 2306. 100	Stat.nr. 0515. 005	Stat.nr. 4301. 601-609	
03 Fredrikstad ..	134	144	336	12	11	—	2	1	32	57	114	53	36	—	59	—	—	—	—	—	—
06 Oslo .....	1 621	1 890	191	23	1	—	—	—	1	5	30	6	—	—	26	—	—	—	2	—	10
27 Kristiansand .	—	—	—	—	—	—	—	—	—	—	—	—	8	—	30	88	—	25	—	—	—
31 Egersund .....	—	—	—	—	—	—	—	—	—	—	—	—	—	—	22	1 390	—	—	—	—	—
33 Stavanger .....	—	—	—	1 423	2 589	1 231	62	172	79	534	6 090	72	148	—	386	1 459	—	—	160	—	—
35 Kopervik .....	—	—	—	—	5	—	—	—	—	—	5	—	56	—	—	499	—	—	—	—	—
36 Haugesund ...	—	—	—	11	64	58	—	2	—	—	135	1	716	—	—	1 133	—	—	—	—	—
38 Bergen .....	2 484	4 104	1 361	332	1 521	576	24	130	23	19	2 625	1	1 442	81	33	856	148	540	187	—	74
39 Florø .....	—	—	—	11	52	42	—	19	—	1	127	—	—	—	9	127	—	—	—	—	—
61 Måløy .....	44	46	—	21	52	5	—	26	25	3	133	—	—	—	16	3 702	—	515	—	—	—
40 Ålesund .....	350	1 712	105	—	114	57	—	78	9	95	353	1	775	59	27	5 079	89	455	308	—	20
41 Molde .....	—	—	—	—	—	—	—	—	—	—	—	—	954	—	—	2 480	—	—	—	—	—
42 Kristiansund .	473	1 050	—	—	202	13	—	135	9	8	367	—	145	—	40	3 940	—	235	1 959	—	—
43 Trondheim ...	—	—	—	4	433	72	76	11	135	152	884	2	1	—	71	1 461	—	—	933	—	—
51 Bodø .....	—	—	—	—	—	—	—	—	—	—	—	—	—	—	—	3 710	—	—	178	—	—
53 Svolvær .....	45	45	—	—	—	—	—	—	—	118	118	2	—	225	—	2 074	95	2 303	—	—	—
55 Tromsø .....	26	26	—	—	—	—	—	—	3	53	56	—	—	59	—	9 295	—	—	—	—	—
56 Hammerfest ..	—	—	—	—	—	—	—	—	—	11	11	—	—	—	—	5 985	—	—	1 879	—	—
58 Vardø .....	—	—	—	—	—	—	—	—	—	—	—	—	—	—	—	—	—	—	1 031	—	—
64 Andre .....	70	70	1 050	24	105	21	—	1	22	10	182	1	84	—	66	13 792	—	864	168	—	—
I alt .....	5 247	9 089	3 044	1 862	5 149	2 074	163	577	337	1 066	11 229	139	4 364	424	785	57 069	331	7 919	3 894	—	104
I uken	98	124	104	37	123	52	—	13	16	51	292	4	17	8	42	2 727	1	312	156	—	4