

Årsberetning om Norges fiskerier
1939 — Nr. 6

Lofotfiskets lønnsomhet

1937, 1938 og 1939

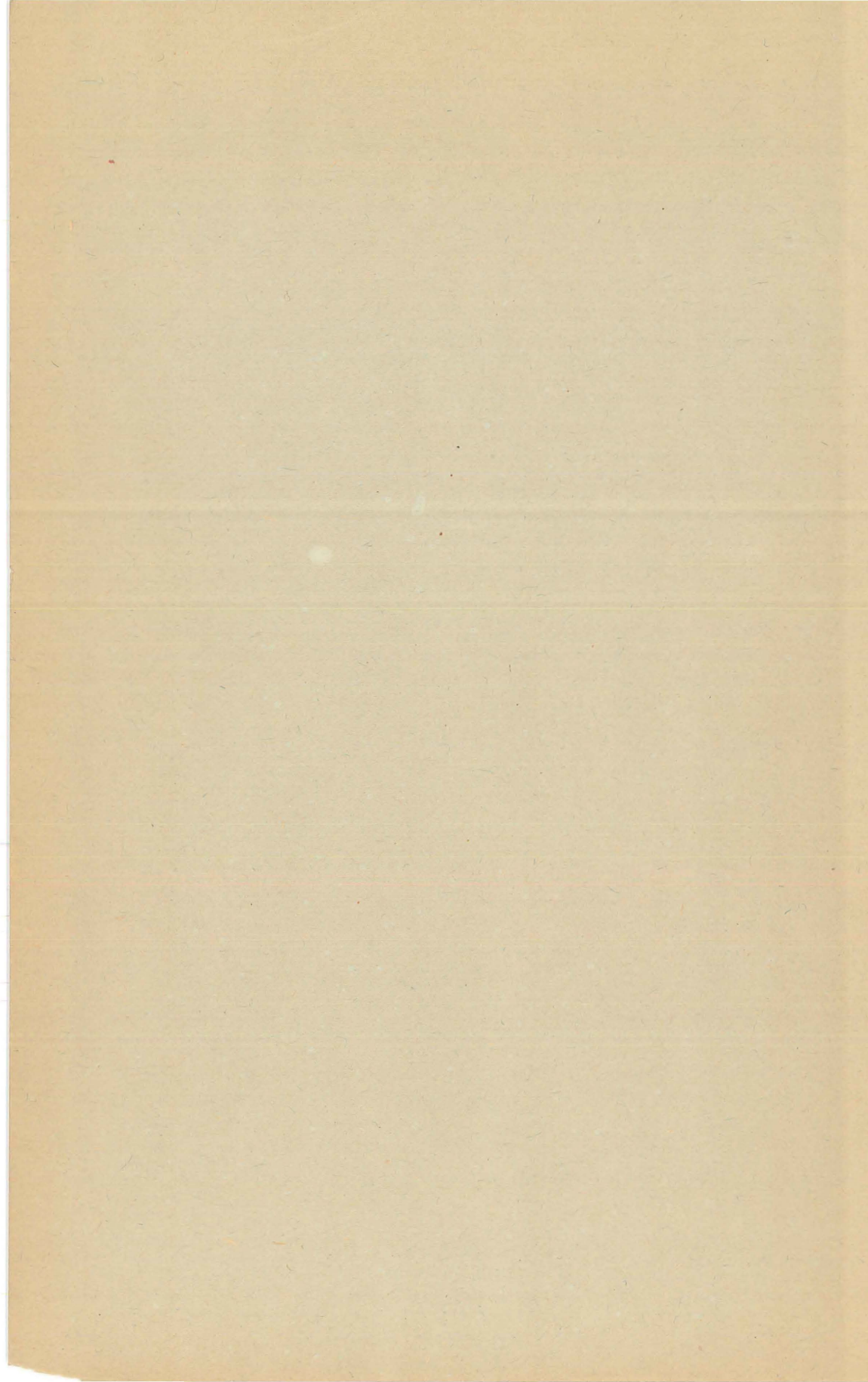
En driftsøkonomisk undersøkelse grunnet
på regnskap fra fiskere

Bilag:

Båtene og mannskapet på lofotfisket 1936

Utgitt av
Fiskeridirektøren

I kommisjon hos Cammermeyers Bokhandel
O s l o



Årsberetning om Norges fiskerier
1939 — Nr. 6

Lofotfiskets lønnsomhet

1937, 1938 og 1939

En driftsøkonomisk undersøkelse grunnet
på regnskap fra fiskere

Bilag:

Båtene og mannskapet på lofotfisket 1936

Utgitt av
Fiskeridirektøren

I kommisjon hos Cammermeyers Bokhandel
Oslo

INNHold

Forord	3
Vurdering av materialet	4
Undersøkelsesårene sammenliknet med årene før	7
Førstehandspriser	7
Oppgjørsmåten	11
Hovedresultater for garnfisket	13
Hovedresultater for linefisket	27
Hovedresultater for juksafisket.	34
Sammenlikning av alle bruksmåter	43
Beregning av lofotfiskets samlede omkostninger	49
<hr/>	
Bilag: Båtene og mannskapet på lofotfisket 1936	53

FORORD.

Med dette legger en fram de viktigste resultater av direktoratets driftsøkonomiske undersøkelser for lofotfisket i årene 1937, 1938 og 1939. Denne undersøkelsen er en fortsettelse av det arbeidet om »Lofotfiskets lønnsomhet 1936« som ble gitt ut som nr. 3 i Årsberetning vedkommende Norges Fiskerier 1936.

Materialet i denne undersøkelsen er samlet inn etter samme plan som tidligere. Sekretær cand. oecon. *Gerhard M. Gerhardsen* har skrevet teksten og redigert tabellene.

For å lette sammenlikningen med de senere år vil en forholdsvis stor del av tallene for 1936 bli gjentatt i tabellene, men de får ikke i teksten tilsvarende fyldig omtale som de tall en ikke før har offentliggjort.

Som bilag trykkes en spesiell undersøkelse over båtene og mannskapet på lofotfisket i 1936.

Som en vil se av tabellene, er det jamt over en bedring i de økonomiske resultatene under lofotfisket i de senere år, når en sammenlikner med det første undersøkelsesåret 1936.

En finner det her på sin plass å gjøre oppmerksom på at disse undersøkelsene ikke gjør krav på å være uttømmende når det gjelder å belyse alle økonomiske tilhøve ved lofotfisket. For de første omfatter de, som det framgår av tabell 1, bare en liten del av alle de deltakende lag av fiskere. For det annet omfatter de bare *et av de mange leddene* i den økonomiske virksomhet som i større eller mindre grad avhenger av det store sesongfiske.

Det er en interessant men overmåte vanskelig statistisk oppgave å belyse den økonomiske virksomhet som skapes gjennom et lofotfiske like fra forberedelsene til fiske og til fiskeproduktenes tilvirkning og eksport. Først gjennom en slik omfattende undersøkelse vil en få det riktige bilde av våre fiskeriers egenart og den betydning de har for arbeidslivet i landet.

Bergen i april 1940.

H. J. Salvesen.

Ola Brynjelsen.

Vurdering av materialet.

Den mangel ved materialet som ble nevnt sist: at småbåtene var svakt representert, har en nå fått avhjulpet mye. Småbåtene med garn er det ikke mange igjen av på Lofothavet. En har derfor latt dem gå helt ut av undersøkelsen i 1938 og 1939, men det er kommet med noen flere robåter med line og med juksa. Tall for dette vil bli gitt under behandlingen av hver redskapsart.

Oppstillingen i tabell 1 gir i grove trekk et bilde av representasjonens styrke.

Materialet omfatter 136 farkoster (båtlag) i 1936. Av disse fisket 50 med garn, 49 med liner og 37 med juksa. I 1937 omfatter materialet 210 farkoster (65 med garn, 53 med liner og 82 med juksa) i 1938 220 farkoster (78 med garn, 63 med liner og 79 med juksa) og i 1939 226 farkoster (68 med garn, 88 med liner og 70 med juksa). Undersøkelsen er således blitt atskillig mer omfattende i de tre siste år enn den var i 1936.

Dette gjenspeiler seg også i de relative tall. I 1936 var 2,5 pst. av alle deltakende fartøyer med i undersøkelsen, i 1937 4,0 pst., i 1938 4,8 pst. og i 1939 4,1 pst. Det relative tall for antall deltakende menn blir litt høyere enn tallet for deltakende fartøyer, hvilket igjen viser den omstendighet at småbåtene, selv om de er kommet mer med, ikke er blitt representert i undersøkelsen i det forhold de hadde krav på etter sin forholdsvis betydning på feltet.

For at en slik undersøkelse skal være representativ, må den for det første omfatte en lengre årrekke. En var fullt klar over dette da resultatene av undersøkelsen for 1936 ble gitt ut. Senere har det også vist seg at 1936 ble det år som ga dårligst utbytte av alle 1930-årene. Etter 1936 har det vært en rekke forholdsvis gode år. En kan således ikke si at undersøkelsen for 1936 var representativ for mer enn dette ene året med omsyn til farkostenes bruttofångst og nettoutbytte. Men flere ting tyder på at en alt ved denne første undersøkelse har fått et godt bilde av flere omkostningsarter, og for så vidt fått bekreftet antakelsen om at de viktigste omkostningsarter i en viss sesong holder seg temmelig konstante, nesten uavhengig av fangstmengden.

Tabell 1.

Materialets omfang.

	Total for hele lofotflåten				Materialet i undersøkelsen				Materialet i pst. av total (representasjonsprosjenter)				
	1936	1937	1938	1939	1936	1937	1938	1939	1936	1937	1938	1939	
Antall farkoster	Garn	1.673	1.650	1.381	1.333	50	65	63	68	%	%	%	%
	Liner	1.328	1.441	1.457	1.588	49 ²	53	78	88	3,0	3,9	4,6	5,1
	Juksa	2.450	1.877	1.784	2.566	37	82	79	70	3,8	3,7	5,4	5,5
	I alt	5.451	4.968	4.622	5.487	136 ²	200	220	226	1,5	4,4	4,4	2,7
Antall mann	Garn	9.114	9.110	7.934	7.797	318	399	398	433	2,5	4,0	4,8	4,1
	Liner	5.938	6.548	6.419	6.629	165	196	315	362	3,5	4,4	5,0	5,6
	Juksa	9.991	7.901	8.195	11.377	234	441	438	387	2,8	3,0	4,9	5,5
	I alt fiskere ¹	25.043	23.559	22.548	25.803	717	1.036	1.151	1.182	2,3	5,6	5,3	3,4
	Kokker	752	835	759	801	48	68	95	97	2,9	4,4	5,1	4,6
	Garnbøtere	648	731	740	701	31	47	62	66	6,4	8,1	12,5	12,1
	Egnere	151	214	335	388	4	4	15	11	4,8	6,4	8,4	9,4
Antall mann i alt	26.594	25.339	24.382	27.693	800	1.155	1.323	1.356	2,6	1,9	4,5	2,8	
Mengde sløyd fisk	Mill. kg	Mill. kg	Mill. kg	Mill. kg	1000 kg	1000 kg	1000 kg	1000 kg	%	%	%	%	
	Garn	22.763	32.655	31.637	36.876	1.057	2.154	2.219	2.628	4,6	6,6	7,0	7,1
	Liner	21.245	31.590	34.322	46.285	765	953	1.925	2.508	3,8	3,0	5,6	5,4
	Juksa	8.758	18.248	23.547	32.157	325	908	1.368	1.609	3,7	5,0	5,8	5,0
I alt	52.766	82.493	89.506	115.318	2.147	4.015	5.512	6.745	4,1	4,9	6,2	5,8	
Bruttofangst	1000 kr.	1000 kr.	1000 kr.	1000 kr.	1000 kr.	1000 kr.	1000 kr.	1000 kr.					
	8.990	13.650	15.520	17.640	323	648	953	1.031	3,6	4,7	6,1	5,8	

¹ Kokker, garnbøtere og egnere ikke medregnet. ² Her er medregnet 8 lineskøyter med fangstbåter (doryskøyter).

Den annen mangel som ble pekt på, at en ikke kunne få inn oppgaver over utgiftene til vedlikehold, renter og amortisasjon av fartøyene, vil alltid hefte ved slike undersøkelser over et enkelt sesongfiske. Men direktoratet er nå i ferd med å skaffe seg oversikt over spesielle fartøy-utgifter på annen måte.

Av et representativt materiale må en kreve at det skal være et »tilfeldig« utvalg. Det skal på alle måter gi et bilde i miniatyr av hvorledes forholdene har artet seg for båter av ulike driftstyper.

En vet ikke med sikkerhet om materialet helt ut tilfredsstillende disse krav. Men i alle høve må en kunne si at disse båtene er så vidt mange og den fangstmengde de representerer så vidt stor, at undersøkelsens resultater på mange områder må kunne tas som uttrykk for de faktiske tilhøve.

Heller ikke kan en si om det materialet som ligger til grunn for undersøkelsen at det er sammensatt på samme måte av små og store båter fra forskjellige redskapsgrupper som den fordeling en ville finne for hele deltakelsen om en hadde oppgaver for den. Bare for 1936 er det på grunnlag av innmeldingsskjemaet gjort en bearbeiding som får fram disse tilhøve for hele flåten.

En skylder å gjøre merksam på at en ikke har kunnet legge særlig vekt på at akkurat de samme fartøyene skal komme igjen fra år til år.

Som kjent bygger undersøkelsene helt ut på frivillighet. Fiskerne har vist stor interesse for arbeidet og så vidt en kan se fylt skjemaet ut med stor nøyaktighet. Bare en liten del av de innkomne skjema var så ufullstendige at de måtte kasseres.

Etter hvert er skjemaet blitt godt innarbeidd og mer nøyaktig fylt ut enn i 1936. Selve skjemaet har stort sett vist seg hensiktsmessig. En sitter nå inne med godt materiale for å få rettet på de punkter hvor det oftest har vært mistydinge.

Det er i alle år nyttet 3 forskjellige skjema, et for garn, et for liner og et for juksa og omtrent i den form som ble gjengitt i første publikasjon.

Mot den måten tabellene er satt opp på og den form framstillingen ellers har fått, vil det alltid kunne rettes innvendinger. Men ett sted må jo trekkes en grense. Mye som en kunne ha ønsket å gå nærmere inn på har en derfor måttet la ligge, foreløpig.

Da driftsformene er så vidt forskjellige, vil hver redskapsart fortsatt bli behandlet særskilt. Men først skal en for sammenlikningens skyld i grove trekk på grunnlag av utvalgsformannens beretning gi en kort oversikt over hvorledes hele lofotfisket sett under ett har artet seg gjennom de senere år.

Undersøkellesårene sammenliknet med årene før.

Figur 1 viser vekslingene i mengde- og verdiutbytte og i deltakelsen (regnet etter antall mann) for lofotfisket fra 1910 og fram til 1939.¹⁾

Fra det siste krigsåret 1918 og til 1929 var det på grunn av de usedvanlig store årsklasser av skrei med opprinnelse i årene 1915, 1917, 1918 og 1919 sterk stigning i mengdeutbyttet, bare med små avbrytelser. Samtidig økte deltakelsen og kulminerte i 1933, altså mye senere enn mengdeutbyttet, med ca. 32.000 fiskere under hovedopptellingen 22. mars. Dette året var mengdeutbyttet kommet ned i 20 mill. stk. skrei og det samlede verdiutbytte lå på omkring 10 mill. kroner.

Årene 1931—36 ga gjennomgående et mengde- og verdiutbytte som var betydelig lavere enn utbyttet i de foregående 6 år. Likevel var deltakelsen større. Dette gjorde sikkert næringens problemer mer synbare enn de hadde vært før, ut over fiskernes egen krets.

Det er på denne bakgrunn at en må se den økte interesse for fiskets omkostningsproblem i de første av 1930-årene.

Store vansker for nesten hele fiskerinæringen først i 1930-årene av den art som tydelig gjenspeiler seg i denne figuren fra lofotfisket, førte til at statsmyndighetene til slutt fant det nødvendig å gripe inn med direkte støtte av ulike slag. Da ble det også større behov for å kunne følge de driftsøkonomiske forhold på nært hold. For lofotfisket har lønnsomhetsundersøkelsene derfor vært drevet siden minsteprisordningen ble gjennomført.

Sesongen 1936, som den første av direktoratets undersøkelser gjelder for, satte lavrekord både i mengde- og verdiutbytte. En må helt tilbake til 1922 for å finne så liten oppfisket mengde som i 1936. Årskullene av skrei som skrev seg fra de første 1920-årene, hadde på langt nær vært så rike som kullene fra før 1920. Det samlede verdiutbytte hadde ikke vært så lavt som i 1936 siden 1918.

Etter 1936 har utbyttet vært stigende fra år til år. 1939 ga det største verdiutbytte en hadde hatt siden 1930. Deltakelsen fortsatte å avta inntil 1938, men gikk så noe opp igjen i 1939.

Førstehåndspriser.

Utvalgsformannen gjengir hvert år i sine beretninger en beregnet råfiskpris. Den steg fra 10,5 øre pr. kg i 1929 til 11,8 øre i 1930, slik at det samlede verdiutbytte ble noe større enn året før, ennå mengdene

¹⁾ I lofotberetningen for 1939, side 98 har konsulent Rollefson ført jamføringen ennå lenger tilbake. Han søker å påvise hvorledes store og små årskull virker på samlet fangstmengde.

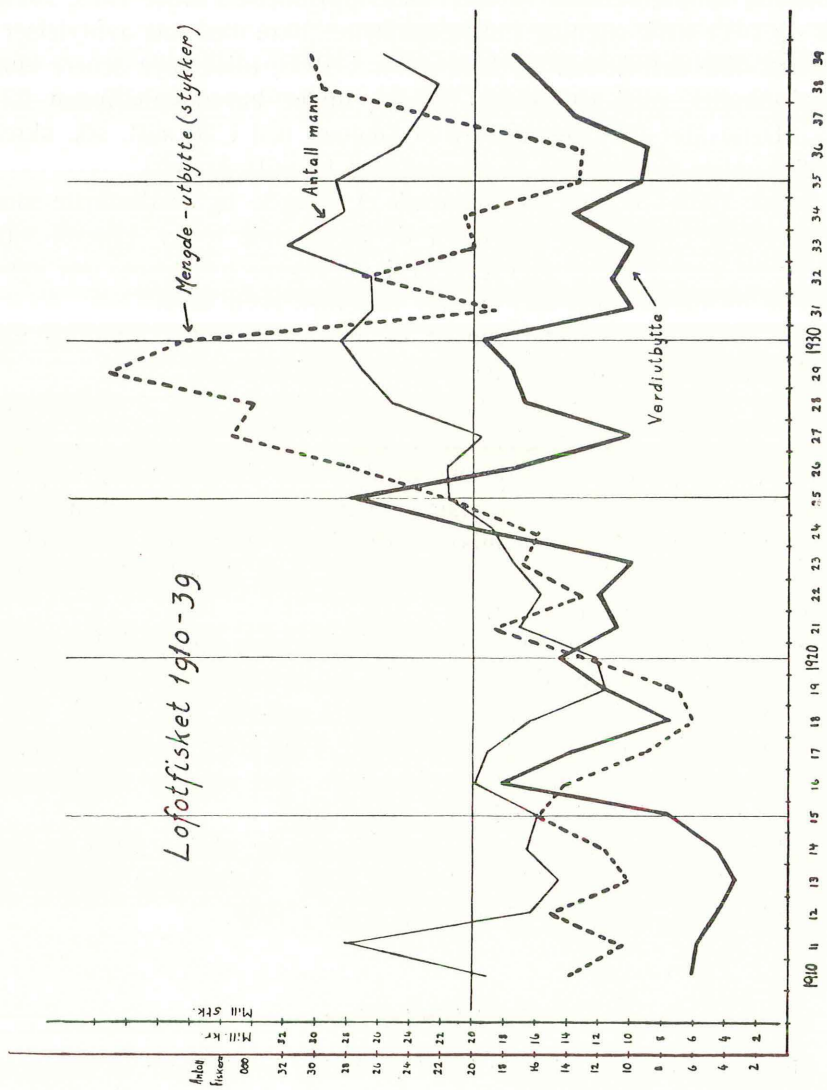


Fig. 1

var mindre. Deretter var det prisfall, til 11,4 øre i 1931 og 7,0 øre i 1932, hvilket ble bunnrekord. Senere var tendensen stigende: 9,0 øre i 1933, 10,7 øre i 1934, 12,0 øre i 1935. For resten av tiden har en i oppstillingen nedafor sammenliknet utvalgsformannens tall med statens garanterte minstepriser for velbehandlet vare og med de gjennomsnittspriser en har funnet for hver redskapsgruppe i nærværende materiale.

	Gj.snitts- pris opp- gitt av ut- valgsform.	Statens minstepris for vel- behandlet vare	Øre pr. kg råfisk			
			Gjennomsnittspriser i materialet for			
			Garn	Liner	Juksa	Alle
1936.....	12.2	11.0	11.6	12.2	11.8	11.9
1937.	12.0	12.0	11.8	12.0	12.0	11.9
1938.....	13.2	13.0	13.0	13.1	13.1	13.1
1939.....	13.1	13.0	12.7	13.0	13.1	12.9

Prisoppgavene fra ulike kilder faller således temmelig godt sammen. Det at garnfiskernes pris alltid synes å ligge noe under gjennomsnittsprisen i de øvrige gruppene, kan sikkert helt ut forklares med at en her har størst sjanse for å få utskjemt overstående fisk.

For biproduktene lever og rogn er oppnådd følgende priser i gjennomsnitt for de fartøyer som er med i undersøkelsen:

	Lever øre pr. liter				Rogn øre pr. liter			
	Garn	Liner	Juksa	Alle	Garn	Liner	Juksa	Alle
1937....	26.2	23.2	24.5	25.2	18.2	18.0	12.6	16.3
1938.....	29.9	25.9	27.8	28.2	15.6	18.3	14.0	17.2
1939.....	16.8	15.0	14.9	15.8	9.7	9.8	7.8	9.1

Mange naturbestemte årsaker er med på å avgjøre lofotfiskets mengdeutbytte. En har ikke høve til å gå nærmere inn på disse forhold her, men må nøye seg med å vise til de årlige biologiske og oceanografiske beretninger og til utvalgsformannens og oppsynsbetjentenes beskrivelse av fiskets gang.

Det er en kjent ting under lofotfisket at enkelte år er »gode garnår«, andre er »gode lineår« men dårlige garnår.

Den del av det samlede kvantum som faller på hver av redskapsartene, kan derfor vekse sterkt fra år til år, sjøl om deltakelsen hadde fordelt seg på samme måte som før. Fiskerne søker imidlertid å tilpasse

seg disse endrede forhold og veksler mye mellom de ulike redskap innen grensen av det som tillates brukt på Lofothavet,¹⁾ og så langt som deres økonomiske evne rekker. Utvalgsformannen har gjort følgende beregning, som viser disse vekslingene:

Prosentfordeling av det samlede antall fiskere.

	Garn %	Liner %	Juksa %	I alt %
1936	36.4	23.7	39.9	100.0
1937	38.8	27.6	33.6	100.0
1938	35.2	28.5	36.3	100.0
1939	30.2	25.7	44.1	100.0

Prosentfordeling av den samlede fangstmengde.

	Garn %	Liner %	Juksa %	I alt %
1936	43.1	40.3	16.6	100.0
1937	39.6	38.3	22.1	100.0
1938	35.4	38.4	26.2	100.0
1939	31.9	40.6	27.5	100.0

Når en innen hvert av disse fire årene jamfører redskapsgruppene, var 1936 det *forholdsvis* beste året for garn og dårligst for juksafiskerne. Garn beskjeftiget da 36,4 pst. av fiskerne og fisket 43,1 pst. av fangsten. Juksa hadde en større andel enn garn av det samlede antall fiskere men bare 16,6 pst. av fangstmengden, senere har forholdene bedret seg for juksa, forverret seg for garn. For linebruk er skilnaden mellom årene ikke så tydelig. Det kunne kanskje ligge nær på grunnlag av disse prosenttallene til utvalgsformannen å ville slutte at det redskap er det mest hensiktsmessige som har forholdsvis større andel av fangsten enn av deltakerantallet. Dette kunne ha vært riktig dersom omkostningstilhøvene hadde vært de samme i hver redskapsgruppe, men det er de ikke. Det er sikkert en helt realistisk årsak til at 44 pst. av fiskerne i 1939 nyttet seg av juksa, det teknisk sett mest primitive av alle redskap som anvendes under lofotfisket. Utviklingen har nå i flere år gått i retning av mere juksadrift. »Denne forskyvning vil sikkert fortsette videre framover,« sier utvalgsformannen i sin beretning for

¹⁾ En ser her bort fra de spredte forsøk med synkenot og snurrevad som ble foretatt i 1939.

1939. »Årsaken til denne påtagelige overgang til dagdrift (juksa og snik) på Lofothavet er ingen tilfeldighet, og heller ikke en bølgegang fra år til annet, men skyldes det faktum som er fiskernes bitre erfaring, at utgiftene med garn og tildels også med nattlinedriften er så alt for store at der lite eller intet blir igjen til fiskerne når utgiftskontoens mangeartede poster er dekket.«

Før tabellene for de enkelte redskapsgrupper er gjennomgått, kan en her ikke gjøre mer enn å legge fram dette problemet.

Oppgjørsmåten.

Spørreskjemaet ble lagt nær opp til den måte fiskerne vanligvis gjør opp sine regnskap på når fisket er slutt. Som bedriftsenhet må en da regne hvert enkelt fartøy. Det faller av den grunn naturlig også å se de viktigste resultater i gjennomsnitt pr. farkost.

Gangen i utbytteberegningen fra bruttofangstens verdi til nettolottens størrelse har en søkt å framheve i sjølve tabellene som gjengir hovedresultatene. En skal derfor ikke drøfte oppgjørsmåten i detalj, men bare gi enkelte støttepunkter for lesing av tabellen, så meget mer som oppgjørsmåten i grove trekk er beskrevet før.

Lagutgiftene — eller det som i en rekke fiskerier kalles »fellesutgifter« — som båten tar del i, inneholder i de aller fleste tilfelle følgende omkostningsarter:

1. Brensel-, fyr- og smøreolje og annet maskinforbruk som direkte må til for å muliggjøre drift av farkosten. Utgifter med maskin eller skrog som ikke direkte angår dette spesielle fiske, er ikke med.
2. Utgifter til bøting av garn, eller forsyn, angler og tråd til liner eller juksa. Altså vedlikeholdsutgifter under sjølve fisket.
3. Utgifter til agn og eventuelt vederlag til særskilte garnbøtere eller egnere.
4. Leie av rorbu, eignerbu eller bøterbu og kokmat og kokkhyre samt kull, ved og belysning ombord og i rorbua.

Det beløp som framkommer etter at »fellesutgiftene« er trukket fra, blir delt mellom båten og den lottakende del av mannskapet med ett på forhånd avtalt antall lotter på hver av de to grupper. En har i tabellene ikke regnet båten part som en omkostning under fisket. Fra den båtsparten som er satt opp i hovedtabellen, går det riktig nok en rekke utgifter, men en har ikke kunnet få dem med i denne undersøkelsen som bare gjelder for en del av årets drift. Likevel må en antakelig kunne gå ut fra at det blir tilbake en farkost*netto* som tilfaller eierne. Eierne er ofte de deltakende fiskere sjøl.

Det er ingen faste regler om hvordan oppgjøret etter endt lofotfiske skal foregå. Oppgjørsmåten er sedvansmessig bestemt. Derfor ser

en at alle de omkostningsarter som for de flestes vedkommende forekommer under »fellesutgifter« også kan forekomme på et senere trinn i beregningen. Det er sjelden at motorutgiftene skifter plass, men redskapsutgifter forekommer rett ofte blant utgifter som bare mannskapet (som alle har redskap) tar del i. I andre tilfelle igjen sørger hver mann særskilt for sine redskapsutgifter.

De utgifter som bare mannskapet tar del i, vil vi kalle »mannskapets lagutgifter«. De vesentlige og mest alminnelige poster under disse spesielle lagutgifter er redskapsutgifter og koklag.

Ved oppdelingen av mannskapsparten *før* mannskapets lagutgifter trekkes fra, framkommer den såkalte bruttolott, ved oppdelingen *etter* fratrekk framkommer den faktiske nettolott. Da innholdet av begrepene lagutgifter og fellesutgifter veksler fartøyene i meliom, er det tabellenes gjennomsnittlige nettolotter — de faktiske utbetalte eller de beregnete — som egner seg best for jamføring gruppene i mellom.

Av den faktiske utbetalte nettolott må hver mann betale sine spesielle omkostninger. Disse består først og fremst i det han har kostet av nye redskap *før* fisket¹⁾, dernest hans utgifter til »tørrmat« (brød, margarin og liknende).

I tabellen er også disse utgifter regnet om i gjennomsnitt pr. farkost og satt opp som en omkostning, jamsides med de øvrige omkostninger, en framgangsmåte som sjølsagt kan diskuteres.

Men for å få et nøyere bilde av de egentlige driftsomkostninger har en dessuten satt disse opp i en særskilt sum.

Den part av fangsten som etter fratrekk av »fellesutgiftene« blir delt mellom mannskapet, er i tabellene regnet ut som gjennomsnitt pr. mann. Dette svarer til den såkalte »bruttolott«.

Trekker en da fra den del av lagutgiftene som faller på hver mann, framkommer den faktisk utbetalte »nettolott«. Ved å trekke fra hver manns øvrige faktiske utgifter i anledning dette fiske, får en hver manns »beregnete nettolott«.

Fangstresultatet og lottene vil bli nærmere omtalt under behandlingen av hver redskapsart.

¹⁾ All den stund hele redskapsanskaffelsen regnes for en utgiftspost og redskapene derfor blir amortisert med det samme, finner en ikke å kunne regne rente av den kapital som er nedlagt i redskap.

Hovedresultater for garnfisket.

Motorfarkostene i undersøkelsen for garnbruk er delt opp i tre grupper: de som er over 45 fot (I), de som er 36—45 fot (II) og de som er under 36 fot (III). Dertil kommer i 1937 som i 1936 men ikke i senere år, noen få garnbåter uten motor (IV).

Gjennomsnittsstørrelsen i gruppe I lå hvert år på omlag 50 fot, i gruppe II på omlag 40 fot og i gruppe III på omlag 30 fot.

I tabell 2 a er satt opp de viktigste tall for utbytteberegning og omkostningsfordeling for garnfarkostene. I tabell 2 b er regnet ut forholdstall (prosenttall). Bruttofangstens verdi er satt = 100.

I tabellenes siste del (s. 18) er regnet ut et veid gjennomsnitt for alle motorfarkoster med garn¹⁾.

Det kommer da fram at både bruttofangst og omkostninger og dermed utbytte lå i et ganske annet nivå i de 3 siste årene enn i 1936. Både i gruppe I og i gruppe II var gjennomsnittlig bruttofangst størst i 1938, i gruppe I til dømes 7.720 kroner i 1938 mot 7.070 kroner både året før og året etter, ennå fangstmengden av råfisk var størst i 1939. Gruppe I hadde stigende fangstverdi fra år til år i samsvar med sterkt stigende fangstmengde.

Det forholdsvis konstante nivå for bruttofangst i de siste tre år er eget for hver enkelt gruppe. Gruppene i mellom er skilnaden betydelig. I gjennomsnitt for alle 4 år var bruttofangsten ca. 6.500 kroner for de store, ca. 5.300 kroner for de mellomstore og ca. 3.100 kroner for de små motorfarkoster. For 1939 gir oppstillingen her et grovt bilde av spredningen i bruttofangstens verdi:

¹⁾ At det er veid vil si at en under utregningen har latt den båtgruppe som det er mest av på Lofothavet også telle mest i gjennomsnittet. Da det mangler oppgaver over deltakelse etter båtstørrelse for årene etter 1936, har en lagt forholdene i 1936 til grunn også for beregningene senere år:

Gruppe I	teller med	19/100.
» II	»	39/100.
» III	»	42/100.

Antall farkoster med følgende bruttofangst i tusen kroner.

	0—1.9	2—3.9	4—5.9	6—7.9	8—9.9	10—11.9	I alt
I.	0	1	5	13	4	2	25
II.	1	6	13	11	0	0	31
III.	0	4	6	1	1	0	12
I alt	1	11	24	25	5	2	68

Den beregnede nettolott *pr. uke*, som kommer fram etter at alle utgifter til motorens drift, til redskap, oppholdsrom og mat er trukket fra, var størst i gruppe II i 1937 (25 kr.) i gruppe I i 1938 (28 kr.) og i gruppe III i 1939 (32 kr.). Det er således ikke noen av gruppene som i alle år skiller seg ut som den dårligste eller som den beste type. Men tar en et gjennomsnitt for alle år under ett, så blir det de små garnfarkostene som har gjort det dårligst. De ga bare ca. 13 kroner i gjennomsnittlig ukelott *pr. mann*, mens ukelotten sett over en årrekke var 16 kroner på de store og 17 kroner på de mellomstore.

Også i nivået for omkostninger er det skilnad mellom båtgruppene. Det er regnet ut en sum både for de samlede utgifter og for omkostningene utenom de utgifter som medgår til mat. En får da fram så godt som råd er de rene driftsutgifter — driftsomkostningene. Dette høver også bedre med den mening en vanligvis i andre yrke legger i omkostningsbegrepet.

Men de samlede *utgifter* er sjølsagt også en ting med reelt innhold som ikke er til å komme bort fra. I gjennomsnitt for alle år lå de samlede utgifter på vel 4.000 kroner på de store fartøyer, vel 3.000 kroner på de mellomstore og nær 2.000 kroner på de minste.

Noen betydelig avvikelse fra disse gjennomsnittstall finner en ikke i noe enkelt år. I 1939 var det for de to grupper av større fartøyer en nedgang fra året før i beløpet for samlede utgifter, men neppe mer enn at det kan forklares med en litt kortere sesong i 1939.

Det har lenge vært klart, at i en stor del av den vanlige lofot-sesong er forekomstene så vidt små, at fangstutbyttet sjøl om det i og for seg er betydelig, likevel ikke klarer å dekke de sterkt tyngende faste omkostninger som nesten uavhengig av fangstmengden knytter seg til hvert sjøvær. Det er derfor bare i den aller mest intense del av sesongen at fisket blir lønnsomt.

For alle fire årene har en i grunnmaterialet gjort en opptelling over disse forhold:

Garnbruk. Antall farkoster med følgende beregnede nettolott pr. uke.

Sesong		Under- skudd	0—19 kr.	20—39 kr.	40—69 kr.	70 kr. og over	I alt
1936	1—8 uker	3	0	1	0	0	4
	9 og flere	24	18	4	0	0	46
1937	1—8 uker	4	7	2	1	0	14
	9 og flere	7	20	17	7	0	51
1938	1—8 uker	1	2	4	3	2	12
	9 og flere	2	23	22	4	2	53
1939	1—8 uker	2	3	6	7	3	21
	9 og flere	0	23	18	5	1	47

Det synes seg da å være stor spredning i den beregnede ukelott pr. mann. Tendensen går i den retning at de som har kortest sesong, også har den største ukelott pr. mann, men noen helt gjennomgående tendens er det ikke. Til eksempel kan dog nevnes at 5 av de 9 farkoster med ukelott på over 60 kroner pr. mann i 1939 hadde fisket i mindre enn 6 uker og 7 av dem i mindre enn 8 uker.

I hovedtabellen er alle utgifter til brenselolje, smøreolje og annet maskinforbruk slått sammen i et beløp. For 1939 er skjemaets spesifikasjoner så vidt nøyaktig utfylt at en har kunnet dele beløpet opp. Dette er gjort nedafor:

	Brensel- og fyrolje		Smøreolje		Annet maskinforbr.		Motor- utgifter i alt	
	Kr.	% av brutto	Kr.	%	Kr.	%	Kr.	%
Gruppe I. (store).....	388	5.5	149	2.1	17	0.3	554	7.9
» II. (mellomstore)	233	4.3	75	1.4	8	0.1	316	5.8
» III. (små).....	129	2.8	52	1.1	6	0.1	187	4.0

Som en kunne vente forholder det seg slik at både brenselolje og smøreolje krever et atskillig større *beløp* på de store fartøyene enn på de små, men også prosentvis går det en større andel av fangsten enn på de mindre båttyper. I alt gikk det med til motorutgifter 7,9 pst. på de store, 5,8 pst. på de mellomstore og 4,0 pst. av bruttofngsten på de små.

Tabell 2 a.

Garnbruk. Hoved-

	Gruppe I (over 45 fot)				Gjennomsnitt
	1936	1937	1938	1939	1936-39
I alt:					
1. Antall farkoster	13	17	21	25	19
2. Antall mann	129	156	201	228	179
3. Herav lottakere	103	126	152	178	140
4. — vanlige leiekarer	3	0	3	2	2
5. — garnbøtere	15	18	29	26	22
6. — kokker	8	12	17	22	15
7. Samlet fangstverdi	53.950	120.120	162.127	176.676	128.218
Gjennomsnitt pr. farkost:					
8. Lottakere	7,92	7,41	7,24	7,12	7,42
9. Fangstmengde råfisk	25.712	42.839	44.507	47.027	40.021
10. Fiskets varighet	9,8	9,3	9,7	8,6	9,4
Utbytteberegning i gjennomsnitt pr. farkost:					
11. Bruttofangst	Kr. 4.150	Kr. 7.066	Kr. 7.720	Kr. 7.067	Kr. 6.501
12. Lagutgifter som båten tar del i	1.624	1.709	1.824	1.758	1.729
13. Til deling på båt og mannskap (11 ÷ 12)	2.526	5.357	5.896	5.309	4.772
Herav på:					
14. Båt	638	1.527	1.670	1.499	1.333
15. Mannskap med redskap	1.888	3.830	4.226	3.810	3.439
16. Lagutgifter som bare mannskapet tar del i	135	178	51	36	100
17. Lagets utbetaling til mannskapet (15 ÷ 16)	1.753	3.652	4.175	3.774	3.339
18. Av dette regnes medgått i utgifter som hver					
mann hadde særskilt	2.716	2.364	2.194	1.979	2.316
19. Beregnet mannskapsnetto	÷ 963	1.288	1.981	1.795	1.023
Lottberegning i gjennomsnitt pr. lottaker:					
20. Bruttolott (11 : 8)	239	517	584	535	469
21. Lagutgifter (16 : 8)	17	24	7	5	13
22. Faktisk utbetalt (netto) lott (17 : 8)	222	493	577	530	456
23. Hver manns særskilte utgifter (18 : 8) ..	343	319	303	278	311
24. Beregnet nettolott pr. mann (19 : 8)	÷ 121	174	274	252	145
25. Beregnet nettolott pr. uke pr. mann (19 : 10)	÷ 12	19	28	29	16
Ømkostninger i gjennomsnitt pr. farkost:					
26. Ømkostninger ekskl. koklag og tørrmat					
(sum 28—34)	3.675	3.533	3.265	3.023	3.374
27. Ømkostninger i alt (samlete utgifter:					
sum 28—36, eller 12 + 16 + 18)	4.475	4.251	4.069	3.773	4.142
28. Brensel- og smøreolje m. v.	595	629	582	554	590
29. Redskapsvedlikehold som lagutgift	388	346	349	342	356
30. Bøterlønn	301	219	330	262	278
31. Nye redskap anskaffet til årets fiske	2.078	1.970	1.824	1.649	1.880
32. Hyre til vanlig leiekar	52	0	36	20	27
33. Hus, lys og brensel samt bøterbu	176	142	116	120	139
34. Diverse utgifter (ikke mat)	85	227	28	76	104
35. Felles utgifter til kost og kokkhyre (koklag)	384	313	451	432	395
36. Tørrmat	416	405	353	318	373

resultater. Absolutte tall.

Gruppe II (36—45 fot)				Gjen- nom- snitt	Gruppe III (under 36 fot)				Gjen- nom- snitt	Gruppe IV (båter uten motor)		
1936	1937	1938	1939	1936-39	1936	1937	1938	1939	1936-39	1936	1937	1938
27	32	28	31	30	6	10	14	12	11	4	6	1
194	246	218	243	225	28	52	77	71	57	19	25	2
164	196	174	187	180	23	44	63	58	47	19	25	2
4	3	5	8	5	2	3	1	0	1	0	2	4
15	27	25	32	25	1	2	8	8	5	0	0	5
11	20	14	16	15	2	3	5	5	4	0	0	6
101.277	190.218	166.884	166.945	156.331	7.572	25.087	55.261	55.478	35.850	3.984	14.079	7
6,07	6,13	6,21	6,03	6,11	3,84	4,40	4,50	4,83	4,39	4,75	3,83	8
24.098	36.680	34.471	34.888	32.534	7.990	16.057	22.775	30.926	19.437	5.935	15.164	9
11,6	10,6	10,8	10,4	10,9	10,2	9,8	10,5	9,7	10,1	9,7	10,1	10
Kr.	Kr.	Kr.	Kr.	Kr.	Kr.	Kr.	Kr.	Kr.	Kr.	Kr.	Kr.	
3.751	5.944	5.960	5.385	5.260	1.262	2.509	3.947	4.623	3.085	996	2.347	11
839	945	1.243	1.174	1.050	546	523	743	800	653	171	247	12
2.912	4.999	4.717	4.211	4.210	716	1.986	3.204	3.823	2.432	825	2.100	13
726	1.263	1.190	1.030	1.052	126	488	789	958	590	46	145	14
2.186	3.736	3.527	3.181	3.158	590	1.498	2.415	2.865	1.842	779	1.955	15
145	270	199	181	199	65	207	108	82	115	0	64	16
2.041	3.466	3.328	3.000	2.959	525	1.291	2.307	2.783	1.727	779	1.891	17
1.700	1.826	2.024	1.785	1.834	911	1.082	1.120	1.265	1.095	874	1.020	18
341	1.640	1.304	1.215	1.125	÷ 386	209	1.187	1.518	632	÷ 95	871	19
360	610	568	528	517	152	340	537	593	406	164	489	20
24	44	32	30	33	17	47	24	17	26	0	16	21
336	566	536	498	484	135	293	513	576	380	164	473	22
280	298	326	296	300	238	246	249	262	249	184	255	23
56	268	210	202	184	÷ 103	47	264	314	131	÷ 20	218	24
5	25	19	19	17	÷ 10	5	25	32	13	÷ 2	21	25
2.131	2.534	2.895	2.635	2.549	1.105	1.469	1.549	1.741	1.466		1.125	26
2.684	3.041	3.466	3.140	3.083	1.522	1.812	1.971	2.147	1.863	1.045	1.331	27
308	351	373	316	338	135	182	191	187	174	0	0	28
217	264	303	284	267	112	187	163	202	166		42	29
178	200	213	241	208	89	42	142	159	108	630	0	30
1.209	1.551	1.736	1.480	1.494	601	883	920	1.100	876		840	31
36	25	48	75	46	28	75	9	0	28		85	32
122	121	142	139	131	95	84	113	76	92		60	33
58	22	80	100	65	44	16	11	17	22	415	98	34
266	224	270	220	245	198	119	212	219	187		23	35
287	283	301	285	289	219	224	210	187	210		183	36

Tabell 2 a (forts.). Garnbruk. Hovedresultater. Absolutte tall.

	Alle garnfarkoster ¹ med motor				Gjennomsnitt
	1936	1937	1938	1939	1936— 1939
Antall farkoster	46	59	63	68	59
Gjennomsnitt pr. farkost:					
8. Lottakere	5,48	5,65	5,69	5,73	5,64
9. Fangstmengde råfisk	17.639	29.189	31.466	35.530	28.456
10. Fiskets varighet	10,7	10,0	10,5	9,8	10,3
Utbytteberegning i gjennomsnitt pr. farkost:					
11. Bruttofangst	Kr. 2.781	Kr. 4.715	Kr. 5.449	Kr. 5.385	Kr. 4.583
12. Lagutgifter som båten tar del i	865	913	1.143	1.128	1.012
13. Til deling på båt og mannskap (11 ÷ 12) Herav på:	1.916	3.802	4.306	4.257	3.571
14. Båt	457	988	1.113	1.089	912
15. Mannskap med redskap	1.459	2.814	3.193	3.168	2.659
16. Lagutgifter som bare mannskapet tar del i	109	226	133	112	147
17. Lagets utbetaling til mannskapet (15 ÷ 17)	1.350	2.588	3.060	3.056	2.512
18. Av dette regnes medgått i utgifter som hver mann hadde særskilt	1.562	1.616	1.677	1.603	1.614
19. Beregnet mannskapsnetto	÷ 212	972	1.383	1.453	898
Lottberegning i gjennomsnitt pr. lottaker:					
20. Bruttolott (11 : 8)	250	479	558	557	461
21. Lagutgifter (16 : 8)	20	41	24	20	26
22. Faktisk utbetalt (netto) lott (17 : 8)	230	438	534	537	435
23. Hver manns særskilte utgifter (18 : 8) ..	274	280	289	278	280
24. Beregnet nettolott pr. mann (19 : 8)	÷ 44	158	245	259	155
25. Beregnet nettolott pr. uke pr. mann (19 : 10)	÷ 5	15	24	27	15
Omkostninger i gjennomsnitt pr. farkost:					
26. Omkostninger eksklusive koklag og tørrmat (sum 28—34)	1.993	2.277	2.400	2.333	2.251
27. Omkostninger i alt (samlete utgifter), (sum 28—36, eller 12+16+18))	2.536	2.755	2.953	2.843	2.772
28. Brensel- og smøreolje m. v.	290	333	336	307	316
29. Redskapsvedlikehold som lagutgift	205	247	253	260	242
30. Bøterlønn	165	137	205	209	179
31. Nye redskap anskaffet til årets fiske	1.119	1.360	1.410	1.352	1.310
32. Hyre til vanlig leiekar	36	32	30	35	33
33. Hus, lys og brensel samt bøterbu	121	109	125	109	116
34. Diverse utgifter (ikke mat)	57	59	41	61	55
35. Felles utgifter til kost og kokkhyre (koklag)	260	197	280	260	249
36. Tørrmat	283	281	273	250	272

¹ Alle tall er beregnet som veide gjennomsnitt. Se note s. 13.

Motorutgiftene i de ulike garngrupper må sees sammen med tallene for motorens gjennomsnittsstørrelse målt i hestekrefter:

Garnfarkoster		1936 hk.	1937 hk.	1938 hk.	1939 hk.
Store	I.. .. .	35.4	39.0	37.0	35.0
Mellemstore	II.. .. .	22.0	21.5	20.0	21.5
Små	III.. .. .	11.4	10.0	11.0	12.7

De helt dominerende poster på garnfiskernes utgiftskonto var alle år det som medgikk til vedlikehold av redskap. På de største farkoster gikk der med mellom 300 til 400 kroner til vedlikehold under sjøve fisket. Disse utgifter ble båret som lagutgifter enten før eller etter at farkosten hadde fått sin del av fangsten. Dessuten gikk det i de fleste år nær på 2.000 kroner pr. farkost til nyanskaffelser av redskap *før* fisket. Det måtte hver lottager (redskapseier) betale særskilt. Til dette kommer (som lagutgift) bøterlønnen som i gjennomsnitt for alle 4 år utgjorde 278 kroner pr. farkost. Når alle år sees under ett, gikk det i alt med til redskapene 38,7 pst. av bruttofangstens verdi (5,5 + 28,9 + 4,3).

For de *mellomstore* farkoster var vedlikeholdsutgiftene under fisket kr. 267 eller 100 kroner mindre enn på de store, om en jamfører gjennomsnittene for årsbolken 1936—1939. På samme måte finner en at det medgikk ca. 400 kroner mindre til nyanskaffelser før fisket og 70 kroner mindre til leid bøting av garn. Av bruttofangstens verdi medgikk således i alt 37,4 pst. (5,1 + 28,4 + 3,9), prosentvis altså omtrent det samme som på de store.

På de *minste* garnfarkostene med motor medgikk 37,3 pst. av bruttofangstens verdi i gjennomsnitt for alle år.

Beløpet for nyanskaffelser før og under fisket skulle så noenlunde svare til det som tapes og slites, dersom redskapsmengden skulle være den samme fra år til år. På skjemaets side 3 ble det spurt om hvor mye som var tapt og utslitt i løpet av sesongen. Svarene er stillet sammen for sesongen 1939 (se s. 23).

Etter disse oppgaver hadde de store slitt og tapt for 12 kroner *mer* enn de hadde anskaffet, de mellomstore for 181 kroner *mindre*. De små farkostene hadde slitt og tapt for 348 kroner *mer* enn de hadde anskaffet.

En har ellers ikke hatt høve til å kontrollere på annen måte om oppgavene er helt ut fyldestgjørende. Gjennomsnittsverdien pr. garn, som er regnet ut til slutt, synes å tyde på at de som har gitt oppgavene har vært tilbøyelig til å overdrive verdien av de tapte og utslitte garn.

Tabell 2 b.

Garnbruk. Hoved-

	Gruppe I (over 45 fot)				Gjennomsnitt
	1936	1937	1938	1939	1936 - 1939
Antall farkoster	13	17	21	25	19
Utbytteberegning i gjennomsnitt pr. farkost:					
a. Bruttofangst	100,0	100,0	100,0	100,0	100,0
b. Lagutgifter som båten tar del i	39,1	24,2	23,6	24,9	26,6
c. Til deling på båt og mannskap	60,9	75,8	76,4	75,1	73,4
Herav på:					
d. Båt	15,4	21,6	21,6	21,2	20,5
e. Mannskap med redskap	45,5	54,2	54,8	53,9	52,9
f. Lagutgifter som bare mannskapet tar del i	3,3	2,5	0,7	0,5	1,5
g. Lagets utbetaling til mannskapet	42,2	51,7	54,1	53,4	51,4
h. Utgifter som hver mann hadde særskilt....	65,4	33,5	28,4	28,0	35,6
i. Beregnet mannskapsnetto	÷ 23,2	18,2	25,7	25,4	15,8
Spesifikasjon etter omkostningenes art:					
j. Omkostninger eksklusive koklag og tørrmat	88,5	50,1	42,3	42,8	51,9
k. Omkostninger i alt (saml. utgifter)	107,8	60,2	52,7	53,4	63,7
l. Brensel- og smøreolje m. v.	14,3	8,9	7,5	7,9	9,1
m. Redskapsvedlikehold som lagutgift	9,4	4,9	4,5	4,8	5,5
n. Bøterlønn	7,3	3,1	4,3	3,7	4,3
o. Nye redskap anskaffet til årets fiske	50,0	27,9	23,6	23,3	28,9
p. Hyre til vanlig leiekar	1,2	—	0,5	0,3	0,4
q. Hus, lys og brensel samt bøterbu	4,2	2,0	1,5	1,7	2,1
r. Diverse utgifter (ikke mat)	2,1	3,3	0,4	1,1	1,6
s. Fellesutgifter til kost og kokkhyre (koklag)	9,3	4,4	5,8	6,1	6,1
t. Tørrmat	10,0	5,7	4,6	4,5	5,7

resultater. Prosenttall.

Gruppe II (36—45 fot)				Gjen- nom- snitt	Gruppe III (under 36 fot)				Gjen- nom- snitt	Gruppe IV (uten motor)			
1936	1937	1938	1939		1936— 1939	1936	1937	1938		1939	1936 — 1939		1936
27	32	28	31	30	6	10	14	12	11	4	6		
100,0	100,0	100,0	100,0	100,0	100,0	100,0	100,0	100,0	100,0	100,0	100,0	100,0	a
22,4	15,9	20,9	21,8	20,0	43,2	20,8	18,8	17,3	21,2	17,2	10,5		b
77,6	84,1	79,1	78,2	80,0	56,8	79,2	81,2	82,7	78,8	82,8	89,5		c
19,4	21,2	20,0	19,1	20,0	10,0	19,4	20,0	20,7	19,1	4,6	6,2		d
58,2	62,9	59,1	59,1	60,0	46,8	59,8	61,2	62,0	59,7	78,2	83,3		e
3,8	4,6	3,3	3,4	3,8	5,2	8,3	2,7	1,8	3,7	0	2,7		f
54,4	58,3	55,8	55,7	56,2	41,6	51,5	58,5	60,2	56,0	78,2	80,6		g
45,3	30,7	34,0	33,1	34,8	72,2	43,1	28,4	27,4	35,5	87,7	43,5		h
9,1	27,6	21,8	22,6	21,4	÷ 30,6	8,4	30,1	32,8	20,5	÷ 9,5	37,1		i
56,8	42,6	48,6	48,9	48,4	87,5	58,6	39,2	37,6	47,5		47,9		j
71,5	51,2	58,2	58,3	58,6	120,6	72,2	49,9	46,5	60,4	104,9	56,7		k
8,2	5,9	6,3	5,8	6,4	10,7	7,3	4,8	4,0	5,6	—	—		l
5,8	4,4	5,1	5,3	5,1	8,9	7,5	4,1	4,4	5,4		1,8		m
4,8	3,4	3,6	4,5	3,9	7,1	1,7	3,6	3,4	3,5	} 63,2	3,6		n
32,2	26,1	29,1	27,5	28,4	47,6	35,2	23,1	23,8	28,4			35,8	
1,0	0,4	0,8	1,4	0,9	2,2	3,0	0,2	—	0,9	} 41,7	—		p
3,3	2,0	2,4	2,6	2,5	7,5	3,3	2,9	1,7	3,0			2,5	
1,5	0,4	1,3	1,8	1,2	3,5	0,6	0,3	0,4	0,7		4,2		r
7,1	3,8	4,5	4,1	4,7	15,7	4,7	5,4	4,7	6,1		1,0		s
7,6	4,8	5,1	5,3	5,5	17,4	8,9	5,3	4,1	6,8		7,8		t

Tabell 2 b. Garnbruk. Hovedresultater. Prosenttall.

	Alle motor farkoster med garn under ett				Gjennomsnitt
	1936	1937	1938	1939	1936—1939
Antall farkoster	46	59	63	68	59
	%	%	%	%	%
Utbytteberegning i gjennomsnitt pr. farkost:					
a. Bruttofangst	100,0	100,0	100,0	100,0	100,0
b. Lagutgifter som båten tar del i	31,1	19,4	21,0	20,9	22,1
c. Til deling på båt og mannskap	68,9	80,6	79,0	79,1	77,9
Herav på:					
d. Båt	16,4	21,0	20,4	20,2	19,9
e. Mannskap med redskap	52,5	59,6	58,6	58,9	58,0
f. Lagutgifter som bare mannskapet tar del i	3,9	4,8	2,6	2,1	3,2
g. Lagets utbetaling til mannskapet	48,6	54,8	56,0	56,8	54,8
h. Av dette regnes medgått i utgifter som hver mann hadde særskilt	56,2	34,3	30,7	29,9	35,2
i. Beregnet mannskapsnetto.....	÷ 7,6	20,5	25,3	26,9	19,6
Spesifikasjon etter omkostningenes art:					
j. Omkostninger eksklusive koklag og tørrmat	71,7	48,2	44,1	43,4	49,1
k. Omkostninger i alt (samlete utgifter)	91,2	58,4	54,2	52,8	60,5
l. Brensel- og smøreolje m. v.	10,4	7,1	6,2	5,7	6,9
m. Redskapsvedlikehold som lagutgift	7,4	5,2	4,6	4,8	5,3
n. Bøterlønn	5,9	2,9	3,8	3,9	3,9
o. Nye redskap anskaffet til årets fiske	40,3	28,8	25,9	25,1	28,6
p. Hyre til vanlig leiekar	1,3	0,7	0,5	0,7	0,7
q. Hus, lys og brensel samt bøterbu	4,4	2,3	2,3	2,0	2,5
r. Diverse utgifter (ikke mat).....	2,0	1,2	0,8	1,2	1,2
s. Fellesutgifter til kost og kokkhyre (koklag)	9,3	4,2	5,1	4,8	5,5
t. Tørrmat	10,2	6,0	5,0	4,6	5,9

Utvalgsformannen har gjort noen beregninger over samlede tap og slitasje under lofotfisket. Vi skal senere komme tilbake til disse beregninger, men siterer allerede her det han skriver om vanskene med materialet.¹⁾ »Det er vanskelig å skaffe helt uttømmende oppgaver over størrelsen av tapene, og hva slitasjen andrer til for de enkelte båtlag, idet de oppgaver som en får eller forsøker å skaffe seg ofte kan være mangelfulle og tildels ikke så lite overdrevne.«

Lofotfisket 1939. Garnbruk. Tap og slitasje.

	Gruppe I (store)	Gruppe II (mellom- store)	Gruppe III (små)
Antall farkoster	25	31	12
Gjennomsnitt pr. farkost:			
Antall garn i alt	337	293	293
—»— i lenken	101	88	90
—»— tapt i sesongen	6	7	5
—»— utslitt —»—	81	59	66
	Kr.	Kr.	Kr.
Verdi av hele garnutrustningen	7874	5962	6948
—»— tapte garn	134	183	132
—»— utslitte garn	1775	1336	1432
—»— tapt og utslitt tilbehør	94	64	86
—»— tapt og slitasje i alt	2003	1583	1650
Antall tapte og utslitte garn	%	%	%
i prosent av samlet antall	25,8	22,5	24,2
Verdi av tap og slit i prosent			
av utrustningsverdien	25,4	26,6	26,3
Etter hovedtabellen var:	Kr.	Kr.	Kr.
Anvendt til nyanskaffelse før fisket ...	1649	1480	1100
Anvendt til vedlikehold under fisket ..	342	284	202
I alt	1991	1764	1302
Utslitt og tapt <i>mer</i> enn kjøpt	12	—	348
— — <i>mindre</i>	—	181	—
Utstyrets verdi pr. garn i utrustningen	23	20	24
Gjennomsnittlig verdi av tapte garn ..	22	26	25
Gjennomsnittlig verdi av utslitte garn	22	23	22

¹⁾ Lofotberetningen 1939, side 97.

Tabell 3.

*Garnbruk. Fangstmengde og utgifter i gjennomsnitt pr. garndøgn,
i grupper etter størrelse på lenken.*

		1937				1938				1939			
		Gr. I	Gr. II	Gr. III	Alle	Gr. I	Gr. II	Gr. III	Alle	Gr. I	Gr. II	Gr. III	Alle
Farkoster med: Under 80 garn i lenken	Antall farkoster	1	8	9	18	1	12	11	24	2	6	6	14
	Råfisk kg	16,7	10,5	8,4	9,7	21,6	12,2	11,2	12,1	8,3	11,4	11,2	10,7
	Brutto fangst kr.	2,50	1,71	1,31	1,56	3,85	2,11	1,94	2,09	1,31	1,73	1,66	1,63
	Rene driftsutgifter -	1,35	0,86	0,66	0,78	1,17	0,89	0,79	0,86	0,71	0,77	0,65	0,71
	Driftsnetto ¹ -	1,15	0,85	0,65	0,78	2,68	1,22	1,15	1,23	0,60	0,96	0,98	0,92
80—109 garn i lenken	Antall farkoster	10	23	1	34	14	15	3	32	14	24	6	44
	Råfisk kg	10,2	10,5	4,5	10,2	12,2	10,0	8,2	10,8	13,9	9,4	8,7	10,6
	Brutto fangst kr.	1,69	1,70	0,70	1,67	2,12	1,74	1,44	1,87	2,09	1,45	1,30	1,61
	Rene driftsutgifter -	0,75	0,64	0,42	0,67	0,95	0,81	0,36	0,82	0,80	0,63	0,43	0,65
	Driftsnetto ¹ -	0,94	1,06	0,28	1,00	1,17	0,93	1,08	1,05	1,29	0,82	0,87	0,96
110 og flere garn i lenken	Antall farkoster	6	1	—	7	6	1	—	7	9	1	—	10
	Råfisk kg	8,8	9,6	—	8,9	11,7	9,3	—	11,3	10,7	9,4	—	10,6
	Brutto fangst kr.	1,45	1,55	—	1,46	2,05	1,58	—	1,96	1,60	1,42	—	1,58
	Rene driftsutgifter -	0,65	0,61	—	0,65	0,63	0,60	—	0,63	0,63	0,45	—	0,62
	Driftsnetto ¹ -	0,88	0,94	—	0,91	1,42	0,98	—	1,33	1,02	0,97	—	0,96
Alle størrelser på lenken	Antall farkoster	17	32	10	59	21	28	14	63	25	31	12	68
	Råfisk kg	9,7	10,5	7,6	9,9	12,2	10,7	10,1	11,2	12,1	9,7	9,5	10,6
	Brutto fangst kr.	1,61	1,70	1,19	1,61	2,12	1,86	1,75	1,94	1,81	1,50	1,43	1,61
	Rene driftsutgifter -	0,72	0,68	0,61	0,68	0,85	0,83	0,63	0,80	0,72	0,64	0,51	0,65
	Driftsnetto ¹ -	0,89	1,02	0,58	0,93	1,27	1,03	1,27	1,14	1,09	0,86	0,92	0,96

¹ Fra dette går fartøyets andel.

I »Lofotfiskets lønnsomhet 1936« (s. 23) ble spørsmålet reist om en ikke i mange høve hadde flere garn i lenken enn det som teknisk sett var det mest hensiktsmessige. Beregningene syntes å gå i den retning at omtrent 80 garn i hver lenke skulle være det riktige antall. Som nevnt er dette forhold noe forskjellig på de ulike garnhav i Lofoten, blant annet fordi bunnforholdene (bunnskråningene) ikke er de samme. En har heller ikke for årene etter 1936 stort nok materiale til å foreta en oppdeling slik at en kan få belyst dette forholdet for hvert distrikt. Men for hele Lofoten under ett er nå den tekniske effektivitet undersøkt *for hver garngruppe særskilt*. Resultatet av disse beregninger er satt opp i tabell 3.

Ser en først på alle grupper under ett, så viser det seg i 1937 at de fartøyene som hadde mellom 80 og 109 garn i lenken gjennomsnittlig fikk størst fiskekvantum pr. garn pr. døgn, nemlig 10,2 kg mot 9,7 kg i gruppen med ferre garn og 8,9 kg i gruppen med flere. I 1938 var det farkostene med mindre enn 80 garn som var best stillet: 12,1 kg råfisk pr. garn mot 10,8 kg i mellomgruppen og 11,3 kg i høyeste gruppe. I 1939 var skilnaden helt ubetydelig etter den gruppering som er gjengitt i tabellen. Går en til en større oppdeling, finner en 11,8 kg pr. garn for fartøyer med under 70 garn i lenken. Det ser således ut som om de som har brukt ferrest garn, har gjort det best, men tendensen i tallene er ikke så klar at en kan uttale noe bestemt.

Går en over til å se på den enkelte båtstørrelse, blir forholdet et noe annet enn det som er beskrevet ovafor.

I gruppen av store farkoster (1) hadde en med mindre enn 80 garn i lenken i 1937 16,7 kg pr. garndøgn, mellomgruppen 10,2 kg og høyeste gruppe 8,8 kg, altså ubetinget gunstigere forhold for de korte garnlenkene. Det samme kan en si om året 1938 for denne båtgruppes vedkommende. En farkost med under 80 garn hadde 21,6 kg pr. garn, de med 80 til 109 hadde 12,2 kg og de med 110 og flere 11,7 kg pr. garn.

I gruppen av mellomstore båter var i 1937 utbyttet pr. garn det samme — 10,5 kg enten garnlenken hadde under 80 garn eller mellom 80 og 109 garn, men for de øvrige år i denne gruppen og for gruppen av små motorfarkoster er tendensen temmelig klar til fordel for de korte garnlenkene.

En må imidlertid være merksam på at ved en så vidt detaljert oppdeling som dette blir enhetene i hver gruppe ytterst fåtallige. Av den grunn blir mange av slutningene tvilsomme.

I den samme tabellen har en likevel også forsøksvis regnet ut gjennomsnitt for bruttofångstens verdi, rene driftsutgifter og en såkalt driftsnetto pr. garndøgn.

All den stund gjennomsnittsprisen var omtrent den samme, finner en nesten samme skilnad i bruttofangstens verdi som den en fant for mengdene. Det er derfor driftsutgiftene som vil bli avgjørende for om det økonomisk mest hensiktsmessige garntall faller i hop med det tekniske gjennomsnittsoptimum.

Til de rene driftsutgifter har en her regnet maskinutgiftene og alle utgifter med redskapene. Stort sett viser det seg at også driftsnettoen pr. garndøgn har tendens til å avta med stigende garntall i lenken.

Hovedresultater for linefisket.

Undersøkelsen omfatter i 1936 i alt 41 sjøldragende linefarkoster, hvorav 29 med motor, i 1937 i alt 53, 36 med motor, i 1938 78, 66 med motor og i 1939 88, hvorav 72 med motor. Det er således ikke særlig flere småbåter med enn første året, men tallet på båter med motor er mer enn fordoblet siden 1936. I alt utgjør de farkoster som er med i undersøkelsen 3,8 pst. av alle deltakende linefarkoster i 1936, 3,7 pst. i 1937, 5,3 pst. i 1938 og 5,5 pst. i 1939.

En har ikke funnet grunn til å foreta noen videre oppdeling etter størrelse blant linefarkostene. Doryskøytene, som det forøvrig ikke er mange igjen av på lofotfisket nå, er gått helt ut av undersøkelsen.

Gjennomsnittsstørrelsen for de motorfarkostene som fisket med line, var ikke mer enn godt og vel 30 fot, 31,0 i 1936, 30,3 i 1937, 32,5 i 1938 og 32,7 i 1939. Tilsvarende dette finner en små motorer, i gjennomsnitt i hvert av de 4 år henholdsvis 11,5, 11,2, 12,2 og 13,0 hestekrefter.

Hovedtabellen (tabell 4 a og b) er satt opp på samme måten som for garn, bare med de endringer som følger av bruksmåten egenart.

Tabellen viser at gjennomsnittet for bruttofangstens verdi har steget forholdsvis jamt fra år til år, fra ca. kr. 2.800 i 1936 til ca. kr. 4.900 i 1939 på motorsjøldragerne.

Utgiftene deres var lavest i 1937 med i alt 1.757 kroner pr. fartøy det året. Dette skyldes for en del de lavere motorutgifter, dels også de lavere agnutgifter som den atskillig kortere sesong og de lavere agnpriser førte med seg. Men skilnaden slår også gjennom i de fleste andre utgiftspostene. Agnutgiftene var i 1939 betydelig større enn i de 2 foregående år. Utvalgsformannen skriver: »De mange sjøværddager og den intense drift hele sesongen i forbindelse med benyttelsen av kostbart agn medførte at utgiftene på denne konto også i år ble meget høy.» Samme slags tilhøve var det som gjorde at agnutgiftene var større i 1938 enn i 1937.

For *småbåtene* var både fangstverdien og utgiftene lavest i 1937. Dels på grunn av en gunstigere utgiftsprosent i 1937 (56,4 mot 73,1 pst. året før) ble netto ukelott pr. mann 18 kroner i 1937 mot 7 kroner i undersøkelsens første år, 30 kroner i 1938 og 31 kroner i 1939.

Både for inntekter og utgifter var nivået i alle år høyst forskjellig i jamføring mellom de to båtgruppene som drev linefiske.

Småbåtenes inntekter lå på mellom $\frac{1}{2}$ og $\frac{1}{3}$ av motorbåtenes inntekter. Noe liknende finner en for utgiftene. I nivået for utgiftsprosenten

Tabel 4 a.

Linebruk. Hovedresultater. Absolutte tall.

	Gruppe I Motorsjøldragere				Gjen- nom- snitt 1936— 1939	Gruppe II Båter uten motor				Gjen- nom- snitt 1936— 1939	
	1936	1937	1938	1939		1936	1937	1938	1939		
I alt:											
1. Antall farkoster	29	36	66	72	51	12	17	12	16	14	1
2. Antall mann	143	167	327	358	249	50	54	45	58	52	2
3. Herav lottakere	116	144	266	299	206	46	52	42	53	48	3
4. — vanlige leiekarer	3	0	7	10	5	0	0	0	0	0	4
5. — egnere	4	4	15	11	9	0	0	0	0	0	5
6. — kokker	20	19	39	38	29	4	2	3	5	4	6
7. Samlet fangstverdi	kr. 82.331	130.712	301.005	352.480	216.632	18.000	21.036	24.201	30.175	23.353	7
Gjennomsnitt pr. farkost:											
8. Lottakere	4,00	4,00	4,03	4,15	4,05	3,83	3,18	3,50	3,31	3,45	8
9. Fangstmengde råfisk	kg 25.712	22.713	26.977	32.095	26.874	5.935	7.941	12.074	12.333	9.571	9
10. Fiskets varighet	uker 12,0	9,4	11,9	11,0	11,1	12,2	8,3	9,7	8,9	9,8	10
Utbytteberegning i gj.snitt pr. farkost:											
11. Bruttofangst	kr. 2.839	3.631	4.561	4.896	3.982	1.500	1.237	2.017	1.886	1.660	11
12. Lagutgifter som båten tar del i	- 1.377	1.129	1.555	1.712	1.443	572	381	468	549	493	12
13. Til deling på båt og mannskap (11 ÷ 12)..	- 1.462	2.502	3.006	3.171	2.539	928	856	1.549	1.337	1.167	13
Herav på:											
14. Båt	- 364	634	770	844	653	88	84	137	101	102	14
15. Mannskap med redskap	- 1.098	1.868	2.236	2.327	1.886	840	772	1.412	1.236	1.065	15
16. Lagutgifter som bare mannskapet tar del i	- 148	108	141	154	138	115	22	94	17	62	16
17. Lagets utbetaling til mannskapet (15 ÷ 16)	- 950	1.760	2.095	2.173	1.748	725	750	1.318	1.219	1.003	17
18. Av dette regnes medgått i utgifter som hver											
mann hadde særskilt	- 552	520	641	614	582	410	294	318	314	334	18
19. Beregnet mannskapsnetto	- 398	1.240	1.454	1.559	1.166	315	456	1.000	905	669	19

Tabell 4 a. (forts.)

Linebruk. Hovedresultater. Absolutte tall.

	Gruppe I Motorsjødragere				Gjen- nom- snitt 1936— 1939	Gruppe II Båter uten motor				Gjen- nom- snitt 1936— 1939	
	1936	1937	1938	1939		1936	1937	1938	1939		
Lottberegning i gjennomsnitt pr. lottaker:											
20. Bruttolott (11 : 8)	275	467	555	561	465	219	252	404	374	312	20
21. Lagutgifter (16 : 8)	37	27	35	37	34	30	7	27	5	17	21
22. Faktisk utbetalt (netto) lott (17 : 8)	238	440	520	524	431	189	245	377	369	295	22
23. Hver manns særskilte utgifter (18 : 8)	138	130	159	148	144	107	96	91	95	97	23
24. Beregnet nettolott pr. mann (19 : 8)	100	310	361	376	287	82	149	286	274	198	24
25. Beregnet nettolott pr. uke pr. mann (19 : 10) ..	8	33	30	34	26	7	18	30	31	20	25
Omkostninger i gjennomsnitt pr. farkost:											
26. Omkostninger eksklusive koklag og tørrmat (sum 28—35)		1.442	2.016	2.107			512	639	644		26
27. Omkostninger i alt (samlete utgifter: sum 28—37, eller 12+16+18)	2.077	1.757	2.337	2.493	2.166	1.097	697	880	880	889	27
28. Brensel- og smøreolje m. v.	195	172	230	218	204	0	0	0	0	0	28
29. Redskapsvedlikehold som lagutgift	123	70	121	130	111	41	26	64	48	45	29
30. Egnerlønn		22	55	41	39	0	0	0	0	0	30
31. Nye redskap anskaffet til årets fiske	387	357	418	410	393	233	169	163	166	183	31
32. Agn	856	726	951	1.113	912	415	266	309	346	334	32
33. Hyre til vanlig leiekar		0	34	37			0	0	0	0	33
34. Hus, lys og brensel samt bøterbu		88	126	112			45	77	76		34
35. Diverse utgifter (ikke mat)	309	7	81	46	326	216	6	26	8	171	35
36. Fellesutgifter til kost og kokkhyre (koklag) ..		147	180	178			48	87	94		36
37. Tørrmat	207	168	141	208	181	192	137	154	142	156	37

Tabell 4 b.

Linebruk. Hovedresultater. Prosenttall.

	Gruppe I Motorsjøldragere				Gjen- nom- snitt 1936 - 1939	Gruppe II Båter uten motor				Gjen- nom- snitt 1936 - 1939	
	1936	1937	1938	1939		1936	1937	1938	1939		
Antall farkoster	29	36	66	72	51	12	17	12	16	14	
Utbytteberegning i gjennomsnitt pr. farkost:	%	%	%	%	%	%	%	%	%	%	
a. Brutto fangst	100,0	100,0	100,0	100,0	100,0	100,0	100,0	100,0	100,0	100,0	a
b. Lagutgifter som båten tar del i	48,5	31,1	34,1	35,2	36,2	38,1	30,8	23,2	29,1	29,7	b
c. Til deling på båt og mannskap	51,5	68,9	65,9	64,8	63,8	61,9	69,2	76,8	70,9	70,3	c
Herav på:											
d. Båt	12,8	17,5	16,9	17,2	16,4	5,9	6,8	6,8	5,4	6,1	d
e. Mannskap med redskap	38,7	51,4	49,0	47,6	47,4	56,0	62,4	70,0	65,5	64,2	e
f. Lagutgifter som bare mannskapet tar del i	5,2	3,0	3,1	3,2	3,5	7,7	1,8	4,7	0,9	3,7	f
g. Lagets utbetaling til mannskapet	33,5	48,4	45,9	44,4	43,9	48,3	60,6	65,3	64,6	60,5	g
h. Av dette regnes medgått i utgifter som hver mann hadde særskilt	19,5	14,3	14,0	12,5	14,6	27,3	23,8	15,7	16,6	20,1	h
i. Beregnet mannskapsnetto.....	14,0	34,1	31,9	31,9	29,3	21,0	36,8	49,6	48,0	40,4	i

Tabell 4 b. (forts.)

Linebruk. Hovedresultater. Prosenttall.

	Gruppe I Motorsjøldragere				Gjen- nom- snitt 1936— 1939	Gruppe II Båter uten motor				Gjen- nom- snitt 1936— 1939	
	1936	1937	1938	1939		1936	1937	1938	1939		
Spesifikasjon etter omkostningenes art:											
j. Omkostninger eksklusive koklag og tørrmat		39,7	44,2	43,0			41,4	31,7	34,1		j
k. Omkostninger i alt (samlete utgifter)	73,2	48,4	51,2	50,9	54,4	73,1	56,4	43,6	46,6	53,5	k
l. Brensel- og smøreolje m. v.	6,9	4,7	5,0	4,5	5,1	—	—	—	—	—	l
m. Redskapsvedlikehold som lagutgift	4,3	1,9	2,7	2,7	2,8	2,7	2,1	3,2	2,5	2,7	m
n. Egnerlønn		0,6	1,2	0,8	1,0		—	—	—	—	n
o. Nye redskap anskaffet til årets fiske	13,6	9,9	9,2	8,4	9,9	15,5	13,7	8,1	8,8	11,0	o
p. Agn	30,2	20,0	20,8	22,7	22,9	27,7	21,5	15,3	18,4	20,1	p
q. Hyre til vanlig leiekar		—	0,7	0,7		—	—	—	—		q
r. Hus, lys og brensel samt bøterbu	10,9	2,4	2,8	2,3	8,2		3,6	3,8	4,0		r
s. Diverse utgifter (ikke mat)		0,2	1,8	0,9		14,4	0,5	1,3	0,4	10,3	s
t. Fellesutgifter til kost og kokkhyre (koklag)		4,1	3,9	3,6			3,9	4,3	5,0		t
u. Tørrmat	7,3	4,6	3,1	4,3	4,5	12,8	11,1	7,6	7,5	9,4	u

hadde skilnaden av den grunn ikke noen påtakelig tendens. I 1936 var prosenttallet det samme for begge gruppene: ca. 73. I 1937 var utgiftsprosenten størst for robåtene (56,4 mot 48,4) i 1938 og 1939 størst for motorbåtene (51,2 mot 43,6 og 50,9 mot 46,6).

Nettolotten pr. uke var i alle år større på motorbåtene enn på robåtene, i 1937 var skilnaden betydelig. Alle linefarkoster sett under ett fordelte seg på følgende måte etter størrelsen på hver manns nettolott pr. uke.

Antall farkoster med følgende beregnede nettoukelott pr. mann.

Sesong	Undersk.	0—19 kr.	20—39 kr.	40—69 kr.	70 kr. og over	I alt
1936 1—8 uker	2	4	0	0	0	6
9 og flere	8	30	5	0	0	43
1937 1—8 uker	2	9	7	4	1	23
9 og flere	1	10	10	8	1	30
1938 1—8 uker	0	2	1	5	3	11
9 og flere	1	20	34	9	3	67
1939 1—8 uker	0	2	3	5	1	11
9 og flere	0	24	30	15	8	77

I de 2 siste årene, men ikke i 1936 og 1937, synes tendensen å gå i den retning at farkoster med kort sesong (1—8 uker) lettere får høyere ukelott pr. mann.

Problemet om *den tekniske effektiviteten*, som ble nevnt under omtalen av garnbruket, fins det noe tilsvarende til under linefisket.

I lineskjemaet er der spurt om hvor mange krok der var satt ut hvert døgn. Svarene har en bearbeidd for de tre siste årene. Resultatet ble dette:

Antall krok utsatt pr. døgn	1937		1938		1939	
	Antall farkoster	Kg råfisk pr. krok-døgn	Antall farkoster	Kg råfisk pr. krok-døgn	Antall farkoster	Kg råfisk pr. krok-døgn
Under 2250	4	0.14	0	—	5	0.34
2250—2749.....	8	0.26	10	0.32	13	0.38
2750—3249.....	4	0.16	14	0.18	14	0.20
3250—3749.....	8	0.18	18	0.15	13	0.15
3750—4249.....	10	0.15	15	0.14	8	0.13
4250—4749.....	0	—	6	0.15	4	0.17
4750 og mer	2	0.11	3	0.11	4	0.12
Alle	36	0.16	66	0.17	61	0.20

Det ser ut som det mest hensiktsmessige antall krok i hver setning ligger mellom 2.250 og 2.749 når målet er å få størst mulig kvantum pr. krok.

Ser en på dette gjennomsnittstallet for hvert særskilt fartøy, viser det seg imidlertid at spredningen omkring gjennomsnittet er temmelig stor, alt etter om fartøyet bare har tatt del i fisket i den mest intense del av sesongen eller om det har vært med fra først i sesongen og helt til fisket ebbet ut.

En må derfor være varsom med å slutte for mye på grunnlag av denne effektivitetsundersøkelsen.

Hovedresultater for juksafisket.

I undersøkelsen 1936 var det bare 37 farkoster med som hadde fisket med juksa. De var delt i 2 grupper: farkoster *med* og farkoster *uten* motor. En har nå både for 1936 og senere år delt motorfarkostene i 2 grupper: de som er over (I) og de som er under (II) 36 fot. Men dette er ennå et grovt skille. På juksafiske deltar fra de største til de minste farkoster.

Gjennomsnittsstørrelsen på skrog og maskin går fram av følgende oppstilling:

	Lengde i fot				Antall hestekrefter			
	1936	1937	1938	1939	1936	1937	1938	1939
I	45.3	48.5	45.1	46.0	23.5	29.0	26.8	28.9
II	27.0	26.6	27.1	27.4	8.5	7.1	7.3	8.0

I 1936 var der 19 farkoster i gruppe I, 13 i gruppe II. I begge grupper var det i 1938 at det var flest farkoster med i undersøkelsen. Av småbåter var det bare 5 i 1936. Året etter omfatter undersøkelsen 23, senere er tallet gått ned, til $\frac{1}{3}$ i 1938 og mindre enn halvparten i 1939. En må sjølsagt bare beklage at der er så få farkoster med fra en så vidt betydelig og interessant driftsform som juksafisket med småbåt.

Tabell 5 (a og b) inneholder undersøkelsens hovedresultater for juksa, som tabell 2 og tabell 4 gjør det for garn og line. Til slutt i tabellen er der regnet ut et *veid* gjennomsnitt for alle motorfarkoster med juksa. De store teller i gjennomsnittet med 39/100, de små med 61/100. Av denne tabell vil en se hele utbytteberegningen. I jamføring mellom de 2 grupper av motorfarkoster finner en bare i 1936 noen betydelig skilnad i utgiftsprosenten. En finner da i alt ca. 55 pst. i gruppe I og 69 pst. i gruppe II. Beregnet nettolott pr. uke pr. mann ble 10 kroner i gruppe I, 4 kroner i gruppe II (på robåtene ga beregningen en krone i underskudd pr. uke).

I alle de senere år var det ingen vesentlig skilnad mellom utgiftsprosentene fra gruppe til gruppe. Netto ukelott ble i 1937 20 kroner i gruppe I, 17 kroner i gruppe II og 11 kroner i gruppe III, i 1938

henholdsvis 37, 33 og 25 kroner, i 1939 henholdsvis 49, 38 og 36 kroner. Hvert år ser det således ut som nettolotten var størst på de største båtene.

De største utgifter blant de rene driftsutgifter er det som medgår til motorens drift og det som medgår til agn. Motorutgiftene regnet i prosent av brutto fangst varierte år om annet mellom 5 og 15 prosent, agnutgiftene mellom 11 og 17 prosent. På *robåtene* var agnutgiftene forholdsvis større i 1936 (24,6 pst.), betydelig mindre i de følgende år (7,2, 6,5 og 9,9 pst.). Når nivået for de *samlete* utgifter også på robåtene i alle år relativt sett kommer så høyt, skyldes det mye de store utgifter til mat.

På grunn av småbåtenes ringe fangstutbytte i 1936 ble det bare levnet dem som fisket på småbåt en ubetydelig netto etter at utgiftene til mat var betalt.¹⁾ Utgiftene til mat kom på den måten til å gjøre mye av seg, om de regnes *i prosent* av den samlede bruttofangst: I 1936 ble over tredjeparten (38,7 pst.) av småbåtenes fangstverdi bokstavelig talt spist opp under selve fisket. I senere år kom prosenttallet til å ligge mye lavere, fordi fangstforholdene bedret seg. I 1937 medgikk til mat 24,6 pst., i 1938 17,4 pst. og i 1939 10,6 pst.

At *lottforholdene* har bedret seg for småbåtene med juksa skyldes ene og alene en sterk stigende bruttofangst. Dette i forbindelse med, om ikke helt konstante, så i alle fall lite variable omkostninger, gir en beregnet gjennomsnittlig ukelott som stiger fra år til år (\div 1 krone i 1936, 11 kroner i 1937, 25 kroner i 1938 og 36 kroner i 1939).

Går en nøyere inn på forholdet og stiller spørsmål om hva som var årsaken til juksafiskernes relativt store fangstmengder i 1939 kommer en strengt tatt ut over rammen for disse undersøkelsene. Det torde likevel være riktig å nevne at fisken dette året sto høyt oppe i sjøen. En skulle anta at det av den grunn gikk forholdsvis hurtigere med å ta den opp, dessuten sto fisken nær land. Dette ga småbåtene mange føremuner. I 1936 var tilhøvene stikk motsatt. Fisken sto langt fra land og djupt nede.

På samme måten som for garnbruk og linebruk har en også for juksa delt antall farkoster etter sesongens varighet og netto ukelott pr. mann. I sammendrag ble resultatet dette:

¹⁾ Om kostholdet i sin alminnelighet heter det i legeberetningen for 1939. »Kostholdet er som før ensidig. Melk, frukt og grønnsaker brukes nesten ikke. Dette skyldes for en stor del at disse næringsmidler faller for dyre og enkelte steder også er vanskelig å skaffe.»

Tabell 5 a.

Juksa. Hovedresultater.

	Gruppe I (36 fot og over)				Gjennomsnitt 1936-1939
	1936	1937	1938	1939	
I alt:					
1. Antall farkoster	19	22	27	23	23
2. Antall mann	167	248	260	223	224
3. Herav lottakere	165	238	250	216	217
4. — kokker	2	10	10	7	7
5. Samlet fangstverdi	43.795	95.762	159.057	159.544	114.540
Gjennomsnitt pr. farkost:					
6. Lottakere	8,68	10,82	9,26	9,39	9,54
7. Fangstmengde råfisk	13.370	27.050	32.928	44.800	29.537
8. Fiskets varighet	7,7	7,5	8,0	7,4	7,7
Utbytteberegning i gjennomsnitt pr. farkost:					
	Kr.	Kr.	Kr.	Kr.	Kr.
9. Bruttofangst	2.305	4.353	5.891	6.937	4.872
10. Lagutgifter som båten tar del i	870	1.380	1.450	1.714	1.354
11. Til deling på båt og mannskap (9÷10).. Herav på:	1.435	2.973	4.441	5.223	3.518
12. Båt	347	753	1.046	1.237	846
13. Mannskap med redskap	1.088	2.220	3.395	3.986	2.672
14. Lagutgifter som bare mannskapet tar del i	37	43	93	94	67
15. Lagets utbetaling til mannskapet (13÷14)	1.051	2.177	3.302	3.892	2.605
16. Av dette regnes medgått i utgifter som hver mann hadde særskilt	351	541	528	488	477
17. Beregnet mannskapsnetto (15÷16)	700	1.636	2.774	3.404	2.128
Lottberegning i gjennomsnitt pr. lottaker:					
18. Bruttolott (9 : 6)	125	205	367	425	281
19. Lagutgifter (14 : 6)	4	4	10	10	7
20. Faktisk utbetalt (netto) lott (15 : 6)	121	201	357	415	274
21. Hver manns særskilte utgifter (16 : 6)....	40	50	57	52	50
22. Beregnet nettolott pr. mann (17 : 6)	81	151	300	363	224
23. Beregnet nettolott pr. uke pr. mann (17 : 8)	10	20	37	49	29
Omkostninger i gjennomsnitt pr. farkost:					
24. Omkostninger eksklusive koklag og tørrmat (sum 26—30)	861	1.399	1.590	1.787	1.409
25. Omkostninger i alt (samlete utgifter: sum 26—32 eller 10+14+16)	1.258	1.964	2.071	2.296	1.897
26. Brensel- og smøreolje m. v.	334	455	395	343	382
27. Nye redskap anskaffet til årets fiske.....	155	153	172	178	163
28. Agn	269	663	894	1.193	755
29. Hus, lys og brensel samt bøterbu	42	62	39	40	46
30. Diverse utgifter (ikke mat)	61	66	90	33	63
31. Fellesutgifter til kost og kokkhyre (koklag)	95	160	134	189	145
32. Tørrmat	302	405	347	320	343

Absolutte tall.

Gruppe II (under 36 fot)				Gjennomsnitt 1936-1939	Gruppe III (båter uten motor)				Gjennomsnitt 1936-1939	
1936	1937	1938	1939		1936	1937	1938	1939		
13	37	45	36	33	5	23	7	11	11	1
60	147	178	147	133	10	58	17	28	28	2
59	147	172	143	130	10	56	16	28	27	3
1	0	6	4	3	0	2	1	0	1	4
11.101	41.721	79.788	77.735	52.586	1.155	8.889	4.553	11.675	6.568	5
4,54	3,97	3,82	3,97	4,08	2,00	2,43	2,30	2,55	2,32	6
4.917	6.988	10.072	13.940	8.979	1.487	2.367	3.731	6.957	3.636	7
7,9	6,5	6,9	7,3	7,2	7,2	6,3	6,6	7,1	6,8	8
Kr.	Kr.	Kr.	Kr.	Kr.	Kr.	Kr.	Kr.	Kr.	Kr.	
854	1.128	1.773	2.159	1.479	231	386	650	1.061	582	9
353	319	379	437	372	157	109	165	250	170	10
501	809	1.394	1.722	1.107	74	277	485	811	412	11
109	181	309	377	244	1	23	20	43	22	12
392	628	1.085	1.345	863	73	254	465	768	390	13
30	36	42	52	40	20	5	0	10	9	14
362	592	1.043	1.293	823	53	249	465	758	381	15
202	151	176	187	179	73	83	90	102	87	16
160	441	867	1.106	644	÷ 20	166	375	656	294	17
86	158	284	339	217	37	105	202	297	160	18
7	9	11	13	10	10	2	0	4	4	19
79	149	273	326	207	27	103	202	293	156	20
44	38	46	47	44	36	34	39	40	37	21
35	111	227	279	163	÷ 9	69	163	253	119	22
4	17	33	38	23	÷ 1	11	25	36	17	23
370	356	412	472	402	161	102	142	250	163	24
585	506	597	676	591	250	197	255	362	266	25
120	113	115	130	120	—	—	—	—	—	26
55	49	53	53	51	41	20	18	25	26	27
134	165	195	242	184	57	28	42	105	58	28
35	20	35	30	30	36	30	33	55	38	29
26	9	14	17	17	27	24	49	65	41	30
53	42	61	67	56	45	34	42	37	40	31
162	108	124	137	133	44	61	71	75	63	32

Tabel 5 a (forts.).

Juksa. Hovedresultat. Absolutte tall.

	Alle motorfarkoster med juksa under ett ¹⁾				Gjennomsnitt
	1936	1937	1938	1939	1936-1939
Antall farkoster	32	59	72	59	55
Utbytteberegning i gjennomsnitt pr. farkost:	Kr.	Kr.	Kr.	Kr.	Kr.
1. Bruttofangst	1.420	2.366	3.378	4.022	2.797
2. Lagutgifter som båten tar del i	555	733	797	935	755
3. Til deling på båt og mannskap	865	1.633	2.581	3.087	2.042
Herav på:					
4. Båt	202	404	596	712	478
5. Mannskap med redskap	663	1.229	1.985	2.375	1.564
6. Lagutgifter som bare mannskapet tar del i	32	39	62	68	50
7. Lagets utbetaling til mannskapet	631	1.190	1.923	2.307	1.514
8. Av dette regnes medgått i utgifter som hver mann hadde særskilt	260	303	313	304	295
9. Beregnet mannskapsnetto	371	887	1.610	2.003	1.219
Lottberegning i gjennomsnitt pr. lottaker:					
10. Bruttolott	101	176	320	373	243
11. Lagutgifter som bare mannskapet tar del i	6	7	11	12	9
12. Faktisk utbetalt (netto) lott	95	169	309	361	234
13. Hver manns særskilte utgifter	42	43	50	49	46
14. Beregnet nettolott pr. mann	53	126	259	312	188
15. Beregnet nettolott pr. uke pr. mann.....	7	18	35	42	24
Omkostninger i gjennomsnitt pr. farkost:					
16. Omkostninger i alt (samlete utgifter) ...	847	1.075	1.172	1.308	1.100
17. Brensel- og fyrölje	203	246	224	213	222
18. Smøreolje					
19. Annet maskinforbruk					
20. Nye redskap anskaffet til årets fiske ...	94	90	99	102	96
21. Agn	187	359	468	613	406
22. Hus, lys og brensel	38	36	37	34	36
23. Fellesutgifter til kost, kokkhyre	69	88	89	115	90
24. Tørrmat	217	224	211	208	215
25. Andre utgifter	39	32	44	23	35

¹⁾ Gjennomsnittene er veide.

Antall farkoster med følgende beregnede nettolotter pr. uke.

Sesong		Under- skudd	0—19 kr.	20—39 kr.	40—69 kr.	70 kr. og mer	I alt
1936.....	1—8 uker	9	13	3	0	0	25
	9 og flere	1	8	3	0	0	12
1937.....	1 - 8 uker	2	41	18	2	0	63
	9 og flere	0	11	7	1	0	19
1938.....	1—8 uker	0	9	29	18	1	57
	9 og flere	0	3	13	5	1	22
1939.....	1—8 uker	0	5	22	25	2	54
	9 og flere	0	0	9	5	2	16

Til støtte og forklaring av det som her er lagt fram om juksadriftens økonomiske resultat i disse fire årene hitsettes følgende utklipp fra utvalgsformannens årlige beretninger:

1936: »Som helhet kan man si at juksa-, dagline- og snikfisket slo totalt feil overalt og særlig gjelder dette småbåtfiskerne i Øst-Lofoten.«

1937: »...Utbyttet for juksafiskerne ble derimot nokså dårlig, hvilket spesielt gjelder de som hadde fast stasjon i Øst-Lofotværene.«

1938: »Det var også mange snik- og juksafiskere som fikk gode lotter, men det må antas at fordelingen falt mest ujevnt her.«

1939: »...mens de som drev juksa hele sesongen antas å ha fått det peneste utbytte i hvert fall hva nettofortjenesten angår. Det er således ingen tilfeldighet at bedriftsomleggingen i Lofoten går i retning av dagdrift, med andre ord benyttelse av juksa, snik og hallsangel inntil man finner fram til noe bedre.«

Tabell 5 b.

Juksa. Hovedresultater.

	G u p p e I (36 fot og over)				Gjennom- snitt 1936-1939
	1936	1937	1938	1939	
Antall farkoster	19	22	27	23	23
Uthytteberegning i gjennomsnitt pr. farkost:	%	%	%	%	%
a. Bruttofangst	100,0	100,0	100,0	100,0	100,0
b. Lagutgifter som båten tar del i	37,7	31,7	24,6	24,7	27,8
c. Til deling på båt og mannskap	62,3	68,3	75,4	75,3	72,2
Herav på:					
d. Båt	15,1	17,3	17,8	17,8	17,4
e. Mannskap med redskap	47,2	51,0	57,6	57,5	54,8
f. Lagutgifter som bare mannskapet tar del i	1,6	1,0	1,6	1,4	1,4
g. Lagets utbetaling til mannskapet	45,6	50,0	56,0	56,1	53,4
h. Av dette regnes medgått i utgifter som hver mann hadde særskilt	15,2	12,4	9,0	7,0	9,8
i. Beregnet mannskapsnetto.....	30,4	37,6	47,0	49,1	43,6
Spesifikasjon etter omkostningenes art:					
j. Omkostninger eksklusive koklag og tørrmat	37,3	32,1	27,0	25,8	28,9
k. Omkostninger i alt (samlete utgifter)	54,5	45,1	35,2	33,1	38,9
l. Brensel- og smøreolje m. v.	14,5	10,5	6,7	4,9	7,8
n. Nye redskap anskaffet til årets fiske ...	6,7	3,5	2,9	2,6	3,4
m. Agn	11,7	15,2	15,2	17,2	15,5
o. Hus, lys og brensel	1,8	1,4	0,7	0,6	0,9
p. Diverse utgifter (ikke mat)	2,6	1,5	1,5	0,5	1,3
q. Fellesutgifter til kost og kokkhyre (koklag)	4,1	3,7	2,3	2,7	3,0
r. Tørrmat	13,1	9,3	5,9	4,6	7,0

Prosenttall.

Gruppe II (Under 36 fot)				Gjenn- omsnitt 1936- 1939	Gruppe III (Båter uten motor)				Gjenn- omsnitt 1936- 1939	
1936	1937	1938	1939		1936	1937	1938	1939		
13	37	45	36	33	5	23	7	11	11	
%	%	%	%	%	%	%	%	%	%	
100,0	100,0	100,0	100,0	100,0	100,0	100,0	100,0	100,0	100,0	a
41,3	28,3	21,4	20,2	25,2	68,0	28,2	25,4	23,6	29,2	b
58,7	71,7	78,6	79,8	74,8	32,0	71,8	74,6	76,4	70,8	c
12,8	16,0	17,4	17,5	16,5	0,4	6,0	3,1	4,1	3,9	d
45,9	55,7	61,2	62,3	58,3	31,6	65,8	71,5	72,3	66,9	e
3,5	3,2	2,4	2,4	2,7	8,7	1,3	0,0	0,9	1,5	f
42,4	52,5	58,8	59,9	55,6	22,9	64,5	71,5	71,4	65,4	g
23,7	13,4	9,9	8,7	12,1	31,6	21,5	13,8	9,6	14,9	h
18,7	39,1	48,9	51,2	43,5	÷ 8,7	43,0	57,7	61,8	50,5	i
43,3	31,6	23,3	21,9	27,2	69,6	26,4	21,8	23,5	28,0	j
68,5	44,9	33,7	31,3	40,0	108,3	51,0	39,2	34,1	45,7	k
14,1	10,0	6,5	6,1	8,1	—	—	—	—	—	l
6,4	4,4	3,0	2,4	3,5	17,8	5,2	2,7	2,3	4,5	m
15,7	14,6	11,0	11,2	12,4	24,6	7,2	6,5	9,9	10,0	n
4,1	1,8	2,4	1,4	2,0	15,5	7,8	5,1	5,2	6,5	o
3,0	0,8	0,8	0,8	1,2	11,7	6,2	7,5	6,1	7,0	p
6,2	3,7	3,4	3,1	3,8	19,7	8,8	6,5	3,5	6,9	q
19,0	9,6	7,0	6,3	9,0	19,0	15,8	10,9	7,1	10,8	r

Tabell 5 b (forts.) *Juksa. Hovedresultater. Prosenttall.*

	Alle motorfarkoster med juksa under ett				Gjennomsnitt
	1936	1937	1938	1939	1936— 1939
Antall farkoster	32	59	72	59	55
Utbytteberegning i gjennomsnitt pr. farkost:	%	%	%	%	%
a. Bruttofangst	100,0	100,0	100,0	100,0	100,0
b. Lagutgifter som båten tar del i	39,1	31,0	23,6	23,2	27,0
c. Til fordeling på båt og mannskap.....	60,9	69,0	76,4	76,8	73,0
Herav på:					
d. Båt	14,2	17,1	17,6	17,7	17,1
e. Mannskap med redskap	46,7	51,9	58,8	59,1	55,9
f. Lagutgifter som bare mannskapet tar del i	2,3	1,6	1,8	1,7	1,8
g. Lagets utbetaling til mannskapet	44,4	50,3	57,0	57,4	54,1
h. Utgifter som hver mann hadde særskilt ..	18,3	12,8	9,3	7,6	10,5
i. Beregnet mannskapsnetto.....	26,1	37,5	47,7	49,8	43,6
Spesifikasjon etter omkostningenes art:					
j. Omkostninger eksklusive koklag og tørrmat	39,5	32,2	25,8	24,4	28,4
k. Omkostninger i alt (samlete utgifter)	59,7	45,4	34,7	32,5	39,3
l. Brensel- og smøreolje m. v.	14,3	10,4	6,6	5,3	7,9
m. Nye redskap anskaffet til årets fiske	6,6	3,8	2,9	2,5	3,4
n. Agn	13,2	15,2	13,9	15,2	14,5
o. Hus, lys og brensel	2,7	1,5	1,1	0,8	1,3
p. Diverse utgifter (ikke mat)	2,7	1,3	1,3	0,6	1,3
q. Fellesutgifter til kost og kokkhyre (koklag)	4,9	3,7	2,6	2,9	3,2
r. Tørrmat	15,3	9,5	6,3	5,2	7,7

Sammenlikning av alle bruksmåter.

I tabell 6 er fangstens verdi, de ulike hovedgrupper av omkostningene, driftsnetto og beregnet netto regnet ut i gjennomsnitt pr. kg råfisk og pr. fiskedagsverk. Det var ikke på alle skjemaene gitt helt uttømmende oppgaver over fangstmengden. I slike tilfelle er fordelingen av fangsten på mengde og verdi av råfisk og biprodukter *beregnet* på grunnlag av oppgavene over samlet bruttofangst. Den beregnede fangstmengden gjelder da det samme materiale som hovedtabellene foran. Antall sjøvær som ligger til grunn for beregningen av antall fiskedagsverk, var gitt opp på alle de skjemaer som er nyttet i undersøkelsen.

En skal først omtale de gjennomsnittstallene som kommer fram når en regner pr. kg råfisk (sløyd fisk). For det første får en et bilde av hva fangsten er utbragt i når en regner alle biprodukters salgsverdi med. Tallet dreier seg om 16 øre i 1937, 17—18 øre i 1938 og 15—16 øre i 1939 med variasjoner på noen tiendedels øre mellom redskapsgruppene. Her spiller flere tilhøve inn. Råfiskkvaliteten (overstått fisk og liknende), leverholdighet og prisendringene på biproduktene gjennom sesongen.

Til de rene driftsomkostninger har en her som tidligere regnet motorutgiftene, utgifter med redskapene, som nyanskaffelser før og under fisket, vedlikehold under fisket, bøterlønn, egnerlønn og agn. Dertil kommer en rekke mindre omkostningsposter, nøyaktig de samme som i hovedtabellen. Etter fradrag av de rene driftsomkostninger framkommer driftsnetto. Av driftsnettoen betales så utgiftene til koklag (middagsmat, kokkehyre og liknende) og utgifter til tørrmat. Etter fratrukk av disse utgifter vedrørende sjølve oppholdet får en fram en *beregnet* netto. Av denne beregnede netto faller en del på mannskapet, en annen på farkosten.

For hvert råfisk kilo gikk det på garnfarkostene med motor i rene driftsomkostninger 7,8 øre i 1937, 7,7 øre i 1938 og 6,6 øre i 1939. Den nedgangen i fangstverdien pr. kg som fant sted i 1939 ble således mer enn oppveid av nedgang i rene driftsomkostninger. Dette står også i nøye samsvar med utvalgsformannens meldinger om fangstverdi og omkostningstilhøve i denne sesongen.

Lofotfisket , Gjennomsnitt 1936 - 39 .

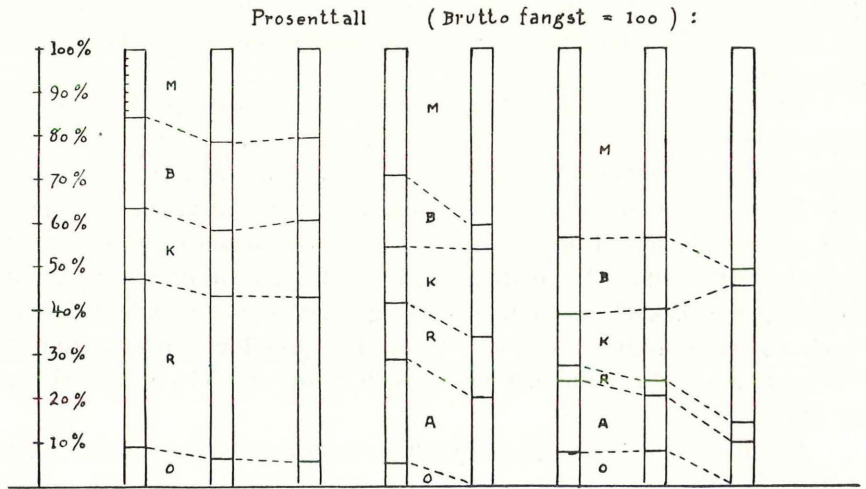
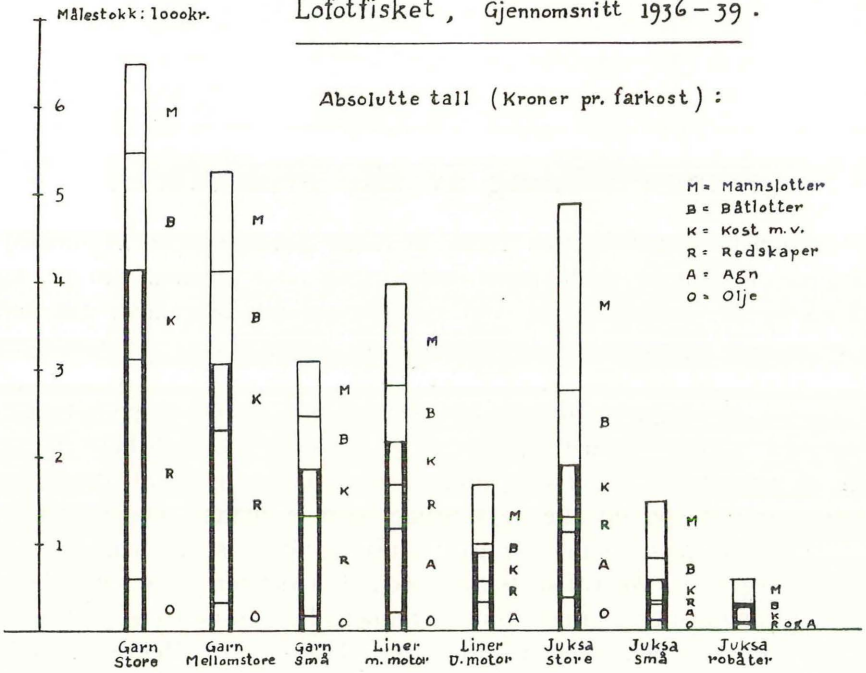


Fig. 3. Hovedresultatene i gjennomsnitt pr. farkost for alle fire årene.

Av de samlede driftsutgifter medgikk til brensel- og smøreolje m. v. 1,1 øre i 1937 og 1938 og 0,9 øre i 1939. Redskapsutgiftene for garn utgjorde 6,0 øre pr. kg i 1937, og i 1938 og 5,1 øre i 1939. Det meste av dette var nyanskaffelser og vedlikehold: i de tre år henholdsvis 5,5 øre, 5,3 øre og 4,5 øre.

En får i tabellen bekreftet at linefarkostene og juksafarkostene hadde betydelig mindre utgifter enn garnfarkostene til vedlikehold og nyanskaffelser av redskap. Til gjengjeld finner en for line og juksa ganske tyngende agnutgifter, fra 3 til 3,5 øre pr. råfisk kilo for line og 2,4 til 2,5 for juksa, når en jamfører gjennomsnittene for hver båtgruppe fra år til år på motorfarkostene.

Dersom en for linebruk sammenholder agnutgiftene på farkostene med og farkostene uten motor, så ser en at disse utgiftene var de samme enten farkosten hadde motor eller ikke i 1937, men i 1938 gikk det 1 øre pr. kg mindre til agn på robåtene og i 1939 0,7 øre mindre. De små juksabåtene hadde hvert år atskillig lavere agnutgifter enn de store.

Tallene for driftsnetto bekrefter den vanlige antakelse om årsaken til at flere og flere fiskere i de senere år er gått over til å fiske med juksa. De små juksabåtene uten motor hadde hvert år den største driftsnetto pr. kilo råfisk: 12,0 øre i 1937, 13,6 i 1938 og 11,7 øre i 1939. Nest best i denne henseende var motorfarkostene med juksa. De ga en driftsnetto på 10,8 øre i 1937, 13,2 øre i 1938 og 11,7 øre i 1939.

	1937	1938	1939
--	------	------	------

Garnfarkostene med motor ga driftsnetto	8,3 øre,	9,6 øre,	8,6 øre.
Linefarkostene med motor ga driftsnetto	9,7 »	9,4 »	8,7 »

Mellom disse to grupper var det altså ikke noen betydelig skilnad som en kan finne igjen fra år til år.

Går en så over til å se på den *beregnete netto* som kommer fram etter at utgiftene til koklag og tørrmat er trukket fra, blir forholdet for småbåtene ikke lenger så gunstig. De bruker nemlig en betydelig del av bruttofångstens verdi til koklag og tørrmat. Særlig tydelig var dette forhold i 1937 og i 1938. Da brukte de små båtene (robåtene) gjennomsnittlig henholdsvis 4,0 øre og 3,0 øre pr. råfisk kilo til den slags utgifter. Setter en derfor en høyest mulig *beregnet netto* som mål for virksomheten, ble det juksafarkostene med motor som gjorde det best. Setter en størst mulig netto i mannsparten som mål, så holder småbåtene fremdeles lederstillingen. De ga nemlig som båtspart mindre enn 1 øre pr. kg, om en til eksempel ser på tilhøvene i 1939. Samme år tok *båten* i garnbruk 3,1, linebruk 2,6 og juksabruk 2,7 øre pr. kg, når båten hadde motor.

Tabell 6. *Bruttofangst, omkostninger og utbytte i gjennomsnitt pr. råfisk kilo og pr. fiskedagsverk. Særskilt for garn, line og juksa og for båter med og båter uten motor.*

	1937					1938					1939				
	Alle motorfarkoster			Båter uten motor		Alle motorfarkoster			Båter uten motor		Alle motorfarkoster			Båter uten motor	
	Garn	Liner	Juksa	Liner	Juksa	Garn	Liner	Juksa	Liner	Juksa	Garn	Liner	Juksa	Liner	Juksa
Kg råfisk pr. farkost	29.189	22.713	14.812	7.941	2.367	31.465	26.977	18.986	12.047	3.731	35.530	32.095	25.975	12.333	6.957
Gjennomsnitt pr. kg råfisk:	Øre	Øre	Øre	Øre	Øre	Øre	Øre	Øre	Øre	Øre	Øre	Øre	Øre	Øre	Øre
1. Bruttofangst	16,1	16,0	16,0	15,6	16,3	17,3	16,9	17,8	16,7	17,4	15,2	15,3	15,5	15,3	15,3
2. Rene driftsomkostninger..	7,8	6,3	5,2	6,5	4,3	7,7	7,5	4,6	5,3	3,8	6,6	6,6	3,8	5,2	3,6
Herav:															
a. Brensel- og smøreolje m. v.	1,1	0,7	1,7	—	—	1,1	0,9	1,2	—	—	0,9	0,7	0,8	—	—
b. Utg. med redskapene i alt	6,0	5,2	3,0	5,8	2,0	6,0	5,7	3,0	4,4	1,6	5,1	5,3	2,8	4,5	1,9
Herav:															
1. Nyansk. og vedl.hold	5,5	1,9	0,6	2,5	0,8	5,3	2,0	0,5	1,9	0,5	4,5	1,7	0,4	1,7	0,4
2. Bøterlønn, egnerlønn	0,5	0,1	—	—	—	0,7	0,2	—	—	—	0,6	0,1	—	—	—
3. Agn	—	3,2	2,4	3,3	1,2	—	3,5	2,5	2,5	1,1	—	3,5	2,4	2,8	1,5
c. Andre driftsutgifter ..	0,7	0,4	0,5	0,7	2,3	0,6	0,9	0,4	0,9	2,2	0,6	0,6	0,2	0,7	1,7
3. Driftsnetto	8,3	9,7	10,8	9,1	12,0	9,6	9,4	13,2	11,4	13,6	8,6	8,7	11,7	10,1	11,7
4. Koklag og tørrmat	1,6	1,4	2,1	2,3	4,0	1,7	1,2	1,6	2,0	3,0	1,4	1,2	1,2	1,9	1,6
5. Beregnet netto i alt	6,7	8,3	8,7	6,8	8,0	7,9	8,2	11,6	9,4	10,6	7,2	7,5	10,5	8,2	10,1
Herav:															
6. Båtens part	3,4	2,8	2,7	1,1	1,0	3,5	2,8	3,1	1,1	0,5	3,1	2,6	2,7	0,8	0,6
7. Beregnet netto på mannsk.	3,3	5,5	6,0	5,7	7,0	4,4	5,4	8,5	8,3	10,1	4,1	4,9	7,8	7,4	9,5

Tabell 6 (forts.). *Bruttofangst, omkostninger og utbytte i gjennomsnitt pr. råfisk kilo og pr. fiskedagsverk. Særskilt for garn, line og juksa og for båter med og båter uten motor.*

	1937					1938					1939				
	Alle motorfarkoster			Båter uten motor		Alle motorfarkoster			Båter uten motor		Alle motorfarkoster			Båter uten motor	
	Garn	Liner	Juksa	Liner	Juksa	Garn	Liner	Juksa	Liner	Juksa	Garn	Liner	Juksa	Liner	Juksa
Fiskedagsverk	241	165	192	92	43	252	188	187	113	50	271	207	209	124	71
Gjennomsnitt pr. fiskedagsverk:	Kr.	Kr.	Kr.	Kr.	Kr.	Kr.	Kr.	Kr.	Kr.	Kr.	Kr.	Kr.	Kr.	Kr.	Kr.
1. Bruttofangst	19,56	22,00	12,32	13,45	8,98	21,62	24,26	18,06	17,85	13,00	19,87	23,65	19,24	15,21	14,94
2. Rene driftsomkostninger..	9,45	8,74	3,97	5,57	2,37	9,52	10,72	4,66	5,66	2,84	8,61	10,18	4,71	5,20	3,52
Herav:															
a. Brensel- og smøreolje m. v.	1,38	1,04	1,28	—	—	1,33	1,22	1,20	—	—	1,13	1,05	1,02	—	—
b. Utgifter med redskapene i alt	7,24	7,12	2,34	5,01	1,12	7,41	8,22	3,03	4,75	1,20	6,72	8,19	3,42	4,52	1,83
1. Nyansk. og vedl.hold	6,67	2,59	0,47	2,12	0,47	6,60	2,87	0,53	2,01	0,36	5,95	2,61	0,49	1,73	0,35
2. Bøterlønn, egnerlønn	0,57	0,13	—	—	—	0,81	0,29	—	—	—	0,77	0,20	—	—	—
3. Agn	—	4,40	1,87	2,89	0,65	—	5,06	2,50	2,74	0,84	—	5,38	2,93	2,79	1,48
c. Andre driftsutgifter ..	0,83	0,58	0,35	0,56	1,25	0,78	1,28	0,43	0,91	1,64	0,76	0,94	0,27	0,68	1,69
3. Driftsnetto	10,11	13,26	8,35	7,88	6,61	12,10	13,54	13,40	12,19	10,16	11,26	13,47	14,53	10,01	11,42
4. Koklag og tørrmat	1,98	1,91	1,63	2,01	2,21	2,19	1,71	1,61	2,13	2,40	1,88	1,86	1,55	1,90	1,58
5. Beregnet netto	8,13	11,35	6,72	5,87	4,40	9,91	11,83	11,79	10,06	7,76	9,38	11,61	12,98	8,11	9,84
6. Båtens part	4,10	3,84	2,10	0,91	0,53	4,42	4,10	3,19	1,21	0,40	4,02	4,08	3,41	0,81	0,61
7. Beregnet netto på mannskapet	4,03	7,51	4,62	4,96	3,87	5,49	7,73	8,60	8,85	7,36	5,36	7,53	9,57	7,30	9,23

Med *fiskedagsverk* mener en her en manns verk på en sjøværsdag.¹⁾ Det antall fiskedagsverk som er ført opp i tabellen, er kommet fram ved å multiplisere antall sjøvær med antall lottakere. Når antall sjøværsverk er så vidt forskjellig gruppene imellom, så skyldes det både forskjell i mannskapstallet og i antall effektive sjøværddager.

Hver manns gjennomsnittlige fangst pr. sjøvær var hvert år størst på linefarkostene: kr. 22,00 i 1937 (mot kr. 19,56 for garn og kr. 12,32 for juksa), kr. 24,26 i 1938 (kr. 21,62 for garn og kr. 18,06 for juksa) og kr. 23,65 i 1939 (kr. 19,87 for garn og kr. 19,24 for juksa). For line og garn har det således ikke vært noen særlig store vekslinger fra år til år i disse 3 årene i dette gjennomsnittstallet. *Juksa* hadde et atskillig bedre bruttoresultat pr. mann i 1938 og 1939 enn i 1937.

Den skilnaden en fant mellom redskapsgruppene for bruttofangstens vedkommende blir atskillig forskjøvet om en går over til å se på driftsnettoen pr. mann. Ser en først på motorfarkostene, så hadde linebåtene størst driftsnetto i 1937, vel 13 kroner mot vel 10 kroner for garn og kr. 8,35 for juksa. I 1938 holdt også linebruk så vidt lederstillingen med kr. 13,54 i driftsnetto pr. mann (kr. 13,40 på juksa og kr. 12,10 på garnbruk).

I 1939 var juksabåtene med motor best stilt. Mannsnettoen var kr. 14,53 pr. fiskedagsverk, vel en krone mer enn på linebruk og vel kr. 3 mer enn på garnbruk. Sjøl de småbåtene uten motor som fisket med juksa, skaffet en større driftsnetto pr. mann i hvert fiskedagsverk enn garnfarkostene med motor gjennomsnittlig kunne drive det til.

Som undersøkelsens første år (1936), hvis tall ikke er med i tabellen her, var også 1937 et uheldig år for småbåtene. Til gjengjeld har småbåtene i de to siste år vært meget heldig stillet. Småbåtenes styrke — og særlig de små juksabåtenes — er nettopp de lave driftsomkostninger. Svakheten er sterk avhengighet av værtilhøve på Lofotfeltet, som over alt er åpne havet.

Det er driftsnettoen som best kan sammenliknes med *daglønnen* i andre yrker. Men en må ved en slik jamføring ha i minne at det her

¹⁾ Under behandlingen av vårtorskefisket i Finnmark regnet en med »sjøværsverk« (sjøværssyting). Det kunne strekke seg over flere dager. I Lofoten er dette utelukket. For å skille har en også innført en annen betegnelse. Både i Lofoten og i Finnmark dreier det seg om »sjøværssyting«, men sjøværene er gjennomgående av kortere varighet i Lofoten.

dreier seg om *sesongarbeid*. I år med mye uvær kan sjøværldagene bare komme til å utgjøre en mindre del av den tiden fiskerne oppholder seg i Lofoten.

Til koklag og tørrmat gikk det med omlag 2 kroner pr. mann pr. dag når en deler hele sesongens utgifter over de dagene da det gikk an å være i arbeid.

Beregning av lofotfiskets samlede omkostninger.

Det materiale som ligger til grunn for disse undersøkelser, er ikke stort nok som grunnlag for noenlunde sikre beregninger over de samlede utgifter ved lofotfisket.

Vanskene ved en slik beregning blir store også av den grunn at en ikke vet hvor mye som er fisket av ulike båtsstørrelser innen hver av de tre hovedgrupper etter redskapenes art. Når en skal sette et prosenttall for hver av de store hovedgrupper, så må derfor dette til en viss grad gjøres skjønnsmessig. En har nyttet denne framgangsmåten i tabell 7.

Deretter har en regnet ut beløpet for hver av de store grupper av omkostninger. En får da fram hvor mye av beløpet for samlet bruttofangst som medgår til ulike omkostningsarter innen hver av redskapsgruppene. Disse beløpene er så lagt sammen i tabellens siste kolonne. En har da grunnlag for en prosentfordeling for alle grupper under ett.

En skal ikke her gå nærmere inn på resultatene men bare nevne at tallene ikke går helt i hop med utvalgsformannens beregninger over samlet tap og slitasje. Skilnaden beløper seg til omlag 1 mill. kroner for redskapenes vedkommende. Etter nærværende beregning ligger de samlede utgifter til vedlikehold og tap av redskap et sted mellom 2 og 3 mill. kroner, etter utvalgsformannen mellom 3 og 4.

For garn, som er den gruppe som trekker mest her, utgjorde redskapsutgiftene omlag 30 pst. etter våre beregninger, omlag 50 pst. etter utvalgsformannens.

Tabell 7. (1)

Beregning av hele lofotflåtens omkostninger.

	Garn		Liner		Juksa		I alt	
1937								
Mengde råfisk	32,655		31,590		18,248		82,493	
Bruttofangst ¹ 1000 kr.	5,463		5,163		3,024		13,650	
Gjennomsnittspris..... øre pr. kg	16,3		15,9		16,1		16,1	(16,5) ²
	%	Kr.	%	Kr.	%	Kr.	%	Kr.
Motorutgifter	6,0	327.780	4,0	206.520	7,0	211.680	5,5	745.980
Nyansk. av redskap for fisket	26,0	1.420.380	9,5	490.485	3,5	105.840	14,8	2.016.705
Vedlikehold av redskap under fisket	4,5	245.835	2,5	129.075	—	—	2,7	374.910
Hus, lys, brensel	2,5	136.575	2,5	129.075	2,5	75.600	2,5	341.250
Agn	—	—	21,5	1.110.045	13,0	393.120	11,0	1.503.165
Driftsutgifter i alt	39,0	2.130.570	40,0	2.065.200	26,0	786.240	36,5	4.982.010
Brutto fangst ÷ utgifter	61,0	3.332.430	60,0	3.097.800	74,0	2.237.760	63,5	8.667.990
1938								
Mengde råfisk	31,637		34,322		23,547		89,506	
Bruttofangst	5,450		5,850		4,200		15,500	
Gjennomsnittspris..... øre pr. kg	17,2		17,1		17,8		17,4	(17,3) ²
	%	Kr.	%	Kr.	%	Kr.	%	Kr.
Motorutgifter	6,0	327.000	3,8	175.500	3,5	147.000	4,2	649.500
Nyansk. av redskap for fisket	25,0	1.362.500	8,5	497.250	2,5	105.000	12,7	1.964.750
Vedlikehold av redskap under fisket	5,0	272.500	3,0	175.500	—	—	2,9	448.000
Hus, lys, brensel	2,0	109.000	3,0	175.500	3,0	126.000	2,6	410.500
Agn	—	—	18,0	1.053.000	10,0	420.000	9,5	1.473.000
Driftsutgifter i alt	38,0	2.071.000	35,5	2.076.750	19,0	798.000	31,9	4.945.750
Bruttofangst ÷ utgifter	62,0	3.379.000	64,5	3.773.250	81,0	3.402.000	68,1	10.554.250

¹ Fordelingen på bruksmåte er beregnet. ² Faktisk gjennomsnittspris for hele lofotfisket. De øvrige pristall er beregnet.

Tabell 7. (3)

Beregning av hele lofotflåtens omkostninger.

	Garn		Liner		Juksa		I alt	
1939								
Mengde råfisk tonn	36.876		46.285		32.157		115.318	
Bruttofangst 1000 kr.	5.600		7.070		4.970		17.640	
Gjennomsnittspris øre pr. kg	15,2		15,3		15,5		15,3	(15,3) ²
	%	Kr.	%	Kr.	%	Kr.	%	Kr.
Motorutgifter	6,0	336.000	3,0	212.100	3,0	149.100	4,0	697.200
Nyansk. av redskap før fisket	24,0	1.344.000	8,5	600.950	2,5	124.240	11,7	2.069.200
Vedlikehold av redskap under fisket	5,0	280.000	2,5	176.750	—	—	2,6	456.750
Hus, lys, brensel	2,0	112.000	3,0	212.100	3,0	149.100	2,7	473.200
Agn	—	—	20,0	1.414.000	12,0	596.400	11,4	2.010.400
Driftsutgifter i alt	37,0	2.072.000	37,0	2.615.900	20,5	1.018.850	32,4	5.706.750
Bruttofangst ÷ utgifter	63,0	3.528.000	63,0	4.454.100	79,5	3.951.150	67,6	11.933.250

¹ Fordelingen på bruksmåte er beregnet. ² Faktisk gjennomsnittspris for hele lofotfisket. De øvrige pristall er beregnet.

Skilnaden i de beregnete beløp kommer ellers tydelig fram i denne oppstillingen:

Tap og slitasje.

	Garn	Liner og juksa	I alt	Agn
	1000 kr.	1000 kr.	1000 kr.	1000 kr.
<i>1937</i>				
Vår beregning	1.666	725	2.391	1.503
Utvalgsformannens	2.645	645	3.290	1.147
<i>1938</i>				
Vår beregning	1.635	778	2.413	1.473
Utvalgsformannens	2.975	893	3.868	2.020
<i>1939</i>				
Vår beregning	1.624	902	2.526	2.010
Utvalgsformannens	2.547	1.269	3.626	1.848

Båtene og mannskapet på lofotfisket 1936.

Spesialoppgaver fra alle båter som tok del i lofotfisket 1936.

Alle høvedsmenn som kommer for å ta del i lofotfisket, må gi en rekke opplysninger på et særskilt innmeldingsskjema, som gjengis på side 2, noe forminskt.

Under det arbeid som ble påbegynt i de første av 1930-årene for å undersøke nærmere driftsforholdene ved lofotfisket, viste det seg ønskelig å få inn noen endringer i det innmeldingsskjema som hadde vært i bruk til da. Nytt skjema (forfattet av konsulent O. Sund) ble innført i 1936. Som en ser, gir dette skjemaet grunnlag for en meget inngående bearbeiding. En kan få greie på fiskernes aldersfordeling og forsørgelsesbyrde, flåtens størrelsesfordeling, den anvendte redskapsmengde; i det hele flere verdifulle ting til belysning av driftstekniske og sosiale tilhøve for deltakerne i dette viktige fiske.

I forbindelse med de første arbeider over lofotfiskets lønnsomhet fant direktoratet det ønskelig å få det materiale som forelå i disse innmeldingsskjemaene for 1936 bearbeidd statistisk ut over det som foreligger i de årlige beretninger om lofotfisket.

I samråd med direktoratets kontor for driftsøkonomisk statistikk ble bearbeidingen foretatt av *Det Statistiske Sentralbyrå*, etter at en ved direktoratet først hadde foretatt den nødvendige revisjon.

I april 1937 var bearbeidingen ferdig fra byrået. Men det var da for sent å ta hele denne undersøkelsen med i publikasjonen om »Lofotfiskets lønnsomhet 1936«. På grunn av forskjellige forhold, har en først nå høve til å gi arbeidet ut. Det skjer da i sammendrag, idet en for mer detaljerte oppgaver må vise til grunntabellene, som foreligger i direktoratet. De er der tilgjengelige for alle som trenger oppgavene mer spesifisert.

En skal i det følgende kort omtale de tabellene som her legges fram.

Framstillingen gjør sjølsagt ikke krav på å gi noen utfømmende vurdering av hele tallmaterialet. Den er bare ment som støtte for lesing av tabellene.

Dette skjema utfylles av
hovedsmannen
og medbringes ved innmeldelse
til Lofotfiskeropsynet.

Lofotfisket 19_____

Innmelding av farkost
og mannskap
til Lofotfiskeropsynet.

opsynsdistrikt.
merkedistrikt.

Av opsynet tildelt værmerke _____
Utlevert den _____ Innlevert den _____

Farkosten.

Art: *) _____ Alder: _____
Merke og nr. i det off. register: _____
Farkostens navn: _____
— hjemstedskommune: _____
— lengde _____ bredde _____
Motor: Fabrikat _____ Hk: _____ Alder: _____

Stasjon i opsynsdistriktet.

Hvor har farkosten stasjon eller
forliøning i opsynsdistriktet?

Hvilken rorbod benyttes?

Redskapene.

Hvor meget redskap brukes i
almindelighet hver dag?
_____ storgarn
_____ smågarn
_____ 1000 liner
_____ sniker
_____ håndsnoerer (jukser)

Hvor mange omfer? _____

MANNSKAPSLISTE.

Hvor mange lotter deltar i oppjøret?

hele _____ halve _____

	Stilling ombord **)	L***)	Navn	Alder [år]	Går (og dag) (og enke) (G)	Antall barn under 15 år	Gårdsnavn og hjemstedskommune	Hjemsteds-postadresse
1.								
2.								
3.								
4.								
5.								
6.								
7.								
8.								
9.								
10.								
11.								
12.								
13.								
14.								

*) Angi farkostens art så nøye som mulig; om kutter, skole, støvnbåt, [nordlandsbåt] spissbåt eller govbåt, for åpne uten motor 4-året, 6-året, 8-året eller 10-året.

***) Allså om hovedsmann, maskinist, doryfører [med doryens nr.], dorymann [med doryens nr.], fisker, kokk, øgner eller bøier.

****) For dem som er feltkarer settes et L i denne rubrikk.

I tabell I er båtene med motor fordelt etter størrelse i grupper (på 5 fot) og etter bruksart (garn, line, juksa eller juksa og snik med liner). Garnbruk hadde gjennomgående de største farkostene. Likevel var nær på 42 prosent av alle garnbåtene med motor på under 36 fot.

Av linebåtene var 80 prosent mindre enn 36 fot, og av de rene juksa- (og snik-) fiskere 64 prosent. Av tabellens prosentfordeling framgår også tydelig hva som var den typiske båtstørrelse innen hver gruppe.

Fjerdeparten av alle garnbåtene var på mellom 35 og 40 fot. $\frac{2}{5}$ av alle linebåtene mellom 30 og 35 fot. Fjerdeparten av de rene juksa- (og snik-) båtene var 25 fot eller mindre. Ser en alle båter med motor under ett, vil en finne at 57 prosent av alle var mindre enn 36 fot, bare mellom 6 og 7 prosent over 50 fot.

Båtene fra Nordland fylke samlet seg ennå mer om de små størrelser. Her var 68 prosent under 36 fot, bare 2 prosent over 50 fot. For deltakerne fra Troms var det annerledes. Der var det forholdsvis mange i størrelsesgruppene fra 36 til 50 fot: 55 prosent mot bare 30 prosent i de samme gruppene i Nordland. I tabellens to siste kolonner er ført opp hvor stor andel hvert av de to fylkene Nordland og Troms hadde av hele lofotflåten samlet og innen hver størrelsesgruppe. 73,5 prosent

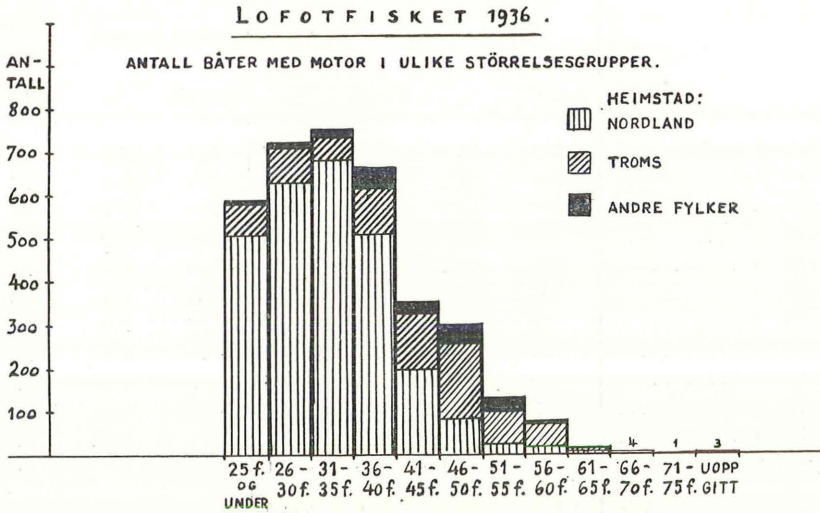


Fig. 1.

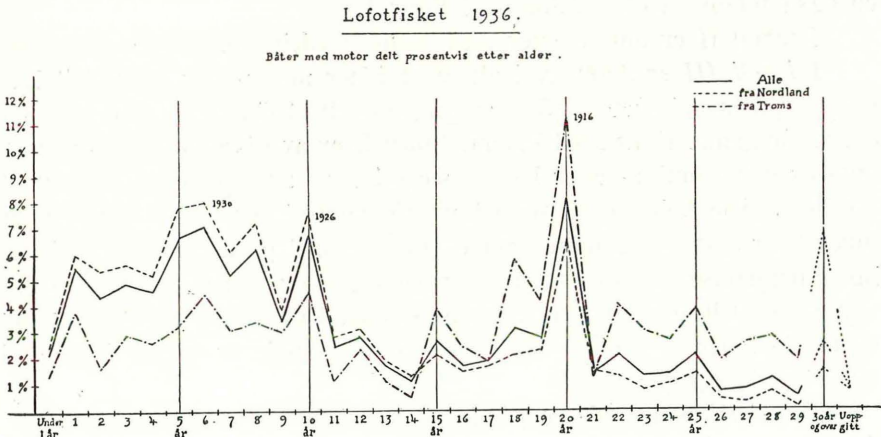


Fig. 2.

Tabell I. *Båtene med motor fordelt etter størrelse*

	Deltakende fartøyer fra alle fylker							
	Garn		Liner		Juksa og snik		Juksa og snik med liner	
	Antall	%	Antall	%	Antall	%	Antall	%
25 fot og under.....	153	10.5	83	11.7	321	25.9	36	16.4
26—30 fot.....	209	14.3	209	29.4	271	21.8	35	16.0
31—35 ».....	247	16.9	280	39.3	204	16.5	25	11.4
36—40 ».....	371	25.4	75	10.5	201	16.2	21	9.6
41—45 ».....	201	13.7	15	2.1	115	9.3	23	10.5
46—50 ».....	165	11.3	19	2.7	80	6.4	38	17.4
51—55 ».....	67	4.6	16	2.2	32	2.6	18	8.2
56—60 ».....	37	2.5	12	1.7	11	0.9	20	9.1
61—65 ».....	9	0.6	2	0.3	2	0.16	3	1.4
66—70 ».....	2	0.1	0	0	2	0.16	0	0
71—75 ».....	0	0	0	0	1	0.08	0	0
Uoppgitt lengde.....	2	0.1	1	0.1	0	0	0	0
Alle	1 463	100.0	712	100.0	1 240	100.0	219	100.0

av de deltakende fartøyer var fra Nordland, 20,4 prosent fra Troms, fra andre fylker altså bare 6,1 prosent. Av de små båtene hadde Nordland en større del enn av totalen, hvilket bare på en annen måte forteller at de deltakende båter fra Nordland gjennomgående var meget små.

Båtenes fordeling på ulike størrelsesgrupper og heimstadsfylker har en også forsøkt å gi et bilde av i figur 1.

I tabell II er antall båter med motor fordelt etter motorens styrke.

I *tabell III* er 3600 av i alt 3634 båter med motor først delt i to grupper, de som i 1936 var 5 år og yngre (i alt 1139 båter) og de som var over 5 år gamle (i alt 2461 båter). Innen hver av disse aldersgrupper er antallet delt samtidig etter båtens størrelse og etter motorens styrke. I tabellens siste kolonne er regnet ut gjennomsnittlig antall hestekrefter innen hver størrelsesgruppe. Ser en til eksempel på den meget alminnelige båtstørrelse 36—40 fot, så syner det seg at maskinen gjennomsnittlig var på 19,9 hestekrefter på de yngste, men 16,9, altså noe mindre, på de eldste båter av samme størrelse. Noe liknende er tilfelle i så å si alle størrelsesgrupper.

Tabell IV syner alderen på den del av lofotflåten som hadde motor, delt på de enkelte år og i sammendrag for 5-årsgrupper. Ser en alle fylker under ett, var femteparten av båtene yngre enn 5 år, noe over fjerdeparten 5—9 år. Båtene på 20—24 år var forholdsvis tallrike. De var bygd i årene 1911—16. Over femteparten (22,3 prosent) av de båtene fra Troms som tok del i lofotfisket 1936 var bygd i denne perioden.

og bruksart 1936. Absolutte og relative tall.

I alt		Herav				Prosentvis andel av alle deltakere i hver størrelses-gruppe		
		Nordland fylke		Troms fylke		Nordland	Troms	Deltakere fra andre fylker
Antall	%	Antall	%	Antall	%	%	%	%
593	16.3	510	19.1	71	9.6	86.0	12.0	2.0
724	19.9	630	23.6	76	10.3	87.0	10.4	2.6
756	20.8	684	25.6	50	6.8	90.5	6.6	2.9
668	18.4	511	19.1	109	14.7	76.5	16.3	7.2
354	9.7	199	7.5	128	17.3	56.2	36.2	7.6
302	8.3	87	3.3	170	22.9	28.8	56.3	14.9
133	3.7	25	0.9	72	9.7	18.8	54.1	27.1
80	2.2	17	0.6	55	7.4	21.3	68.8	9.9
16	0.45	5	0.2	5	0.7	31.3	31.3	37.4
4	0.1	0	0	4	0.5	0	100.0	0
1	0.05	0	0	1	0.1	0	100.0	0
3	0.1	3	0.1	0	0	100.0	0	0
3634	100.0	2671	100.0	741	100.0	73.5	20.4	6.1

I figur 2 er prosenttallene fra tabell IV framstilt grafisk. Om de store tall omkring runde aldersgrupper helt ut står i samsvar med de faktiske tilhøve, har en ikke kunnet kontrollere etter at bearbeidingen var foretatt.

Motorens alder, som er vist i tabell V, er betydelig lavere. Og så må det være. Motorene har ikke den levetid som sjølve skroget. De blir skiftet ut. Dessuten kom det først i årene like før og under forrige verdenskrig sterk fart i omleggingen fra seil til motor.

Tabell VI gjelder båtene uten motor. Det var i alt 1780 stykker av dem, derav 1234 fra Nordland og 522 fra Troms. I tabellen er antall båter fordelt etter antall mann pr. båt. Over 50 prosent av det samlede antall hadde 2 mann pr. båt. 3 mann var også meget alminnelig. Bare på 78 båter (4,4 prosent) var det en mann alene.

Tabell VII gir resultatene av spørsmålet om hvor mye redskap fartøyet brukte hvert døgn. Forutsetter en at det var deler av sesongen hvor alle disse fartøyer fisket samtidig, så var det altså døgn med noe sånn som 100 000 garn i sjøen, om en også regner med de båtene som ikke har opplyst noe om redskapsmengden. De samme døgn var det i sjøen over 3,5 mill. lineangler, 12—13 000 juksasnøre og sniker. Til dette komnier redskapsmengden på de kombinerte juksa-, snik- og linefiskere.

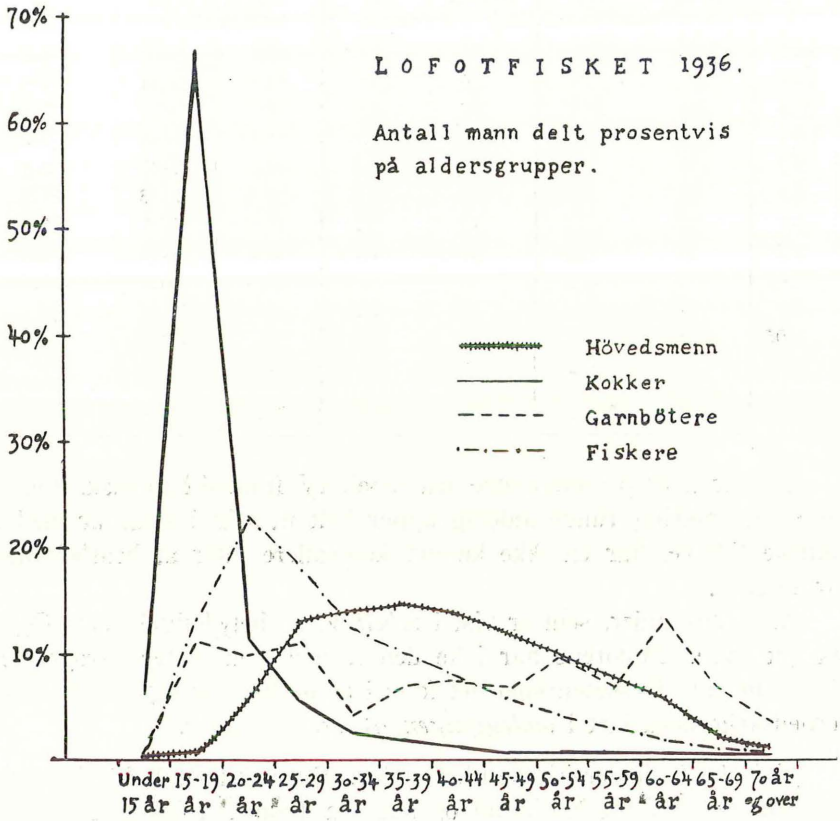


Fig. 3.

Tabell VIII gjelder det samlede antall mann på de båter som er innmeldt til oppsynet, 26 061 i alt. Da deltakelsen omtrent var på det høyeste (ved opptellingen den 22. mars) var 27 146 mann til stede, når en regner med kokker, bøtere og egnere. Antall mann er delt etter bruksart (garn, liner, juksa), etter stilling ombord (høvedsmann, kokk, garnbøter, vanlig fisker) og etter mannskapets heimstadsfylke. Med en så vidt grov stad-gruppering som dette, skulle båtens heimstad og mannskapets heimstad falle så noenlunde sammen.

I tabellens siste kolonne er regnet ut gjennomsnittsalder innen hver undergruppe. *Gjennomsnittsalderen for alle mann under ett var ikke mer enn 33,4 år.* Garnbøterne var eldst: 42,5 år, deretter kom høvedsmennene med gjennomsnittlig 41,4 år, vanlige fiskere med 31,5 år. Kokkene var gjennomsnittlig 20 år gamle. Det er »skårungene« som settes til å koke. Aldersfordelingen etter yrke ombord framgår ellers tydelig av figur 3.

Av en annen tabell, som ikke blir trykt her, framgår det at av de 26 061 mann som tabellen omfatter, var vel halvparten, eller 13 932 ugifte, 11 598 gifte, 428 før gifte, 103 mann hadde ikke gitt opplysninger. 9218 av deltakerne hadde barn under 15 år. En kan sette opp følgende regnestykke:

Antall deltakere <i>uten</i> barn under 15 år	16 843
—»— <i>med</i> —»—	9 218
Disse samlede barnetall (barn under 15 år)	23 835
I alt var 11 598 av lofotdeltakerne gift.	
Samlet antall hustruer blir derfor	11 598

Antall personer som direkte skal leve av sjølve fisket 61.494

I *tabell IX* har en fordelt antall mann med barn under 15 år etter alder og etter barnetall.

De første tallene i *tabell X* er hentet fra folketellingen i 1930. Går en ut fra at befolkningsforholdene ikke har endret seg vesentlig fra 1930 til 1936, kan en jamføre antall mann innen hver aldersgruppe som hørte heime i Nordland og Troms med det antall innen de samme aldersgrupper som var med på lofotfisket i 1936. Det er et spørsmål om ikke deltakelsen fra byene er så uvesentlig, at det blir riktigst å sette deltakelsen i forhold til dem som hørte heime i *bygdene*. En har i tabellens siste kolonner regnet ut prosentall for begge disse alternativ.

I alle høve gir tabellen et tydelig bilde av den betydning lofotfisket har for den ervervende del av den mannlige befolkning i Nordland og Troms.

Tabell II. *Antall båter med motor 1936 fordelt etter motorens styrke. Absolutte og relative tall.*

	Alle deltakere		Herav			
			Deltakere fra Nordland		Deltakere fra Troms	
	Antall båter	%	Antall båter	%	Antall båter	%
3 HK. og under ...	153	4.2	141	5.3	12	1.6
4— 8 HK.	1 053	29.0	903	33.8	122	16.5
9—12 »	636	17.5	550	20.6	53	7.1
13—18 »	626	17.2	523	19.6	77	10.4
19—25 »	592	16.3	378	14.1	170	22.9
26—35 »	293	8.0	117	4.4	145	19.6
36—50 »	243	6.7	50	1.8	139	18.8
Over 50 HK.....	35	1.0	7	0.3	22	3.0
Uopgitt styrke	3	0.1	2	0.1	1	0.1
Alle	3634	100.0	2671	100	741	100
Gjennomsnittlig motorstyrke	15.8 hk	—	12.7 hk	—	24.4 hk	—



Fra Lofoten i gamle dager. — Men ennå er der mange båter uten motor, i 1936 1780 stykker etter tabell VI.

Tabell III. *Båtene med motor fordelt etter båtens størrelse og alder og etter motorens styrke.*

Båtens størrelse	Motorens styrke									Pst.-fordeling etter båtstørr.	Gjennomsnittl. antall hk.
	3 hk. og under	4—8 hk.	9—12 hk.	13—18 hk.	19—25 hk.	26—35 hk.	36—50 hk.	Over 50 hk.	I alt		
A.	Antall båter									%	Hk
<i>Båter 5 år og yngre</i>											
25 fot og under...	76	217	4	2	—	—	—	—	299	26.2	5.4
26—30 fot.....	2	141	84	14	—	—	—	—	241	21.2	8.1
31—35 »	—	5	60	115	10	—	—	—	190	16.7	14.0
36—40 »	—	3	12	65	87	23	1	—	191	16.8	19.9
41—45 »	—	—	—	1	29	52	10	—	92	8.1	29.0
46—50 »	—	—	—	—	6	31	22	1	60	5.3	34.7
51—55 »	—	—	—	—	—	4	25	8	37	3.2	44.2
56—60 »	—	—	—	—	—	—	13	8	21	1.8	47.6
61—65 »	—	—	—	—	—	—	2	5	7	0.6	51.6
66—70 »	—	—	—	—	—	—	—	1	1	0.1	55.0
Alle størrelser....	78	366	160	197	132	110	73	23	1139	100.0	15.7
B.	Antall båter									%	Hk
<i>Båter over 5 år</i>											
25 fot og under...	70	214	—	—	—	—	—	—	284	11.5	5.3
26—30 fot.....	3	343	108	22	—	—	—	—	476	19.3	7.4
31—35 »	—	105	262	176	20	—	—	—	563	22.9	11.6
36—40 »	—	9	91	190	176	5	—	—	471	19.1	16.9
41—45 »	—	—	9	32	162	50	7	—	260	10.6	23.0
46—50 »	—	—	2	8	86	87	56	3	242	9.8	30.0
51—55 »	—	—	—	—	8	26	59	2	95	3.9	38.1
56—60 »	—	—	—	—	3	12	38	5	58	2.4	43.8
61—65 »	—	—	—	—	—	3	3	2	8	0.3	41.4
66—70 »	—	—	—	—	—	—	3	—	3	0.15	43.0
71—75 »	—	—	—	—	—	—	1	—	1	0.05	43.0
Alle størrelser....	73	671	472	428	455	183	167	12	2461	100.0	16.0
Begge aldersgrupper i alt	151	1037	632	625	587	293	240	35	3600 ¹	—	—
Prosentfordeling av antall fartøyer etter motorens styrke..... A %	6.8	32.1	14.1	17.3	11.6	9.7	6.4	2.0	100.0	—	—
Do. B %	2.9	27.3	19.2	17.4	18.5	7.4	6.8	0.5	100.0	—	—

¹ Hertil kommer 34 båter med alder uoppgitt.

Tabell IV. Lofotflåten 1936. Båtene med motor fordelt etter alder.
Absolutte og relative tall.

Båtens alder i 1936	Hele Lofot- flåten med motor		Herav fra				Byggeår
	Antall	‰	Nordland		Troms		
			Antall	‰	Antall	‰	
Under 1 år	76	2.1	63	2.4	10	1.3	1936
1 år	199	5.5	160	6.0	28	3.8	1935
2 »	159	4.4	144	5.4	12	1.6	1934
3 »	178	4.9	150	5.6	22	2.9	1933
4 »	167	4.6	138	5.2	19	2.6	1932
5 »	244	6.7	208	7.8	24	3.2	1931
6 «	258	7.1	214	8.0	33	4.5	1930
7 »	189	5.2	162	6.1	23	3.1	1929
8 »	225	6.2	192	7.2	25	3.4	1928
9 »	126	3.5	102	3.8	22	3.0	1927
10 »	244	6.7	201	7.5	33	4.5	1926
11 »	87	2.4	75	2.8	8	1.1	1925
12 »	104	2.8	82	3.1	17	2.3	1924
13 »	62	1.7	51	1.9	8	1.1	1923
14 »	41	1.1	35	1.3	4	0.5	1922
15 »	94	2.6	57	2.1	29	3.9	1921
16 »	61	1.7	39	1.5	18	2.4	1920
17 »	71	1.9	46	1.7	14	1.9	1919
18 »	112	3.1	56	2.1	43	5.8	1918
19 »	103	2.8	61	2.3	31	4.2	1917
20 »	295	8.1	175	6.5	84	11.3	1916
21 »	51	1.4	39	1.5	9	1.2	1915
22 »	75	2.1	36	1.3	30	4.0	1914
23 »	49	1.3	21	0.8	22	3.0	1913
24 »	50	1.4	27	1.0	20	2.7	1912
25 »	76	2.1	38	1.4	29	3.9	1911
26 »	25	0.7	10	0.4	14	1.9	1910
27 »	28	0.8	9	0.3	19	2.6	1909
28 »	44	1.2	19	0.7	20	2.7	1908
29 »	18	0.5	3	0.1	14	1.9	1907
30 » og over	96	2.6	39	1.5	51	6.9	Før 1907
Uoppgitt alder ...	27	0.8	19	0.7	6	0.8	—
I alt	3 634	100.0	2 671	100.0	741	100.0	—

Fortsettelse neste side.

Tabell IV (forts.). *Båtene med motor fordelt etter alder.*

Båtenes alder i 1936	Hele Lofot- flåten med motor		Herav fra				Byggeår
			Nordland		Troms		
	Antall	%	Antall	%	Antall	%	
Sammendrag:							
Under 5 år.....	779	21.4	655	24.5	91	12.3	1932—36
5—9 år.....	1 042	28.7	878	32.8	127	17.1	1927—31
10—14 ».....	538	14.8	444	16.6	70	9.4	1922—26
15—19 ».....	441	12.1	259	9.7	135	18.2	1917—21
20—24 ».....	520	14.3	298	11.2	165	22.3	1912—16
25—29 «.....	191	5.3	79	3.0	96	13.0	1907—15
30 år og over	96	2.6	39	1.5	51	6.9	Før 1907
Alder uoppgitt ...	27	0.8	19	0.7	6	0.8	—
Alle gruppe	3 634	100.0	2 671	100.0	741	100.0	—
Gj.snittlig alder ..	11.5 år		10.0 år		16.2 år		—

Tabell V. *Motorene fordelt etter alder.*

Motorens alder	Alle fylker		Herav			
			Nordland fylke		Troms fylke	
	Antall	%	Antall	%	Antall	%
0—3 år.....	649	17.9	525	19.6	86	11.6
4—5 ».....	490	13.5	371	13.9	88	11.9
6—10 ».....	1193	32.8	884	33.1	257	34.7
11—15 ».....	449	12.3	322	12.0	91	12.3
16—20 ».....	589	16.2	389	14.6	147	19.8
21—25 ».....	192	5.3	125	4.7	57	7.7
26—30 ».....	34	0.9	27	1.0	7	0.9
31—35 ».....	2	0.1	2	0.1	—	—
36—40 ».....	2	0.1	2	0.1	—	—
Uoppgitt alder.....	34	0.9	24	0.9	8	1.1
	3 634	100.0	2 671	100.0	741	100.0
Gjennomsnittlig alder	9.7 år	—	9.2 år	—	10.8 år	—

Tabell VI. *Båter uten motor fordelt etter antall mann pr. båt.*

Antall mann pr. båt	Alle bruksarter under ett:					
	Alle fylker		Nordland fylke		Troms fylke	
	Antall	%	Antall	%	Antall	%
1	78	4.4	57	4.6	19	3.6
2	906	50.9	589	47.7	298	57.1
3	550	30.9	360	29.2	187	35.8
4	130	7.3	113	9.2	17	3.3
5	95	5.3	94	7.6	1	0.2
6	19	1.0	19	1.5	—	—
7	1	0.1	1	0.1	—	—
10	1	0.1	1	0.1	—	—
1—10	1 780	100.0	1 234	100.0	522	100.0

	Bruksartene særskilt (alle fylker):					
	Garn		Liner		Juksa (med snik og liner)	
	Antall	%	Antall	%	Antall	%
1	—	—	4	0.9	74	6.8
2	87	34.8	122	27.6	695	64.1
3	122	48.8	116	26.2	311	28.7
4	28	11.2	98	22.1	4	0.4
5	11	4.4	84	19.0	—	—
6	1	0.4	18	4.0	—	—
7	—	—	1	0.2	—	—
10	1	0.4	—	—	—	—
1—10	250	100.0	443	100.0	1 084	100.0

Tabell VII. Redskapsmengden pr. døgn under lofotfisket 1936.

	Båter med motor			Båter uten motor		
	Antall 1) båter	Redskaps- mengde i alt stykker pr. døgn	Redskaps- mengde pr. båt, stykker pr. døgn	Antall 1) båter	Redskaps- mengde i a t stykker pr. døgn	Redskaps- mengde pr. båt, stykker pr. døgn
<i>Hele deltakelsen</i>						
i alt	3 634	—	—	1 780	—	—
Garn	1 453	97 580	67	246	6 159	25
Liner (m. i 1000 stk.)	707	2 668.4	3.8	442	923.5	2.1
Juksa og sniker	1 208	9 629	8.0	987	2 541	2.6
—»— med liner	217	3 120	14.0	57	177	3.1
Uoppgitt	49	—	—	48	—	—
<i>Deltakere fra Nordland</i>						
i alt	2 671	—	—	1 234	—	—
Garn	1 057	65 658	62	161	4 084	25
Liner (m. i 1000 stk.)	639	2 105.6	3.3	384	814	2.1
Juksa og sniker	843	5 229	6.2	625	1 451	2.3
—»— med liner	109	718	6.6	35	108	3.1
Uoppgitt	23	—	—	29	—	—
<i>Deltakere fra Troms</i>						
i alt	741	—	—	522	—	—
Garn	265	21 740	82	84	2 051	24
Liner (m. i 1000 stk.)	62	531.8	8.6	56	106.5	1.9
Juksa og sniker	285	3 693	13.0	344	1 051	3.1
—»— med liner	106	2 371	22.4	22	69	3.1
Uoppgitt	23	—	—	16	—	—

1) Alle som her er ført opp under hver redskapsgruppe, har gitt opp hvor mye redskap de nyttet i døgnet. Tallet på båter med uoppgitt redskapsmengde er satt særskilt.

Tabell VIII. *Deltakere (antall mann) fordelt etter alder, bruksart, stilling ombord og mannskapets heimstad-fylke.*

	Alder													Alder uopp-gitt	Til-sammen	Gjen-nom-snitts-alder, år
	Under 15 år	15—19 år	20—24 år	25—29 år	30—34 år	35—39 år	40—44 år	45—49 år	50—54 år	55—59 år	60—64 år	65—69 år	70 år og over			
<i>Bruksart:</i>	Antall mann															
Garn	35	1 182	1 884	1 602	1 145	997	832	663	517	365	301	133	57	81	9 795	
Liner	46	765	921	818	625	520	477	324	257	190	155	48	16	40	5 202	
Juksa	12	1 265	1 984	1 820	1 411	1 210	974	765	605	440	297	150	74	59	11 064	
I alt	93	3 212	4 789	4 240	3 181	2 727	2 283	1 752	1 379	995	753	331	147	179	26 061 ¹⁾	33.4
<i>Stilling ombord:</i>	Antall mann															
Høvedsmenn	0	28	292	698	754	785	742	637	532	419	299	115	51	9	5 361	41.4
Kokker	59	632	113	48	25	18	12	5	5	4	5	5	2	10	943 ¹⁾	20.1
Garnbøtere	1	64	57	63	25	40	43	42	56	40	77	39	19	17	583	42.5
Fiskere	33	2 488	4 327	3 431	2 377	1 884	1 486	1 068	786	532	372	172	75	143	19 174	31.5
I alt	93	3 212	4 789	4 240	3 181	2 727	2 283	1 752	1 379	995	753	331	147	179	26 061	33.4
<i>Mannskapets heimstads-fylke:</i>	Antall mann															
Sogn og Fjordane	0	0	5	3	2	0	1	2	1	0	0	0	0	0	14	31.6
Møre og Romsdal	0	75	117	116	92	81	75	51	36	19	2	5	2	0	671	32.8
Sør-Trøndelag	0	26	72	81	33	34	23	27	13	7	6	0	1	0	323	31.8
Nord-Trøndelag	0	13	57	45	32	20	21	17	9	5	4	3	3	0	229	33.0
Nordland	80	2 207	3 149	2 747	2 086	1 668	1 411	1 048	870	669	538	224	119	118	16 934	33.3
Troms	13	873	1 344	1 210	913	904	747	598	443	293	202	98	22	59	7 719	33.9
Finnmark	0	16	41	38	23	20	6	8	7	2	1	1	1	3	167	30.4
I alt	93	3 212	4 789	4 240	3 181	2 727	2 283	1 752	1 379	995	753	331	147	179	26 061 ¹⁾	33.4

¹⁾ 49 kvinnelige kokker er ikke tatt med her.

Tabell IX. *Antall mann med barn under 15 år fordelt etter alder og barnetall.*

Antall barn under 15 år	Alder													Tilsammen	Antall barn i alt
	15-19	20-24	25-29	30-34	35-39	40-44	45-49	50-54	55-59	60-64	65-69	70 år og over	Alder uopp-gitt		
	år	år	år	år	år	år	år	år	år	år	år	år	år		
Antall mann															
1 barn	3	122	523	560	430	285	286	282	216	128	48	13	7	2 903	2 903
2 —	—	31	265	474	495	358	279	224	137	59	14	3	2	2 341	4 682
3 —	—	10	81	264	379	378	274	168	92	21	7	1	6	1 681	5 043
4 —	—	1	33	132	275	288	196	115	42	16	3	—	2	1 103	4 412
5 —	—	—	3	64	142	214	117	70	19	5	2	1	2	639	3 195
6 —	—	—	—	9	85	111	81	30	15	3	—	—	1	335	2 010
7 —	—	—	—	4	30	58	43	17	3	1	—	—	—	156	1 092
8 —	—	—	—	—	9	17	12	8	—	—	—	—	—	46	368
9 —	—	—	—	—	2	4	—	1	—	1	2	—	—	10	90
10 —	—	—	—	—	1	—	2	1	—	—	—	—	—	4	40
Antall i alt	3	164	905	1 507	1 848	1 713	1 290	916	524	234	76	18	20	9 218	23 835

Tabell X. *Antall mann hjemmehørende i Nordland og Troms.*

Aldersgrupper	Folketellingen 1930. Antall mann			Deltakere i Lofotfisket 1936 hjemmehørende i disse fylker		
	Bygder	Byer	I alt	Antall mann	% av antall	
					i bygder	i alt
Under 15 år	42 345	5 365	47 710	93	0.2	0.2
15—19 år	13 212	1 689	14 901	3 080	23.3	20.7
20—24 »	11 456	1 475	12 931	4 493	39.2	34.7
25—29 »	9 427	1 378	10 805	3 957	42.0	36.6
30—34 »	8 332	1 339	9 671	2 999	36.0	31.0
35—39 »	6 960	1 256	8 216	2 572	37.0	31.3
40—44 »	5 923	1 009	6 932	2 158	36.4	31.1
45—49 »	5 123	763	5 886	1 646	32.1	28.0
50—54 »	4 765	711	5 475	1 313	27.6	24.0
55—59 »	4 391	485	4 876	962	21.9	19.7
60—64 »	3 791	469	4 260	740	19.5	17.4
65—69 »	3 625	369	3 994	322	8.9	8.1
70 år og over	6 175	512	6 687	141	2.3	2.1
Alder uoppgitt	111	7	118	177	—	—
Tilsammen	125 636	16 827	142 463	24 653	19.6	17.3

