

eks. 6

FISKERIDIREKTORATET
BIBLIOTEKET

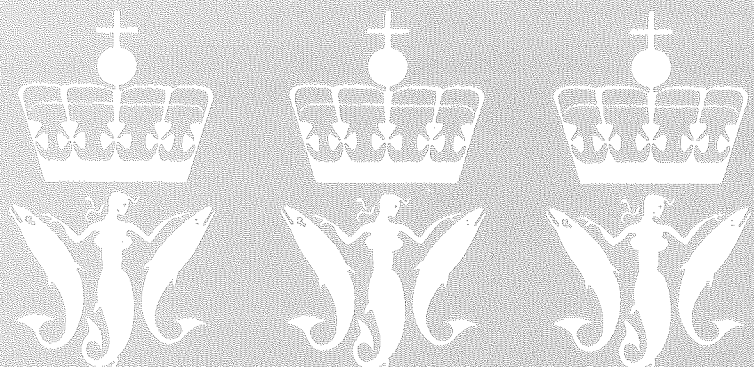
25 SEPT. 1992

Rapporter og meldinger

NR. 5/1992

BUDSJETTNEMNDEN FOR FISKENÆRINGEN
LØNNSOMHETSUNDERSØKELSER FOR
HELÅRSDREVNE FISKEFARTØY I
STØRRELSEN 8.0 - 12.9 M L.L.
1991

FISKERIDIREKTORATET



FORORD

I denne meldingen presenterer Budsjettnemnda for fiskenæringen resultatene fra sine undersøkelser 1991 for "vanlig godt drevne og vel utstyrte fartøy som brukes til fiske året rundt" i størrelsen 8.0-12.9 meter lengste lengde. Dette er en videreføring av undersøkelsene for fartøy i størrelsen 25-39 fot kjenningslengde for årene 1977-1979 og 8.0-12.9 meter lengste lengde for årene 1980-1990. Dette er nærmere omtalt under pkt. 1.4. "Endring i opplegg fra 1990-undersøkelsen".

Førstekontorfullmektig Anne-Britt Brekke og konsulent Anita Kjeilen Steinseide har foretatt innhenting og bearbeiding av årsoppgavene, samt utarbeidet publikasjonen.

Fiskeridirektoratet har på vegne av Budsjettnemnda stått for den tekniske utgivelse av meldingen.

Bergen, september 1992.

Solveig Glomsrød

Thor B. Melhus

INNHold

FORORD

	<i>Side</i>
1. INNLEDNING.	1
1.1. Budsjettnemndas oppnevning, mandat og arbeid.	1
1.2. Avgrensning av fartøymassen.	2
1.3. Fartøygruppering i 1991-undersøkelsen.	3
1.4. Endring i opplegg fra 1990-undersøkelsen.	3
1.5. Regnskapsmaterialet.	3
1.6. Representativiteten.	4
2. DRIFTSRESULTATER 1991.	8
2.1. Resultater sett på landsbasis.	8
2.2. Forskjell etter fartøystørrelse.	10
2.3. Geografiske - og driftsmessige forskjeller.	11
3. SLUTTMERKNADER.	14
4. TABELLVERK DRIFTSRESULTATER	
Oversiktstabeller	
Tabell 5 - 6.	15
Sammenviede fartøygrupper	
Tabell 7 - 12.	18
Fartøyene gruppert etter driftsform	
Tabell 13 - 22.	25
5. VEDLEGG.	36
5.1. Beregningsprinsipper og definisjoner m.v.	36
5.2. Spredningsmål.	40
5.3. Gjeldsandeler etter driftsform.1990.	43
5.4. Oppgaveskjema brukt i lønnsomhetsundersøkelsen 1990.	45

TABELLINNHOLD.

	<i>Side</i>
Tabell 1.Fordeling av antall helårsdrevne fartøy mellom 8.0-12.9 meter lengste lengde. Etter hjemsted og fiskeri. Utvalg og masse.	5
Tabell 2.Fordeling av antall helårsdrevne fartøy mellom 8.0-12.9 meter lengste lengde etter hjemsted og størrelse. Utvalg og masse.	6
Tabell 3.Fartøygruppering etter driftsform. Resultater fra Aktivitetsundersøkelsen 1991.	7
Tabell 4.Gjennomsnittlig garantiutbetaling pr.årsverk 1990 og 1991. Fylkesvis fordeling.	10
Tabell 5.Sammendrag driftsresultater 1990-1991. Helårsdrevne fiskefartøy 8.0-12.9 m. Gjennomsnitt pr. fartøy.	16
Tabell 6.Driftsresultater for helårsdrevne fartøy 8.0-12.9m., 1990-1991. Gruppert etter driftsform. Gjennomsnitt pr.fartøy.	17
<u>Driftsresultater 1991. Sammenveide fartøygrupper.</u>	
Tabell 7.Fartøy i størrelsen 8-12.9m. Alle driftsformer, "Torskefiskerier", "Makrell og Sild/Brislingfiske".	19
Tabell 8.Fartøy i størrelsen 8-12.9m. Rekefiske hele landet.	20
Tabell 9.Fartøy gruppert etter størrelsesgrupper hele landet. 8-8.9m, 9-9.9m, 10-10.9m, 11-12.9m.	21
Tabell 10.Fartøy i størrelsen 8.0-12.9 m. Finnmark, Troms, og Nordland.	22
Tabell 11.Fartøy i størrelsen 8.0-12.9 m. Trøndelag, Møre og Romsdal, Sogn og Fjordane.	23
Tabell 12.Fartøy i størrelsen 8.0-12.9 m. Hordaland, Rogaland, Skagerrakkysten.	24

Driftsresultater 1991
Fartøyene gruppert etter driftsform (fiskeri).

	Side
Tabell 13.Fiske etter torskeartet fisk, Finnmark.	26
Tabell 14.Fiske etter torskeartet fisk, Troms.	27
Tabell 15.Fiske etter torskeartet fisk, Nordland	28
Tabell 16.Linefiske, Finnmark og Troms.	29
Tabell 17.Linefiske, Nordland.	30
Tabell 18.Fiske etter torskeartet fisk, Trøndelag.	31
Tabell 19.Fiske etter torskeartet fisk, Sør-Norge.	32
Tabell 20.Reketråling og reketråling m/kombinasjoner. Sør-Norge.	33
Tabell 21.Makrellfiske. Hele landet.	34
Tabell 22.Sild og Brislingfiske, hele landet.	35

1. INNLEDNING.

Budsjettnemnda for fiskenæringen har fra 1968 offentliggjort resultater fra lønnsomhetsundersøkelser for fartøy på 40 fot og over.

De første lønnsomhetsundersøkelser for fartøy under 40 fot foretok nemnda for årene 1974, 1975 og 1976. I disse årene var fartøystørrelsen 20-39 fot kjenningslengde, og undersøkelsen omfattet fartøy fra Finnmark til Rogaland.

Budsjettnemnda fant resultatene for usikre til offentliggjøring. Usikkerheten skyldtes hovedsakelig lav svarprosent og problemer med å skille de helårsdrevne fiskefartøy fra de ikke-helårsdrevne. Dessuten var det stor usikkerhet beheftet ved beregning av den totale masse av helårsdrevne fartøy i denne størrelsen og fordelingen av denne på de ulike fartøygrupper.

For å få bedre kjennskap til det totale antall helårsdrevne fartøy, og deres drift, undersøkte nemnda gjennom særskilte undersøkelser (i 1977 og 1979) aktiviteten til de enkelte fartøy. Samtidig ble den nedre fartøygrense hevet til 25 fot. Som en følge av dette bedret materialet seg, og et sammendrag av resultatene ble offentliggjort for årene 1977 og 1978.

Budsjettnemnda har for de etterfølgende år publisert såvel sammendragstall som resultatene for de enkelte fartøygrupper.

1.1. Budsjettnemndas oppnevning, mandat og arbeid.

Som et ledd i omleggingen av forhandlingene om statsstøtte til fiskenæringen ble det i 1964 inngått en hovedavtale for fiskenæringen mellom Norges Fiskarlag og staten ved Fiskeridepartementet. Denne avtalen ble underskrevet av partene den 3.6.1964.

I hovedavtalens paragraf 5 het det:

Beregningsmateriale:

"Departementet nedsetter en budsjettnemnd for fiskenæringen med representanter for næringen og myndighetene. Nemnda skal ha til oppgave å legge statistisk og annet materiale best mulig til rette for forhandlingene. Det nærmere mandat for nemnda utformes av departementet i samråd med Norges Fiskarlag."

Det skal tas sikte på å stille opp årlige totalregnskap og totalbudsjett for næringen.

"Departementet vil i samråd med Norges Fiskarlag sørge for å utrede spørsmålet om beregninger av lønnsøve under normale fangstforhold for vanlig godt drevne og vel utstyrte fartøy som brukes til fiske året rundt. Departementet vil videre i samråd med Norges Fiskarlag få gjennomført best mulige driftsøkonomiske undersøkelser for et representativt utvalg av slike fartøy."

Medlemmer av Budsjettnemnda, høsten 1992 er:

Forsker Solveig Glomsrød, Statistisk Sentralbyrå, formann
 Utredningsleder Håkon Torgersen, Fiskeridepartementet
 Avdelingsdirektør Peter Gullestad, Fiskeridirektoratet
 Avdelingsleder Erling Holmeset jr., Norges Fiskarlag
 Fisker Nils Olsen, Norges Fiskarlag

Varamedlemmer:

Seksjonssjef Sigurd Lianes, Statistisk Sentralbyrå, for forsker Glomsrød.
 Førstekonsulent Hege Andersen, Fiskeridepartementet, for utredningsleder Torgersen.
 Kontorsjef Grethe Aa. Kuhnle, Fiskeridirektoratet, for avdelingsdirektør Gullestad
 Sekretær Jørn E. Pedersen, Norges Fiskarlag, for avdelingsleder Holmeset jr.
 Fisker Otto Benjaminson, Norges Fiskarlag, for fisker Olsen.

Budsjettnemnda for fiskenæringen er gitt følgende mandat:

"Budsjettnemnda skal ha som oppgave å legge statistisk materiale best mulig til rette for forhandlingene om statsstøtte til fiskenæringen. Hvert år skal nemnda legge frem:

1. Resultatene av driftsøkonomiske undersøkelser for vanlig godt drevne og vel utstyrte fiskefartøy som driver helårsfiske.

2. Totalregnskap og totalbudsjett for fiskenæringen.

Det forutsettes at Budsjettnemnda etter eget initiativ eller etter anmodning fra Fiskeridepartementet eller Norges Fiskarlag også skal kunne legge fram annet materiale som kan være av betydning for forhandlingene."

Det daglige arbeidet med de driftsøkonomiske undersøkelser, som er nevnt i punkt 1 i mandatet, er overlatt Fiskeridirektoratet, Kontoret for driftsøkonomiske undersøkelser. Dette kontoret fungerer som sekretariat for nemnda i forbindelse med undersøkelsene.

Statistisk Sentralbyrå står for det vesentligste av arbeidet med totalregnskapet for fiskenæringen som er nevnt under punkt 2 i mandatet. Slike regnskap er utarbeidet for hvert år siden 1965.

1.2. Avgrensning av fartøymassen.

De driftsøkonomiske undersøkelser skal omfatte "vanlig godt drevne og vel utstyrte fartøyer som brukes til fiske året rundt". Et retningsgivende, men ikke helt ufravikelig krav Budsjettnemnda har satt til fartøyene under 13 meter lengste lengde for å komme med i undersøkelsen, er at de i undersøkelsesåret har vært brukt til ervervsmessig fiske i minst 30 uker og at eieren er yrkes/arbeidsfør (dvs. at pensjonister/uføre ikke kommer med

i undersøkelsen). Som driftstid regnes her også forberedelser og avslutning av et fiskeri. Driftstiden skal også normalt utgjøre minst 120 dager på fiske. Disse kravene kan det lempes på for fartøy som på grunn av fangststopp, strenge reguleringer og annet ikke oppnår den driftstid som de normalt ellers ville hatt.

1.3. Fartøygruppering i 1991-undersøkelsen.

Fartøyene i lønnsomhetsundersøkelsen er i 1991, som i tidligere år, inndelt i grupper etter to hovedprinsipper. Etter det første hovedprinsippet er fartøyene gruppert etter hjemsted og størrelse. Etter det andre er fartøyene gruppert etter driftsform (se tabell 3).

Med disse to prinsippene for fartøygruppering kan en få fram geografiske ulikheter, samt forskjell etter fartøystørrelse og fiskerikombinasjon.

Ved beregning av gjennomsnittstall der flere grupper er slått sammen, benyttes veid gjennomsnitt. Vektene som benyttes er antall helårsdrevne fartøy i de enkelte grupper. Dette antallet har en kommet fram til på grunnlag av resultatene i de aktivitetsundersøkelser Fiskeridirektoratet foretar hvert annet år. Hensikten med disse undersøkelsene er å kartlegge de enkelte fartøys virksomhet, og om de kan defineres som helårsdrevne etter Budsjettmyndas definisjoner på helårsdrift. For fartøy mellom 8.0 og 12.9 meter lengste lengde ble siste aktivitetsundersøkelse foretatt i 1991. Aktivitetsundersøkelsen dette året ga grunnlag for å sette det totale antall helårsdrevne fiskefartøy i denne størrelsen til 1876.

1.4. Endring i opplegg fra 1990-undersøkelsen.

Opplegget som er brukt i 1991-undersøkelsen er stort sett det samme som i undersøkelsen for 1990. En vil imidlertid her opplyse om de endringer som er foretatt i den tidligere omtalte aktivitetsundersøkelse.

Fiskeridirektoratet besluttet høsten 1989 å justere ned antallet opplysninger som en ønsket å innhente i forbindelse med aktivitetsundersøkelsen 1989 for fartøy i størrelsen 8.0-12.9 m l.l. Årsaken til denne endringen var et ønske om å rasjonalisere undersøkelsen. Fra og med aktivitetsundersøkelsen 1989 ønsket en kun å få opplyst om fartøyet ble drevet på helårsbasis (mer enn 30 ukers og 120 dagers drift) og hvilket fiske fartøyet hovedsakelig drev.

Konsekvensene av denne endringen var foruten den tidligere omtalte rasjonaliseringsgevinsten at usikkerheten vedrørende resultatene av undersøkelsen nok gikk noe opp. I tillegg mistet en opplysninger som en tidligere brukte til å vurdere utvalgets (lønnsomhetsundersøkelsens) representativitet.

En viser ellers til tabellene 1-3 for mer detaljerte opplysninger om det innsamlede materialet fra aktivitetsundersøkelsen 1991.

1.5. Regnskapsmaterialet.

En har i 1991-undersøkelsen benyttet regnskap fra 394 helårsdrevne fiskefartøy. Dette

utgjør rundt 21 pst. av antall helårsdrevne fiskefartøy ifølge aktivitetsundersøkelsen 1991.

Ifølge den omtalte aktivitetsundersøkelsen for 1991 var det etter Budsjettenemnda for fiskenæringens definisjon på helårsdrift (se pkt.1.2) i alt 1876 helårsdrevne fiskefartøy i størrelsen 8.0-12.9 m l.l. av i alt 5059 registrerte fartøy i denne størrelsen. Eierne av de helårsdrevne fartøyene ble tilskrevet med anmodning om å fylle ut oppgaveskjemaet. (se vedlegg).

I forbindelse med 1991-undersøkelsen mottok en 784 svar på forespørselen, hvorav 394 ble definert som helårsdrevne. Det vil si omlag 50 pst. En slutter av dette at antallet fartøy som ble definert som helårsdrevne i aktivitetsundersøkelsen ligger for høyt. Justerer en antallet helårsdrevne fartøy fra aktivitetsundersøkelsen med andelen helårsdrevne fartøy innkommet i forbindelse med lønnsomhetsundersøkelsen 1991 får en omlag 940 fartøy. I prosent av dette antallet utgjør innkomne svar fra helårsdrevne fartøy rundt 42 pst.

Fra og med 1988-undersøkelsen blir det ikke offentliggjort resultater for de forskjellige størrelsesgruppene i hvert fylke. Grunnen er at en tidligere år har hatt problemer med å få et høyt nok antall regnskap til å kunne offentliggjøre resultater for enkelte størrelsesgrupper i enkelte fylker.

1.6. Representativiteten

I en utvalgsundersøkelse av denne type er det av stor betydning at fartøyene i utvalget er sammensatt på en måte som er representativ for hele massen.

I dette avsnittet vil en kun sammenlikne utvalg og masse m.h.p. hjemsted og driftsform, og hjemsted og lendgefordeling. På grunn av den tidligere omtalte endringen av aktivitetsundersøkelsene fra 1989 er en avskåret fra å foreta mer dyptgående sammenlikninger mellom utvalg og masse.

Av tabell 1 ser en at fartøy fra Finnmark, Troms, Nordland og Sogn og Fjordane er underrepresentert i utvalget sammenliknet med fordelingen i massen. Det motsatte er tilfellet for fartøy fra Trøndelag, Møre og Romsdal og Skagerakkysten.

Av samme tabell ser en også at 8 av 11 fartøygrupper er noe underrepresentert i utvalget. Torskegruppene 007 og 009 har større representasjon enn i massen. Torskegruppene i Nord-Norge er altså noe underrepresentert mens torskegruppene i Sør-Norge er overrepresentert.

Av tabell 2 ser en at det bare er små avvik mellom utvalg og masse når det gjelder relativ fordeling etter lengde.

Konsekvensene av disse avvikene mellom utvalg og masse er vanskelig å angi. En mener likevel at avvikene er så små at utvalget gir et rimelig bra bilde av den økonomiske tilstanden i massen.

Tabell 1. Fordeling av antall helårsdrevne fartøy mellom 8.0-12.9 meter lengste lengde. Etter hjemsted og fiskeri¹. Utvalg og masse.

Utvalg. Lønnsomhetsundersøkelsen 1991.

Fylke	001	002	003	004	005	006	007	009	010	011	012	Sum	Pst
Finnmark	16			7								23	6
Troms		26		6		1						33	8
Nordland			80		14	2					1	97	25
Trøndelag						1	61					62	16
Møre og Romsdal								64	3		2	69	18
Sogn og Fjordane								21				21	5
Hordaland								19	1	3	1	24	6
Rogaland								16		2		18	5
Skagerrak-kysten								31	13	1	2	47	12
Sum	16	26	80	13	14	4	61	151	17	6	6	394	100
Pst	4	7	20	3	4	1	15	38	4	2	2	100	

Masse. Aktivitetsundersøkelsen 1991.

Fylke	001	002	003	004	005	006	007	009	010	011	012	Sum	Pst
Finnmark	107			46		1						154	8
Troms		208		25		7						240	13
Nordland			406		99	5						510	27
Trøndelag						3	200				2	205	11
Møre og Romsdal								220	9		17	246	13
Sogn og Fjordane								109	1	3	7	120	6
Hordaland								66	10	17	21	114	6
Rogaland								60	14	19	7	100	5
Skagerrak-kysten								112	56	11	8	187	10
Sum	107	208	406	71	99	16	200	567	90	50	62	1876	100
Pst	6	11	22	4	5	1	11	30	5	3	3	100	

¹ Se tabell 3.

Tabell 2. Fordeling av antall helårsdrevne fartøy mellom 8.0-12.9 meter lengste lengde etter hjemsted og størrelse. Utvalg og masse.

Utvalg. Lønnsomhetsundersøkelsen 1991.

Fylke	8.0- 8.9m	9.0- 9.9m	10.0-10.9m	11.0-12.9m	Sum	Pst
Finnmark	4	3	9	7	23	6
Troms	8	6	14	5	33	8
Nordland	16	38	28	15	97	25
Trøndelag	16	16	22	8	62	16
Møre og Romsdal	17	16	21	15	69	18
Sogn og Fjordane	5	6	8	2	21	5
Hordaland	8	9	4	3	24	6
Rogaland	10	3	5	0	18	5
Skagerrak-kysten	19	14	10	4	47	12
Sum	103	111	121	59	394	100
Pst	26	28	31	15	100	

Masse. Aktivitetsundersøkelsen 1991.

Fylke	8.0- 8.9m	9.0- 9.9m	10.0-10.9m	11.0-12.9m	Sum	Pst
Finnmark	29	36	63	26	154	8
Troms	55	63	85	37	240	13
Nordland	118	157	153	82	510	28
Trøndelag	58	57	64	26	205	11
Møre og Romsdal	61	68	71	46	246	13
Sogn og Fjordane	32	44	32	12	120	7
Hordaland	29	34	35	16	114	6
Rogaland	36	29	18	17	100	5
Skagerrak-kysten	68	44	35	40	187	10
Sum	486	532	556	302	1876	100
Pst	26	29	30	16	100	

Tabell 3. Fartøygruppering etter driftsform.
Resultater fra Aktivitetsundersøkelsen 1991.

Fartøygruppe 001.

Fartøy som fisker etter torskeartet fisk i 50% av driftstiden eller mer, unntatt fartøy som fisker med line i minst 50% av driftstiden.

Finnmark. Antall fartøy: 107.

Fartøygruppe 002.

Fartøy som fisker etter torskeartet fisk i 50% av driftstiden eller mer, unntatt fartøy som fisker med line i minst 50% av driftstiden.

Troms. Antall fartøy: 208.

Fartøygruppe 003.

Fartøy som fisker etter torskeartet fisk i 50% av driftstiden eller mer, unntatt fartøy som fisker med line i minst 50% av driftstiden.

Nordland. Antall fartøy: 406.

Fartøygruppe 004.

Fartøy som fisker med line i minst 50% av driftstiden.

Finnmark og Troms. Antall fartøy: 71.

Fartøygruppe 005.

Fartøy som fisker med line i minst 50% av driftstiden.

Nordland. Antall fartøy: 99.

Fartøygruppe 006.

Fartøy som driver reketraling i minst 50% av driftstiden.

Nord-Norge og Trøndelag. Antall fartøy: 16.

Fartøygruppe 007.

Fartøy som driver fiske etter torskeartet fisk i 50% av driftstiden eller mer.

Trøndelag. Antall fartøy: 200.

Fartøygruppe 009.

Fartøy som driver fiske etter torskeartet fiske i 50% av driftstiden eller mer.

Sør-Norge. Antall fartøy: 567.

Fartøygruppe 010.

Fartøy som driver reketraling i minst 50% av driftstiden.

Sør-Norge. Antall fartøy: 90.

Fartøygruppe 011.

Makrellfiske. Eventuelt også kombinert med annet fiske i mindre deler av året regnet etter driftstid.

Hele landet. Antall fartøy: 50.

Fartøygruppe 012.

Sild - og Brislingfiske med kombinasjoner der kombinasjoner utgjør mindre enn 50% av driftstiden.

Hele landet. Antall fartøy: 62.

2. DRIFTSRESULTATER 1991.

I avsnittet nedenfor vil en omtale de økonomiske resultater som ble oppnådd i 1991, herunder forskjeller i gjennomsnittresultater mellom de ulike grupperinger (etter størrelse, fylke og driftsform) i 1991 og gi en vurdering av utviklingen fra 1990. En viser ellers til oversiktstabellene (tabell 5 og 6).

2.1. Resultater sett på landsbasis.

Førstehåndsverdien av samlet ilandbrakt kvantum i de norske fiskerier gikk opp med omlag 15 pst. fra 1990 til 1991. Samlet ilandbrakt kvantum økte med nesten 20 pst.

En nærmere gjennomgang av fangststatistikken viser at både ilandbrakt kvantum og førstehåndsverdien innen "sildefiskeriene" gikk opp fra 1990 til 1991. Ilandbrakt kvantum gikk opp med omlag 29 pst. mens forhåndsverdien økte med 17 pst. Det økte kvantum har medført noe lavere priser. Oppgangen innen "sildefiskeriene" skyldes hovedsakelig økte fangster av lodde, tobis og brisling. Kolmulekvantumet gikk mest ned.

Også innen "torskefiskeriene"¹ gikk både ilandbrakt kvantum og førstehåndsverdien opp i forhold til 1990. Ilandbrakt kvantum økte med omlag 10 pst. og førstehåndsverdien med vel 14 pst. Dette indikerer at det var gode priser i 1991 for "torskefiskeriene". Oppgangen skyldes først og fremst en sterk økning i torsk-, sei- og blåkveitekvantumet.

"Torskefiskeriene" og dels brisling-, makrell- og sildefiske spiller en stor rolle for fartøy i størrelsen 8.0-12.9 m l.l.

På samme måte som i 1990 var både torske- og hysefisket sterkt regulert i 1991. Det ble i torskefisket benyttet en fartøykvoteordning også for fartøy i denne størrelsen. Fartøykvotene var avhengig av fangstene fartøyene hadde i årene 1987-1989 og fartøyets lengde. Totalkvoten av torsk ble økt fra 1990 til 1991. De fartøyene som ikke inngikk i denne ordningen hadde muligheter for å komme med i den såkalte maksimalkvoteordning. I gjennomsnitt gikk antall fiskedager pr. fartøy ned fra 1990 til 1991. En av årsakene til nedgangen var den store innblanding av torsk ved fiske etter andre fiskeslag.

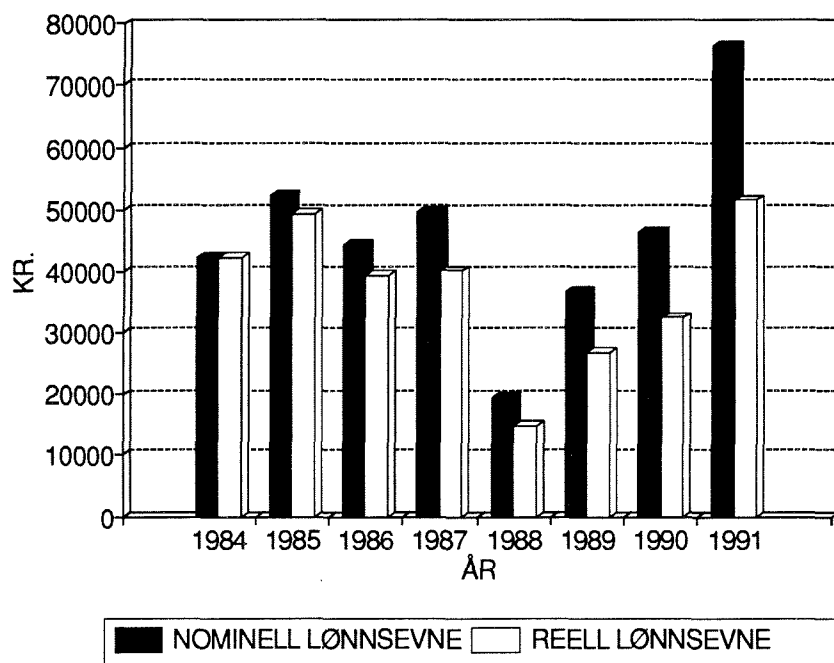
Gjennomsnittlig lønnsevne pr. årsverk for alle fartøy i størrelsen 8.0-12.9 m l.l. gikk opp fra kr. 46 387 i 1990 til kr. 76 286 i 1991. I forhold til 1988, som var et bunnår med en lønnsevne pr. årsverk på omlag 19 000 kr., har det vært en stadig forbedring av lønns- evnen de siste årene.

Årsaken til bedringen i lønnsevnen pr. årsverk fra 1990 til 1991 kan forklares ved at fangstinntektene økte mer enn kostnadene alle fartøy sett under ett. Går en litt nærmere inn på tallene viser det seg at fartøy som drev "torskefiskerier" hadde en økning i fangstinntektene fra 1990 til 1991, mens fartøy som drev "sildefiskerier"

¹ Fiske etter torskeartet fisk, rekefisk, krabbe, hummer og ålefisk samt laks, pigghå og flatfisk.

hadde en nedgang i fangstinntektene akkurat som fra 1989 til 1990. For fartøy som drev "sildefiskerier" ble denne nedgangen i fangstinntektene møtt med en enda større reduksjon i kostnader, slik at lønnsvevnen pr. årsverk forbedret seg vesentlig. Som nevnt ovenfor viste tall fra fangststatistikken at både ilandbrakt kvantum og førstehåndsverdien innen "sildefiskerierne" gikk opp fra 1990 til 1991. Tall hentet fra lønnsomhetsundersøkelsen 1991 for fartøy i størrelsen 8.0-12.9 m l.l. gir det motsatte resultat. En av årsakene til dette kan være at de fiskesortene som har vist en oppgang ikke blir fisket av fartøy i denne størrelsesgruppen. Gjennomsnittlig antall årsverk pr. fartøy holdt seg konstant alle fartøy sett under et, mens fartøy i "sildefiskerierne" i gjennomsnitt har vesentlig lavere bemanning i 1991 enn i 1990.

Figur 1. Nominell og reell gjennomsnittlig lønnsvevne pr. årsverk for fiskefartøy i størrelsen 8.0-12.9 m l.l. 1984-1991. 1984=100. Reell lønnsvevne er beregnet ved hjelp av konsumprisindeksen.



Av figur 1 ser en at nominelt er lønnsvevnen pr. årsverk i 1991-undersøkelsen vesentlig høyere enn hva den har vært i perioden 1984 til 1990. Reelt er lønnsvevnen pr. årsverk også det høyeste den har vært i perioden, bare i 1985 var den reelle lønnsvevnen på et tilsvarende nivå. Resultatet må derfor kunne sies å være bra.

Mottatt garantert minstelott inngår ikke i arbeidsgodtgjørselen og lønnsvevneberegningene. Beløpene presenteres likevel i det publiserte datamaterialet fra Budsjettnemndas lønnsom-

hetsundersøkelser.

Som tabell 4 viser gikk gjennomsnittlig garantiutbetaling pr. årsverk for mannskap ombord i utvalgets fartøy ned med omlag 10 pst. fra kr. 17 654 i 1990 til kr. 15 865 i 1991. Både lønnsevne og arbeidsgodtgjørelse gikk i samme tidsrom opp, alle fartøy sett under ett. Fartøy fra Finnmark, Troms, Hordaland og Rogaland har fått en økning i garantiutbetalingene, mens fartøy fra de resterende fylker har hatt en nedgang i utbetalingene.

Tabell 4. Gjennomsnittlig garantiutbetaling pr. årsverk 1990 og 1991. Fylkesvis fordeling.

Fylke	1990 (Kr.)	1991 (Kr.)	Endring(Pst)
Finnmark	14 150	16 602	+17
Troms	8 451	11 701	+38
Nordland	17 605	14 213	-19
Trøndelag	22 069	19 971	-10
Møre og Romsdal	19 976	13 540	-32
Sogn og Fjordane	23 901	21 247	-11
Hordaland	28 898	30 402	+ 5
Rogaland	25 730	28 233	+10
Skagerrakkysten	17 543	12 540	-29
Hele Landet	17 654	15 865	-10

Lønnsevnen gikk kraftig opp for fartøy fra alle fylker unntatt for fartøy fra Hordaland. Når det gjelder arbeidsgodtgjørelsen gikk også denne opp for fartøy fra alle fylker unntatt Hordaland og Rogaland, hvor den gikk ned. Hordaland har som eneste fylke negativ lønnsevne i 1991. Årsaken til forbedringen i lønnsomheten er en sterk økning i inntektene (opp ca. 30 pst.) fra 1990 til 1991 alle fartøy sett under ett. Kostnadene økte i samme tidsrom med 16 pst.

2.2. Forskjell etter fartøystørrelse.

Av tabell 5 ser en at lønnsevne og arbeidsgodtgjørelse pr. årsverk i gjennomsnitt gikk opp for fartøy i alle størrelsesgrupper. Lønnsevnen for fartøy under 10 m l.l. var, på tross av en vesentlig bedring fra 1990, fortsatt lav.

Fartøy over 11 m l.l. hadde i 1991 en lønnsevne pr. årsverk på kr. 120 200, og må kunne sies å ha hatt et forholdsvis bra år. Det er også for denne fartøystørrelsen at forskjellen mellom lønnsevne pr. årsverk og arbeidsgodtgjørelse pr. årsverk er minst.

Økningen i lønnsevnen pr. årsverk var størst for fartøy mellom 10.0 og 10.9 meter lengste

lengde. Arbeidsgodtgjørelsen økte mest for fartøy i størrelsen over 11 meter lengste lengde noe som kan forklares med økte fangstinntekter.

Som i de fleste årene Budsjettnemnda har drevet lønnsomhetsundersøkelser for helårs-drevne fartøy i denne størrelsen, økte både lønnsevnen og arbeidsgodtgjørelsen pr. årsverk i 1991 med økende størrelse på fartøyet.

2.3. Geografiske- og driftsmessige forskjeller.

Når det gjelder variasjoner i lønnsomheten etter hvor fartøyene er hjemmehørende og etter hvilke fiskerier de drev, var utviklingen positiv i flertallet av fylker fra 1990 til 1991. Tabellene 5 og 6 og figur 1 viser også denne utviklingen.

Fra 1990 til 1991 har utviklingen vært spesielt positiv for fartøy fra Møre og Romsdal og Sogn og Fjordane. Fartøy fra Møre og Romsdal hadde en så positiv utvikling i 1991 at disse fartøyene ligger klart på topp når det gjelder lønnsevne pr. årsverk. Årsaken er at inntektene gikk opp ca. 34 pst. Dette, sammen med en nedgang i bemanningen og en moderat økning i kostnadene, førte til en relativt bra økning i lønnsevnen. Tall og opplysninger hentet fra årsmeldingen til Møre og Romsdal for 1991, utgitt av Fiskerisjefen, viser at 1991 jevnt over var et bedre år enn 1990 og dette bekreftes av de beregningene som er gjennomført i årets undersøkelse. I følge årsmeldingen er årsaken til denne bedringen høyere priser og økt kvantum. Målt i kvantum var det omsetningen av artene sei, torsk og uer som hadde størst vekst i 1991. Nærmest alle fiskeslag hadde også en økning av prisene i 1991.

Fartøy fra Sogn og Fjordane hadde som nevnt ovenfor også en sterk økning i lønnsevnen pr. årsverk fra 1990 til 1991, men lønnsevnen ligger fortsatt langt under landsgjennomsnittet. Økningen i lønnsomhet var også her et resultat av økte inntekter (både fangstinntekter, rentesubsidier og annet). Bemanningen og kostnadene økte også fra 1990 til 1991, men inntektsøkningen var større og resulterte i økt lønnsevne. På kostnadssiden veide økningen i vedlikeholdskostnader, betalte gjeldsrenter og telefon, havneavgift etc. tungt. Opplysninger innhentet fra fiskerisjefen i Sogn og Fjordane viser at fisket i 1991 har vært bra for fartøy i fylket. Et godt innsig av fisk samt at flere fiskebåter reiste nordover for å fiske torsk nord for 62° N er med på å forklare den positive utviklingen for fartøy fra Sogn og Fjordane.

På en klar annen plass når det gjelder lønnsevne pr. årsverk kom fartøy fra Trøndelag. I 1990-undersøkelsen var det dette fylket som hadde høyest lønnsevne pr. årsverk. Fra 1989 til 1990 hadde fartøy fra Trøndelag en spesielt sterk økning i lønnsevnen pr. årsverk. Dette skyldes at inntektsøkningen ikke ble motsvart av en tilsvarende kostnadsøkning. Også i 1991-undersøkelsen var det en økning i lønnsevnen, men ikke i samme omfang som fra 1989 til 1990. På tross av en økning på inntektssiden samt nedgang i bemanningen, har økte kostnader ikke ført til den økningen i lønnsevne pr. årsverk som 1990-undersøkelsen ga.

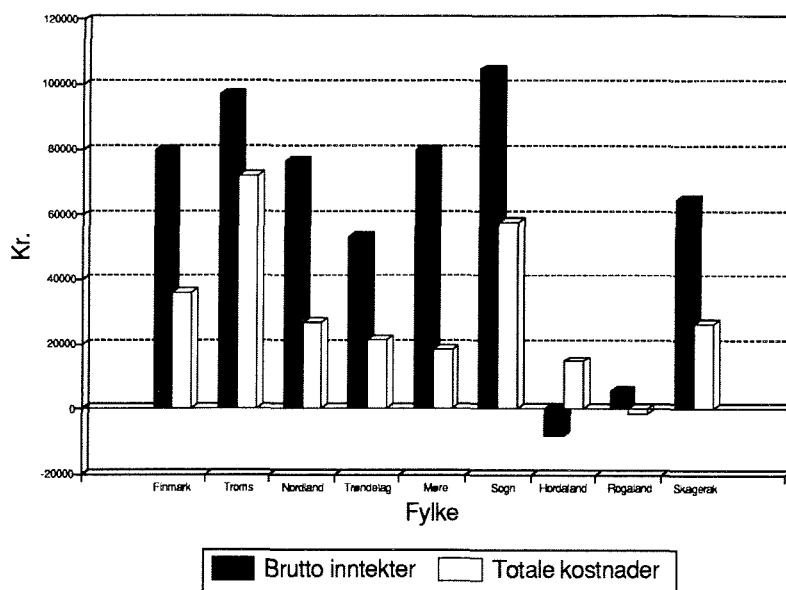
Også i 1991 er fartøy fra Nordland på tredje plass når det gjelder lønnsevne pr. årsverk, og differansen til de foran på listen blir stadig mindre. Etter å ha hatt et svært dårlig

resultat i 1989, viste resultatet i 1990 en klar bedring og den positive tendensen har fortsatt i 1991. Dette skyldes nok de økte torskekvote fra 1990 til 1991. Både fartøy i gruppe 003 "Torskeartet fisk Nordland" og gruppe 005 "Linefiske i Nordland" har bidratt til økningen i lønnsomhet for fartøy fra dette fylket.

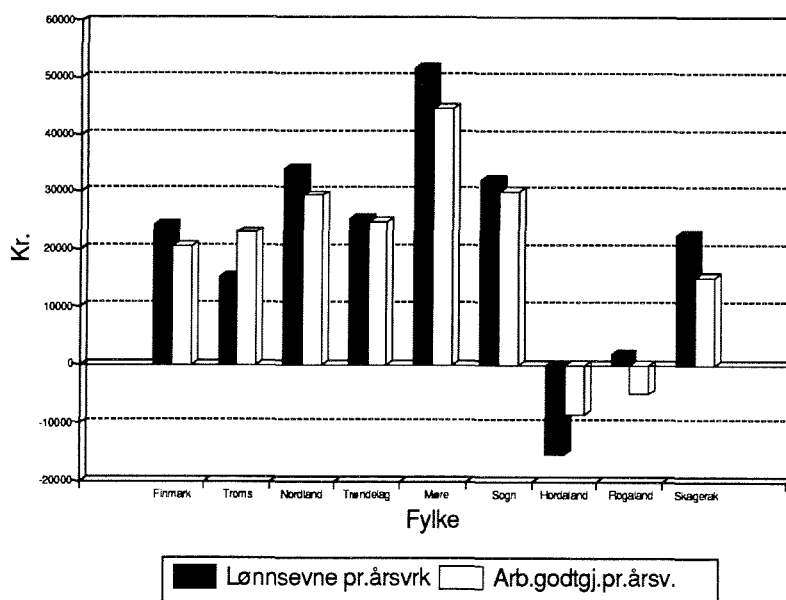
Fra å ha lagt på første plass i 1989 og annen plass i 1990 når det gjelder lønnsevne pr. årsverk, falt fartøy fra Troms ned på en fjerde plass i 1991. Med en lønnsevne pr. årsverk på kr. 78 365 var resultatet fortsatt bedre enn landsgjennomsnittet. Troms var det fylket som hadde høyest arbeidsgodtgjørelse pr. årsverk både i 1990 og 1991. Fra 1990 til 1991 økte lønnsevnen pr. årsverk med omlag 15 000 kroner mens arbeidsgodtgjørelsen økte med omlag 23 000 kroner. Kostnadene har økt litt mer enn inntektene fra 1990 til 1991. Tabell 6 viser at både gruppe 002 "Torskeartet fisk Troms" og gruppe 04 "Linefiske i Troms og Finnmark" hadde en økning i lønnsevne pr. årsverk fra 1990 til 1991. Begge gruppene hadde en økning i bruttoinntekt fra 1990 til 1991. Kostnadene økte også, men mindre enn inntektene, mens bemanningen gikk opp for fartøy i gruppe 002 og var uforandret for fartøy i gruppe 004. Inntektsøkningen skyldes i hovedsak større torskekvote.

Til tross for at lønnsevnen pr. årsverk økte for fartøy fra Finnmark, Sogn og Fjordane, Rogaland og Skagerrakkysten i 1991-undersøkelsen, var lønnsevnen pr. årsverk under landsgjennomsnittet. Fartøy fra Hordaland hadde en negativ lønnsevne i 1991. Skagerrakkysten hadde i 1990 en lønnsevne pr. årsverk på kr. 47 964 mens 1991-undersøkelsen ga en lønnsevne pr. årsverk på kr. 70 450. I 1990-undersøkelsen var lønnsevnen bedre enn landsgjennomsnittet mens resultatet for 1991-undersøkelsen viste at fartøy fra Skagerrakkysten hadde en lønnsevne pr. årsverk under landsgjennomsnittet på kr. 76 286. Fartøygruppe 010 "Reketråling i Sør-Norge" viste en sterk økning i lønnsevnen pr. årsverk fra 1990 til 1991. Hovedårsaken til dette var at inntektsøkningen var større enn økningen i kostnadene. Antall fiskedager har gått kraftig ned fra 1990 til 1991. Dette sammen med økte fangstinntekter, tyder på at rekefisket var bedre i 1991 enn i 1990. En nærmere gjennomgang av regnskapene som ble brukt i undersøkelsen viste at nær 80% av fartøyene i gruppe 010 kom fra Skagerrakkysten. Fartøygruppe 011 "Makrellfiske. Hele landet" hadde en negativ lønnsevne i 1991. En sterk nedgang i inntektene var hovedårsaken til dette.

Som nevnt ovenfor hadde fartøy fra Hordaland negativ lønnsevne i 1991. Fartøy fra Hordaland hadde lavest inntekt av alle i 1991-undersøkelsen. Den negative utviklingen i lønnsomheten skyldes reduserte fangstinntekter samt økte kostnader og økt bemanning. Svikten på inntektssiden var blant annet forårsaket av svikt i pale -og brislingfisket samt at fartøy fra Hordaland har kommet mer uheldig ut m.h.t. kvoter enn fartøy fra andre regioner.



Figur 2. Nominell endring i bruttoinntekt og totale kostnader pr.fartøy fra 1990 til 1991. Fylkesvis fordeling.



Figur 3. Nominell endring i lønnsevne og arbeidsgodtgjørelse pr.årsvrk fra 1990 til 1991. Fylkesvis fordeling.

3.SLUTTMERKNADER.

Ved bruken av tallene er det forskjellige forhold som tilsier varsomhet. Usikkerheten knytter seg dels til de beregnede poster (avskrivninger m.m.), og dels til tolkningen av tallene i forhold til tallene for lønnsomhetsundersøkelsen for fartøy over 13 meter lengste lengde.

Det knytter seg alltid statistisk usikkerhet til enhver undersøkelse som baserer seg på et utvalg av massen. Det er likevel grunn til å anta utfra undersøkelser av representativiteten (se pkt. 1.6) at utvalget representerer massen ganske bra. Som hovedregel kan man likevel si at den statistiske usikkerheten vil avta med stigende svarprosent.

Forholdsvis dårlig kjennskap til de mindre fartøyers drift medfører noe usikkerhet knyttet til fordelingen av massen på de ulike grupper, noe som har betydning for sammenveiningen av resultatene for flere grupper. Vedrørende tolkningen av de beregnede størrelser må en ta hensyn til to momenter:

Fartøy under 13 meter lengste lengde benyttes i større grad enn de større fiskefartøy til annen virksomhet enn fiske (f.eks lokal transport). Således er muligheten tilstede for at tallene på kostnadssiden inneholder størrelser som egentlig ikke har noe med fiske å gjøre.

Da mange av fartøyene er "enmannsbåter" i hele eller deler av året er skillet mellom kapital - og arbeidsinntekt uklart på grunn av den spesielle beregningsmåten av lott for disse fartøyene.

Oversiktstabeller

TABELL 5.

**SAMMENDRAG DRIFTSRESULTATER 1990-1991 HELÅRSDREVNE FISKEFARTØY 8.0-12.9 METER.
VEID GJENNOMSNIITT PR. FARTØY.**

Fartøygruppe	Antall fiskedager		Antall årsværk		Total brutto inntekt. Kr.		Totale kostnader. Kr.		Lønnsvone pr. årsværk Kr.		Arbeidsgodtgjørelse. pr. årsværk kr.		Antall regnskap		Ant. fart. i karilagt masse
	1990	1991	1990	1991	1990	1991	1990	1991	1990	1991	1990	1991	1990	1991	
<u>ALLE FARTØY</u>	187.3	174.4	1.5	1.5	231 924	301 083	164 206	190 343	46 387	76 286	79 656	104 843	423	394	1876
<u>FARTØY I STØRRELSEN:</u>															
8.0 - 8.9M	189.5	182.4	1.1	1.1	124 252	140 782	92 112	96 241	29 270	39 070	61 026	66 381	119	103	486
9.0 - 9.9M	189.4	171.5	1.3	1.3	177 445	214 759	132 444	154 920	34 084	47 364	70 195	90 027	132	111	532
10.0 - 10.9M	187.3	169.0	1.6	1.6	296 154	357 191	213 964	225 469	50 360	81 257	90 525	112 632	117	121	556
11.0 - 12.9M	176.9	176.0	2.0	2.0	445 969	590 516	275 883	347 232	84 337	120 179	102 486	136 360	55	59	302
<u>FARTØY FRA:</u>															
FINNMARK	172.7	160.7	1.4	1.6	240 586	320 333	182 554	218 472	40 831	64 935	83 487	103 854	33	23	154
TROMS	183.1	170.2	1.5	1.5	308 605	405 719	215 588	287 452	63 377	78 365	102 873	125 625	45	33	240
NORDLAND	183.5	166.8	1.4	1.4	230 893	307 016	160 032	186 574	51 628	85 450	86 371	115 678	122	97	510
TRØNDELAG	189.6	172.1	1.5	1.4	242 284	295 478	143 184	164 467	65 723	90 826	80 189	104 650	57	62	205
MØRE OG ROMSDAL	205.5	181.9	1.5	1.4	237 586	317 486	171 289	189 350	42 976	94 652	77 706	122 151	59	69	246
SOGN OG FJORDANE	162.9	171.5	1.4	1.5	131 202	235 694	94 778	152 292	25 375	57 415	47 367	77 517	16	21	120
HORDALAND	212.9	205.8	1.4	1.6	136 897	128 292	124 496	139 028	8 644	-6 719	47 054	38 470	25	24	114
ROGALAND	198.3	178.6	1.3	1.4	147 862	153 209	108 084	106 723	30 574	32 344	57 895	52 841	16	18	100
SKAGERRAK-KYSTEN	189.0	184.1	1.4	1.5	213 642	278 001	147 188	173 523	47 964	70 450	76 112	91 164	50	47	187
<u>ALLE FARTØY I "TORSKE-FISKERIENE"</u> ¹	187.2	174.6	1.4	1.4	232 917	309 649	162 901	194 965	49 691	79 384	82 868	108 369	407	382	1764
<u>ALLE FARTØY I "SILDE-FISKERIENE"</u> ²	189.3	171.0	2.5	1.6	212 400	166 177	189 847	117 547	9 171	31 143	43 475	53 466	16	12	112

¹FISKE ETTER TORSKEARTET FISK, KEREFISKE, KRABBE, HUMMER OG ÅLEFISKE SAMT LARSK, PIGGHÅ OG FLATHISK.

²FISKE ETTER SILD, MAKRELL OG BRISLING.K

TABELL 6.

**DRIFTSRESULTATER FOR HELÅRSDREVNE FISKEFARTØY 8.0-12.9 METER 1990-1991.
GRUPPERT ETTER DRIFTSFORM. GJENNOMSNIITT PR. FARTØY.**

Fartøygruppe	Antall fiskedager		Antall årsverk		Total brutto-inntekt. Kr.		Totale kostnader kr.		Lønnsevne pr. årsverk kr.		Arbeidsgodtgj. pr.årsverk kr.		Antall regnskap		Ant. fart. i kartlagt masse
	1990	1991	1990	1991	1990	1991	1990	1991	1990	1991	1990	1991	1990	1991	1991
001 Torskartet fisk Finnmark	180.0	177.9	1.5	1.7	258 269	359 768	191 108	233 474	45 211	72 897	83 019	105 632	20	16	107
002 Torskartet fisk Troms	190.3	175.5	1.4	1.6	251 957	394 453	180 093	271 015	50 860	79 401	89 459	114 606	37	26	208
003 Torskartet fisk Nordland	187.3	171.1	1.4	1.4	226 492	312 741	159 942	192 698	49 184	86 339	86 128	119 026	104	80	406
004 Linefiske i Finnmark og Troms	163.3	142.9	1.5	1.4	332 113	425 363	242 271	292 978	60 072	92 427	107 863	147 965	18	13	71
005 Linefiske i Nordland	166.1	149.6	1.4	1.6	216 295	311 056	137 430	171 403	57 252	88 030	83 709	108 224	16	14	99
006 Rekestråling i Nord-Norge og Trøndelag	-	-	-	-	-	-	-	-	-	-	-	-	4	4	16
007 Torskartet fisk Trøndelag	189.2	172.5	1.6	1.5	243 637	309 407	144 872	170 616	67 113	94 786	83 286	108 114	55	61	200
009 Torskartet fisk Sør-Norge	197.3	188.6	1.4	1.4	196 299	252 095	136 072	157 673	42 736	68 550	70 772	93 594	135	151	567
010 Rekestråling i Sør-Norge	186.0	156.2	1.3	1.4	264 995	315 506	209 413	217 949	42 846	72 108	91 302	110 657	18	17	90
011 Makrellfiske. Hele landet	205.8	162.8	1.8	1.2	187 215	108 788	181 093	114 367	3 461	-4 782	51 611	47 965	8	6	50
012 Sild og brislingfiske. Hele landet	178.6	177.5	2.9	1.9	228 621	212 459	195 484	120 112	11 412	49 121	40 284	56 219	8	6	62

*Sammeneide
fartøygrupper*

TABELL 7
 FARTØY I STØRRELSEN 8.0-12.9 M L.L.
 ALLE DRIFTSFORMER, "TORSKEFISKERIER",
 MAKRELL, SILD OG BRILSINGFISKE.

DRIFTSRESULTATER
 1991
 VEID GJENNOMSNITT

	ALLE DRIFTSFORMER	"TORSKE- FISKERIER"	MAKRELL, SILD OG BRISLING
1. DRIFTSINTENSITETSMÅL:			
1.01 SUM ANTALL DRIFTSDØGN	174.4	174.6	171.0
1.02 SUM ANTALL DØGN I SJØEN	174.4	174.6	171.0
1.03 SUM ANTALL MANNSUKEVERK	36.2	36.0	39.0
1.04 SUM ANTALL ÅRSVERK	1.5	1.4	1.6
2. SUM INNTEKTER	301083.4	309648.8	166177.4
2.01 HERAV FRA FISKE	289341.6	297176.8	165937.5
2.02 HERAV LIKVIDITETSTILSKUDD	5524.0	5874.8	0.0
2.03 HERAV RENTESUBSIDIER	3626.1	3856.3	0.0
2.04 HERAV FRA ANNET	2591.6	2741.0	239.9
3. SUM KOSTNADER	190343.0	194965.0	117546.9
3.01 DRIVSTOFF	21232.4	21285.8	20391.8
3.02 AGN	1435.5	1518.2	134.0
3.03 IS, SALT OG EMBALLASJE	0.0	0.0	0.0
3.04 LEID ARBEIDSHJELP	1493.7	1586.7	29.8
3.05 TELEFON, HAVNEAVGIFT ETC.	12066.8	12723.0	1730.5
3.06 PRODUKTAVGIFT	12181.9	12509.3	7025.4
3.07 DIVERSE ASSURANSER	2917.0	2892.3	3306.4
3.08 DIVERSE USPESIFISERTE KOSTNADER	0.0	0.0	0.0
3.09 ASSURANSE PÅ REDSKAP	503.0	512.1	360.1
3.10 VEDLIKEHOLD PÅ REDSKAP	17740.7	18337.7	8337.6
3.11 ASSURANSE PÅ FARTØY	9282.1	9429.9	6953.7
3.12 VEDLIKEHOLD PÅ FARTØY	30170.5	31086.4	15745.9
3.13 AVSKRIVNING PÅ FARTØY (BEREGNET)	41054.8	41565.5	33010.8
3.14 BETALTE GJELDSRENTER	26203.0	27575.1	4591.3
3.15 KALK. RENTER PÅ EGENKAPITAL	14061.6	13943.0	15929.8
4. LØNNSEVNE I ALT (2-3)	110740.4	114683.9	48630.5
4.01 LØNNSEVNE PR. MANNSUKEVERK	3060.7	3185.4	1247.0
4.02 LØNNSEVNE PR. ÅRSVERK	76286.1	79384.3	31142.5
5. ARBEIDSGODTGJ. TIL MANNSKAP I ALT	152194.8	156557.0	83489.3
5.01 ARBEIDSGODTGJ. PR. ÅRSVERK	104843.0	108368.9	53465.8
6. LOTTUTBETALING I ALT	152194.8	156557.0	83489.3
6.01 LOTT PR. ÅRSVERK	104843.0	108368.9	53465.8
7. GARANTIUTBETALING I ALT	23030.6	21933.6	40309.1
7.01 GARANTIUTBETALING PR. ÅRSVERK	15865.2	15182.4	25813.6
8. UTBETALT LIKVIDITETSLÅN	2338.9	2487.2	0.0
9. RENTEINNTEKTER	0.0	0.0	0.0
10. AVSKRIVNING PÅ FARTØY (BOKFØRT)	26125.6	27120.1	10461.1
11.01 GJENANSK.VERDI FARTØY (BEREGNET)	621000.5	622832.0	592154.8
12.01 OMSETNINGSVERDI FARTØY (BEREGNET)	367245.7	372537.4	283901.5
12.02 RENTEBEREGNINGSGRUNNLAG ANNET	0.0	0.0	0.0
13.01 GJ.SNITTLIG LENGDE I MTR L.L.	9.9	9.9	9.8
13.03 GJ.SNITTLIG STØRRELSE I BRT	9.6	9.6	9.7
15. ANTALL FARTØYER I KARTLAGT MASSE	1876	1764	112

TABELL 8

REKEFISKE MED KOMBINASJONER.
HELE LANDET.

DRIFTSRESULTATER
1991
VEID GJENNOMSNIITT

1.	DRIFTSINTENSITETSMÅL:	
1.01	SUM ANTALL DRIFTSDØGN	156.4
1.02	SUM ANTALL DØGN I SJØEN	156.4
1.03	SUM ANTALL MANN SUKEVERK	30.7
1.04	SUM ANTALL ÅRSVERK	1.3
2.	SUM INNTEKTER	310299.5
2.01	HERAV FRA FISKE	303321.6
2.02	HERAV LIKVIDITETSTILSKUDD	0.0
2.03	HERAV RENTESUBSIDIER	6204.8
2.04	HERAV FRA ANNET	773.1
3.	SUM KOSTNADER	217320.9
3.01	DRIVSTOFF	39903.3
3.02	AGN	160.1
3.03	IS, SALT OG EMBALLASJE	0.0
3.04	LÆID ARBEIDSHJELP	0.0
3.05	TELEFON, HAVNEAVGIFT ETC.	24561.2
3.06	PRODUKTAVGIFT	11771.8
3.07	DIVERSE ASSURANSER	2378.3
3.08	DIVERSE USPESIFISERTE KOSTNADER	0.0
3.09	ASSURANSE PÅ REDSKAP	754.9
3.10	VEDLIKEHOLD PÅ REDSKAP	16017.7
3.11	ASSURANSE PÅ FARTØY	9716.9
3.12	VEDLIKEHOLD PÅ FARTØY	32816.0
3.13	AVSKRIVNING PÅ FARTØY (BEREGNET)	42063.5
3.14	BETALTE GJELDSRENTER	21011.6
3.15	KALK. RENTER PÅ EGENKAPITAL	16165.4
4.	LØNNSEVNE I ALT (2-3)	92978.7
4.01	LØNNSEVNE PR. MANN SUKEVERK	3029.7
4.02	LØNNSEVNE PR. ÅRSVERK	69131.7
5.	ARBEIDSGODTGJ. TIL MANN SKAP I ALT	146544.5
5.01	ARBEIDSGODTGJ. PR. ÅRSVERK	108959.0
6.	LOTTUTBETALING I ALT	146544.5
6.01	LOTT PR. ÅRSVERK	108959.0
7.	GARANTIUTBETALING I ALT	10534.2
7.01	GARANTIUTBETALING PR. ÅRSVERK	7832.4
8.	UTBETALT LIKVIDITETSLÅN	0.0
9.	RENTEINNTEKTER	0.0
10.	AVSKRIVNING PÅ FARTØY (BOKFØRT)	22480.2
11.01	GJENANSK.VERDI FARTØY (BEREGNET)	677202.0
12.01	OMSETNINGSVERDI FARTØY (BEREGNET)	348023.8
12.02	RENTEBEREGNINGSGRUNNLAG ANNET	0.0
13.01	GJ.SNITTLIG LENGDE I MTR L.L.	11.1
13.03	GJ.SNITTLIG STØRRELSE I BRT	13.3
15.	ANTALL FARTØYER I KARTLAGT MASSE	106

TABELL 9

FARTØY GRUPPERT ETTER STØRRELSES-
GRUPPER. HELE LANDET.

DRIFTSRESULTATER
1991
VEID GJENNOMSNIITT

	8.0- 8.9m	9.0- 9.9m	10.0-10.9m	11.0-12.9m
1. DRIFTSINTENSITETSMÅL:				
1.01 SUM ANTALL DRIFTSDØGN	182.4	171.5	169.0	176.0
1.02 SUM ANTALL DØGN I SJØEN	182.4	171.5	169.0	176.0
1.03 SUM ANTALL MANN SUKEVERK	29.8	30.8	39.1	52.2
1.04 SUM ANTALL ÅRSVERK	1.1	1.3	1.6	2.0
2. SUM INNTEKTER	140782.3	214758.8	357191.4	590516.4
2.01 HERAV FRA FISKE	137924.7	211666.3	342508.2	555505.3
2.02 HERAV LIKVIDITETSTILSKUDD	2121.9	104.3	6027.9	18796.5
2.03 HERAV RENTESUBSIDIER	51.0	431.7	5359.3	11614.2
2.04 HERAV FRA ANNET	684.7	2556.5	3296.0	4600.4
3. SUM KOSTNADER	96241.4	154919.8	225469.0	347232.1
3.01 DRIVSTOFF	10591.1	16195.4	24744.4	39468.5
3.02 AGN	697.1	1741.7	1860.5	1727.0
3.03 IS, SALT OG EMBALLASJE	0.0	0.0	0.0	0.0
3.04 LEID ARBEIDSHJELP	287.9	3100.4	1232.7	1948.5
3.05 TELEFON, HAVNEAVGIFT ETC.	4256.4	7573.3	13619.3	25742.9
3.06 PRODUKTAVGIFT	5734.2	8824.5	14495.2	23554.1
3.07 DIVERSE ASSURANSER	978.1	2309.2	3568.6	6062.1
3.08 DIVERSE USPESIFISERTE KOSTNADER	0.0	0.0	0.0	0.0
3.09 ASSURANSE PÅ REDSKAP	154.3	254.0	747.8	829.1
3.10 VEDLIKEHOLD PÅ REDSKAP	10703.4	13703.4	21597.4	29814.1
3.11 ASSURANSE PÅ FARTØY	4715.2	7398.0	11459.9	15457.3
3.12 VEDLIKEHOLD PÅ FARTØY	14611.8	28964.4	34135.6	53372.6
3.13 AVSKRIVNING PÅ FARTØY (BEREGNET)	22908.0	32970.2	49258.7	75079.9
3.14 BETALTE GJELDSRENTER	11642.1	19517.1	31539.3	57665.9
3.15 KALK. RENTER PÅ EGENKAPITAL	8961.7	12368.2	17209.6	16510.2
4. LØNNSEVNE I ALT (2-3)	44540.9	59839.1	131722.4	243284.3
4.01 LØNNSEVNE PR. MANN SUKEVERK	1494.3	1943.4	3373.1	4657.6
4.02 LØNNSEVNE PR. ÅRSVERK	39069.6	47363.5	81257.4	120179.2
5. ARBEIDSGODTGJ. TIL MANN SKAP I ALT	75676.7	113739.6	182581.7	276039.8
5.01 ARBEIDSGODTGJ. PR. ÅRSVERK	66380.8	90026.6	112631.6	136360.0
6. LOTTUTBETALING I ALT	75676.7	113739.6	182581.7	276039.8
6.01 LOTT PR. ÅRSVERK	66380.8	90026.6	112631.6	136360.0
7. GARANTIUTBETALING I ALT	27558.9	25284.4	21317.2	21999.2
7.01 GARANTIUTBETALING PR. ÅRSVERK	24173.7	20013.0	13150.2	10867.3
8. UTBETALT LIKVIDITETSLÅN	110.7	4360.7	1195.7	5230.1
9. RENTEINNTEKTER	0.0	0.0	0.0	0.0
10. AVSKRIVNING PÅ FARTØY (BOKFØRT)	12374.2	20537.8	35230.3	47861.0
11.01 GJENANSK.VERDI FARTØY (BEREGNET)	385380.0	554168.8	735907.6	930224.3
12.01 OMSETNINGSVERDI FARTØY (BEREGNET)	205946.0	309745.8	459116.3	543928.1
12.02 RENTEBEREGNINGSGRUNNLAG ANNET	0.0	0.0	0.0	0.0
13.01 GJ.SNITTLIG LENGDE I MTR L.L.	8.5	9.4	10.4	12.0
13.03 GJ.SNITTLIG STØRRELSE I BRT	5.7	8.1	11.0	14.8
15. ANTALL FARTØYER I KARTLAGT MASSE	486	532	556	302

TABELL 10

FARTØY I STØRRELSEN 8.0-12.9 M L.L.
FINNMARK, TROMS, NORDLAND

DRIFTSRESULTATER
1991
VEID GJENNOMSNIITT

	FINNMARK	TROMS	NORDLAND
1. DRIFTSINTENSITETSMÅL:			
1.01 SUM ANTALL DRIFTSDØGN	160.7	170.2	166.8
1.02 SUM ANTALL DØGN I SJØEN	160.7	170.2	166.8
1.03 SUM ANTALL MANN SUKEVERK	36.1	36.5	33.6
1.04 SUM ANTALL ÅRSVERK	1.6	1.5	1.4
2. SUM INNTEKTER	320332.8	405718.8	307016.1
2.01 HERAV FRA FISKE	305578.7	369060.9	298362.5
2.02 HERAV LIKVIDITETSTILSKUDD	7662.3	28024.5	2732.1
2.03 HERAV RENTESUBSIDIER	1934.7	8078.5	3078.7
2.04 HERAV FRA ANNET	5157.1	555.0	2842.8
3. SUM KOSTNADER	218472.3	287451.5	186573.8
3.01 DRIVSTOFF	20121.9	26604.8	19315.4
3.02 AGN	3578.0	2806.5	1128.4
3.03 IS, SALT OG EMBALLASJE	0.0	0.0	0.0
3.04 LEID ARBEIDSHJELP	8091.8	1079.2	1125.5
3.05 TELEFON, HAVNEAVGIFT ETC.	15146.7	16219.4	7935.0
3.06 PRODUKTAVGIFT	12809.1	15414.4	12695.9
3.07 DIVERSE ASSURANSER	3127.3	4358.6	2891.3
3.08 DIVERSE USPESIFISERTE KOSTNADER	0.0	0.0	0.0
3.09 ASSURANSE PÅ REDSKAP	447.5	815.2	638.4
3.10 VEDLIKEHOLD PÅ REDSKAP	16295.0	18501.9	22435.9
3.11 ASSURANSE PÅ FARTØY	12310.7	14097.9	8196.8
3.12 VEDLIKEHOLD PÅ FARTØY	34995.3	55942.4	30648.1
3.13 AVSKRIVNING PÅ FARTØY (BEREGNET)	45774.6	65597.1	38926.0
3.14 BETALTE GJELDSRENTER	36143.7	54543.6	26904.1
3.15 KALK. RENTER PÅ EGENKAPITAL	9630.7	11470.3	13733.1
4. LØNNSEVNE I ALT (2-3)	101860.5	118267.3	120442.3
4.01 LØNNSEVNE PR. MANN SUKEVERK	2820.2	3237.6	3579.9
4.02 LØNNSEVNE PR. ÅRSVERK	64934.9	78365.0	85450.3
5. ARBEIDSGODTGJ. TIL MANN SKAP I ALT	162911.2	189592.1	163048.4
5.01 ARBEIDSGODTGJ. PR. ÅRSVERK	103854.1	125625.4	115678.2
6. LOTTUTBETALING I ALT	162911.2	189592.1	163048.4
6.01 LOTT PR. ÅRSVERK	103854.1	125625.4	115678.2
7. GARANTIUTBETALING I ALT	26043.2	17658.8	20032.9
7.01 GARANTIUTBETALING PR. ÅRSVERK	16602.3	11700.9	14212.7
8. UTBETALT LIKVIDITETSLÅN	3497.2	8299.1	2161.6
9. RENTEINNTEKTER	0.0	0.0	0.0
10. AVSKRIVNING PÅ FARTØY (BOKFØRT)	35634.3	31372.7	30288.2
11.01 GJENANSK.VERDI FARTØY (BEREGNET)	619971.3	678106.5	624249.3
12.01 OMSETNINGSVERDI FARTØY (BEREGNET)	369728.4	435783.5	377907.0
12.02 RENTEBEREGNINGSGRUNNLAG ANNET	0.0	0.0	0.0
13.01 GJ.SNITTLIG LENGDE I MTR L.L.	10.0	10.0	9.9
13.03 GJ.SNITTLIG STØRRELSE I BRT	9.3	9.9	9.4
15. ANTALL FARTØYER I KARTLAGT MASSE	154	240	510

TABELL 11

FARTØY I STØRRELSEN 8.0-12.9 M L.L.
TRØNDELAG, MØRE OG ROMSDAL, SOGN OG FJORDANE.

DRIFTSRESULTATER
1991
VEID GJENNOMSNITT

	TRØNDELAG	MØRE OG ROMSDAL	SOGN OG FJORDANE
1. DRIFTSINTENSITETSMÅL:			
1.01 SUM ANTALL DRIFTSDØGN	172.1	181.9	171.5
1.02 SUM ANTALL DØGN I SJØEN	172.1	181.9	171.5
1.03 SUM ANTALL MANNSUKEVERK	35.8	35.1	35.4
1.04 SUM ANTALL ÅRSVERK	1.4	1.4	1.5
2. SUM INNTEKTER	295477.5	317486.3	235693.5
2.01 HERAV FRA FISKE	282339.2	312579.1	222010.1
2.02 HERAV LIKVIDITETSTILSKUDD	1660.8	632.2	0.0
2.03 HERAV RENTESUBSIDIER	7645.4	2149.1	5138.3
2.04 HERAV FRA ANNET	3832.1	2125.9	8545.1
3. SUM KOSTNADER	164466.8	189349.8	152292.2
3.01 DRIVSTOFF	19031.0	21131.5	17243.9
3.02 AGN	249.7	2571.5	1628.6
3.03 IS, SALT OG EMBALLASJE	0.0	0.0	0.0
3.04 LEID ARBEIDSHJELP	496.6	2992.0	256.0
3.05 TELEFON, HAVNEAVGIFT ETC.	8560.5	21503.3	8363.6
3.06 PRODUKTAVGIFT	11926.6	13069.0	9434.0
3.07 DIVERSE ASSURANSER	2909.1	3211.1	2746.5
3.08 DIVERSE USPESIFISERTE KOSTNADER	0.0	0.0	0.0
3.09 ASSURANSE PÅ REDSKAP	407.5	287.2	227.9
3.10 VEDLIKEHOLD PÅ REDSKAP	12324.9	17811.9	11822.4
3.11 ASSURANSE PÅ FARTØY	9725.9	9070.0	6911.2
3.12 VEDLIKEHOLD PÅ FARTØY	25385.8	28092.4	22682.4
3.13 AVSKRIVNING PÅ FARTØY (BEREGNET)	38771.0	32453.9	37517.0
3.14 BETALTE GJELDSRENTER	19011.6	23662.3	17552.7
3.15 KALK. RENTER PÅ EGENKAPITAL	15666.5	13493.7	15905.8
4. LØNNSEVNE I ALT (2-3)	131010.7	128136.5	83401.3
4.01 LØNNSEVNE PR. MANNSUKEVERK	3662.6	3645.6	2356.7
4.02 LØNNSEVNE PR. ÅRSVERK	90825.9	94651.7	57414.7
5. ARBEIDSGODTGJ. TIL MANNSKAP I ALT	150951.4	165364.8	112602.3
5.01 ARBEIDSGODTGJ. PR. ÅRSVERK	104650.2	122151.4	77517.2
6. LOTTUTBETALING I ALT	150951.4	165364.8	112602.3
6.01 LOTT PR. ÅRSVERK	104650.2	122151.4	77517.2
7. GARANTIUTBETALING I ALT	28806.8	18330.0	30863.2
7.01 GARANTIUTBETALING PR. ÅRSVERK	19970.9	13540.0	21246.7
8. UTBETALT LIKVIDITETSLÅN	0.0	3643.6	0.0
9. RENTEINNTEKTER	0.0	0.0	0.0
10. AVSKRIVNING PÅ FARTØY (BOKFØRT)	24733.1	18326.5	26304.1
11.01 GJENANSK.VERDI FARTØY (BEREGNET)	615728.4	581296.2	623902.2
12.01 OMSETNINGSVERDI FARTØY (BEREGNET)	367418.5	343966.0	369254.3
12.02 RENTEBEREGNINGSGRUNNLAG ANNET	0.0	0.0	0.0
13.01 GJ.SNITTLIG LENGDE I MTR L.L.	9.8	9.9	9.7
13.03 GJ.SNITTLIG STØRRELSE I BRT	9.5	9.3	8.6
15. ANTALL FARTØYER I KARTLAGT MASSE	205	246	120

TABELL 12

FARTØY I STØRRELSEN 8.0-12.9 M L.L.
HORDALAND, ROGALAND, SKAGERRAKKYSTEN

DRIFTSRESULTATER
1991
VEID GJENNOMSNIITT

	HORDALAND	ROGALAND	SKAGERRAK- KYSTEN
1. DRIFTSINTENSITETSMÅL:			
1.01 SUM ANTALL DRIFTSDØGN	205.8	178.6	184.1
1.02 SUM ANTALL DØGN I SJØEN	205.8	178.6	184.1
1.03 SUM ANTALL MANN-SUKEVERK	47.4	36.1	39.3
1.04 SUM ANTALL ÅRSVERK	1.6	1.4	1.5
2. SUM INNTEKTER	128292.1	153208.6	278001.0
2.01 HERAV FRA FISKE	128218.9	152909.8	277375.2
2.02 HERAV LIKVIDITETSTILSKUDD	0.0	0.0	0.0
2.03 HERAV RENTESUBSIDIER	0.0	298.7	0.0
2.04 HERAV FRA ANNET	73.1	0.0	625.7
3. SUM KOSTNADER	139028.0	106722.7	173523.1
3.01 DRIVSTOFF	17897.2	16764.9	25850.9
3.02 AGN	107.9	929.7	124.6
3.03 IS, SALT OG EMBALLASJE	0.0	0.0	0.0
3.04 LEID ARBEIDSHJELP	378.1	339.7	58.8
3.05 TELEFON, HAVNEAVGIFT ETC.	6056.2	3497.5	9120.4
3.06 PRODUKTAVGIFT	5260.1	6357.1	11697.5
3.07 DIVERSE ASSURANSE	1240.9	755.3	2638.6
3.08 DIVERSE USPESIFISERTE KOSTNADER	0.0	0.0	0.0
3.09 ASSURANSE PÅ REDSKAP	175.2	150.5	310.4
3.10 VEDLIKEHOLD PÅ REDSKAP	18017.2	10075.0	18116.9
3.11 ASSURANSE PÅ FARTØY	6122.7	4117.0	7756.9
3.12 VEDLIKEHOLD PÅ FARTØY	15453.5	13733.7	24153.2
3.13 AVSKRIVNING PÅ FARTØY (BEREGNET)	36284.6	25642.5	43399.5
3.14 BETALTE GJELDSRENTER	13087.3	13747.8	16986.1
3.15 KALK. RENTER PÅ EGENKAPITAL	18947.1	10611.8	13309.3
4. LØNNSEVNE I ALT (2-3)	-10735.9	46485.9	104477.9
4.01 LØNNSEVNE PR. MANN-SUKEVERK	-226.5	1289.3	2656.2
4.02 LØNNSEVNE PR. ÅRSVERK	-6719.1	32343.6	70449.5
5. ARBEIDSGODTGJ. TIL MANNSKAP I ALT	61468.7	75945.5	135198.1
5.01 ARBEIDSGODTGJ. PR. ÅRSVERK	38470.2	52840.7	91164.1
6. LOTTUTBETALING I ALT	61468.7	75945.5	135198.1
6.01 LOTT PR. ÅRSVERK	38470.2	52840.7	91164.1
7. GARANTIUTBETALING I ALT	48577.2	40578.4	18596.8
7.01 GARANTIUTBETALING PR. ÅRSVERK	30402.1	28233.3	12539.8
8. UTBETALT LIKVIDITETSLÅN	0.0	0.0	0.0
9. RENTEINNTEKTER	0.0	0.0	0.0
10. AVSKRIVNING PÅ FARTØY (BOKFØRT)	17229.6	12063.3	32105.6
11.01 GJENANSK.VERDI FARTØY (BEREGNET)	620268.2	512000.0	655105.6
12.01 OMSETNINGSVERDI FARTØY (BEREGNET)	349971.0	272538.4	289516.3
12.02 RENTEBEREGNINGSGRUNNLAG ANNET	0.0	0.0	0.0
13.01 GJ.SNITTLIG LENGDE I MTR L.L.	9.8	9.3	9.9
13.03 GJ.SNITTLIG STØRRELSE I BRT	9.4	7.5	10.0
15. ANTALL FARTØYER I KARTLAGT MASSE	114	100	187

Gruppering etter driftsform.

TABELL 13

FISKE ETTER TORSKEARTET FISK
FINNMARKDRIFTSRESULTATER FORDELT ETTER FISKERI
1991
GJENNOMSNIITT PR. FARTØY

FARTØYGRUPPE 1	ARITMETISK GJENNOM- SNITT	ANTALL FARTØY	ESTIMERT STD.AVVIK FOR MASSEN	RELATIVT ESTIMERT STD.AVVIK	STD.AVVIK PÅ GJENNOM SNITT	REL.STDAV PÅ GJENNOM SNITT
1. DRIFTSINTENSITETSMÅL:						
1.01 SUM ANTALL DRIFTSDØGN	177.9	16	40.	0.22	9.	0.05
1.02 SUM ANTALL DØGN I SJØEN	177.9	16	40.	0.22	9.	0.05
1.03 SUM ANTALL MANN SUKEVERK	43.9	16	19.	0.44	4.	0.10
1.04 SUM ANTALL ÅRSVERK	1.7	16	1.	0.40	0.	0.09
2. SUM INNTEKTER	359767.9	16	284819.	0.79	65975.	0.18
2.01 HERAV FRA FISKE	349752.7	16	277732.	0.79	64333.	0.18
2.02 HERAV LIKVIDITETSTILSKUDD	2187.5	16	8709.	3.98	2017.	0.92
2.03 HERAV RENTESUBSIDIER	2660.3	16	10591.	3.98	2453.	0.92
2.04 HERAV FRA ANNET	5167.5	16	20573	3.98	4766.	0.92
3. SUM KOSTNADER	233473.9	16	150186.	0.64	34789.	0.15
3.01 DRIVSTOFF	22310.1	16	16140.	0.72	3739.	0.17
3.02 AGN	970.0	16	1732.	1.79	401.	0.41
3.03 IS, SALT OG EMBALLASJE	0.0	16				
3.04 LEID ARBEIDSHJELP	455.0	16	1688.	3.71	391.	0.86
3.05 TELEFON, HAVNEAVGIFT ETC.	21154.1	16	19944.	0.94	4620.	0.22
3.06 PRODUKTAVGIFT	14620.1	16	12126.	0.83	2809.	0.19
3.07 DIVERSE ASSURANSER	3146.6	16	4977.	1.58	1153.	0.37
3.08 DIVERSE USPESIFISERTE KOSTNADER	0.0	16				
3.09 ASSURANSE PÅ REDSKAP	597.2	16	1002.	1.68	232.	0.39
3.10 VEDLIKEHOLD PÅ REDSKAP	22037.5	16	20834.	0.95	4826.	0.22
3.11 ASSURANSE PÅ FARTØY	12516.3	16	10044.	0.80	2327.	0.19
3.12 VEDLIKEHOLD PÅ FARTØY	41650.8	16	35176.	0.84	8148.	0.20
3.13 AVSKRIVNING PÅ FARTØY (BEREGNET)	45534.1	16	32964.	0.72	7636.	0.17
3.14 BETALTE GJELDSRENTER	38695.4	16	34683	0.90	8034.	0.21
3.15 KALK. RENTER PÅ EGENKAPITAL	9786.7	16	10902.	1.11	2525.	0.26
4. LØNNSEVNE I ALT (2-3)	126294.1	16	172257.	1.36	39901.	0.32
4.01 LØNNSEVNE PR. MANN SUKEVERK	2879.6					
4.02 LØNNSEVNE PR. ÅRSVERK	72897.0					
5. ARBEIDSGODTGJ. TIL MANN SKAP I ALT	183007.6	16	128965.	0.70	29873.	0.16
5.01 ARBEIDSGODTGJ. PR. ÅRSVERK	105632.1					
6. LOTTUTBETALING I ALT	183007.6	16	128965.	0.70	29873.	0.16
6.01 LOTT PR. ÅRSVERK	105632.1					
7. GARANTIUTBETALING I ALT	25176.4	16	22599.	0.90	5235.	0.21
7.01 GARANTIUTBETALING PR. ÅRSVERK	14531.9					
8. UTBETALT LIKVIDITETSLÅN	9062.5	16	36080.	3.98	8358.	0.92
9. RENTEINNTEKTER	0.0	16				
10. AVSKRIVNING PÅ FARTØY (BOKFØRT)	33969.9	16	39949.	1.18	9254.	0.27
11.01 GJENANSK.VERDI FARTØY (BEREGNET)	641437.5	16	389321.	0.61	90181.	0.14
12.01 OMSETNINGSVERDI FARTØY (BEREGNET)	383616.6	16	255147.	0.67	59101.	0.15
12.02 RENTEBEREGNINGSGRUNNLAG ANNET	0.0	16				
13.01 GJ.SNITTLIG LENGDE I MTR L.L.	10.1	16	1.	0.12	0.	0.03
13.03 GJ.SNITTLIG STØRRELSE I BRT	9.9	16	4.	0.38	1.	0.09
15. ANTALL FARTØYER I KARTLAGT MASSE	107					

TABELL 14

FISKE ETTER TORSKEARTET FISK
TROMSDRIFTSRESULTATER FORDELT ETTER FISKERI
1991
GJENNOMSNIITT PR. FARTØY

FARTØYGRUPPE 2	ARITMETISK GJENNOM- SNITT	ANTALL FARTØY	ESTIMERT STD.AVVIK FOR MASSEN	RELATIVT ESTIMERT STD.AVVIK	STD.AVVIK PÅ GJENNOM SNITT	REL.STDAV PÅ GJENNOM SNITT
1. DRIFTSINTENSITETSMÅL:						
1.01 SUM ANTALL DRIFTSDØGN	175.5	26	45.	0.26	8.	0.05
1.02 SUM ANTALL DØGN I SJØEN	175.5	26	45.	0.26	8.	0.05
1.03 SUM ANTALL MANNSUKEVERK	38.7	26	19.	0.48	3.	0.09
1.04 SUM ANTALL ÅRSVERK	1.6	26	1.	0.39	0.	0.07
2. SUM INNTEKTER	394452.6	26	366539.	0.93	67404.	0.17
2.01 HERAV FRA FISKE	349699.2	26	245120.	0.70	45076.	0.13
2.02 HERAV LIKVIDITETSTILSKUDD	35972.5	26	129654.	3.60	23842.	0.66
2.03 HERAV RENTESUBSIDIER	8088.7	26	20577.	2.54	3784.	0.47
2.04 HERAV FRA ANNET	692.3	26	3522.	5.09	648.	0.94
3. SUM KOSTNADER	271015.0	26	235575.	0.87	43320.	0.16
3.01 DRIVSTOFF	26079.9	26	28821.	1.11	5300.	0.20
3.02 AGN	578.4	26	1328.	2.30	244.	0.42
3.03 IS, SALT OG EMBALLASJE	0.0	26				
3.04 LEID ARBEIDSHJELP	76.9	26	391.	5.09	72.	0.94
3.05 TELEFON, HAVNEAVGIFT ETC.	17775.9	26	19030.	1.07	3500.	0.20
3.06 PRODUKTAVGIFT	14859.0	26	10619.	0.71	1953.	0.13
3.07 DIVERSE ASSURANSER	4066.4	26	3653.	0.90	672.	0.17
3.08 DIVERSE USPESIFISERTE KOSTNADER	0.0	26				
3.09 ASSURANSE PÅ REDSKAP	1028.0	26	1969.	1.92	362.	0.35
3.10 VEDLIKEHOLD PÅ REDSKAP	16223.7	26	17767.	1.10	3267.	0.20
3.11 ASSURANSE PÅ FARTØY	14142.3	26	9469.	0.67	1741.	0.12
3.12 VEDLIKEHOLD PÅ FARTØY	43921.1	26	32396.	0.74	5957.	0.14
3.13 AVSKRIVNING PÅ FARTØY (BEREGNET)	64884.9	26	78119.	1.20	14365.	0.22
3.14 BETALTE GJELDSRENTER	55592.0	26	83389.	1.50	15335.	0.28
3.15 KALK. RENTER PÅ EGENKAPITAL	11786.5	26	13373.	1.13	2459.	0.21
4. LØNNSEVNE I ALT (2-3)	123437.6	26	163688.	1.33	30101.	0.24
4.01 LØNNSEVNE PR. MANNSUKEV	3191.6					
4.02 LØNNSEVNE PR. ÅRSVERK	79400.7					
5. ARBEIDSGODTGJ. TIL MANNSKAP I ALT	178168.8	26	117725.	0.66	21649.	0.12
5.01 ARBEIDSGODTGJ. PR. ÅRSVERK	114606.3					
6. LOTTUTBETALING I ALT	178168.8	26	117725.	0.66	21649.	0.12
6.01 LOTT PR. ÅRSVERK	114606.3					
7. GARANTIUTBETALING I ALT	17757.5	26	18807.	1.06	3459.	0.19
7.01 GARANTIUTBETALING PR. ÅRSVERK	11422.4					
8. UTBETALT LIKVIDITETSLÅN	2115.4	26	7488.	3.54	1377.	0.65
9. RENTEINNTEKTER	0.0	26				
10. AVSKRIVNING PÅ FARTØY (BOKFØRT)	28022.7	26	32394.	1.16	5957.	0.21
11.01 GJENANSK.VERDI FARTØY (BEREGNET)	688538.5	26	245935.	0.36	45226.	0.07
12.01 OMSETNINGSVERDI FARTØY (BEREGNET)	442583.1	26	256549.	0.58	47177.	0.11
12.02 RENTEBEREGNINGSGRUNNLAG ANNE	0.0	26				
13.01 GJ.SNITTLIG LENGDE I MTR L.L.	10.1	26	1.	0.11	0.	0.02
13.03 GJ.SNITTLIG STØRRELSE I BRT	10.1	25	3.	0.30	1.	0.06
15. ANTALL FARTØYER I KARTLAGT MASSE	208					

TABELL 15

FISKE ETTER TORSKEARTET FISK
NORDLAND

DRIFTSRESULTATER FORDELT ETTER FISKERI
1991
GJENNOMSNIITT PR. FARTØY

FARTØYGRUPPE	3	ARITMETISK GJENNOM- SNITT	ANTALL FARTØY	ESTIMERT STD.AVVIK FOR MASSEN	RELATIVT ESTIMERT STD.AVVIK	STD.AVVIK PÅ GJENNOM SNITT	REL.STDAV PÅ GJENNOM SNITT
1.	DRIFTSINTENSITETSMÅL:						
1.01	SUM ANTALL DRIFTSDØGN	171.1	80	44.	0.26	4.	0.03
1.02	SUM ANTALL DØGN I SJØEN	171.1	80	44.	0.26	4.	0.03
1.03	SUM ANTALL MANN-SUKEVERK	34.1	80	18.	0.53	2.	0.05
1.04	SUM ANTALL ÅRSVERK	1.4	80	1.	0.44	0.	0.04
2.	SUM INNTEKTER	312741.2	80	229254.	0.73	22996.	0.07
2.01	HERAV FRA FISKE	303241.7	80	222190.	0.73	22287.	0.07
2.02	HERAV LIKVIDITETSTILSKUDD	3187.5	80	20042.	6.29	2010.	0.63
2.03	HERAV RENTESUBSIDIER	3060.5	80	12088.	3.95	1212.	0.40
2.04	HERAV FRA ANNET	3251.5	80	14404.	4.43	1445.	0.44
3.	SUM KOSTNADER	192697.8	80	115569.	0.60	11592.	0.06
3.01	DRIVSTOFF	19785.1	80	12769.	0.65	1281.	0.06
3.02	AGN	325.3	80	1071.	3.29	107.	0.33
3.03	IS, SALT OG EMBALLASJE	0.0	80				
3.04	LEID ARBEIDSHJELP	715.5	80	3984.	5.57	400.	0.56
3.05	TELEFON, HAVNEAVGIFT ETC.	8705.6	80	14824.	1.70	1487.	0.17
3.06	PRODUKTAVGIFT	12936.9	80	9561.	0.74	959.	0.07
3.07	DIVERSE ASSURANSER	3007.2	80	3580.	1.19	359.	0.12
3.08	DIVERSE USPESIFISERTE KOSTNADER	0.0	80				
3.09	ASSURANSE PÅ REDSKAP	750.1	80	2591.	3.45	260.	0.35
3.10	VEDLIKEHOLD PÅ REDSKAP	24495.1	80	26200.	1.07	2628.	0.11
3.11	ASSURANSE PÅ FARTØY	8408.8	80	4845.	0.58	486.	0.06
3.12	VEDLIKEHOLD PÅ FARTØY	29966.9	80	24693.	0.82	2477.	0.08
3.13	AVSKRIVNING PÅ FARTØY (BEREGNET)	40717.2	80	24282.	0.60	2436.	0.06
3.14	BETALTE GJELDSRENTER	28777.9	80	36062.	1.25	3617.	0.13
3.15	KALK. RENTER PÅ EGENKAPIT	14106.3	80	11655.	0.83	1169.	0.08
4.	LØNNSEVNE I ALT (2-3)	120043.4	80	149237.	1.24	14970.	0.12
4.01	LØNNSEVNE PR. MANN-SUKEVERK	3523.5					
4.02	LØNNSEVNE PR. ÅRSVERK	86338.9					
5.	ARBEIDSGODTGJ. TIL MANN-SKAP I ALT	165491.2	80	113702.	0.69	11405.	0.07
5.01	ARBEIDSGODTGJ. PR. ÅRSVERK	119026.3					
6.	LOTTUTBETALING I ALT	165491.2	80	113702.	0.69	11405.	0.07
6.01	LOTT PR. ÅRSVERK	119026.3					
7.	GARANTIUTBETALING I ALT	19960.5	80	18201.	0.91	1826.	0.09
7.01	GARANTIUTBETALING PR. ÅRSVERK	14356.2					
8.	UTBETALT LIKVIDITETSLÅN	2562.5	80	9468.	3.69	950.	0.37
9.	RENTEINNTEKTER	0.0	80				
10.	AVSKRIVNING PÅ FARTØY (BOKFØRT)	31218.0	80	40211.	1.29	4034.	0.13
11.01	GJENANSK.VERDI FARTØY (BEREGNET)	647562.5	80	273397.	0.42	27424.	0.04
12.01	OMSETNINGSVERDI FARTØY (BEREGNE)	393304.7	80	210396.	0.53	21104.	0.05
12.02	RENTEBEREGNINGSGRUNNLAG ANNET	0.0	80				
13.01	GJ.SNITTLIG LENGDE I MTR L.L.	9.9	80	1.	0.11	0.	0.01
13.03	GJ.SNITTLIG STØRRELSE I BRT	9.4	79	3.	0.33	0.	0.03
15.	ANTALL FARTØYER I KARTLAGT MASSE	406					

TABELL 16

DRIFTSRESULTATER FORDELT ETTER FISKERI
1991
GJENNOMSNITT PR. FARTØY

LINEFISKE
FINNMARK OG TROMS

FARTØYGRUPPE	4	ARITMETISK GJENNOM- SNITT	ANTALL FARTØY	ESTIMERT STD.AVVIK FOR MASSEN	RELATIVT ESTIMERT STD.AVVIK	STD.AVVIK PÅ GJENNOM SNITT	REL.STDAV PÅ GJENNOM SNITT
1.	DRIFTSINTENSITETSMÅL:						
1.01	SUM ANTALL DRIFTSDØGN	142.9	13	33.	0.23	8.	0.06
1.02	SUM ANTALL DØGN I SJØEN	142.9	13	33.	0.23	8.	0.06
1.03	SUM ANTALL MANN-SUKEVERK	29.0	13	12.	0.40	3.	0.10
1.04	SUM ANTALL ÅRSVERK	1.4	13	0.	0.33	0.	0.08
2.	SUM INNTEKTER	425362.9	13	217647.	0.51	54947.	0.13
2.01	HERAV FRA FISKE	406151.2	13	207364.	0.51	52351.	0.13
2.02	HERAV LIKVIDITETSTILSKUDD	11538.5	13	41309.	3.58	10429.	0.90
2.03	HERAV RENTESUBSIDIER	3211.8	13	11498.	3.58	2903.	0.90
2.04	HERAV FRA ANNET	4461.5	13	15973.	3.58	4032.	0.90
3.	SUM KOSTNADER	292978.4	13	166669.	0.57	42077.	0.14
3.01	DRIVSTOFF	25601.5	13	22074.	0.86	5573.	0.22
3.02	AGN	10621.4	13	6213.	0.58	1568.	0.15
3.03	IS, SALT OG EMBALLASJ	0.0	13				
3.04	LEID ARBEIDSHJELP	13523.5	13	21973.	1.62	5547.	0.41
3.05	TELEFON, HAVNEAVGIFT ETC.	14531.2	13	17565.	1.21	4434.	0.31
3.06	PRODUKTAVGIFT	16838.8	13	8834.	0.52	2230.	0.13
3.07	DIVERSE ASSURANSER	3988.8	13	3248.	0.81	820.	0.21
3.08	DIVERSE USPESIFISERTE KOSTNADER	0.0	13				
3.09	ASSURANSE PÅ REDSKAP	332.2	13	408.	1.23	103.	0.31
3.10	VEDLIKEHOLD PÅ REDSKAP	16454.8	13	14907.	0.91	3763.	0.23
3.11	ASSURANSE PÅ FARTØY	14850.2	13	6221.	0.42	1570.	0.11
3.12	VEDLIKEHOLD PÅ FARTØY	61005.1	13	79638.	1.31	20105.	0.33
3.13	AVSKRIVNING PÅ FARTØY (BEREGNET)	61298.3	13	44072.	0.72	11126.	0.18
3.14	BETALTE GJELDSRENTER	42059.9	13	36821.	0.88	9296.	0.22
3.15	KALK. RENTER PÅ EGENKAPITAL	11872.8	13	12020.	1.01	3034.	0.26
4.	LØNNSEVNE I ALT (2-3)	132384.5	13	128154.	0.97	32354.	0.24
4.01	LØNNSEVNE PR. MANN-SUKEVERK	4570.1					
4.02	LØNNSEVNE PR. ÅRSVERK	92427.4					
5.	ARBEIDSGODTGJ. TIL MANNSKAP I ALT	211931.0	13	105285.	0.50	26580.	0.13
5.01	ARBEIDSGODTGJ. PR. ÅRSVERK	147964.7					
6.	LOTTUTBETALING I ALT	211931.0	13	105285.	0.50	26580.	0.13
6.01	LOTT PR. ÅRSVERK	147964.7					
7.	GARANTIUTBETALING I ALT	21018.5	13	22327.	1.06	5637.	0.27
7.01	GARANTIUTBETALING PR. ÅRSVERK	14674.5					
8.	UTBETALT LIKVIDITETSLÅN	12307.7	13	36065.	2.93	9105.	0.74
9.	RENTEINNTEKTER	0.0	13				
10.	AVSKRIVNING PÅ FARTØY (BOKFØRT)	47170.5	13	61921.	1.31	15633.	0.33
11.01	GJENANSK.VERDI FARTØY (BEREGNET)	677230.8	13	283903.	0.42	71674.	0.11
12.01	OMSETNINGSVERDI FARTØY (BEREGNET)	426798.0	13	260676.	0.61	65810.	0.15
12.02	RENTEBEREGNINGSGRUNNLAG ANNET	0.0	13				
13.01	GJ.SNITTLIG LENGDE I MTR L.L.	10.1	13	1.	0.11	0.	0.03
13.03	GJ.SNITTLIG STØRRELSE I BRT	9.8	13	4.	0.43	1.	0.11
15.	ANTALL FARTØYER I KARTLAGT MASSE	71					

TABELL 17

DRIFTSRESULTATER FORDELT ETTER FISKERI
1991
GJENNOMSNIITT PR. FARTØY

LINEFISKE
NORDLAND

FARTØYGRUPPE	5	ARITMETISK GJENNOM- SNITT	ANTALL FARTØY	ESTIMERT STD.AVVIK FOR MASSEN	RELATIVT ESTIMERT STD.AVVIK	STD.AVVIK PÅ GJENNOM SNITT	REL.STDAV PÅ GJENNOM SNITT
1.	DRIFTSINTENSITETSMÅL:						
1.01	SUM ANTALL DRIFTSDØGN	149.6	14	22.	0.15	6.	0.04
1.02	SUM ANTALL DØGN I SJØEN	149.6	14	22.	0.15	6.	0.04
1.03	SUM ANTALL MANN-SUKEVERK	33.8	14	14.	0.40	3.	0.10
1.04	SUM ANTALL ÅRSVERK	1.6	14	1.	0.39	0.	0.10
2.	SUM INNTEKTER	311055.6	14	184431.	0.59	45906.	0.15
2.01	HERAV FRA FISKE	304804.2	14	180936.	0.59	45036.	0.15
2.02	HERAV LIKVIDITETSTILSKUDD	0.0	14				
2.03	HERAV RENTESUBSIDIER	3751.4	14	9816.	2.62	2443.	0.65
2.04	HERAV FRA ANNET	2500.0	14	9307.	3.72	2316.	0.93
3.	SUM KOSTNADER	171402.6	14	78591.	0.46	19562.	0.11
3.01	DRIVSTOFF	14529.6	14	5714.	0.39	1422.	0.10
3.02	AGN	6026.7	14	4582.	0.76	1140.	0.19
3.03	IS, SALT OG EMBALLASJE	0.0	14				
3.04	LEID ARBEIDSHJELP	4883.8	14	10079.	2.06	2509.	0.51
3.05	TELEFON, HAVNEAVGIFT ETC.	6430.5	14	11437.	1.78	2847.	0.44
3.06	PRODUKTAVGIFT	12762.3	14	7634.	0.60	1900.	0.15
3.07	DIVERSE ASSURANSER	2791.4	14	3303.	1.18	822.	0.29
3.08	DIVERSE USPESIFISERTE KOSTNADER	0.0	14				
3.09	ASSURANSE PÅ REDSKAP	271.4	14	293.	1.08	73.	0.27
3.10	VEDLIKEHOLD PÅ REDSKAP	14302.1	14	21152.	1.48	5265.	0.37
3.11	ASSURANSE PÅ FARTØY	7816.1	14	3323.	0.43	827.	0.11
3.12	VEDLIKEHOLD PÅ FARTØY	30988.7	14	18042.	0.58	4491.	0.14
3.13	AVSKRIVNING PÅ FARTØY (BEREGNET)	34091.3	14	15973.	0.47	3976.	0.12
3.14	BETALTE GJELDSRENTER	20780.1	14	19710.	0.95	4906.	0.24
3.15	KALK. RENTER PÅ EGENKAPITAL	15728.7	14	8867.	0.56	2207.	0.14
4.	LØNNSEVNE I ALT (2-3)	139653.0	14	113154.	0.81	28165.	0.20
4.01	LØNNSEVNE PR. MANN-SUKEVERK	4133.3					
4.02	LØNNSEVNE PR. ÅRSVERK	88029.8					
5.	ARBEIDSGODTGJ. TIL MANN-SKAP I ALT	171689.4	14	101489.	0.59	25261.	0.15
5.01	ARBEIDSGODTGJ. PR. ÅRSVERK	108223.8					
6.	LOTTUTBETALING I ALT	171689.4	14	101489.	0.59	25261.	0.15
6.01	LOTT PR. ÅRSVERK	108223.8					
7.	GARANTIUTBETALING I ALT	21427.9	14	16022.	0.75	3988.	0.19
7.01	GARANTIUTBETALING PR. ÅRSVERK	13507.0					
8.	UTBETALT LIKVIDITETSLÅN	1071.4	14	3989.	3.72	993.	0.93
9.	RENTEINNTEKTER	0.0	14				
10.	AVSKRIVNING PÅ FARTØY (BOKFØRT)	37549.9	14	38736.	1.03	9642.	0.26
11.01	GJENANSK.VERDI FARTØY (BEREGNET)	598285.7	14	273802.	0.46	68150.	0.11
12.01	OMSETNINGSVERDI FARTØY (BEREGNET)	381556.4	14	198675.	0.52	49451.	0.13
12.02	RENTEBEREGNINGSGRUNNLAG ANNET	0.0	14				
13.01	GJ.SNITTLIG LENGDE I MTR L.L.	9.7	14	1.	0.08	0.	0.02
13.03	GJ.SNITTLIG STØRRELSE I BRT	9.3	14	3.	0.32	1.	0.08
15.	ANTALL FARTØYER I KARTLAGT MASSE	99					

TABELL 18

FISKE ETTER TORSKEARTET FISK
TRØNDELAG

DRIFTSRESULTATER FORDELT ETTER FISKERI
1991
GJENNOMSNIITT PR. FARTØY

FARTØYGRUPPE	7	ARITMETISK GJENNOM- SNITT	ANTALL FARTØY	ESTIMERT STD.AVVIK FOR MASSEN	RELATIVT ESTIMERT STD.AVVIK	STD.AVVIK PÅ GJENNOM SNITT	REL.STDAV PÅ GJENNOM SNITT
1.	DRIFTSINTENSITETSMÅL:						
1.01	SUM ANTALL DRIFTSDØGN	172.5	61	36.	0.21	4.	0.02
1.02	SUM ANTALL DØGN I SJØEN	172.5	61	36.	0.21	4.	0.02
1.03	SUM ANTALL MANNSUKEVERK	36.4	61	17.	0.48	2.	0.05
1.04	SUM ANTALL ÅRSVERK	1.5	61	1.	0.40	0.	0.04
2.	SUM INNTEKTER	309406.8	61	274149.	0.89	29336.	0.09
2.01	HERAV FRA FISKE	295272.8	61	261301.	0.88	27961.	0.09
2.02	HERAV LIKVIDITETSTILSKUDD	1803.3	61	9893.	5.49	1059.	0.59
2.03	HERAV RENTESUBSIDIER	8262.3	61	28516.	3.45	3051.	0.37
2.04	HERAV FRA ANNET	4068.4	61	12609.	3.10	1349.	0.33
3.	SUM KOSTNADER	170615.8	61	119920.	0.70	12832.	0.08
3.01	DRIVSTOFF	19210.5	61	11143.	0.58	1192.	0.06
3.02	AGN	257.1	61	755.	2.94	81.	0.31
3.03	IS, SALT OG EMBALLASJE	0.0	61				
3.04	LEID ARBEIDSHJELP	508.4	61	1996.	3.93	214.	0.42
3.05	TELEFON, HAVNEAVGIFT ETC.	9210.0	61	20280.	2.20	2170.	0.24
3.06	PRODUKTAVGIFT	12478.8	61	11284.	0.90	1207.	0.10
3.07	DIVERSE ASSURANSER	3087.6	61	3668.	1.19	393.	0.13
3.08	DIVERSE USPESIFISERTE KOSTNADER	0.0	61				
3.09	ASSURANSE PÅ REDSKAP	450.1	61	991.	2.20	106.	0.24
3.10	VEDLIKEHOLD PÅ REDSKAP	12938.4	61	14266.	1.10	1527.	0.12
3.11	ASSURANSE PÅ FARTØY	9842.7	61	6409.	0.65	686.	0.07
3.12	VEDLIKEHOLD PÅ FARTØY	26404.8	61	25722.	0.97	2752.	0.10
3.13	AVSKRIVNING PÅ FARTØY (BEREGNET)	40257.0	61	34352.	0.85	3676.	0.09
3.14	BETALTE GJELDSRENTER	19677.9	61	32566.	1.65	3485.	0.18
3.15	KALK. RENTER PÅ EGENKAPITAL	16292.4	61	12316.	0.76	1318.	0.08
4.	LØNNSEVNE I ALT (2-3)	138791.0	61	182026.	1.31	19478.	0.14
4.01	LØNNSEVNE PR. MANNSUKEVERK	3812.7					
4.02	LØNNSEVNE PR. ÅRSVERK	94785.6					
5.	ARBEIDSGODTGJ. TIL MANNSKAP I ALT	158307.5	61	148297.	0.94	15869.	0.10
5.01	ARBEIDSGODTGJ. PR. ÅRSVERK	108114.2					
6.	LOTTUTBETALING I ALT	158307.5	61	148297.	0.94	15869.	0.10
6.01	LOTT PR. ÅRSVERK	108114.2					
7.	GARANTIUTBETALING I ALT	28590.5	61	24950.	0.87	2670.	0.09
7.01	GARANTIUTBETALING PR. ÅRSVERK	19525.6					
8.	UTBETALT LIKVIDITETSLÅN	0.0	61				
9.	RENTEINNTEKTER	0.0	61				
10.	AVSKRIVNING PÅ FARTØY (BOKFØRT)	26096.5	61	42475.	1.63	4545.	0.17
11.01	GJENANSK.VERDI FARTØY (BEREGNET)	636491.8	61	293177.	0.46	31372.	0.05
12.01	OMSETNINGSVERDI FARTØY (BEREGNET)	382044.8	61	255755.	0.67	27368.	0.07
12.02	RENTEBEREGNINGSGRUNNLAG ANNET	0.0	61				
13.01	GJ.SNITTLIG LENGDE I MTR L.L.	9.8	61	1.	0.11	0.	0.01
13.03	GJ.SNITTLIG STØRRELSE I BRT	9.7	57	4.	0.38	0.	0.04
15.	ANTALL FARTØYER I KARTLAGT MASSE	200					

TABELL 19

FISKE ETTER TORSKEARTET FISK
SØR-NORGE

DRIFTSRESULTATER FORDELT ETTER FISKERI
1991
GJENNOMSNIITT PR. FARTØY

FARTØYGRUPPE	9	ARITMETISK GJENNOM- SNITT	ANTALL FARTØY	ESTIMERT STD.AVVIK FOR MASSEN	RELATIVT ESTIMERT STD.AVVIK	STD.AVVIK PÅ GJENNOM SNITT	REL.STDAV PÅ GJENNOM SNITT
1.	DRIFTSINTENSITETSMÅL:						
1.01	SUM ANTALL DRIFTSDØGN	188.6	151	48.	0.26	3.	0.02
1.02	SUM ANTALL DØGN I SJØEN	188.6	151	48.	0.26	3.	0.02
1.03	SUM ANTALL MANN SUKEVERK	37.0	151	17.	0.47	1.	0.03
1.04	SUM ANTALL ÅRSVERK	1.4	151	1.	0.39	0.	0.03
2.	SUM INNTEKTER	252095.1	151	217851.	0.86	15199.	0.06
2.01	HERAV FRA FISKE	248190.2	151	214634.	0.86	14974.	0.06
2.02	HERAV LIKVIDITETSTILSKUDD	304.6	151	2877.	9.44	201.	0.66
2.03	HERAV RENTESUBSIDIER	1205.1	151	6851.	5.69	478.	0.40
2.04	HERAV FRA ANNET	2395.2	151	11719.	4.89	818.	0.34
3.	SUM KOSTNADER	157672.9	151	115050.	0.73	8027.	0.05
3.01	DRIVSTOFF	18299.1	151	11616.	0.63	810.	0.04
3.02	AGN	1592.0	151	4061.	2.55	283.	0.18
3.03	IS, SALT OG EMBALLASJE	0.0	151				
3.04	LEID ARBEIDSHJELP	1584.5	151	7221.	4.56	504.	0.32
3.05	TELEFON, HAVNEAVGIFT ETC.	12053.4	151	23151.	1.92	1615.	0.13
3.06	PRODUKTAVGIFT	10505.0	151	9247.	0.88	645.	0.06
3.07	DIVERSE ASSURANSER	2238.8	151	3460.	1.55	241.	0.11
3.08	DIVERSE USPESIFISERTE KOSTNADER	0.0	151				
3.09	ASSURANSE PÅ REDSKAP	177.2	151	456.	2.57	32.	0.18
3.10	VEDLIKEHOLD PÅ REDSKAP	17284.8	151	17461.	1.01	1218.	0.07
3.11	ASSURANSE PÅ FARTØY	7253.7	151	5715.	0.79	399.	0.05
3.12	VEDLIKEHOLD PÅ FARTØY	22784.7	151	23289.	1.02	1625.	0.07
3.13	AVSKRIVNING PÅ FARTØY (BEREGNET)	32072.0	151	21978.	0.69	1533.	0.05
3.14	BETALTE GJELDSRENTER	17722.9	151	32917.	1.86	2297.	0.13
3.15	KALK. RENTER PÅ EGENKAPITAL	14104.7	151	10298.	0.73	718.	0.05
4.	LØNNSEVNE I ALT (2-3)	94422.2	151	130032.	1.38	9072.	0.10
4.01	LØNNSEVNE PR. MANN SUKEVERK	2548.9					
4.02	LØNNSEVNE PR. ÅRSVERK	68550.2					
5.	ARBEIDSGODTGJ. TIL MANN SKAP I ALT	128918.4	151	111254.	0.86	7762.	0.06
5.01	ARBEIDSGODTGJ. PR. ÅRSVERK	93594.3					
6.	LOTTUTBETALING I ALT	128918.4	151	111254.	0.86	7762.	0.06
6.01	LOTT PR. ÅRSVERK	93594.3					
7.	GARANTIUTBETALING I ALT	24252.3	151	28604.	1.18	1996.	0.08
7.01	GARANTIUTBETALING PR. ÅRSVERK	17607.1					
8.	UTBETALT LIKVIDITETSLÅN	1688.7	151	14222.	8.42	992.	0.59
9.	RENTEINNTEKTER	0.0	151				
10.	AVSKRIVNING PÅ FARTØY (BOKFØRT)	19458.8	151	30727.	1.58	2144.	0.11
11.01	GJENANSK.VERDI FARTØY (BEREGNET)	560000.0	151	269902.	0.48	18830.	0.03
12.01	OMSETNINGSVERDI FARTØY (BEREGNET)	322740.4	151	216677.	0.67	15117.	0.05
12.02	RENTEBEREGNINGSGRUNNLAG ANNET	0.0	151				
13.01	GJ.SNITTLIG LENGDE I MTR L.L.	9.6	151	1.	0.13	0.	0.01
13.03	GJ.SNITTLIG STØRRELSE I BRT	8.8	135	4.	0.42	0.	0.03
15.	ANTALL FARTØYER I KARTLAGT MASSE	567					

TABELL 20

REKETRÅLING OG REKETRÅLING
M/KOMBINASJONER
SØR-NORGE

DRIFTSRESULTATER FORDELT ETTER FISKERI
1991
GJENNOMSNITT PR. FARTØY

FARTØYGRUPPE 10	ARITMETISK ANTALL GJENNOM- SNITT	ANTALL FARTØY	ESTIMERT STD.AVVIK FOR MASSEN	RELATIVT ESTIMERT STD.AVVIK	STD.AVVIK PÅ GJENNOM SNITT	REL.STDAV PÅ GJENNOM SNITT
1. DRIFTSINTENSITETSMÅL:						
1.01 SUM ANTALL DRIFTSDØGN	156.2	17	47.	0.30	10.	0.07
1.02 SUM ANTALL DØGN I SJØEN	156.2	17	47.	0.30	10.	0.07
1.03 SUM ANTALL MANNSUKEVERK	31.0	17	16.	0.52	4.	0.11
1.04 SUM ANTALL ÅRSVERK	1.4	17	0.	0.36	0.	0.08
2. SUM INNTEKTER	315505.9	17	239030.	0.76	52504.	0.17
2.01 HERAV FRA FISKE	308814.8	17	225454.	0.73	49522.	0.16
2.02 HERAV LIKVIDITETSTILSKUDD	0.0	17				
2.03 HERAV RENTESUBSIDIER	5780.5	17	23701.	4.10	5206.	0.90
2.04 HERAV FRA ANNET	910.6	17	2215.	2.43	486.	0.53
3. SUM KOSTNADER	217948.5	17	162964.	0.75	35796.	0.16
3.01 DRIVSTOFF	38684.1	17	22376.	0.58	4915.	0.13
3.02 AGN	188.5	17	583.	3.09	128.	0.68
3.03 IS, SALT OG EMBALLASJE	0.0	17				
3.04 LEID ARBEIDSHJELP	0.0	17				
3.05 TELEFON, HAVNEAVGIFT ETC.	27941.2	17	65294.	2.34	14342.	0.51
3.06 PRODUKTAVGIFT	11782.2	17	7487.	0.64	1645.	0.14
3.07 DIVERSE ASSURANSER	2377.4	17	2353.	0.99	517.	0.22
3.08 DIVERSE USPESIFISERTE KOSTNADER	0.0	17				
3.09 ASSURANSE PÅ REDSKAP	874.9	17	2780.	3.18	611.	0.70
3.10 VEDLIKEHOLD PÅ REDSKAP	16402.0	17	16370.	1.00	3596.	0.22
3.11 ASSURANSE PÅ FARTØY	8929.4	17	5125.	0.57	1126.	0.13
3.12 VEDLIKEHOLD PÅ FARTØY	29914.9	17	20127.	0.67	4421.	0.15
3.13 AVSKRIVNING PÅ FARTØY (BEREGNET)	42886.5	17	32620.	0.76	7165.	0.17
3.14 BETALTE GJELDSRENTER	21069.7	17	33572.	1.59	7374.	0.35
3.15 KALK. RENTER PÅ EGENKAPITAL	16897.7	17	16417.	0.97	3606.	0.21
4. LØNNSEVNE I ALT (2-3)	97557.4	17	134997.	1.38	29653.	0.30
4.01 LØNNSEVNE PR. MANNSUKEVERK	3146.2					
4.02 LØNNSEVNE PR. ÅRSVERK	72107.6					
5. ARBEIDSGODTGJ. TIL MANNSKAP I ALT	149712.3	17	117182.	0.78	25740.	0.17
5.01 ARBEIDSGODTGJ. PR. ÅRSVERK	110656.9					
6. LOTTUTBETALING I ALT	149712.3	17	117182.	0.78	25740.	0.17
6.01 LOTT PR. ÅRSVERK	110656.9					
7. GARANTIUTBETALING I ALT	9413.3	17	20554.	2.18	4515.	0.48
7.01 GARANTIUTBETALING PR. ÅRSVERK	6957.7					
8. UTBETALT LIKVIDITETSLÅN	0.0	17				
9. RENTEINNTEKTER	0.0	17				
10. AVSKRIVNING PÅ FARTØY (BOKFØRT)	21778.2	17	33273.	1.53	7309.	0.34
11.01 GJENANSK.VERDI FARTØY (BEREGNET)	700882.4	17	463641.	0.66	101841.	0.15
12.01 OMSETNINGSVERDI FARTØY (BEREGNET)	354493.2	17	357714.	1.01	78574.	0.22
12.02 RENTEBEREGNINGSGRUNNLAG ANNET	0.0	17				
13.01 GJ.SNITTLIG LENGDE I MTR L.L.	10.9	17	1.	0.12	0.	0.03
13.03 GJ.SNITTLIG STØRRELSE I BRT	13.0	14	4.	0.31	1.	0.08
15. ANTALL FARTØYER I KARTLAGT MASSE	90					

TABELL 21

MAKRELLFISKE
HELE LANDET

DRIFTSRESULTATER FORDELT ETTER FISKERI
1991
GJENNOMSNIITT PR. FARTØY

FARTØYGRUPPE 11	ARITMETISK GJENNOM- SNITT	ANTALL FARTØY	ESTIMERT STD.AVVIK FOR MASSEN	RELATIVT ESTIMERT STD.AVVIK	STD.AVVIK PÅ GJENNOM SNITT	REL.STDAV PÅ GJENNOM SNITT
1. DRIFTSINTENSITETSMÅL:						
1.01 SUM ANTALL DRIFTSDØGN	162.8	6	25.	0.15	10.	0.06
1.02 SUM ANTALL DØGN I SJØEN	162.8	6	25.	0.15	10.	0.06
1.03 SUM ANTALL MANNSUKEVERK	26.2	6	5.	0.19	2.	0.07
1.04 SUM ANTALL ÅRSVERK	1.2	6	0.	0.35	0.	0.13
2. SUM INNTEKTER	108788.0	6	72615.	0.67	28092.	0.26
2.01 HERAV FRA FISKE	108788.0	6	72615.	0.67	28092.	0.26
2.02 HERAV LIKVIDITETSTILSKUDD	0.0	6				
2.03 HERAV RENTESUBSIDIER	0.0	6				
2.04 HERAV FRA ANNET	0.0	6				
3. SUM KOSTNADER	114366.7	6	50241.	0.44	19436.	0.17
3.01 DRIVSTOFF	12607.3	6	10967.	0.87	4243.	0.34
3.02 AGN	0.0	6				
3.03 IS, SALT OG EMBALLASJE	0.0	6				
3.04 LEID ARBEIDSHJELP	66.7	6	162.	2.42	63.	0.94
3.05 TELEFON, HAVNEAVGIFT ETC.	3018.2	6	3425.	1.13	1325.	0.44
3.06 PRODUKTAVGIFT	4534.3	6	2867.	0.63	1109.	0.24
3.07 DIVERSE ASSURANSER	1217.5	6	1481.	1.22	573.	0.47
3.08 DIVERSE USPESIFISERTE KOSTNADER	0.0	6				
3.09 ASSURANSE PÅ REDSKAP	62.5	6	152.	2.42	59.	0.94
3.10 VEDLIKEHOLD PÅ REDSKAP	7174.7	6	4923.	0.69	1904.	0.27
3.11 ASSURANSE PÅ FARTØY	7038.8	6	3404.	0.48	1317.	0.19
3.12 VEDLIKEHOLD PÅ FARTØY	20190.7	6	15943.	0.79	6168.	0.31
3.13 AVSKRIVNING PÅ FARTØY (BEREGNET)	35734.3	6	11175.	0.31	4323.	0.12
3.14 BETALTE GJELDSRENTER	4793.3	6	11623.	2.42	4497.	0.94
3.15 KALK. RENTER PÅ EGENKAPITAL	17928.3	6	17043.	0.95	6593.	0.37
4. LØNNSEVNE I ALT (2-3)	-5578.7	6				
4.01 LØNNSEVNE PR. MANNSUKEVERK	-212.8					
4.02 LØNNSEVNE PR. ÅRSVERK	-4781.7					
5. ARBEIDSGODTGJ. TIL MANNSKAP I ALT	55958.8	6	38210.	0.68	14782.	0.26
5.01 ARBEIDSGODTGJ. PR. ÅRSVERK	47964.7					
6. LOTTUTBETALING I ALT	55958.8	6	38210.	0.68	14782.	0.26
6.01 LOTT PR. ÅRSVERK	47964.7					
7. GARANTIUTBETALING I ALT	29537.0	6	26560.	0.90	10275.	0.35
7.01 GARANTIUTBETALING PR. ÅRSVERK	25317.4					
8. UTBETALT LIKVIDITETSLÅN	0.0	6				
9. RENTEINNTEKTER	0.0	6				
10. AVSKRIVNING PÅ FARTØY (BOKFØRT)	12090.8	6	15735.	1.30	6087.	0.50
11.01 GJENANSK.VERDI FARTØY (BEREGNET)	578500.0	6	290399.	0.50	112344.	0.19
12.01 OMSETNINGSVERDI FARTØY (BEREGNET)	337212.0	6	231668.	0.69	89623.	0.27
12.02 RENTEBEREGNINGSGRUNNLAG ANNET	0.0	6				
13.01 GJ.SNITTLLIG LENGDE I MTR L.L.	9.6	6	1.	0.09	0.	0.03
13.03 GJ.SNITTLLIG STØRRELSE I BRT	9.0	6	3.	0.29	1.	0.11
15. ANTALL FARTØYER I KARTLAGT MASSE	50					

TABELL 22

SILD OG BRISLINGFISKE
HELE LANDETDRIFTSRESULTATER FORDELT ETTER FISKERI
1991
GJENNOMSNIITT PR. FARTØY

FARTØYGRUPPE 12		ARITMETISK ANTALL GJENNOM- SNITT	ANTALL FARTØY	ESTIMERT STD.AVVIK FOR MASSEN	RELATIVT ESTIMERT STD.AVVIK	STD.AVVIK PÅ GJENNOM SNITT	REL.STDAV PÅ GJENNOM SNITT
1.	DRIFTSINTENSITETSMÅL:						
1.01	SUM ANTALL DRIFTSDØGN	177.5	6	28.	0.16	11.	0.06
1.02	SUM ANTALL DØGN I SJØEN	177.5	6	28.	0.16	11.	0.06
1.03	SUM ANTALL MANNSKUVERK	49.3	6	34.	0.69	13.	0.27
1.04	SUM ANTALL ÅRSVERK	1.9	6	1.	0.64	0.	0.25
2.	SUM INNTEKTER	212459.2	6	157427.	0.74	61579.	0.29
2.01	HERAV FRA FISKE	212025.8	6	157923.	0.74	61773.	0.29
2.02	HERAV LIKVIDITETSTILSKUDD	0.0	6				
2.03	HERAV RENTE SUBSIDIER	0.0	6				
2.04	HERAV FRA ANNET	433.3	6	1053.	2.43	412.	0.95
3.	SUM KOSTNADER	120111.7	6	60838.	0.51	23797.	0.20
3.01	DRIVSTOFF	26669.7	6	23319.	0.87	9122.	0.34
3.02	AGN	242.0	6	588.	2.43	230.	0.95
3.03	IS, SALT OG EMBALLASJE	0.0	6				
3.04	LEID ARBEIDSHJELP	0.0	6				
3.05	TELEFON, HAVNEAVGIFT ETC.	692.0	6	1681.	2.43	658.	0.95
3.06	PRODUKTAVGIFT	9034.3	6	6712.	0.74	2625.	0.29
3.07	DIVERSE ASSURANSER	4991.0	6	6294.	1.26	2462.	0.49
3.08	DIVERSE USPESIFISERTE KOSTNADER	0.0	6				
3.09	ASSURANSE PÅ REDSKAP	600.2	6	966.	1.61	378.	0.63
3.10	VEDLIKEHOLD PÅ REDSKAP	9275.5	6	12155.	1.31	4754.	0.51
3.11	ASSURANSE PÅ FARTØY	6885.0	6	5133.	0.75	2008.	0.29
3.12	VEDLIKEHOLD PÅ FARTØY	12161.3	6	9579.	0.79	3747.	0.31
3.13	AVSKRIVNING PÅ FARTØY (BEREGNET)	30814.3	6	11252.	0.37	4401.	0.14
3.14	BETALTE GJELDSRENTER	4428.3	6	4248.	0.96	1662.	0.38
3.15	KALK. RENTER PÅ EGENKAPITAL	14318.0	6	8488.	0.59	3320.	0.23
4.	LØNNSEVNE I ALT (2-3)	92347.5	6	109571.	1.19	42860.	0.46
4.01	LØNNSEVNE PR. MANNSKUVERK	1872.8					
4.02	LØNNSEVNE PR. ÅRSVERK	49121.0					
5.	ARBEIDSGODTGJ. TIL MANNSKAP I ALT	105691.3	6	81540.	0.77	31895.	0.30
5.01	ARBEIDSGODTGJ. PR. ÅRSVERK	56218.8					
6.	LOTTUTBETALING I ALT	105691.3	6	81540.	0.77	31895.	0.30
6.01	LOTT PR. ÅRSVERK	56218.8					
7.	GARANTIUTBETALING I ALT	48996.3	6	41530.	0.85	16245.	0.33
7.01	GARANTIUTBETALING PR. ÅRSVERK	26061.9					
8.	UTBETALT LIKVIDITETSLÅN	0.0	6				
9.	RENTEINNTEKTER	0.0	6				
10.	AVSKRIVNING PÅ FARTØY (BOKFØRT)	9146.8	6	14092.	1.54	5512.	0.60
11.01	GJENANSK.VERDI FARTØY (BEREGNET)	603166.7	6	314446.	0.52	122999.	0.20
12.01	OMSETNINGSVERDI FARTØY (BEREGNET)	240909.2	6	141382.	0.59	55303.	0.23
12.02	RENTEBEREGNINGSGRUNNLAG ANNET	0.0	6				
13.01	GJ.SNITTLIG LENGDE I MTR L.L.	10.0	6	1.	0.12	0.	0.05
13.03	GJ.SNITTLIG STØRRELSE I BRT	10.3	6	4.	0.43	2.	0.17
15.	ANTALL FARTØYER I KARTLAGT MASSE	62					

5. VEDLEGG.

5.1 Beregningsprinsipper og definisjoner m.v.

En skal i dette kapitlet redegjøre for de definisjoner og beregningsmåter som er benyttet for enkelte poster i lønnsomhetsundersøkelsene for 1991. De forskjellige posters nummer i resultattabellene er anført i parentes.

A) Fartøygrupper.

Fartøygrupperingen i resultattabellene samsvarer med gruppeinndelingen i tabell 3. I tillegg forekommer to typer sammendragstabeller. Den ene typen sammendragstabeller viser driftsresultater for alle fartøyer fra samme fylke og for fartøyer tilhørende samme størrelsesgruppe fra landet som helhet.

Den andre typen viser driftsresultater for samlegupper som har en relativt ensartet drift. Gjennomsnittstallene i sammendragstabellene er beregnet som veide gjennomsnitt, idet en har benyttet som vektor antall fartøyer innenfor de enkelte driftsgrupper i kartlagt masse.

B) Driftsintensitetsmål (1)

Driftsintensitet er et mål for den innsats av tid som ligger bak et driftsresultat. På bakgrunn av at arbeidstiden om bord på et fartøy kan variere sterkt fra dag til dag og over sesongene, har det vist seg vanskelig for oppgavegiverne å gi nøyaktige tall for dette.

De størrelser som en i undersøkelsen har tatt sikte på å måle er:

B1. Sum antall driftsdøgn (1.01). For hvert fiske (sesong) er antall uker med minst 1 dag på fiske multiplisert med oppgitt antall fiskedager i gjennomsnitt pr. uke. Enkelte fartøyer har istedenfor å oppgi antall uker med minst 1 dag på fiske, oppgitt "hele året" som driftstid. Dersom ikke andre opplysninger har tilsagt noe annet har vi for "småbåtundersøkelsen" fastsatt disse fartøyenes driftstid til 160 dager i året. Driftstiden må som nevnt i punkt 1.2 som hovedregel ha vært minimum 30 uker i året, inklusive forberedelser og avslutning av fisket. Driftstiden skal normalt også innbefatte minimum 120 dager på fiske og eieren skal ikke ha mottatt full alders - eller uførepensjon i det året undersøkelsen omfatter dersom båten skal inngå i undersøkelsen.

B2. Sum antall døgn i sjøen (1.02). Disse data er for fartøyer 8.0-12.9 m identisk med data for sum antall driftsdøgn (1.01).

B3. Antall mannsukeverk (1.03). Tallet gjelder antall mannsukeverk utført i løpet av det samlede antall driftsdøgn.

B4. Antall årsverk (1.04). Antall årsverk gir et uttrykk for den veide gjennomsnittlige bemanning om bord i fartøyene i løpet av året. Lengden av et årsverk vil dermed falle sammen med driftstiden.

C) Inntekter (2)

Denne post omfatter brutto fangstinntekt (2.01), utbetalte likviditetstilskudd (2.02) og utbetalte rentesubsidier (2.03) fra Statens Fiskarbank, samt inntekter fra annen virksomhet (2.04). Posten "Andre inntekter" omfatter tilfeldige inntekter som fartøyene kan ha hatt i 1991.

D) Kostnader (3)

Budsjettnemnda skal, som tidligere nevnt, blant annet foreta beregninger av lønnsevnen under normale fangstforhold for "vanlig godt drevne og vel utstyrte fartøyer som brukes til fiske året rundt". Lønnsevnen (se pkt. E) er et driftsresultatbegrep. Størrelsen skal henføres til en enkel periode (år), og den refererer seg til det enkelte fartøys driftsøkonomiske resultat i denne periode. Dette innebærer at en må forsøke å tallfeste de reelle kostnader fartøyeierne blir påført ved å bruke fartøy med utstyr i en bestemt periode.

Enkelte kostnadsposter har det vært svært vanskelig å få relevante opplysninger om. Fiskernes regnskapsoppgaver er oftest preget av at deres regnskaper er lagt opp med sikte på å tjene skattemessige og/jeller andre finansielle formål som fartøyeierne eventuelt måtte ha. Budsjettnemnda har derfor for noen kostnadsposters vedkommende vært nødt til å foreta beregninger eller anslag.

D1. Produktavgift (3.06)

I 1968 bestemte Stortinget at en del av fiskernes forpliktelser med hensyn til folketrygden (Arbeidsgiverandelen) skulle dekkes ved en produktavgift. Denne ble til å begynne med innkrevd dels som utførselsavgift, dels som avgift på førstehåndsomsetningen. Utførselsavgiften har siden falt ut som finansieringskilde for folketrygden. Produktavgiften ble i hele 1991 innkrevd med 4,3 prosent av all førstehåndsomsetning. Produktavgiften skal dekke forskjellen mellom høy og lav sats for medlemsavgift til Folketrygden. Produktavgiften dekker dessuten frivillig sykestrygd og yrkesskadetrygd, samt utgifter til dagpenger for arbeidsledige fiskere.

D2. Kapitalslit på fartøy.

Kapitalslitet er sammensatt av to komponenter - vedlikehold og avskrivninger.

a) Vedlikeholdskostnader (3.12). Disse data inneholder utgifter til vedlikehold, reparasjon m.v. av fartøyet.

b) Beregnede avskrivningskostnader (3.13). Fra og med 1982-undersøkelsen er fartøyets beregnede avskrivninger delt opp i avskrivninger på egenkapital og avskrivninger på fremmedkapital.

Avskrivning på egenkapital:

Sum avskrivning beregnet * (1 - Gjeldsandel¹)
etter gjenanskaffelsesprinsippet

Avskrivning på fremmedkapital:

Bokførte avskrivninger * Gjeldsandel

¹ Gjeldsandel = Fremmedkapital / Omsetningsverdi fartøy

Gjenanskaffelsesverdien skal gi uttrykk for gjennomsnittlig byggepris for et nytt fartøy med tilsvarende utrustning og teknologi. Beregnede avskrivninger basert på gjenanskaffelsesprinsippet er summen av de enkelte komponenters gjenanskaffelsesverdi dividert med de respektive stipulerte levetider.

Fartøyets omsetningsverdi fremkommer ved at en med utgangspunkt i fartøyets gjenanskaffelsesverdi tar hensyn til de aktuelle komponenters alder og økonomiske levetid (basert på hovedkomponentenes vedtatte avskrivningssatser).

Ved beregning av gjenanskaffelsesverdien har en i 1991-undersøkelsen benyttet samme prinsipp som en benyttet i undersøkelsene 1977-1990 der en beregnet verdien separat for skrog/innredning, motor, elektronisk utstyr, og hydraulisk utstyr. Grunnlaget for beregningene bygger på prisoppgaver for nybygde fartøy. Med den relativt lave nybyggingsaktiviteten for fartøy i denne størrelsen i 1991 har det vært svært vanskelig å komme frem til presise anslag for gjenanskaffelsesverdien for disse fartøyene. En regner likevel med at nivået er riktig.

Å finne frem til realistiske avskrivningssatser har imidlertid vært et av de vanskeligste problemer Budsjettnemnda har stått overfor. Da avskrivningene er en av de mest dominerende kostnadspostene, er det av største betydning å bruke mest mulig korrekte satser. Budsjettnemnda har mer eller mindre kontinuerlig vært opptatt av avskrivningsspørsmålet med sikte på å oppnå dette.

Benyttede avskrivningssatser for
fiskefartøy i størrelsen 8.0-12.9 m l.l. i
Budsjettnemndas lønnsomhetsundersøkelser 1991.

Hovedkomponenter	Avskrivnings- Satser	Avskrevet
	pst	år
Skrog med overbygg m.v.	3.3	30
Motor.....	6.7	15
Elektronisk utstyr.....	12.5	8
Hydraulisk utstyr.....	10.0	10

D3. Kapitalslit på redskap.

I undersøkelsene fra og med 1977 til og med 1987 har en utgiftsført samtlige redskaper i anskaffelsesåret, bortsett fra nøter og bas/hjelpefartøy. Fra og med 1988-undersøkelsen utgiftsfører man også nøter og hjelpefartøy i anskaffelsesåret. Kjøp av garn, nøter, line, trål, juksa, hjelpebåter, og snurrevad samt tilbehør og vedlikehold av disse er derfor samlet ført under post 3.10 "Vedlikehold redskap".

D 4. Renteberegninger

a) Verdigrunnlaget for renteberegningen for fartøyet (12.01) er anslått omsetningsverdi av fartøyet i 1991.

b) Kalkulatoriske renter på egenkapitalen (3.17). Som grunnlag for beregning av renter på egenkapital, har en benyttet "real"rente for 12,5 prosent statsobligasjoner 1983, serie III istedenfor "effektiv"rente som ble brukt tidligere. Realrente ble til og med 1987undersøkelsen beregnet ved den effektive rente fratrukket prisstigningen i løpet av året. Fra og med 1988undersøkelsen har en gått over til å dividere effektiv rente med prisstigningen i løpet av året. Den effektive rente på forannevnte obligasjon er beregnet til 10.06 pst. Med en prisstigning på 3.4 pst. ble realrenten 6.4 pst. i 1991 (den samme som for 1990). Det er denne rentesatsen som er benyttet til beregning av kalkulatoriske renter på egenkapitalen.

E) Lønnsevne (4).

Lønnsevne i alt (4) er definert som sum inntekter minus sum kostnader inklusive beregnede avskrivninger, renter på lånekapital og kalkulatoriske renter på egenkapital.

Lønnsevne pr. mannsukeverk (4.01) og pr. årsverk (4.02) for det enkelte fartøy er fremkommet ved å dividere den totale lønnsevne for fartøyet med antall mannsukeverk og årsverk utført om bord på fartøyet.

Lønnsevnen beregnet etter denne metode gir et uttrykk for hvor mye virksomheten egentlig kunne betale til innsatsfaktoren arbeidskraft dersom samtlige driftsbetingede, faste og variable kostnader (unntatt arbeidsgodtgjørelse) samt kapitalkostnadene først skulle dekkes i samsvar med det som vanligvis kan anses som rimelig i driftsøkonomisk forstand.

F) Beregnet arbeidsgodtgjørelse til mannskapet (5).

I fisket praktiseres det som kjent forskjellige avlønningssystemer alt etter hvilket fiske som drives, etter fartøystørrelse og etter hvor på kysten fartøyene hører hjemme. Det grunnleggende prinsipp er imidlertid prosent- eller lottsystemet som går ut på at hver fisker har en bestemt prosent eller lott av delingsfangst (bruttofangst minus nærmere definerte fellesutgifter). Denne prosentsatsen eller lotten kan variere alt etter om mannskapet eier redskap, holder proviant selv osv.

F 1. Arbeidsgodtgjørelse i alt (5) er en størrelse som gir uttrykk for den totale arbeidsgodtgjørelse til bemanningen om bord på fartøyet. Denne størrelsen omfatter således ikke bare ordinære mannskapslotter og prosenter, men også eventuelle hyrer og ekstralotter.

Skillet mellom kapitalinntekt og arbeidsinntekt for disse fartøyene er imidlertid noe usikkert. Arbeidsgodtgjørelsen på fartøy 8.0-12.9 m er derfor noe mer usikkert enn for fartøy på 13 m og over.

For enmannsfartøy, der det er vanskelig å skille arbeidsgodtgjørelsen fra kapitalgodtgjørelsen, har en beregnet førstnevnte på grunnlag av Norges Fiskarlags oppgjørsregler for fartøy med to manns besetning som driver samme type fiske og er av samme størrelse som enmannsfartøyet.

For å komme fram til beregnet arbeidsgodtgjørelse pr. årsverk (5.01) har en dividert den beregnede arbeidsgodtgjørelse til mannskapet på det enkelte fartøy med antall årsverk (post 1.04) for vedkom-

mende fartøy.

For enkelte fartøy har det på grunn av feilslåtte fiskerier vært utbetalte minstelotter fra Garantikassen direkte til fiskerne. I postene 7 og 7.01 i gjennomsnittstabellene har en tatt med hvor meget disse garantiutbetalingene har vært totalt og pr. årsverk i gjennomsnitt pr. fartøy i de enkelte gruppene. Vil en finne fram til den totale gjennomsnittlige arbeidsgodtgjørelse pr. årsverk, må en legge sammen post 5.01 og post 7.01.

G) Lottutbetaling til mannskapet

I gjennomsnittstabellene er det i post 6.01 - lott pr. årsverk oppgitt hvor meget det pr. årsverk er utbetalt i ordinære fiskelotter. For fartøy 8.0-12.9 m er arbeidsgodtgjørelsen (post 5 og 5.01) identisk med lottutbetaling (post 6 og 6.01).

H) Bokførte avskrivninger på fartøy (10).

Den bokførte avskrivning på fartøyet i gjennomsnittstabellene er gjennomsnittet for de fartøy som det er oppgitt avskrivninger for i regnskapsoppgavene. Denne posten er medtatt for at en skal kunne foreta en sammenligning mellom de avskrivninger fiskerne selv har regnet med, og de avskrivningskostnader som Budsjettnemnda har beregnet i undersøkelsene, samt at posten brukes ved beregning av avskrivning på fremmedkapital.

I) Utbetalte likviditetslån.

Som en ren opplysning har en fra og med 1988-undersøkelsen også pr. fartøygruppe tatt med en oversikt over gjennomsnittlige mottatte likviditetslån fra Statens Fiskarbank.

5.2 Spredningsmål.

Budsjettnemnda baserer sine beregninger på et utvalg av regnskaper for hver fartøygruppe. De innkomne regnskapene i utvalget blir benyttet til å estimere gjennomsnittstall for hele gruppen dvs. for hele fartøymassen i vedkommende fartøygruppe. Dersom de innkomne regnskapene er et tilfeldig utvalg av massen i hver gruppe, kan vi benytte matematisk statistikk til å beregne estimatene på gjennomsnittet i massen i hver gruppe og mål på usikkerheten til de estimerte verdiene.

Antar vi at vi har:

- m = antall fartøygrupper
- N_j = total antall fartøyer i gruppe j
(totalmassen i gruppe j)
- n_j = antall fartøyer i utvalget fra gruppe j
(innkomne regnskaper i gruppe j)
- X_{ij} = observert størrelse for fartøyer i
utvalget fra gruppe j .

Vi benytter nå det aritmetiske gjennomsnittet i de innkomne regnskapene som estimator på gjennomsnittet for hele massen i gruppe j :

$$\bar{X}_j = \frac{1}{n_j} \sum_{i=1}^{n_j} x_{ij} \quad (j=1,2,\dots,m)$$

Det empiriske standardavviket for de innkomne regnskapene gir et statistisk mål på hvordan spredningen av de observerte størrelsene i de innkomne regnskapene fordeler seg rundt det aritmetiske gjennomsnittet. Er dette standardavviket stort, er spredningen stor, dvs. at dersom vi tar for oss størrelsen lønnsevne så vil et stort standardavvik bety at mange fartøyer har en lønnsevne som er betydelig lavere enn gjennomsnittstallet og at mange fartøyer har en betydelig høyere lønnsevne. Med andre ord at det blant de regnskapene som er kommet inn i denne gruppen er både gode og dårligere resultater i forhold til gjennomsnittet. Er derimot dette standardavviket lite, betyr det rett og slett at de fartøyene som har sendt inn regnskap stort sett har hatt et like godt år.

Det empiriske standardavviket kan beregnes etter følgende formel:

$$S_{x_j} = \sqrt{\frac{1}{n_j} \sum_{i=1}^{n_j} (x_{ij} - \bar{X}_j)^2} \quad (j=1,2,\dots,m)$$

Dette standardavviket er imidlertid ikke helt egnet til å gi et mål på usikkerheten for hele massen i gruppen. Det tar ikke hensyn til hvor mange regnskaper som er kommet inn og heller ikke til hvor stor andel av hele massen i gruppen som har sendt inn regnskaper. Budsjettnemnda har derfor valgt å presentere et estimert standardavvik for hele massen i gruppen som forteller om hvor stor spredning en må regne med i hele gruppen.

Det estimerte standardavviket for massen er alltid større enn det empiriske standardavvik for de innsendte regnskapene. Kun i det tilfelle da de innsendte regnskapene omfatter hele massen i gruppen, vil disse standardavvikene være like store. Dersom antall regnskaper er lite i en gruppe, vil forskjellen mellom det estimerte og det empiriske standardavviket være større enn når det er mange innsendte regnskaper.

Det estimerte standardavvik for massen har ellers de samme egenskaper idet et stort estimert standardavvik betyr at vi må regne med stor spredning i materialet rundt gjennomsnittet og et lite estimert standardavvik med liten spredning rundt det samme gjennomsnitt.

Den matematiske formelen for beregning av det estimerte standardavvik er gitt ved:

$$\hat{\sigma}_j = \sqrt{\frac{n_j(N_j-1)}{(n_j-1)N_j}} S_{x_j} = \sqrt{\frac{n_j}{n_j-1}} S_{x_j}$$

Vi har snakket om at standardavviket kan være "stort" eller "lite" og at dette forteller oss om spredningen rundt gjennomsnittet. Dette er riktig, men det er viktig å være klar over at størrelsen på standardavviket er avhengig av størrelsen på det gjennomsnitt det gir et spredningsmål rundt. Standardavviket for en stor kostnadspost som "drivstoff" vil vanligvis være større enn standardavviket for en liten kostnadspost som f.eks. "sosiale utgifter". Dette gjør at vi ikke kan si noe om spredningen rundt en stor kostnadspost i forhold til spredningen rundt en liten kostnadspost. Enda verre er det å sammenligne spredningen for to størrelser som ikke måles i samme målestokk, f.eks. driftsdøgn og mannsukeverk.

For å bote på dette har Budsjettnemnda latt beregne det relative estimerte standardavviket for massen i hver gruppe. Dette fram kommer rett og slett ved å dividere på gjennomsnittet som standardavviket tilhører. Det relative estimerte standardavviket kan nå benyttes til sammenligning av spredningen for forskjellige størrelser innenfor en fartøygruppe eller mellom grupper dersom det er av interesse, idet et stort relativt standardavvik indikerer en større spredning enn et relativt lite standardavvik. En kan si at det relative estimerte standardavviket er uavhengig av hvilken målestokk de observerte størrelsene er målt i.

Det relative estimerte standardavviket regnes ut etter følgende formel:

$$\hat{\sigma}_{\bar{X}_{j(\text{rel.})}} = \frac{\hat{\sigma}_j}{\bar{X}_j}$$

Dersom Budsjettnemnda hadde fått inn alle regnskapene i en fartøygruppe, ville en kunne regne ut gjennomsnittet i gruppen for de ulike størrelsene en er interessert i (driftsmål, kostnadsposter, lønnsevne o.l.). En kunne da si at dette er gjennomsnittene i gruppen med de spredningsmål en har beregnet.

Situasjonen for Budsjettnemnda er imidlertid annerledes idet en bare har fått tilsendt en del av regnskapene i hver gruppe. En kan derfor ikke med sikkerhet si at det beregnede gjennomsnitt er det en ville fått dersom en hadde hatt alle regnskapene i gruppen til rådighet. De presenterte gjennomsnittstallene må derfor sies å ha en viss usikkerhet i seg. Er derimot de innsendte regnskapene et tilfeldig utvalg av massen i gruppen, vil en på bakgrunn i matematisk statistikk kunne beregne denne usikkerheten. Det mål Budsjettnemnda bruker på denne usikkerheten er det estimerte

standardavvik på gjennomsnittet. Dette målet har den egenskap at det avhenger av spredningen i de innkomne regnskapene (det empiriske standardavviket), antall mottatte regnskaper, og antall fartøyer i massen:

$$\hat{\sigma}_{\bar{x}_j} = \sqrt{\frac{N_j - n_j}{N_j(n_j - 1)} S_{x_j}}$$

Av formelen går det fram at usikkerheten minker når antall innkomne regnskaper øker (forutsatt at spredningen S_{x_j} ikke øker samtidig). Det vil også være slik at usikkerheten øker når spredningen i det innkomne materialet øker. Imidlertid vil estimert standardavvik, slik det er uttrykt ved formelen over, bli 0 når $n_j = N_j$, dvs. når alle regnskapene er kommet inn. Det betyr at usikkerheten er redusert til null når vi kan beregne det riktige gjennomsnittet. Usikkerheten ved det estimerte gjennomsnittet øker altså med økning i det estimerte standardavviket på gjennomsnittet.

Å beregne et relativt estimert standardavvik på gjennomsnittet, vil ikke ha tilsvarende betydning. Budsjettnemnda har derfor sluttet å utføre beregninger for denne estimatoren.

5.3. Gjeldsandeler etter driftsform.

Tallene i dette avsnittet blir brukt i støtteforhandlingene mellom staten og Norges Fiskarlag.

Tallene finnes ved å dividere samlet beregnet omsetningsverdi for alle fartøy i hver gruppe med samlet gjeld for alle fartøy i hver gruppe.

Gruppe	Prosent	Antall fartøy
01	75	16
02	75	26
03	49	80
04	72	13
05	36	14
06	-	-
07	35	61
09	37	151
10	36	17
11	17	6
12	7	6
Torsk	45	382
Sild	13	12
I alt	45	394

I og med at partene i forhandlingene om statsstøtte til fiskerierne vanligvis deler opp den helårsdrevne flåten i hovedgruppene sildefiskerier og torskefiskerier har en valgt også å presentere resultater for disse to hovedgruppene i tabellene 5 og 7. I tillegg foretar en den samme type vekting av gjeldsandelene i den helårsdrevne flåten. Gjennomsnittstallene i tabell 5 og 7 og i tabellen nedenfor er derfor beregnet som veide gjennomsnitt, idet en har benyttet som vekter antall helårsdrevne fartøy innenfor de enkelte driftsgrupper i kartlagt masse.

VEID GJELD OG OMSETNINGSVERDI.

Torskefiskerier i alt	:	48.83 pst.	1764 fartøy.
Sildefiskerier i alt	:	12.61 pst.	112 fartøy.
Alle fiskerier	:	47.15 pst.	1876 fartøy

BUDSJETTNEMNDEN FOR FISKENÆRINGEN

Skjema 1

Fortrolig

Sendes snarest
mulig til
Fiskeridirektoratet
Postboks 185
5002 Bergen

Ønsker De skjemaet på
annet målføre: JA/NEI
(stryk det som ikke passer)

**ÅRSOPPGAVE FOR FISKEFARTØYER
8,0 - 12,9 METER, 1991**

Eierens navn og adresse

Båtens registreringsmerke og navn:

Båtens kjenningslengde: meter
Båtens lengste lengde: meter
Motortype:
Motorstyrke: Hk.

Opgavene skal inneholde alle utgifter (uansett om de er dekket av båtpart, fellespart, mannskapspart o.s.v.)
(Se rettledningen)

A. Spesielt utstyr m.v. 31.12. 1991 (Se rettl., pkt. A)

Kryss av for det utstyr som båten har)

- 01. Ekkolodd
- 02. Sonar (Asdic)
- 03. Radar
- 04. Autopilot
- 05. Radiotelefon
- 06. Peileanlegg/-system
- 07. Kraftrull (kraftblokk)
- 08. Trålvinsj
- 09. Linespill
- 10. Autojuksa. antall
- 11. Lysutstyr (for lysfiske)
- 12. Gamstopper
- 13. Annet utstyr

Blie noe av utstyret anskaffet i løpet av 1991: Ja Nei
Hvis ja, ber en om å få oppgitt nedenfor hvilket utstyr og innkjøpspris
(fratrullet moms dersom den er fradragsberettiget, tillagt investeringsavgift
dersom slikt er pålagt):
Ta med monterings- og installasjonskostnader.

C. Forsikringer m.v. pr. 31.12.1991 (Se rettl., pkt. C)

Netto betalt forsikringspremie for båter i 1991:

- 01. Ansvarsforsikring: kr.
- 02. Kaskoforsikring: kr.

Forsikringspremie for redskap i 1991:

- 03.
- Andre forsikringspremier (f.eks. premier for pakkeforsikring o.l.l.)

04. kr.
Mottatt forsikringssum for skader på redskap og bat i 1991:

- 05. kr.

3. Gjeld og Tilskudd 1991

B1. Gjeld. (Se rettl. pkt. B1)

Var båt eller redskap belånt i 1991? Ja Nei

Hvis ja, ber en om spesifisering nedenfor.

B2. Tilskudd (Se rettl. pkt. B1)

Har De mottatt rentesubsidier, likviditetstilskudd eller
investeringstilskudd i 1991? Ja Nei

Hvis ja, ber en om spesifisering nedenfor.

Langiver	Pr. 31.12. 1991	Renter i 1991
Pantegjeld		
01. Statens Fiskarbank		
02. Forretningsbanker		
03. Sparebanker		
04. Andre långivere		
05. Løsgjeld (herunder driftskreditter)		
06. Likviditetslån i Statens Fiskarbank		
Total gjeld og renter 1991		

	Kroner
01. Mottatte rentesubsidier i 1991	
02. Likviditetstilskudd 1991	
03. Investeringstilskudd 1991	

D. Fisket i 1991 (Se rettl., pkt. E 1-11)

Fisket i hver periode beskrives etter viktigste fiskeslag og redskap.
Hvis fisket overlapper perioden, gjør oppmerksom på dette.

PERIODE 1

JANUAR - APRIL

Kode	1. Fiskeslag	Kode	2. redskap	3. Antall mann gj.snitt	4. Antall uker med minst 1 dag på fiske	5. Antall fiskedager gjennomsnitt pr. uke	6. Fangstverdi (etter fradrag av salgslagsavgift og uten moms)	7. Produkt avgift	8. Utlegg til agn	9. Kjøp av redskaper med tilbehør, reparasjoner og vedlikehold, inkludert hjelpebåt og noter	10. Gj. snitt utbet. lott pr. mann	11. Utbetalt minstelott pr. mann fra garantikassen	Skriv ikkje her

PERIODE 2

MAI - AUGUST

--	--	--	--	--	--	--	--	--	--	--	--	--	--

PERIODE 3

SEPTEMBER - DESEMBER

--	--	--	--	--	--	--	--	--	--	--	--	--	--

G. Bruk av båten i annen næringsvirksomhet, f.eks. føring av fisk, fraktfart m.v.
(Se rettl., pkt. G)

Hva slags fart	Bruttoinntekt av denne fart	Antall mann om bord	Antall uker
123	Sum		

H. Trygder/annet arbeid i 1991 (Se rettl. pkt. H 1-2)

1. Trygder:

Mottok De (eieren) 1991 (sett kryss):

Ja	Nei
<input type="checkbox"/>	<input type="checkbox"/>
<input type="checkbox"/>	<input type="checkbox"/>
<input type="checkbox"/>	<input type="checkbox"/>
<input type="checkbox"/>	<input type="checkbox"/>

2. Annet arbeide:

Hadde De (eieren) varig arbeid i land?	<input type="checkbox"/>	Ja	<input type="checkbox"/>	Nei
Var De (eieren) på fiske med annet fartøy?	<input type="checkbox"/>	<input type="checkbox"/>		
Hadde De (eieren) inntekter av annet arbeid?				
Hvis ja, hvilke:				
.....				

Hvis ja på noen av disse spørsmål, utgjorde samlet inntekt av dette (ta ikke med pensjon/feriep./sykepenger) (sett kryss):

<input type="checkbox"/>	<input type="checkbox"/>	<input type="checkbox"/>	<input type="checkbox"/>
Under 20 000 kr.	20 000 - 50 000 kr.	50 000 - 80 000 kr.	Over 80 000 kr.

E. Andre utgifter i forbindelse med båtens drift.

(Se rettl., pkt. E 1-7)

01. Totale drivstoffutgifter, smøreolje, fett o.l.	kr.
02. Utgifter til vedlikehold, reparasjoner m.v. av båten	kr.
03. Leid arbeidshjelp (f.eks. til egning)	kr.
04. Andre utlegg	kr.
05. Godtgjørelse til leiebåt	kr.
06. Ombygging, ny motor	kr.
07. Bokførte avskrivninger	kr.

F. Er alle utgifter i forbindelse med denne båt kommet med på skjemaet (uansett om de er dekket av båtpart, fellespart, mannskapspart o.l.)?

Ja Nei

Hvis nei, hva slags utgifter er ikke kommet med?

Skriv ikkje her!

Dette skjemaet er utfyllt av:

(Fodselsdato)
 (Dato)
 (Adresse)
 (Telefonnummer)

Navn: