

## Lønnsomhetsundersøkelsen for fiskeflåten 2008:

### Bra driftsmargin i fiskeflåten også i 2008

Den helårsdrevne fiskeflåten hadde i 2008 et samlet driftsoverskudd på 1,4 milliarder kroner. Dette gav en driftsmargin på 12,5 prosent som er noe lavere enn i 2007. Høye kapitalkostnader gav imidlertid negativt ordinært resultat før skatt. Fartøy innen pelagiske fiskerier har hatt en positiv utvikling i driftsmarginen, mens fartøy innen bunnfiskeriene har hatt lavere driftsmargin i 2008 enn i 2007.

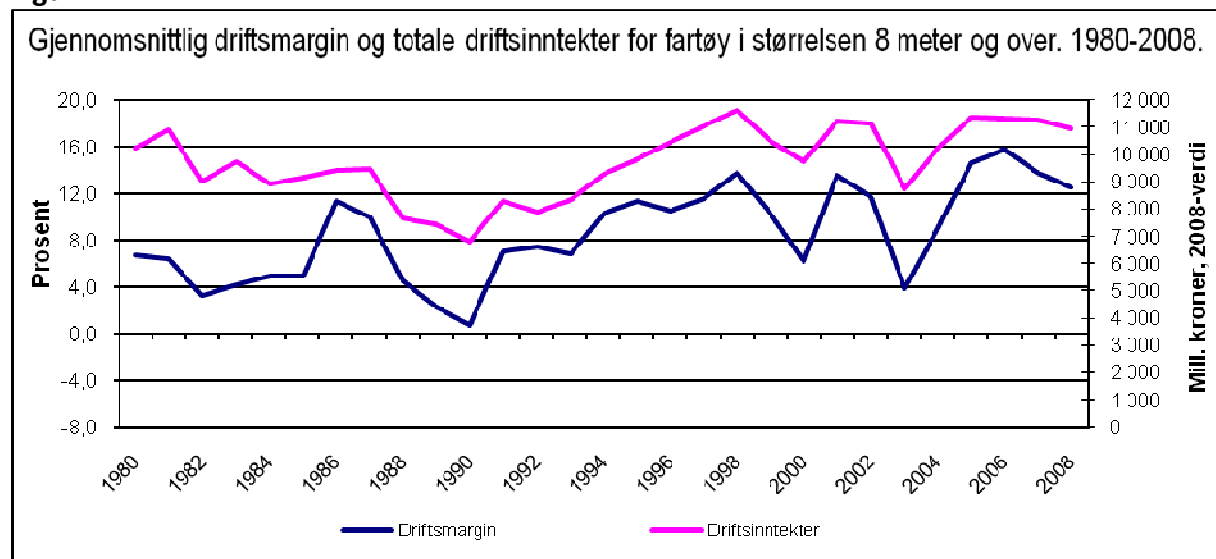
Den helårsdrevne fiskeflåten av fartøy 8 meter og over hadde i 2008 totale driftsinntekter på 10,9 milliarder kroner. Dette er på samme nivå som i 2006 og 2007. Førstehåndspris på viktige pelagiske fiskeslag som sild og makrell økte i 2008, samtidig som oppfisket kvantum av sild økte. Innen bunnfiskeriene var oppfisket kvantum av torsk, hyse og sei på samme nivå i 2008 som i 2007, mens prisene ble redusert. De totale driftskostnadene er beregnet til i underkant av 9,6 milliarder kroner.

Dette gav et samlet driftsresultat på 1,4 milliarder kroner, mens ordinært resultat før skatt er beregnet til -0,2 milliard kroner. Et lavt ordinært resultat før skatt skyldes økte finanskostnader både på grunn av økt gjeld og høyere rentesats. Til sammenligning var driftsresultatet i 2007 beregnet til 1,5 milliarder kroner, mens ordinært resultat før skatt var på 1 milliard kroner.

#### Driftsmargin

Samlet driftsmargin i 2008 var 12,5 prosent. Dette er en reduksjon fra 2007 da driftsmarginen var 13,8 prosent. Totalrentabiliteten til helårsdrevne fartøy i størrelsen 8 meter og over er beregnet til 6,2 prosent som også er en reduksjon fra 7,5 prosent i 2007.

Figur 1



Utviklingen i driftsmargin i perioden 1980 til 2008 er positiv. I løpet av denne perioden er det årene 1998, 2001, 2005-2007 som har pekt seg ut som "toppårene". Oppnådd driftsmargin i 2008 er altså noe lavere enn dette.

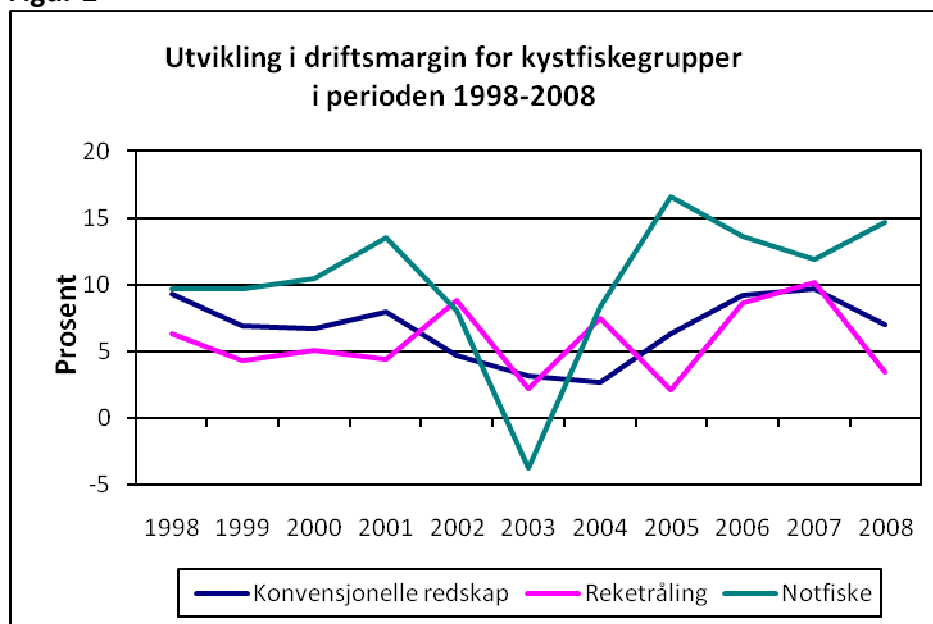
De underliggende årsaker til den positive utviklingen i lønnsomhet i perioden er flere. Tre av våre viktigste bestander er i langt bedre forfatning nå enn i 1990 (norsk vårgytende sild, nordøstarktisk torsk og nordøstarktisk sei). Prisutviklingen for de viktigste fiskeslagene har også vært positiv i perioden. Samtidig har antall fiskefartøy blitt redusert og dette har bidratt til reduserte kostnader og økt produktivitet.

### Kystfartøy innenfor pelagiske fiskerier har positiv utvikling i lønnsomheten

Kystfartøy innenfor pelagiske fiskerier oppnådde en driftsmargin på 14,7 prosent, mot 11,9 prosent i 2007. Totalrentabiliteten økte også fra 4,8 prosent i 2007 til 5,6 prosent i 2008. Denne positive utviklingen kan relateres både til høyere oppfisket kvantum og bedre priser for viktige fiskeslag.

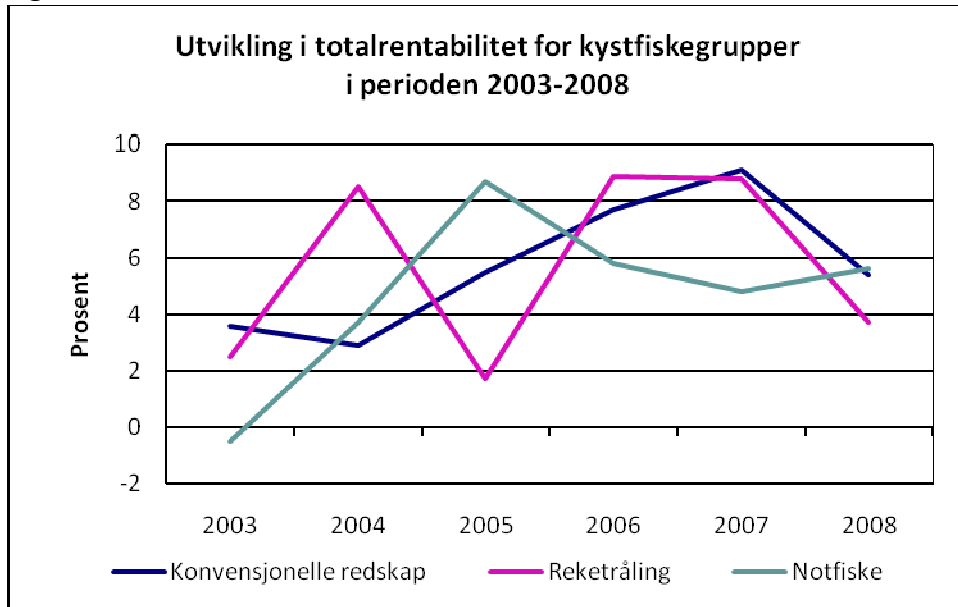
Figuren nedenfor viser hvordan driftsmarginen har variert i perioden 1998 til 2008 for fartøygruppene innenfor kystfiskeflåten. Det er fartøygruppen kystnot (fartøy under 27,5 meter som fisker med not) som har størst variasjon i driftsmargin når en ser på hele perioden 1998 til 2008.

Figur 2



Figur 3 viser utvikling i totalrentabilitet for kystfiskegrupper for perioden 2003-2008. I 2008 var forskjellene i totalrentabilitet mellom de tre kystfiskegruppene mindre sammenlignet med forskjellene i driftsmargin. Fartøygruppen kystnot oppnådde høyest totalrentabilitet med 5,6 prosent mens fartøygruppene konvensjonelle redskap og rekefiske oppnådde henholdsvis 5,4 prosent og 3,7 prosent.

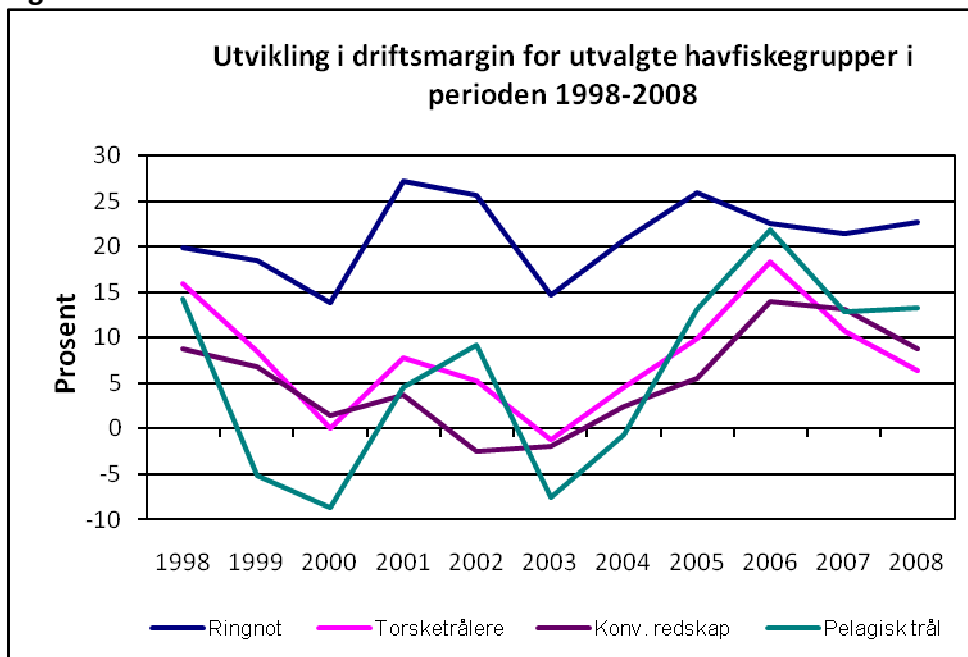
Figur 3



### Lønnsomhet i havfiskeflåten

Figur 4 viser hvordan driftsmarginen har variert i perioden 1998 til 2008 for de største fartøygruppene innenfor havfiskeflåten.

Figur 4

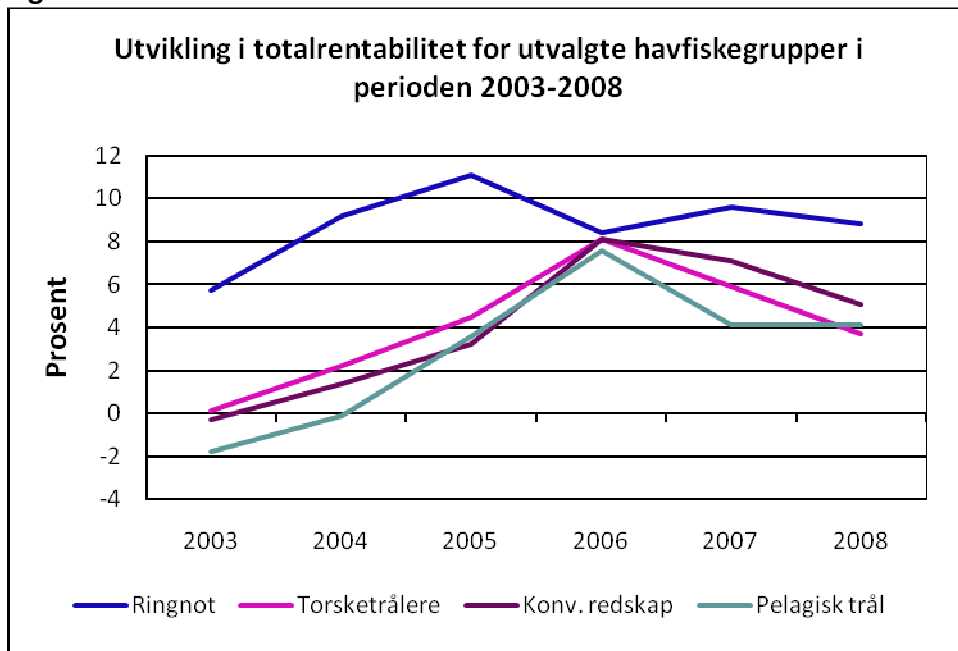


Også i 2008 var det ringnotfartøyene som oppnådde høyest driftsmargin med 22,7 prosent. Med økte kvoter og fangst av norsk vårgytende sild og økte førstehåndspriser på sild og makrell ble driftsmarginen opprettholdt på samme nivå som i 2007 da den ble beregnet til 21,4 prosent. Også fartøy med pelagisk tråltillatelse opprettholdt lønnsomheten i 2008 i forhold til 2007. For denne fartøygruppen økte driftsmarginen fra 12,9 prosent i 2007 til 13,3 prosent i 2008.

Innenfor bunnfiskerier var det konvensjonelle havfiskefartøy som hadde høyest driftsmargin med 8,7 prosent; en nedgang fra 13,2 prosent i 2007. Fartøy med torskestråltillatelse oppnådde i 2008 en driftsmargin på 6,4 prosent. Redusert lønnsomhet for fartøygruppene innenfor bunnfisk kan relateres til lavere priser på viktige fiskeslag samt vesentlig høyere drivstoffkostnader.

Figur 5 viser utvikling i totalrentabilitet for havfiskegrupper for perioden 2003-2008. Dersom en sammenligner figuren for utvikling i totalrentabilitet med figuren for utvikling i driftsmargin (figur 4) ser en at rangeringen av fartøygruppene er forskjellig. Ringnotfartøyene oppnådde imidlertid også høyest totalrentabilitet i 2008 med 8,8 prosent mens torskestrålerne hadde lavest totalrentabilitet med 3,7 prosent.

**Figur 5**



### Ingen økning i driftsinntekter

Gjennomsnittlige driftsinntekter var tilnærmet uendret fra 2007 til 2008 for fartøy innen pelagiske fiskerier, mens kostnadene ble redusert med 2 prosent. Dette resulterte i en økning av driftsmarginen fra 18,8 prosent i 2007 til 20 prosent i 2008. For fartøy som fisker bunnfisk, ble gjennomsnittlige driftsinntekter redusert med 6 prosent for andre året på rad, mens kostnadene ble redusert med 2 prosent. Driftsmargin for fartøy som fisker bunnfisk ble dermed redusert fra 10,3 prosent i 2007 til 6,1 prosent i 2008.

Forskjellen i lønnsomhet mellom kystfartøy og havgående fartøy er størst innenfor pelagiske fiskerier, hvor havgående fartøy både oppnår høyest gjennomsnittlig driftsmargin og totalrentabilitet. Innenfor bunnfiskerier er driftsmarginen tilnærmet lik for havgående fartøy og kystfartøy, mens kystfartøyene oppnår høyest totalrentabilitet.

### Landet kvantum og førstehåndsverdi

Samlet førstehåndsverdi i norske fiskerier (uten tang og tare) utgjorde i 2008 12,2 milliarder kroner, som er en liten økning fra i underkant av 12,1 milliarder i 2007. Landet kvantum utgjorde 2 437 tusen tonn i 2008; en økning fra 2 394 tusen tonn i 2007.

### **Den helårsdrevne fiskeflåten**

Fiskeridirektoratets lønnsomhetsundersøkelse for fiskeflåten omhandler resultater for helårsdrevne fiskefartøy i størrelsen 8 meter og over. I 2008 er antall helårsdrevne fiskefartøy estimert til 1 716 fartøy mot 1 709 i 2007.

Den helårsdrevne fiskeflåten står for 93 prosent av samlet landet kvantum og 88 prosent av samlet førstehandsverdi i de norske fiskerier.

En må være oppmerksom på at endringer i gjennomsnittsstørrelser kan være relatert til endringer i sammensetningen av massen i den helårsdrevne fiskeflåten. I 2008-undersøkelsen har det vært en reduksjon i antall fartøy innenfor bunnfiskerier sammenlignet med 2007. Dette skyldes en overgang av fartøy fra de konvensjonelle fartøygruppene til kystnotgruppene.

### **Endret perspektiv i lønnsomhetsundersøkelsen**

Under Fiskeriavtalen mellom Staten og fiskerne var fokuset på resultatstørrelsen lønnsevne og en hadde dermed et samfunnsøkonomisk perspektiv i lønnsomhetsundersøkelsen. Etter at Fiskeriavtalen har opphørt, vil det etter Fiskeridirektoratets syn være mer naturlig at lønnsomhetsundersøkelsen for fiskefartøy har samme perspektivet som undersøkelser fra andre næringer og det som er gjeldende praksis ved utarbeidelse av regnskaper. Det er derfor etter hvert naturlig med en omlegging fra samfunnsøkonomisk perspektiv til bedriftsøkonomisk perspektiv i lønnsomhetsundersøkelsen for fiskefartøy.

Tradisjonelt har en i lønnsomhetsundersøkelsen for fiskeflåten tilstrebet mest mulig likebehandling (beregning) av verdier og avskrivninger på fartøy med utstyr og utelatelse av verdier på fisketillatelse. Fra og med 2008 vil undersøkelsen ha et bedriftsøkonomisk perspektiv der en benytter de verdier og avskrivninger på fartøy med utstyr som oppgis i regnskapene og en vil inkludere verdier på alle fisketillatelse som er oppgitt i regnskapene.

I forbindelse med omleggingen har en laget nye tidsserier basert på bedriftsøkonomisk perspektiv, slik at alle resultatene som det refereres til her er basert på et bedriftsøkonomisk perspektiv.

Når det gjelder resultatregnskapet medfører endringene i perspektiv størst konsekvenser for resultatene før 1994 da en hadde avskrivninger etter såkalt blandet prinsipp. Avskrivninger etter blandet prinsipp er en kombinasjon av avskrivninger av gjenanskaffelsesverdi og avskrivninger av bokført verdi. Avskrivninger etter blandet prinsipp vil være høyere enn bokførte avskrivninger. En endring fra samfunnsøkonomisk perspektiv til bedriftsøkonomisk perspektiv medfører derfor et klart skifte til høyere driftsmargin for perioden 1980-1993. Fra og med 1994 har en i undersøkelsen beregnet avskrivninger etter historisk kost. På aggregert nivå avviker beregnede avskrivninger etter historisk kost lite fra de reelle bokførte avskrivningene. Endringen av perspektiv i lønnsomhetsundersøkelsen vil derfor ha mindre innvirkning på størrelsene i resultatregnskapet fra og med 1994.

I forhold til balansen vil endringen i perspektiv medføre at alle oppgitte verdier på fisketillatelser tas med i eiendelene. Totalkapitalen vil dermed bli høyere og gi en lavere totalrentabilitet. Balansestørrelser vil kunne presenteres fra og med 2003.

### Tabeller

Tabellverket viser hovedtall for totale fiskerier, pelagiske fiskerier og bunnfiskerier fordelt på kystfartøy og havgående fartøy. I tillegg presenteres hovedtall for størrelsesgrupper og fylker. I tabellverket fremkommer også hovedtall for de ulike fartøygruppene.

Alle tallene finner du her:

<http://www.fiskeridir.no/statistikk/fiskeri/loennsomhetsundersokelse-for-fiskeflaaten/endelige-resultater-2008>

Innenfor bunnfisk er skillet mellom **kystfartøy og havgående fartøy** under og over 28 meter, mens skillet innenfor pelagiske fiskerier er under og over 27,5 meter. For fartøy med deltakeradganger/konsesjoner vil det være hjemmelslengde som avgrenser mellom kyst og hav.

**Driftsresultatet** er resultatet av driftsaktivitetene til fartøyet; differansen mellom driftsinntekter og driftskostnader.

Størrelsen **ordinært resultat før skatt** tar i tillegg hensyn til fartøyets finansiering; driftsresultat tillagt netto finansposter.

**Driftsmarginen** gir uttrykk for hvor mye som tjenes på hver 100 kroner solgt.

**Totalrentabiliteten** gir uttrykk for avkastningen til totalkapitalen i virksomheten.

### Kontakt:

Anita Kjeilen Steinseide, tlf. 974 33 366  
Tove Aasheim, tlf. 974 33 398