

Regulering av fisket etter hyse og kysthyse nord for 62°N i 2008

Fordeling:

Norges Kystfiskarlag går inn for følgende fordeling av fastsatt kvote av nordøst arktisk hyse og kysthyse i 2008:

Fartøygruppe	Nordøst arktisk hyse	
	Prosent	Tonn
	78.500 tonn	
Havfiskeflåten	25,0 %	19.625
<i>Trålere</i>	20,0 %	15.700
<i>Konv. Fartøy over 28 m</i>	5,0 %	3.925
<u>Kystflåten</u>	75,0 %	58.875
<i>Konv. Fartøy under 28 m</i>		

Eventuell kvote av kysthyse må i sin helhet forbeholdes kystflåten.

Regulering:

Det må legges vekt på reguleringstiltak som stimulerer til økt utnyttelse av hysersressursen innen kystflåten basert på en friere regulering.

De siste års erfaringer viser at det er grunnlag for en friere regulering av kystflåtens hysefiske i 2008. Hensynet til driftsplanlegging og å tilrettelegge for mannskap også i den minste flåten, tilsier at dette må gjelde allerede fra årets begynnelse. En friere regulering fra årets begynnelse vil legge til rette for et mer naturlig fangstmønster og motvirke en utvikling med økt torskefokus på bekostning av lavere betalte arter. Drifts- og strukturkvoteordningen har økt flåtens torskefokus, og bidratt til å vri fiskemønsteret vekk fra hyse og sei.

Det er viktig å legge til rette for en regulering som sikrer at kystflåten kan utnytte en sterk hysebestand, og som samtidig bidrar til å dempe fiskepresset på torsk og kysttorsk.

Reguleringen av kystflåten må i sterkere grad ta sikte på å bedre utnyttelsen av kystflåtens *samlede ressursgrunnlag* som grunnlag for å sikre økonomi og sysselsetting.

Norges Kystfiskarlag går inn for følgende regulering av fisket etter hyse og kysthyse nord for 62N i 2008:

- Fisket etter hyse nord for 62°N må reguleres som et fritt fiske for kystfartøy under 28 meter som fisker med passive og selektive redskaper (garn, lina, juksa), samt små snurrevad. For å hindre at det fiskes, og leveres hyse av dårlig kvalitet anbefales det å skjerpe kravet om bløgging, og å innføre døgn/uke kvoter ved behov, og det må innføres sanksjoner mot ”destruktivt” fiske.
- Autoline og stor snurrevad forutsettes regulert ut av kystsonen.
- En eventuell påsestopp må begrenses til perioden onsdag 19. mars 2008 kl 24.00 til mandag 24. mars 2008 kl 16.00 og omfatte hele norsk økonomisk sone og Svalbard sonen.

For Norges Kystfiskarlag

Håvard Jacobsen

Landsstyret i Norges Kystfiskarlag har 10. november behandlet reguleringene for 2008 og kommet med følgende vedtak.

Regulering av fisket etter torsk og kysttorsk nord for 62°N i 2008

FORDELING

Fartøygruppe	Nordøst arktisk torsk		Norsk kysttorsk	
	195.650 tonn			
	Prosent	Tonn	Prosent	Tonn
Havfiskeflåten	30,0 %	58.695		
<i>Trålere</i>	<i>20,0 %</i>	39.130		
<i>Konv. Fartøy over 28 m</i>	<i>10,0 %</i>	19.565		
<u>Kystflåten</u>	70,0%	136.955	100 %	
<i>Konv. Fartøy under 28 m</i>				

- Gjeldende prinsipper for regulering av kystflåten må evalueres på bakgrunn av de siste års utvikling i fisket, herunder kvoteutnyttelse, lengdeinndeling, forholdet mellom hjemmelslengde og faktisk lengde, kvotestige, og grunnlaget for dagens strenge regulering og adgangsbegrensning av små kystfartøy som fisker med passive og selektive redskaper.
- Det anbefales lagt til rette for en friere regulering av kystflåten under 11 meter i 2008 basert på en direktekvote av torsk nord for 62N, eventuelt et fritt fiske med kvotetak. Et eventuelt kvotetak anbefales fastsatt til 80 tonn rund vekt for fartøy under 11 meter og 120 tonn rund vekt for fartøygruppen 11-14,99 meter. Forslaget må sees i sammenheng med en avvikling av driftsordningene i 2007 og en nødvendig opprydding i forholdet mellom hjemmelslengde og faktisk lengde.
- For å styrke verdiskapningen og driftsgrunnlaget, må det legges til rette for økt grad av spesialisering for kystflåten mellom 15 og 27,99 meter. Dette gjennom av en prioritering av torskeavhengige fartøy i fordelingen av nordøst arktisk torsk. Avkorting må kunne benyttes for fartøy med rettigheter i flere fiskeri. Videre bør overregulering videreføres minimum på dagens nivå av hensyn til den torskeavhengige flåten.

- Kystflåtens torskefiske må reguleres uten periodisering.
- Basert på en avvikling av driftsordningen må det innarbeides en høyere overregulering i reguleringen av kystflåtens torskefiske i 2008.
- Det må foretas en snarlig gjennomgang av gjeldene regulering av gruppe II med sikte på å sikre heltidsfiskere i gruppe II mulighet til å kvalifisere seg til opprykk i gruppe I.
- Det må iverksettes tiltak for å sikre større grad av samsvar mellom hjemmelslengde og faktisk lengde. Det anbefales fastsatt grenser ved 15 og 21 meter for overføring via hjemmelslengde. En endelig skjæringsdato for oppydding og fastsettelse av kvote etter faktisk lengde bes videre vurdert.
- En eventuell påsestopp må begrenses til perioden onsdag 19. mars 2008 kl 24.00 til mandag 24. mars 2008 kl 16.00 og omfatte hele norsk økonomisk sone og Svalbard sonen.
- Overreguleringen i gruppen 11 til 15 meter må settes på samme nivå som i gruppen 10 til 15 meter inneværende år.

Forvaltningskrav:

Norges Kystfiskarlag vil gjenta følgende forvaltningskrav for nordøst arktisk torsk:

- Fiskemønsteret må endres i retning av en mer bærekraftig beskatning. Uttaket av små fisk må reduseres gjennom økt minstemål i trålfisket og omlegging til mer bruk av passive og selektive redskaper. Maskevidden i trål må økes til 155mm, og det generelle minstemålet for nordøst arktisk torsk bør økes til 55 cm. Det må føres et strengere regime med stengning av felt med mye ungfisk.
- Norges Kystfiskarlag krever at myndighetene hyrer flere inspektører i aktivt bruk for å føre kontroll med fartøyaktiviteten i norsk sone, slik at en får bedre kontroll med at kvote- og reguleringsbestemmelsene blir fulgt, og at fisk ikke dumpes. Arbeidet mot ulovlig og urapportert fiske i Barentshavet må videreføres og intensiveres. Det må iverksettes tiltak som sikrer at samtlige norsk-kontrollerte fartøy blir underlagt norsk lov hva angår minstemålsbestemmelser og bestemmelser om utkast etc.
- En må i sterkere grad skille mellom havfiskeflåte og kystflåte, og mellom aktive og passive redskaper for å legge grunnlaget for et bedre reguleringsregime for lokale ressurser. Lokale kysttorskbestander må i sin helhet forbeholdes kystflåten.
- Den teknologiske utviklingen i snurrevadfisket tilsier at stor snurrevad må reguleres som trål, og ikke som konvensjonelt redskap. Innenfor 4 n.mil må det være størrelsesbegrensning på snurrevad tilsvarende maksimalt 5 kveiler tau. Det må kunne åpnes for andre løsninger innenfor oppsynshav og basert på lokale forhold og kunnskaper i samråd med alle redskapsgrupper. På gytefelt må all bruk av aktive redskaper forbys. For øvrig bes grensedragningsutvalgets innstilling lagt til grunn.

- Fartøy over 28 meter samt trålere må henvises til å fiske utenfor 12 – mils grensen. Også autlinefartøy under 28 meter med fryseri om bord må henvises til å fiske utenfor 12 n. mil.
- For å hindre at det fiskes og leveres torsk av dårlig kvalitet anbefales det å skjerpe kravet til kvalitet herunder bløgging og nedkjøling. Det må innføres sanksjoner mot ”destruktivt” fiske. Dette gjelder i alle ledd, også i industrien.

For Norges Kystfiskarlag

Håvard Jacobsen



*Flathauggt. 12
5523 Haugesund
telefon 52 86 69 80
telex 52 73 32 01
mobil 91 55 55 62
e-post sor-norges.tralerlag@ventelo.net
web www.tralerlaget.no*

Fiskeridirektoratet
postboks 2009 Nordnes

5817 BERGEN

Haugesund, den 27. september 2007

REGULERING AV SEIFISKET

Styret i Sør-Norges Trålerlag har i møte 24. – 26.08.2007 behandlet ovennevnte sak og fattet følgende enstemmige vedtak :

Seifisket sør for 62. gr. n. br.

1. Styret i Trålerlaget finner tiden inne til igjen å be om at seikvoten for trålerne fordeles på fartøynivå, dvs. at det fastsettes en basiskvote basert på konsesjonskapasiteten. Styret vil i denne sammenheng benytte anledningen til å minne om representantskapsvedtaket om at avkortningen i beregningen av fartøykvoter som har vært benyttet i kolmulefisket, ikke må legges til grunn ved beregningen av fartøykvoter i seifisket, dvs. at man får full uttelling opp til 1.000 tonn i konsesjonskapasitet. Styret mener dette må gjelde alle fiskeslag hvor konsesjonskapasiteten legges til grunn ved fartøykvoteberegningen. Styret forutsetter at dette legges til grunn for seifisket i 2008.
2. Med et minskende kolmulefiske kan det bli interessant for trålerne å gå på et direkte seifiske i 2008. Det ser vi tegn til allerede nå i 2007. Bestanden ser også ut til å vokse slik at kvotene økes. Trålerlaget vil derfor be om at en eventuell maksimalvote, hvis ikke kravet i pkt. 1 kan gjennomføres tidsnok, settes så høyt som mulig slik at det lar seg gjøre å planlegge et direkte seifiske.

Seifisket nord for 62. gr. n. br.

Seibestanden også i dette området er nå av en slik størrelse, at det er en utfordring for de fartøygruppene som har tillatelse til å fiske der, å få fisket opp den nasjonale kvoten. Med et antatt minskende kolmulefiske de nærmeste årene, mener styret at det vil kunne bli interessant også for trålerne å gå på et direkte seifiske også i farvann nord for 62. gr. n.br. Dette vil imidlertid kreve endring i trålforskriften.

Hvis dette ikke lar seg gjennomføre tidsnok, ber styret om at reguleringen for den pelagiske trålgruppen blir den samme i 2008 som i 2007.

Med hilsen
sign.
Valter Rasmussen
styreleder

sign.
Harald Østensjø
daglig leder

Kopi til : Fiskeri- og kystdepartementet
Norges Fiskarlag
Fiskebåtredernes Forbund
Rogaland Fiskesalgslag
Vest-Norges Fiskesalgslag
Sunnmøre og Romsdal Fiskesalgslag
Norges Råfisklag

Regulering av fisket etter sei nord for 62°N i 2008

Norges Kystfiskarlag går inn for følgende regulering av fisket etter sei nord for 62°N i 2008:

- For å legge til rette for en friere regulering av kystflåten bør det avsettes et kvantum på 80.000 tonn sei til kystflåten i 2008.
- Den resterende kvoten anbefales fordelt med 10 % til konvensjonelle fartøyer over 28 meter, 45 % til not og 45 % til trål.
- Fisket etter sei nord for 62°N må reguleres som et fritt fiske for kystfartøy under 28 meter.
- Kystflåtens seifiske må fortsatt reguleres uten periodisering.
- Fiskemønsteret må endres i retning av en mer bærekraftig beskatning. Uttaket av småsei må reduseres. For å bedre pris- og markedssituasjonen for sei må det settes en stopper for ilandføringen av ubløgget sei.
- Det må vurderes størrelsesbegrensning for notfartøyers fiske i fjordområder.
- Det bør gjennomføres en generell økning av minstemålet etter sei nord for 62°N til 45 cm for alle redskapsgrupper. Andelen av småsei i notfisket må reduseres kraftig – både av økologiske, økonomiske og markedsmessige hensyn.
 - En eventuell påsestopp må begrenses til perioden onsdag 19. mars 2008 kl 24.00 til mandag 24. mars 2008 kl 16.00 og omfatte hele norsk økonomisk sone og Svalbard sonen.
 - Dersom det oppstår problemer med å avvikle seinotfiske i et geografisk område sør om Nordland på grunn av størrelsessammensetningen kan det unntaksvis avsettes et begrenset kvantum undermåls sei.

For Norges Kystfiskarlag

Håvard Jacobsen

30

17.09.07



fiskeri- og havbruksnærings landsforening

FHL Ålesund

Røysegata 15, Postboks 514 Sentrum, 6001 Ålesund
Telefon 70 10 32 50 - Telefaks 70 10 32 60

www.fhl.no

jorulf.straume@fhl.no

FISKERIDIEKTORATET
Ressursavdelingen
Postboks 2009 – Nordnes
5817 BERGEN

anne-kjos.veim@fiskeridir.no
hanne.ostgard@fiskeridir.no

2007/13469 2

Ålesund, 12.09.07

REGULERINGEN AV FISKET ETTER BLÅKVEITE NORD FOR 62° N I 2008 **Reguleringsmøtet 22. – 23. november 2007**

Det henvises til blåkveitefisket i 2007 (m/siste justering i h.t. Fiskeridirektørens melding 17. aug.).

FHL drøftet blåkveita i medlemsmøte i Tromsø den 4. juni, dvs. på åpningsdatoen for årets fangst.

Diskusjonen dreide seg vesentlig om én eller to perioder.

Senere ut gjennom fisket, fram til slutt den 26. aug. etter én ukes forlengelse, er blåkveita blitt drøftet i div. fora.

Når periodespørsmålet nå tas opp, er vi selvsagt klar over at i høstmøtet 2006 gikk FHL inn for to perioder. Dette både av hensyn til selve fisket og til de forventede markedsforhold (m/tidligst mulig start i Øst-Finnmark). Norges Fiskarlag, Kystfiskarlaget og NSL var av samme oppfatning.

Overenstemmende med Fiskeridirektørens innstilling overfor FKD ble da også periodene satt f.o.m. 4. juni t.o.m. 24. juni og f.o.m. 30. juli t.o.m. 19. august, m/deltakelse kun i én av periodene for det enkelte fartøy.

Forut for 2007 sesongen var det store overliggende lagre fra året før. Svikten i årets fiske går fram av flg:

- 1. periode 07: 260 båter = 2.200 tonn - 1. periode 06: 326 båter = 2.700 tonn.
- 2. periode 07: 128 båter = 1.200 tonn - 2. periode 06: 211 båter = 1.800 tonn.

Det har vært prisnedgang i markedet. Det gjelder først og fremst fryst, samtidig som den hektisk konsentrasjonen har gjort det vanskelig å utnytte optimalene for avsetning i nisjene for fersk. Mange fant derfor utvilsomt bedre lønnsomhet i å gå på andre fiskerier som de har hatt adgang til; noe som var tilfellet både for line og garn, samt kanskje i en viss grad også for snurrevad.

FHL vil i denne sammenheng minne om at mange båter er blitt borte som følge av struktureringsprosessen. Vi anser det derfor naturlig at gjenværende båter u/28 meter får økt sine maksimalkvoter i 2008. Etter FHLs syn er det nå tid for å vurdere dobling i forhold til 2007 (reguleringsforskriftens § 5). I motsatt fall risikeres at totalen ikke blir tatt.

FHL mener at noe av forklaringen på den labre interessen finnes i at det er mye arbeid å rigge seg til for blåkveitefiske, pluss forholdet med avskjæring fra andre periode hvis man har levert i første. -

For landsida er det absolutt fordyrende å klargjøre for mottak to ganger.

For dem som produserer kvalkjøtt om sommeren gjelder dessuten at uvante folk må brukes på blåkveita i siste periode, (noe som naturligvis går ut over effektiviteten).-

I tillegg er ferieavviklingen et kompliserende element i det hele.

Medlemsmøtet i juni og senere diskusjoner i FHL har konkludert med at Fiskeridirektøren bes om å gå tilbake til én periode f.o.m. sesongen 2008.

Ideelt sett – og hensyntatt ovenstående forhold – bør blåkveitefisket åpnes ca. 1. juni og løpe til utgangen av september.

På den måten vil blåkveitefisket kunne avvikles på en roligere måte enn det som nå er tilfellet, og man unngår presset midt på sommeren (pluss at fisken blir større på høsten). Anledning for tilpasning gjennom så vidt lang tid, vil etter FHLs mening være økonomisk fordelaktig både for sjø- og landsida. I ressurs- og forvaltningssammenheng ser vi ingen negative virkninger.

FHL anmoder dessuten om at det blir tatt en sekvens på spørsmålet om reglene for blåkveite som bifangst for ikke-adgangsberettigede fartøyer. Innad i FHL er det noe varierende syn angående bifangstforholdet. Noen mener at bifangstprosenten ikke må økes, fordi blåkveite fra ikke-adgangsberettigede fartøyer forstyrrer markedet, og derved begrenser omsetningen når direktefisket foregår. Mens andre mener at bestanden av blåkveite etter hvert ser ut til å være i noe bedre forfatning, og at prosentene av den grunn bør settes opp noe (fra nåværende 7%/max 40 tonn).

FHL ber om at dette brevet blir vedlagt saksdokumentene- og behandlet på møtet i november.

Med vennlig hilsen

**Fiskeri- og havbruksnæringens
Landsforening**

Geir Ove Ystmark
Direktør næringspolitikk
(sign)

Jorulf Straume
Fagsjef



cc :Norges Fiskarlag
cc: Norges Råfisklag

Regulering av fisket etter blåkkeite i 2008

Norges Kystfiskarlag går på inn for følgende regulering av fisket etter blåkkeite i 2008:

- Fisket etter blåkkeite i 2008 gjennomføres som et *begrenset kystfiske i tradisjonelt omfang med konvensjonelle redskaper*, i tråd med fiskeriatvanten med Russland. Fisket videreføres som et åpent fiskeri med påmelding.
- Følgende maksimumkvoter bes lagt til grunn:

Fartøylengde	Maksimumkvote
0 – 13,99 meter	15 tonn
14 – 19,99 meter	20 tonn
20 – 27,99 meter	25 tonn

Bifangst forutsettes avregnet innenfor fartøyetts kvote.

- Kravet om at den enkelte fartøyeier kun kan delta med ett fartøy opprettholdes.
- Direktefisket for konvensjonelle fartøy anbefales fortrinnsvis holdt åpent i perioden mai t.o.m august av hensyn til beskatningsmønster, lønnsomheten og en forsvarlig avvikling av fisket. For å sikre en forsvarlig avvikling av fisket må direktefiske *minimum* tillates gjennomført over en periode på totalt 8 uker.
- For å begrense bifangstfisket av blåkkeite, samtidig som det tas hensyn til uunngåelig bifangst, må det fastsettes en bifangstkvote begrenset til maksimalt 25 tonn pr fartøy for trål og konvensjonelle fartøy over 28 meter.
- Norges Kystfiskarlag stiller også spørsmål ved hvorvidt en utvikling av blåkkeitefiske med effektive snurrevadfartøy er i tråd med fiskeriatvantenens intensjoner.
- Det bør vurderes å fastsette en siste dato for oppstart av blåkkeitefiske der eventuelle ubenyttede fartøykvoter i henhold til påmelding kan reforderes etter denne dato.

For Norges Kystfiskarlag

Håvard Jacobsen

Regulering av fisket etter uer og snabeluer i 2008

Norges Kystfiskarlag går inn for følgende regulering av fisket etter uer og snabeluer i 2008:

- Reguleringen av fisket etter uer må først og fremst ta sikte på å begrense omfanget av yngelfiske og fangst av uer under gytemoden alder. Det må iverksette strenge tiltak for å begrense omfanget av uerbifangst i pelagiske fiskerier.
- Forbudet mot direktefiske etter uer med trål videreføres. Tillatt bifangst av uer i trålfisket må holdes på et minimum.
- Norges Kystfiskarlag støtter Havforskningsinstituttets krav om forbud mot internasjonalt kolmulefiske i NØS og fiskevernsonen ved Svalbard, og redusert bifangst i øvrige pelagiske fiskeri.
- Gjeldende reguleringer for kystflåten opprettholdes. Fisket etter uer med konvensjonelle redskaper videreføres som et åpent fiskeri.
- Med økningen i første fredningsperiode (fra 1.april til 31. mai i 2006, utvidet til fra 1. mars til 30 juni i 2007), ber Norges Kystfiskarlag om at fredningsperioden i september bortfaller.
- På bakgrunn av fiskets begrensede omfang, samt kvalitetsaspektet bes fisket etter uer med krokredskaper for kystflåten vurdert unndratt fredningsperioden.
- Av hensyn til den vanskelige bestandssituasjonen for uer og for å unngå ytterligere vernetiltak, søkes minstemålet økt til 35 cm i tråd med biologisk optimalt minstemål. Maskeviddebestemmelsene for trål og garn reguleres i tråd med fastsatt minstemål.

- På bakgrunn av kystflåtens dokumenterbart svært begrensede fangsttynnsats i uerfisket, de allerede iverksatte vernetiltak og den betydelige reduksjonen i fiskepresset som følge av trålforbud, er det ikke grunnlag for å innføre nye tiltak for å begrense kystflåtens fiske etter uer i 2008 utover evt. økning av minstemålet.
- Norges Kystfiskarlag slutter seg til ICES anbefaling til regulering av fisket etter snabeluer i 2008.
- På grunn av at lineflåten på Øst-Finnmark har gått over til påleline for å unngå kongekrabbe bør det tillates et større bifangst av uer i dette fisket, da det har vist seg vanskelig å overholde dagens bifangst bestemmelser.

For Norges Kystfiskarlag

Håvard Jacobsen

NOTAT OM RÅDGIVING FOR FISKET ETTER ROGNKJEKS I 2008

Det vises til rapport fra i fjor om ”Taksering av bestand av rognkjeks nord for 62 N og rådgiving for fisket i 2007” av 24 oktober 2006. Foreliggende notat vil redegjøre for oppdateringer av materialet og nye beregninger, og gi råd for fisket i 2008.

Sammendrag

Fisket etter rognkjeks ble i 2007 drevet av 232 fartøy, som er omtrent det samme antall fartøy som i 2006. Disse fartøyene leverte 330 tonn med rå rogn, hvorav 140 fartøy leverte mer enn 1500 kg hver og dette utgjorde 275 tonn rå rogn. Verdien av leveransene i 2007 var totalt kr 8.4 mill, hvorav fartøy som leverte mer enn 1500 kg samlet fikk kr 7.0 mill.

Omregnet til hel fisk ble det fisket 1810 tonn kjeks som utgjør 550 tusen fisk. Fangsten av kaller er liten, ca 10% av kjeksene i antall, men noe større tidlig i sesongen.

Bestanden er lav i historisk sammenheng etter en betydelig nedgang i løpet av 90-tallet, men synes nå å ha stabilisert seg på ca 1/3-del av nivået på 80-tallet. Bestandsanslaget er usikkert, først og fremst på grunn av usikker rekruttering. Rekrutteringen er antatt å være proporsjonal med gytebestanden med en forsinkelse på ca 5 år, noe som betyr at bestanden vil ha en svak rekruttering i flere år fremover.

Beskatningsgraden i fisket synes å være påvirket av antall deltagende fartøy like så mye som antall garn og antall døgn det enkelte fartøy drifter. Antall fartøy ligger nå på ca 250 hvorav ca 60% leverer mer enn 1500 kg rogn. Årlig fangst ligger på under 350 tonn rå rogn og dette er beregnet å være en moderat beskatning av bestanden.

Havforskningsinstituttet anbefaler reguleringstiltak som sikrer at antall deltagende fartøy ikke overskrider 300 og at samlet kvantum ikke overskrider 400 tonn rå rogn. Slik bestanden er taksert for tiden vil dette sikre en fortsatt moderat beskatning. Havforskningsinstituttet finner ikke at det er behov for å endre fartøykvoten fra dagens 2000 kg rå rogn.

Med en moderat beskatning forventes det likevel en viss nedgang i bestanden fremover dersom den relativt lave rekrutteringen av nye årsklasser slår til. Naturlig variasjon i rekruttering vil kunne endre dette bildet.

Kort om fisket

Markedet for rogn fra rognkjeks tar unna ca 4 000 tonn rå rogn hvert år. Det meste bearbeides av mottak eller fisker ved at det saltes i tønner. Markedet er følsomt for svingninger i landet kvantum og det er ikke grunnlag for vesentlige endringer i landet kvantum i Norge, eller i noen av de andre land som fisker rognkjeks.

Fisket etter rognkjeks med garn har vært drevet i Norge siden 1950-tallet. Rognkjeksfisket ble i de tidligste årene hovedsakelig drevet av fiskere som ikke deltok i de store sesongfiskeriene i

Lofoten og i Finnmark om våren. Etter de strenge reguleringene i torskefiskeriene fra 1990 og fremover har også en del større fartøy deltatt i fisket.

Fisket har i de seinere år vært tildels betydelig hindret av utbredelsen av kongekrabbe. Fiske etter rognkjeks øst for Nordkapp ble ett av kriteriene for å få kvote på kongekrabbe og dette har hatt betydning for økningen i deltagelsen i flere av de seinere år.

Fangst, verdi og deltagelse

Tabell 1 viser fangstmengde, verdi og deltagelse i rognkjeksfisket de siste årene. Etter 1990 har deltagelsen variert fra noe over 200 til over 800 fartøy. I de siste årene har en økende andel av de deltakende fartøyene levert mer enn 1500 kg rogn og denne andelen utgjør nå ca 60%.

Tabell 1 viser også fangst av kjekser i tonn og antall i tusen fra 1996 og frem til i dag. Disse tallene er basert på utregning fra data om rogn pr kjekse, samt data om forholdet mellom lengde og vekt hentet fra litteratur om rognkjeks.

I Tabell 1 er det tatt hensyn til rogn som lagres fra ett år til neste, slik at fangstmengden for et gitt år representerer det som ble fanget det året. Verdien av fangsten representerer derimot det som ble omsatt det året. Fangsten er regnet om til rå rogn for alle år.

Tabell 1. Oversikt over fisket kvantum rogn fra rognkjeks (angitt som rå rogn), førstehandsverdi av levert rogn, antall deltagende fartøy i Norges Råfisklags distrikt, samt andel av de deltakende fartøy som har levert mer enn 1500 kg rogn (Kilde: Norges Råfisklag/ Fiskeridirektoratet). Videre er fangsten av kjekser angitt i vekt og antall.

År	Fangst (tonn rogn)	Verdi (mill kr)	Antall fartøyer	Andel >1500 kg (%)	Fangst av kjekser (tonn)	Fangst av kjekser (tusen)
1986	590	5.7				
1987	1307	19.8				
1988	1281	15.8				
1989	1189	12.1	700			
1990	444	4.9	300			
1991	989	11.2	534	34		
1992	699	10.3	449	28		
1993	850	19.9	534	24		
1994	1038	31.2	662	28		
1995	716	23.8	568	5		
1996	793	31.4	597	29	5380	1530
1997	1089	38.0	827	35	6830	1880
1998	202	7.1	226	18	1210	330
1999	378	9.6	238	51	2170	610
2000	435	9.6	299	43	2430	630
2001	957	22.3	508	14	4770	1240
2002	1093	27.0	659	6	6630	1850
2003	846	25.1	730	4	4850	1300
2004	774	26.4	583	36	3920	1170
2005	469	15.2	410	43	2610	710
2006	344	9.6	265	51	1860	550
2007	330	8.4	232	60	1810	550

Beregning av bestand

Det brukes relativt enkel metodikk for å beregne utviklingen i den fiskbare del av bestanden. Det antas at fisket foregår på den fullt rekrutterte del av gytebestanden, dvs hunner – kjekser, og at den fiskbare bestanden er en del, ca 50%, av den totale gytebestanden av kjekser. Dette skyldes en relativ høy minste maskevidde i de garn som benyttes og dette sikrer at det alltid vil være fisk fra alle årsklasser som får gyte.

En viktig faktor for beregning av bestand er et korrekt anslag for nivået av beskatningspresset - fiskedødeligheten. Siden dette ikke kan måles direkte er det antatt at nivået i tiåret 1987 til 1996 har vært høyt, med et gjennomsnittlig uttak tilsvarende 50% av tilgjengelig bestand hvert år. Ut fra disse antagelsene og den enkle modellen er beskatningspresset anslått til ca 30% i 2007. Dette anses som moderat.

Metoden som benyttes har i de seinere år gitt et relativt stabilt bilde av situasjonen i bestanden – selv om det er betydelige variasjoner i anslagene fra år til år. Indeksene for bestand målt som fangst per garndøgn fra utvalgte fiskere viser i grove trekk samme trend som modellen, men med varierende avvik. Indeksen for beskatningspress regnes ut som en kombinasjon av antall garndøgn som benyttes i fisket og antall fartøy som deltar. Denne indeksen viser godt samsvar med indeksen for fangst per enhet innsats.

Innsamling av data fra fiskere for bestandsanalyse

For å beskrive utviklingen i bestanden trenges det data utover fangstinformasjon og beregningene over bestanden av rognkjeks er avhenging av at utvalgte fiskere samler inn data. Siden 1995 er det blitt samlet inn data fra 20 lokale fiskere i Lofoten, Senja, Loppa, Nordkapp, Porsanger og Varanger. Innsatsen i fisket er målt som antall garndøgn, dvs antall garn multiplisert med antall døgn i sjøen. Fangstmengden er registrert som antall rognkjeks og rognkall separat, i tillegg til mengden av rogn. Registreringene ble gjort for hvert sjøvær eller for hver setting dersom ståtiden varierte mellom settingene. Fire fiskere har i tillegg blitt bedt om å registrere lengdefordelinger for hvert av kjønnene.

Datatilfanget fra fiskerne er redusert i de seinere årene selv om flere nye fiskere har vært rekruttert i de seinere årene. Det var kun tre fiskere som leverte data i 2007, og en av disse fiskerne var ny. Dette betyr at det for beregningene i år bare har vært mulig å benytte data fra to fiskere, og dette har gitt to indekser for fangst per enhet innsats (CPUE). Denne indeksen avviker noe fra den som ble brukt i fjor, men avviket ligger innenfor de variasjoner som forventes ved bruk av denne metodikken og har ikke influert på hovedtrenden i beregningene. Det har imidlertid ført til en økning i det historiske nivået på bestanden med ca 15%, noe som kan tyde på at nivået i enkelte år tidligere har vært anslått noe lavt.

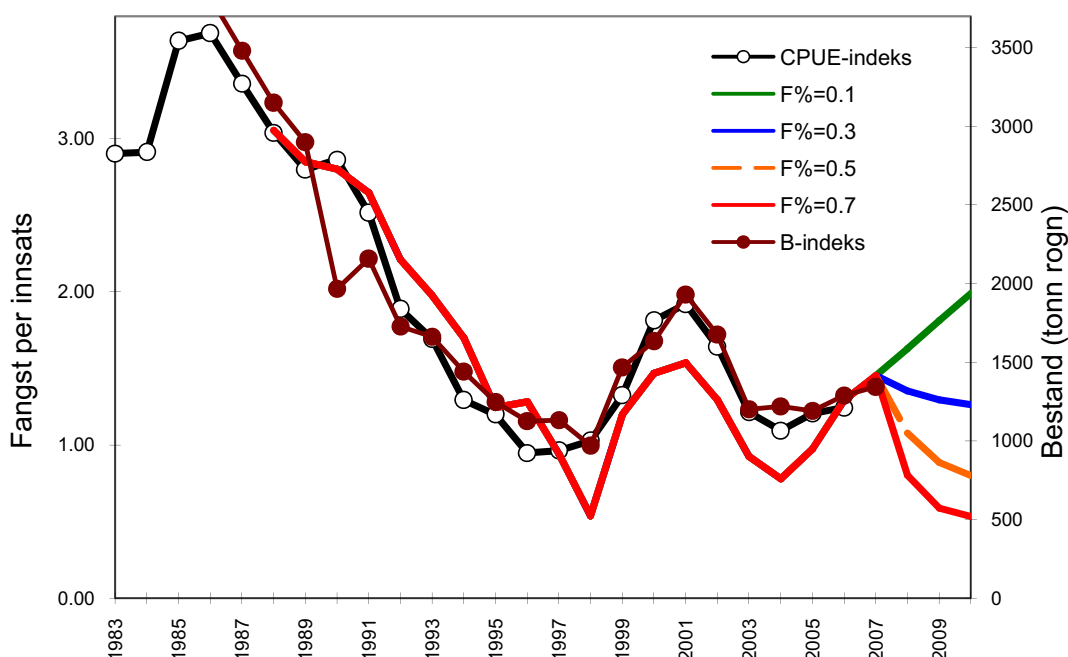
Rekruttering

Det antas i modellen at rekruttering av en ny årsklasse er tilnærmet proporsjonal med størrelsen på den gytebestanden som ga opphav til årsklassen. Rognkjeks har utstrakt yngelpleie, gyter relativt få egg og hevder revir, slik at mengden yngel som produseres bør være avhengig av antall fisk som gyter. Man kjenner imidlertid svært lite til de prosessene

som virker på individene fra yngelstadiet og fram til rekruttering til den fiskbare del av bestanden. Antagelsen om proporsjonalitet mellom gytebestand og påfølgende rekruttering er derfor meget usikker, selv om modellen gir en rimelig god sammenheng. Det er i modellen antatt en forskyvning på 5 år fra gytebestand til rekruttering.

Prognoser med opsjoner for forvaltningen

I Figur 4 er vist den midlede CPUE-serien sammen med bestandsindeksen fra modellen (F%). I tillegg er det vist en indeks for biomasse (B-indeks) som fremkommer ved å dele fangst på modellens beregnede beskatningsgrad. Alle seriene viser en nedadgående tendens fram til slutten av 90-tallet. Indeksene viser deretter en fluktuering og at nåværende nivå er sammenlignbart med nivået rundt år 2000, og at det er stabilt over flere år.



Figur 1. Midlet fangst per enhet innsats (CPUE) fra seks dataserier og beregnet fiskbar rognmengde fra modell. I fremskrivningen er det benyttet fire forekjellige verdier for fiskedødelighet (F%) tilsvarende opsjonene i Tabell 2.

Indeksen for beskatningspress er knyttet til antall deltagende fartøy og dette synes å gi et godt samsvar med den glattede CPUE-indeksen. Det kan se ut som modellen gir noe større fluktasjoner enn den observerte CPUE-indeksen og dette kan bla a skyldes at rekrutteringsindeksen ikke er god eller at naturlig dødelighet, som ikke er tatt med i modellen, kan variere. Beregningene er i år gjort ut fra samme scenarium som i fjor der det historiske fiskepresset som ga stort uttak (F%=0.5) ble valgt. Dette ble begrunnet med at alle scenariene gir stort sett det samme relative bildet men scenariet med stort historisk uttak (1988 – 1997) gir best tilpassing til rekruttering og CPUE indeks og dette er brukt de fem siste årene. Tabell 2 viser modellens framskrivning av bestanden fram til år 2010 under denne historiske forutsetning, men med forskjellige opsjoner for fiskedødelighet (F%) i fremskrivingsperioden.

Tabellen viser at dersom det fiskes omtrent det samme i 2008 som i 2007, ca 350 tonn rogn, så vil bestanden holde seg tilnærmet konstant.

Det må understrekes at disse prognosene baserer seg på at rekrutteringen vil avta noe i årene fremover.

Tabell 2. Ett års fremskriving av fiskbar rognmengde i bestanden ved ulike høstingsstrategier.

2006	Bestand 1/1	F%	Fangst		
Moderat uttak	1256	0.3	335		
Opsjon	Bestand 1/1 2007 tonn rogn	Fangst i 2007 F%	tonn rogn	Bestand 1/1 2008 tonn rogn	Endring
Lite uttak	1415	0.1	142	1586	12 %
Moderat-lite uttak	1415	0.2	283	1452	3 %
Moderat uttak	1415	0.3	425	1318	-7 %
Stort uttak	1415	0.5	708	1049	-26 %
Meget stort uttak	1415	0.7	991	781	-45 %

Anbefaling for fisket i 2008

Beregninger over bestandens absolutte størrelse viser at den fiskbare gytebestanden av kjekser er ca 8 tusen tonn. Dette betyr at beskatningen av denne del av bestanden er ca 28% og et forsiktig anslag over den totale gytebestanden av kjekser antyder at denne del av bestanden beskattes med 9%. Det synes dermed ikke å være noen fare for gytebestandens evne til å reprodusere, men det er tegn som tyder på at rekrutteringen til bestanden er svak. Det er sannsynlig at variasjoner i gytebestandens størrelse kan forsterkes av naturlige faktorer (naturlig dødelighet).

Det er ønskelig å holde den totale fangsten på et moderat nivå og dette skulle tilsi en fangst på ca 400 tonn rå rogn. I dagens fiske tar nær 60% av fartøyene mer enn 1500kg og med dagens fangstbilde bør antall deltagende fartøy begrenses til ca 300 for å holde fangsten på ca 400t. Dette baserer seg på at det kan ventes en stabil eller svakt økende bestand neste år dersom det fortsatt er lav deltagelse i fisket.

Det understrekes at rekrutteringen til gytebestanden av rognkjeks for det meste er ukjent, men det synes klart at bestanden i de seinere år er lavere enn tidlig i perioden og at dette er påvirket av naturlige variasjoner i rekruttering. Nedgangen i rekrutteringen i de seinere år ventes å kunne fortsette dersom de overordnede antagelsene om sammenhengen mellom gytebestand og rekruttering er riktige.

Havforskningsinstituttet anbefaler derfor reguleringstiltak som sikrer at antall deltagende fartøy begrenses til ca 300, basert på dagens fiskemønster, og at dette sikrer et moderat uttak fra bestanden på inntil 400 tonn rogn. Havforskningsinstituttet finner ikke behov for å endre fartøykvoten fra dagens 2000kg.



Regulering av fisket etter rognkjeks i Nordland, Troms og Finnmark i 2008

Norges Kystfiskarlag går inn for følgende regulering av kystfartøygruppens fiske etter rognkjeks i 2008:

- Fartøykvotene økes til 3000 kg pr. fartøy. Dette med bakgrunn i sviktende deltakelse, og svært lav lønnsomhet for deltakende fartøy.
- Forskningen på rognkjeks må styrkes umiddelbart.

For Norges Kystfiskarlag

Håvard Jacobsen

Regulering av fisket etter breiflabb i 2008

Norges Kystfiskarlag går på inn for følgende regulering av fisket etter breiflabb i 2008:

- Forbudet mot direktefiske av breiflabb med aktive redskaper må videreføres. Direktefiske etter breiflabb forbeholdes kystflåten som fisker stor breiflabb med garn.
- Tillatt bifangst ved fiske med trål/aktive redskaper må reduseres til maksimalt 10 %.
- Kystflåtens fiske etter breiflabb må videreføres som et åpent fiskeri. Deltakerbegrensning i fiske etter breiflabb med konvensjonelle redskaper kan ikke aksepteres. Signaler om innføring av adgangsbegrensninger vil erfaringsmessig kun føre til økt fangsttinningsgrad.
- Det må utvises forsiktighet med å innføre nye reguleringer i kystflåtens fiske etter breiflabb. Troverdige forskningsmateriale må foreligge før eventuelle vesentlige reguleringsendringer kan bli vurdert.
- EU-fartøy må begrenses til å fiske maksimalt 500 tonn breiflabb som bifangst i NØS.
- Forbudet mot utkast av breiflabb må videreføres.
- Det må iverksettes økt forskning på breiflabb, bl.a som grunnlag for å vurdere nødvendigheten av periodefredning og minstemål, og for å klargjøre bestandens størrelse, gyting, prognoser for fremtidig utvikling og retningslinjer for en fornuftig beskatning.
- Inntil nærmere forskningsresultater foreligger, anses det ut fra et føre-var-prinsipp fornuftig å opprettholde en midlertidig periodefredning. Bifangst ved fiske med garn i fredningstiden er uunngåelig, og må tillates.
- Det må praktiseres meldeplikt om tap av garn i NØS og EU-områder, samt krav om opprydding av tapte garn i EU-områder.
- Det må tillates maksimalt 30 % bifangst av kveite ved fiske etter breiflabb med garn.
- Myndighetene bør i langt strekkelig grad håndheve forskriftene i forhold til røkting og garnmengde.

- For å unngå konflikt med andre redskapsgrupper må det presiseres at oppdatert innmelding til bruksvaktsentralen må overholdes.

For Norges Kystfiskarlag

Håvard Jacobsen



*Flathauggt. 12
5523 Haugesund
telefon 52 86 69 80
telefax 52 73 32 01
mobil 91 55 55 62
e-post sor-norges.tralerlag@ventelo.net
web www.tralerlaget.no*

Fiskeridirektoratet
postboks 2009 Nordnes

5817 BERGEN

Haugesund, den 27. september 2007

Regulering av breiflabbfisket resten av 2007 og i 2008.

Styret har i møte 24. – 26.08.2007 behandlet ovennevnte sak og fattet følgende enstemmige vedtak :

Styret finner det totalt uforståelig at det er forbudt å fiske breiflabb for pelagiske og nordsjøtrålere, selv som uunngåelig bifangst i et ordinært fiske. Å få breiflabb som bifangst har vært vanlig i industritrålfisket siden det begynte. Vi snakker ikke om store mengder og tilsiktet fangst, men om en uunngåelig bifangst. Styret er forundret og skuffet over at dette ikke er ordnet opp i av myndighetene, til tross for utallige henvendelser fra Trålerlaget de siste årene. Styret krever at uunngåelig bifangst av breiflabb gjøres lovlig.

Styret er også svært skuffet over at myndighetene har endret praksis m. h. t. bedømmelsen av om en breiflabbfangst er uunngåelig, slik at det nå foretas inndragninger av 100% av verdien av selv små bifangster.

Styret konstaterer også at det er ulik praksis i de forskjellige regionene, til tross for at Fiskeridirektoratet sentralt har instruert regionene om å håndheve forskriften helt bokstavelig, dvs. å inndra verdien av all uunngåelig bifangst av breiflabb som pelagiske trålere fører til lands. I ytterste konsekvens kan dette føre til at industritrålfisket umuliggjøres, all den tid det vil være uunngåelig å få breiflabb som bifangst i industritrålfisket, selv om det er relativt små mengder.

Styret vil videre peke på at et av våre medlemmer som har fått 100% inndragninger, også har fått inndragninger for leveranser i 2006 etter at Fiskeridirektoratet har gått gjennom sluttsedlene fra 2006 på ny. Styret vil her peke på de praktiske konsekvenser dette har for rederiet i forhold til mannskapsoppgjør og regnskap.

Alle sider i breiflabbsaken ville forhåpentligvis blitt tatt opp i et møte Trålerlaget skulle hatt med Fiskeridirektoratet 23.08.2007 om forskjellige saker, men møtet ble dessverre utsatt. Forslag til agenda for møtet ble sendt Fiskeridirektoratet v/Stein Åge Johnsen 04.09.2007. Ennå er ikke ny møtedato berammet. Styret krever nå at dette møtet avholdes i nærmeste framtid.

Med hilsen
sign.
Valter Rasmussen
styreleder

sign.
Harald Østensjø
daglig leder

Kopi til : Fiskeri- og kystdepartementet
Norges Fiskarlag
Fiskebåtredernes Forbund

Regulering av kveite 2008

Det har vinteren 2007 vært til dels betydelige problemer knyttet til bifangst av kveite i fisket med garn. Dette har som Norges Kystfiskarlag tidligere har tatt opp vært uunngåelig. For mange har disse problemene ført til betydelige inndragninger i etterkant av vinterens fiske.

En videreføring av dagens system vil føre til at uunngåelig bifangst vil bli omsatt utenfor det ordinære systemet. Dette er også uheldig med tanke på å få en riktig fangststatistikk.

- Norges Kystfiskarlag krever inntil 2% bifangst i fisket med garn. Bifangsten avregnes over hele fredningsperioden.

For Norges Kystfiskarlag

Håvard Jacobsen

Regulering av fisket etter sei sør for 62°N i 2008

Norges Kystfiskarlag går inn for følgende fordeling og regulering av den norske kvoten av sei sør for 62°N i 2008:

Fartøygruppe	Gruppekvote
Trål	70 %
Not	15 % men ikke under 5.500 tonn
Konvensjonell	15 % men ikke under 8.000 tonn

- **Trålfisket etter sei sør for 62° N begrenses. Det må ikke tillates fisket med lavere maskevidde i trål enn minimum 120 millimeter.**
- Fisket etter sei sør for 62N må reguleres som et fritt fiske for konvensjonelle fartøy under 28 meter.

For Norges Kystfiskarlag

Håvard Jacobsen

Regulering av fisket etter torsk sør for 62 N i 2008

Norges Kystfiskarlag ser med bekymring på tilstanden i nordsjøtorskebestanden og vil derfor gjenta vår anbefaling om følgende forvaltningstiltak:

- Fiskemønstret må endres i retning av en mer bærekraftig beskatning, slik at torskebestanden kan ta seg opp igjen. Uttaket av småfisk må reduseres gjennom økt minstemål. Det forutsettes kun tillatt bruk av passive og selektive redskaper.
- Den norske kvoteandelen må fordeles slik at den i størst mulig grad ivaretar målsettingen om bærekraftig utvikling. Det gjøres ved at kystflåten fortsatt prioriteres.
- Bifangstprosenten må holdes lav og ikke overstige på 10 % dersom man skal ha en bærekraftig beskatning.
- Som ledd i en gjenoppbyggingsplan for torsk, bør det innføres et generelt minstemål for torsk sør for 62° N på 47 cm.
- Direktefiske etter torsk må fortsatt forbeholde den konvensjonelle flåten under 28 meter på bakgrunn av de dramatiske bestandsvurderingene som foreligger. Det forutsettes kun tillatt bruk av passive og selektive redskaper.
- Det må videre tas særskilt hensyn til at den konvensjonelle flåten er avhengig av et kystnært fiske etter torsk, samtidig som de mangler reelle driftsalternativer.
- Trålflåtens bifangstfiske må holdes under oppsyn. Bifangstreglene må være strenge for å sikre en bærekraftig forvaltning av torsk. Det må opprettholdes strenge begrensninger i fisket etter nøkkelarter som øyepål og tobis.
- Som et ledd i å styrke yngelvernet for torsk må fisket med industritrål og krepsetrål reduseres. Det må iverksettes tiltak for å hindre uttak av yngel og småfisk. Utkastforbud må praktiseres.
- Ved en videreføring av dagens gruppeinndeling må forskjellen mellom gruppe I og II reduseres. Det må gis en maksimalkvote på 20 tonn torsk for samtlige fartøy i gruppe II.
- Fisket med snøre/juksa må være fritt.

For Norges Kystfiskarlag
Håvard Jacobsen

Regulering av fisket etter rødspette i 2008

Norges Kystfiskarlag går inn for følgende regulering av fisket etter rødspette i 2008:

- Det må legges til rette for å videreføre tradisjonell fangst med konvensjonelle redskaper. Dette kan best skje ved at gjeldende regulering av fisket etter rødspette videreføres i 2008. D.v.s ingen maksimal- eller fartøykvoteregulering.
- Den konvensjonelle flåten som driver en bærekraftig beskatning, må prioriteres i fordelingen.
- Det må iverksettes strenge tiltak for å forhindre utkast av rødspette, som et ledd i å sikre en gjenoppbygging av bestanden.

For Norges Kystfiskarlag

Håvard Jacobsen



*Flathauggt. 12
N - 5523 Haugesund
telefon 00 47 52 86 69 80
telefax 00 47 52 73 32 01
mobil 00 47 91 55 55 62
e-post sor-norges.tralerlag@ventelo.net
web www.tralerlaget.no*

Fiskeridirektoratet
postboks 2009 Nordnes

5817 Bergen

Haugesund, den 19. september 2007

REGULERINGER FOR 2008 – REKEFISKET I SKAGERRAK OG NORDSJØEN SØR FOR 62. GR. N. BR.

Forslag til forandring i reglene for rekefisket sør for 62. gr. n. br. vedr.

1. Helligdagsfredningen
2. Turkvoten

Styret i Sør-Norges Trålerlag mener at helligdagsfredningen og 4 tonns turkvote i rekefisket sør for 62. gr. n. br. bør avvikles. Disse forslagene begrunnes med følgende

- Kjøperne er til tider interesserte i å motta reker på mandager for utlevering til kunder tidlig i uka. Dette er spesielt aktuelt gjennom sommersesongen.
- Om våren er det et problem med helligdagsfredningen med alle helligdagene som stykker opp ukene. Klaffer det i tillegg med dårlig vær når det er lov å fiske, er det ikke mye fisketid igjen. Dette går sterkt utover av- og omsetningen.
- Antall reketrålere vil bli redusert på grunn av strukturordningene.
- Det bør bli mulighet for å ta med seg større mengder reker i en last enn før, slik at inntjeningen kan bli bedre. Flere og flere reketrålere får strukturkvoteordning i et forsøk på å få lønnsom drift. Imidlertid stiger kostnadene så mye at inntjeningen ikke bedres. Den blir faktisk dårligere og dårligere. Derfor bør rekefisket reguleres så smidig som mulig. I perioder der fiskeriet er godt og etterspørselen stor, bør ikke en 4 tonns turkvote være til hinder for fisket.
- Et eventuelt rekefiske i helgene vil regulere seg selv, fordi det er langt fra hver helg/mandag kjøper vil ha leveranser av kokte reker. Markedet regulerer med andre ord fisket, og det er grunn til å minne om fiskesalgslagene står til enhver tid fritt til å innføre reguleringer i henhold til signaler fra markedet.

- I et markedsnært fiskeri som rekefisket i Sakerrak og Nordsjøen er med sterkt varierende etterspørsel i de forskjellige årstider, mener vi at fiskesalgslagene må kunne håndheve reguleringene på en friest mulig måte
- Vi vil minne om at både 4 tonns turkvote og helligdagsfredning ble innført på slutten av 1980-tallet. Denne ordningen ble innført den gang på grunn av meget stor pågang av både ferskreke- og rekefrysetrålere fra spesielt Nord-Norge. Da det er innført deltakerbegrensning i rekefisket sør for 62. gr. n. br. mener vi at grunnlaget for disse reguleringene er falt bort.

Med hilsen
sign.
Valter Rasmussen
styreleder

sign.
Harald Østensjø
daglig leder

Kopi til : Fiskeri- og kystdepartementet
Norges Fiskarlag
Skagerakfisk
Rogaland Fiskesalgslag
Vest-Norges Fiskesalgslag

Regulering av fisket etter NVG sild 2008

Norges Kystfiskarlag går inn for følgende regulering av kystfartøygruppens fiske etter NVG sild i 2008:

- Kystflåtens fartøykvoter må økes basert på en økning av totalkvoten og en endret fordeling i tråd med Norges Kystfiskarlags anbefaling.

Fartøygruppe	Gruppekvote
Kystfartøy	50%
Ringnot	43%
Trål	7%

- Bortfall av driftsordningen og generelt stor totalkvote gjør at overreguleringen i kystflåten bør økes betraktelig.
- Norges Kystfiskarlag går inn for at ordningen med agnkvoter videreføres i 2007.
- Det må føres streng kontroll med at bifangstreglene overholdes, og at bifangst blir registrert og rapportert.
- Av hensyn til bestandssituasjonen for norsk kysttorsk og en forsvarlig avvikling av fisket krever Norges Kystfiskarlag:
 - Fartøy over 28 meters lengde gis forbud mot å fiske sild innenfor grunnlinjen.
 - Innenfor en sperrelinje mellom Offersøy og Tranøy i vestfjorden forbys fartøy over 21 meters lengde å drive fiske med not. Det gjøres unntak for fartøy som ikke har sidepropeller, og av den grunn er avhengig av lettboat for å gjennomføre fisket.
- Basert på en økning i totalkvoten må det sikres en avsetning på minimum 10.000 tonn til fartøy som drifter med landnot og låssetting. Fisket etter NVG-sild med garn må videreføres som et åpent fiskeri og garnfartøy gis anledning til å videreføre sitt fiske uavhengig av om kystgruppens kvote er oppfisket. Eier av fartøyet og høvedsmann må være i fiskemantallet.

For Norges Kystfiskarlag
Håvard Jacobsen



*Flathauggt. 12
5523 Haugesund
telefon 52 86 69 80
telex 52 73 32 01
mobil 91 55 55 62
e-post sor-norges.tralerlag@ventelo.net
web www.tralerlaget.no*

Norges Fiskarlag
Pir-senteret

7462 TRONDHEIM

Haugesund, den 31. august 2007

Reguleringstiltak i Vestfjorden under nvg-sildfisket – høringsuttale.

Styret i Sør-Norges Trålerlag har i møte 24. – 26.08.2007 behandlet ovennevnte sak og fattet følgende enstemmige vedtak :

Styret slutter seg til det framlagte forslag til reguleringstiltak i Vestfjorden under nvg-sildfisket høsten 2008 med følgende endringer og tillegg :

- Turkvoten må være 300 tonn.
- Tråltiden må utvides til å gjelde hele døgnet, da hele trålflåten benytter rist i trålen. Videre vises det til det strenge kontrollregimet i Vestfjordbassenget under nvg-sildfisket, spesielt overfor trålerne.
- Antall trålere som på en gang får fiske innenfor linjen Offersøya – Tranøy fyr, må være minst 8.

Opplegget må evalueres før fisket begynner i 2008. Det må bli slik at eventuelle framtidige reguleringstiltak ikke kan gjelde for mer enn en sesong av gangen.

Med hilsen
sign.
Valter Rasmussen
styreleder

sign.
Harald Østensjø
daglig leder

Kopi til : Fiskeridepartementet
Fiskeridirektoratet



*Flathauggt. 12
5523 Haugesund
telefon 52 86 69 80
telex 52 73 32 01
mobil 91 55 55 62
e-post sor-norges.tralerlag@ventelo.net
web www.tralerlaget.no*

Norges Sildesalgslag
postboks 7065

5020 Bergen

Haugesund, den 4. september 2007.

OMSETNING AV NVG-SILD I 2008

Styret i Sør-Norges Trålerlag har i møte 24. – 26.08.2007 behandlet ovennevnte sak og fattet følgende enstemmige vedtak :

Utsiktene for 2008 og i de kommende år er lyse m. h. t. nvg-sildbestandens størrelse. Utfordringen vil ligge i markedet. Allerede i 2007 har vi sett at det leveres et betydelig kvantum (hittil 59.200 tonn) nvg-sild til fiskemelfabrikkene. I 2005 var dette tallet kun 300 tonn. Leveransene til fiskemel vil nok bli enda større i 2008. Det kan derfor bli "kamp" om å få levere til konsum. Styret i Trålerlaget ønsker at Norges Sildesalgslag skal se på utfordringene for sesongen 2008 og eventuelt kommende år med de store kvotene på nvg-sild og fordeling av leveransene til konsum og fiskemel. Styret har i denne sammenheng drøftet tanker om at fartøygruppene får seg tildelt kvoter på konsum- og fiskemelleveranser. Styret viser til at denne modellen tidligere er anvendt i forbindelse med loddefisket i Barentshavet.

Med hilsen
sign.
Valter Rasmussen
styreleder

sign.
Harald Østensjø
daglig leder

Regulering av fisket etter makrell i 2008

Norges Kystfiskarlag går inn for følgende regulering av fisket ettermakrell i 2008:

- Kystflåten må sikres en avsetning på min. 40.000 tonn
- Tilsvarende som for nordøst arktisk torsk, må det iverksettes tiltak for å sikre større grad av samsvar mellom hjemmelslengde og faktisk lengde. Overføring av kvoter over lengdegrensene bør ikke tillates i makrellfiske. Som et minimum må det fastsettes grenser ved 15 og 21 meter for overføring av kvoter via hjemmelslengde.
- Makrellfisket bes også i 2008 regulert uten periodisering for kystnotfartøy under 13 meter.
- Makrellfiskets økonomiske betydning for kystflåten tilsier at fiskere som har kystfiske som hovedinntekt må prioriteres for deltagelse i gruppe I.
- Fartøy i gruppe-II må sikres en avsetning på minimum 10 tonn pr fartøy. Garantert kvantum for fartøy under 10 meter i gruppe I bes økt tilsvarende.
- En eventuell økning i den norske totalkvoten i løpet av kvoteåret må først og fremst komme kystflåten til gode. Det må innarbeides en forholdsmessig lik økning i gruppekvoten for alle fartøygrupper i kystflåten – også gruppe II.
- Stopp i dorgefisket må varsles senest innen kl 18.00 dagen før iverksettelse, og iversettes tidligst fra kl 18.00 neste dag

Basert på en økning i kystflåtens avsetning til 40.000 tonn og en endring av konkurranseforholdene i kystflåten, må videre følgende regulering legges til grunn:

- Maksimal og fartøykvotene for not må økes basert på en økning av kystflåtens kvoteavsetning.
- I garn/snøre fiske må det inndeles i grupper: 0 – 13 m / 13 – 15 m / 15 – 27,99 m. Overreguleringen bør være på 20 % og refordeling innad i hver gruppe.

For Norges Kystfiskarlag
Håvard Jacobsen



*Flathauggt. 12
5523 Haugesund
telefon 52 86 69 80
telex 52 73 32 01
mobil 91 55 55 62
e-post sor-norges.tralerlag@ventelo.net
web www.tralerlaget.no*

Norges Fiskarlag
Pir-senteret

7462 TRONDHEIM

Haugesund, den 26. september 2007

Regulering av makrellfisket i 2008.

Styret i Sør-Norges Trålerlag har i møte 24. – 26.08.2007 behandlet ovennevnte sak og fattet følgende enstemmige vedtak :

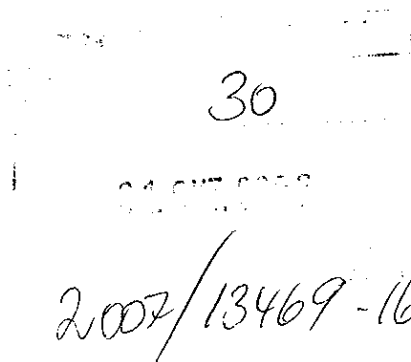
I forskriften for fisket i 2007 heter det at registrerte fangster av makrell tatt før åpningsdatoen 13.08.2007, skal registreres på det enkelte fartøys kvote. I og med at fisket ikke var åpnet, er disse bifangstene ikke blitt omsatt som makrellfangster, men kommet med i den øvrige leveransen til fiskemelfabrikkene med dertil hørende dårlig pris til makrell å være.

Styret i Trålerlaget krever derfor at fisket blir åpnet 01.01 i likhet med nordsjø- og nvg-sildfisket under forutsetning av at reguleringen som nevnt ovenfor, fortsetter på samme måte i 2008. På den måten kan trålfiskerne få bedre pris på makrellfangster gjennom året.

Med hilsen
sign.
Valter Rasmussen
styreleder

sign.
Harald Østensjø
daglig leder

Kopi til : Fiskeridepartementet
Norges Fiskarlag
Fiskebåtredernes Forbund
Norges Sildesalgslag



Til FISKERIDIREKTORATET
Postboks 2009 Nordnes
5817 Bergen

NORDSJØSILD, SUK SIN TILDELTE KVOTE.

RFK er kjend med at det står att over 700 tonn av SUK sin tildelte kvote av Nordsjøsil.

For SUK ville det vera best om denne delen kunne overførast til neste års kvote.

Dette meiner vi ut frå, mellom anna det som var drøfta på siste Reguleringsmøte må gå ann.

Derfor foreslår vi; det som er att av årets kvote av Nordsjøsil, tildelt SUK, vert tillagt kvota for 2008

Ålesund, 27. september 2007

Venleg helsing

Rederiforeningen For Kystringnotfartøy

Olav Wangensteen



*Flathauggt. 12
5523 Haugesund
telefon 52 86 69 80
telefax 52 73 32 01
mobil 91 55 55 62
e-post sor-norges.tralerlag@ventelo.net
web www.tralerlaget.no*

Fiskeridirektoratet
postboks 2009 Nordnes

5817 BERGEN

Haugesund, den 27. september 2007

REGULERING AV NORDSJØSILDFISKET I 2008

Styret i Sør-Norges Trålerlag har i møte 24. – 26.08.2007 behandlet ovennevnte sak og fattet følgende enstemmige vedtak :

1. Kvoten i 2008 antas å bli lavere enn i 2007. Også i dette fisket bør det imidlertid være slik, at hele kvoten fordeles fra 01.01 og at registrerte fangster belastes det enkelte fartøys kvote.
2. Subsidiært mener styret at på grunnlag av de siste års erfaringer, bør avsetningen til bifangst ikke settes så høyt som 1.000 tonn, men f. eks. 200 tonn. Dette kan også begrunnes med at industritrålfisket f. eks. etter øyepål er minimalisert.
3. Dato for refordeling (dvs. økning av faktoren) i nordsjøsildefisket bør være etter 01.12, da mange beregner å foreta sitt nordsjøsildefiske i november/desember.

Med hilsen
sign.
Valter Rasmussen
styreleder

sign.
Harald Østensjø
daglig leder

Kopi til : Fiskeri- og kystdepartementet
Norges Fiskarlag
Fiskebåtrederne Forbund
Norges Sildesalgslag

Regulering av fisket etter kolmule i 2008

Norges Kystfiskarlag går inn for følgende regulering av fisket etter kolmule i 2008:

- Norges Kystfiskarlag anbefaler forbud mot internasjonalt kolmulefiske i NØS og fiskevernsonen ved Svalbard.
- Det må iverksette strenge tiltak for å begrense omfanget av bifangst og fangst under minstemålet i kolmulefisket.
- Industritrålfiske i norsk sone nord for 64N må forbys.
- Beskatningen av bestanden må så snart som mulig komme ned på anbefalt kvantum
- Det må innføres konsum påbud på bifangst av de vanligste konsumfiskeartene.

For Norges Kystfiskarlag

Håvard Jacobsen



Flathauggt. 12
5523 Haugesund
telefon 52 86 69 80
telex 52 73 32 01
mobil 91 55 55 62
e-post sor-norges.tralerlag@ventelo.net
web www.tralerlaget.no

Fiskeridirektoratet
postboks 2009 Nordnes

5817 BERGEN

Haugesund, den 27. september 2007

Regulering av kolmulefisket i 2008.

Styret i Sør-Norges Trålerlag har i møte 24. – 26.08.2007 behandlet ovennevnte sak og fatte følgende enstemmige vedtak :

1. Styret etterlyser lengdemålingsresultat fra kolmulefisket i de forskjellige sonene de siste par årene. Trolig vil disse kunne tilbakevise påstandene om småfallen kolmule i Kanten.
2. Styret går inn for en faktor for alle farvann med en minimal overregulering. Her minner styret på muligheten til kvotefleksibilitet over årsskiftet i h. t. den internasjonale avtalen.
3. Styret går inn for at trålerne får relativt samme adgang i EU-sonen i 2008 som i 2007, med utgangspunkt i en generell adgang på 22% i alle soner.
4. Adgangen for trålerne til å fiske kolmule i Færøysonen bør beholdes, men med mulighet for å bytte denne mot økt adgang i EU-sonen.
5. Under forutsetning av at det blir et fartøykvoteregulert fiskeri, går vi ut fra at det kan nyttes faktisk lastekapasitet opp til maksimum 1.000 tonn.
6. Styret vil oppfordre FKD til å forhandle bilateralt med EU om å etablere to nye sjekkpunkt i tillegg til det eksisterende. Det ene sjekkpunktet bør være vest av Irland mot grensen til internasjonalt farvann i ruten mellom 55.00 N – 014.00 W og 55.30 N – 015.00 W. Det andre bør etableres i nord på Tampen vest for grensen mellom NØS og EU i ruten mellom 61.30 N – 001.00 E og 62.00 N – 00.00 E i ICES rektangel 52F0 avsnitt IVa.

7. Avkortning ved beregning av fartøykvoter i kolmule- og tobisfisket.

Styret vil benytte anledningen til å minne om representantskapsvedtaket i ovennevnte sak :

”Representantskapet vil også kreve at avkortningen i beregningen av fartøykvoter i kolmulefisket tas bort, dvs. at man får full uttelling opp til 1.000 tonn i konsesjonskapasitet, og at dette må gjelde ved framtidig beregning av fartøykvoter i hittil uregulerte fiskerier.”

Med hilsen
sign.
Valter Rasmussen
styreleder

sign.
Harald Østensjø
daglig leder

Kopi til : Fiskeri- og kystdepartementet
Norges Fiskarlag
Fiskebåtredernes Forbund
Norges Sildesalgslag



Regulering av fisket etter lodde

ICES tilråder ikke loddefiske for 2008. Det beregnes at selv uten fiske er det mer enn 15% sjanse for at gytebestanden vil falle under kritisk nivå.

- Norges Kystfiskarlag tilrår at det ikke åpnes for fiske etter lodde i 2008

For Norges Kystfiskarlag

Håvard Jacobsen



*Flathauggt. 12
5523 Haugesund
telefon 52 86 69 80
telex 52 73 32 01
mobil 91 55 55 62
e-post sor-norges.tralerlag@ventelo.net
web www.tralerlaget.no*

Fiskeridirektoratet
postboks 2009 Nordnes

5817 BERGEN

Haugesund, den 27. september 2007

Regulering av loddefisket i 2008.

Styret i Sør-Norges Trålerlag behandlet i møte 24. – 26.08.2007 ovennevnte sak og fattet følgende enstemmige vedtak :

1. Styret slutter seg til vedtaket i Fiskarlaget Vest.
2. Tidligere minstekvantum på 17.000 tonn til kystgruppen foreslås tatt bort
3. Ved en norsk totalkvote opp til 100.000 tonn fordeles kvoten med 70,5% til ringnot, 17,5% til kyst, og 12% til trål.
4. Ved en norsk totalkvote fra ut over 100.000 tonn utvikles gruppens prosentandeler lineært til ved en totalkvote på 200.000 tonn, å fordeles med 76% til ringnot, 12% til kyst og 12% til trål.
5. Ved en norsk totalkvote ut over 200.000 tonn fordeles kvoten mellom gruppene etter samme andelsfordeling som ved 200.000 tonn.
6. Landsstyret anbefaler videre at en fortsetter å samregulere kystnotgruppe sammen med trålere under 90 fot (27,5 meter) i loddefisket, da det antas at mange av denne type trålere også er rigget for notdrift. Dette slutter styret i Trålerlaget seg til.
7. **Lodde-trålerrettigheter i forbindelse med strukturering av nordsjøtrålere.**
Nordsjøtrålerne har pr. definisjon en lengde på < 28 m. I loddefisket blir de således regnet som å tilhøre gruppen av kystfartøy. Styret er derfor opptatt av hva som vil skje med loddekvoten til et fartøy som i dag er nordsjøtråler, hvis det inngår i en strukturvoteordning hvor det gjenværende fartøy er en pelagisk tråler. Styret antar at det må bli slik at man ikke får ta med seg noen loddekvote/-andel i en strukturering som nevnt

ovenfor, dvs. at loddeandelen blir gjenværende i kystfartøygruppen. Det gjenværende fartøys basiskvote på lodde kan derved ikke økes.

Med hilsen
sign.
Valter Rasmussen
styreleder

sign.
Harald Østensjø
daglig leder

Kopi til : Fiskeri- og kystdepartementet
Norges Fiskarlag
Fiskebåtredernes Forbund
Norges Sildesalgslag



FHL Ålesund
Røysegata 15, Postboks 514 Sentrum, 6001 Ålesund
Telefon 70 10 32 50 - Telefaks 70 10 32 60
www.fhl.no

FISKERIDIREKTORATET
Postboks 2009 – Nordnes
5817 BERGEN

Ålesund, 09.11.07

REGULERING ETTER FISKET ETTER VASSILD I 2008

Det vises til brev d.d. fra Sør-Norges Trålerlag, som vi for ordens skyld vedlegger kopi av.-

Med henvisning til møtet i Trondheim 1.ds., støtter FHL det som der ble uttalt i forbindelse med regulering av vassild neste år.

FHL vil spesielt understreke viktigheten av at fartøkvotene blir fastsatt med lav grad av overregulering, for derved å kunne strekke sesongen lengst mulig.

For sin del ville FHL helst foretrekke et system med forhåndspåmelding av båtene, til den ene av periodene, og at det burde ha innvirkning på periodefordelt kvantum. Derved skulle det være større muligheter for å unngå skjevfordeling vinter/sommer.

Med vennlig hilsen

Fiskeri- og havbruksnæringens
Landsforening

Jorulf Straume
Fagsjef hvitfisk

Vedl.



*Flathauggt. 12
N - 5523 Haugesund
telefon 00 47 52 86 69 80
telex 00 47 52 73 32 01
mobil 00 47 91 55 55 62
e-post sor-norges.tralerlag@ventelo.net
web www.tralerlaget.no*

Fiskeridirektoratet
postboks 2009 Nordnes

5817 Bergen

Haugesund, den 9. november 2007

Reguleringen av fisket etter vassild/stavsild i 2008

En gruppe bestående av :

Tore Roaldnes, Fiskebåtredernes Forbund
Ivar Andreassen, "Norfisk"
Ragnvald Pettersen, Rørvik Fisk
Einar Sande, Norges Råfisklag
Kåre Holm, "Dyrnesvåg"
Harald Østensjø, Sør-Norges Trålerlag
Lars Hopmark, "Fiskebank"
Bernt Ulsund, "Trønderkari"/"Trønderbas"
Jorulf Straume, FHL
Leif Harald Hanssen, NSL
Sverre Hyttan, Modolv Sjøset (ikke fysisk til stede)
Jan Tuven, Atlantic Dawn

Observatør : Elling Lorentsen, Norges Fiskarlag

samlet seg til møte i Trondheim 01.11.2007 for å drøfte reguleringen av vassildfisket i 2007. Etter en diskusjon ble ovennevnte gruppe enige om følgende tilrådning vedrørende reguleringen av fisket etter vassild for 2008:

Biologi

- Gruppen beklager sterkt at forskning på vassild fortsatt ikke er prioritert i HI.
- Gruppen vil kreve at dette blir prioritert i 2008 og påpeker det manglende grunnlag havforskerne har for sin tilrådning i forhold til en kvoteanbefaling.
- Gruppen mener det er essensielt at forskere og fiskere kommer sammen før planlegging av forskningstokt for vassild, slik at den kompetanse fiskerne sitter inne med kan overføres til forskerne og tas med i forskningsarbeidet.
- Det foreslås å etablere en referanseflåte som kan bistå i arbeidet.

- Fra flere hold poengteres det at det finnes to bestander av vassild :
 - en bestand som det fiskes på med pelagisk trål og som kommer inn fra havet,
 - en bestand som står nærmere land og som det fiskes på med bunntål.Det foreslås at det gjøres DNA-tester for å fastslå riktigheten av dette.
- På grunnlag av erfaringene fra flere års fiske og noteringer som er gjort av både kjøpersiden og fiskere med hensyn til størrelsesfordelingen av den vassild som er levert de siste årene, inkludert i 2007, kreves det en **totalkvote i 2008 på 15.000 tonn.**

Regulering av fisket

- Forutsatt en totalkvote på 15.000 tonn anbefales det en fast fartøyskvote på 600 tonn/fartøy i 2008. Dette baseres på de 28 fartøy som har vassildtrållatelse og innebærer derved en liten overregulering.
- Det foreslås å opprettholde en periodisering i fisket, med en kvote på 12.000 tonn i perioden før 1.6 og 3.000 tonn i den siste perioden. Det foreslås en refordeling av fisket i første periode 15.4 og en refordeling i den siste perioden i samråd med aktuelle aktører på land- og sjøsiden.

Uunngåelig bifangst

Gruppen viser til den inndraging av uunngåelig bifangst av breiflabb som Fiskeridirektoratet har gjennomført i 2007 til dels med tilbakevirkende kraft også for 2006. Gruppen vil påpeke at fisket etter vassild er et konsumfiske, og foregår ikke med industritrål.

Gruppen viser til de bifangstregler som gjelder i andre konsumfiskerier og krever at det gjøres en regelendring med tilbakevirkende kraft, slik at det tillates en bifangst på inntil 5% av breiflabb og annen kvitfisk i fisket etter vassild.

Med hilsen
sign.
Harald Østensjø
daglig leder
Sør-Norges Trålerlag

Kopi til: Norges Fiskarlag
Fiskebåttredernes Forbund
FHL
NSL



2007/13469 22

Fiskeridirektoratet
Ressursavdelingen
Postboks 2009 Nordnes
5817 Bergen

Deres ref: 07/13469

Vår ref: 2006/947

09.10.2007

Arkivnr: 336

Løpenr: 6005/2007

REGULERING AV FISKE ETTER VASSILD I 2008 - KVOTETILRÅDNING

Det generelle forvaltningsråd for vassild uttrykt av Det internasjonale råd for havforskning (ICES) lyder: *Greater silver smelt can only sustain low rates of exploitation. Fisheries on such species should be permitted only when they are accompanied by programmes to collect data on both target and bycatch fish. (ACFM 2006).*

Etter mange år uten målrettede tokt etter vassild gjennomførte Havforskningsinstituttet i mai 2007 et tokt som omfattet mer eller mindre hele utbredelsesområdet i norsk økonomisk sone. Det ble gjennomført akustisk kartlegging og prøvetaking med trål, men konklusjonene som kan trekkes fra resultatene er usikre. P.g.a. andre tokt ble toktet gjennomført etter at hovedsesongen for direkte vassildfiske var over, og forekomstene stod generelt spredt og i blanding med andre arter. Det var ikke mulig på konsistent og pålitelig måte å skille vassildregistreringer fra registreringer av andre arter, og trålfangstene som var rettet mot akustiske registreringer ga heller ikke grunnlag for tetthetsberegninger. Det var m.a.o. ikke tilfredstillende grunnlag for å utføre bestandsberegning basert på de data som forelå. Tettheten syntes lav, men dette kan skyldes metodiske forhold og tidspunktet. Aldersfordelingen basert på prøver fra hele området nord for 62° N viste at det fortsatt forekommer en betydelig andel gammel fisk (20+) i forekomstene, men prøvetakingen er mer begrenset enn ønskelig, og det er usikkert om denne fordelingen er representativ for fordelingen i de kommersielle fangstene eller bestanden.

Toktresultatene har ikke vært framlagt til vurdering i ICES. Havforskningsinstituttets mening er at bestandssituasjonen er uavklart, og toktresultatet nord for 62° N kan ikke legges til grunn for kvoterådgivningen for 2008.

Kvoterådet gitt i 2006 for fisket i 2007 var hovedsaklig begrunnet ut fra usikkerheten vedr. bestandssituasjonen, samt den sterke økningen i landingene i årene 2004-2006 (Jfr. Tabell 1 som viser landinger brukt av ICES i sin vurdering). I tillegg til at landingene var spesielt høye i 2006 nord for 62° N, var det også sterkt økende landing fra området sør for 62° N. Det er kontakt mellom disse forekomstene, og de kan tilhøre samme bestand. Havforskningsinstituttet anså denne utviklingen å være motstridende rådet fra ICES, selv om dette rådet ikke gir spesifikke anbefalinger for landingsnivå/kvoter. Økning i uttaket uten mer kunnskap om bestandsnivå og -utvikling ble ansett utilrådelig og i strid med generelle retningslinjer for forvaltning under usikkerhet.

Havforskningsinstituttet anbefalte derfor en totalkvote på 10000 tonn nord for 62° N for 2007. Dette skulle redusere landingene til nivå som nærmet seg nivået før 2004 (ICES-gjennomsnitt for perioden 1988-2003 var 8113 t). Dette mente man ville redusere beskatningen ned mot et nivå som over en lang tid har vært opprettholdt uten at bestanden har vist tegn til negativ utvikling. Havforskningsinstituttet gjentar med dette kvoterådet fra 2006 og anbefaler en totalkvote i 2008 på 10000 (titusen) tonn. Bifangst av vassild i fiskerier med andre primære målarter bør reduseres til et minimum. Begrunnelsen for dette rådet er ICES generelle uttalelse, samme tenkning som uttrykt av Havforskningsinstituttet i 2006, og det faktum at konsekvensen av de økte landingene i 2004-2006 og fortsatt høyere enn anbefalt landingsnivå i 2007 er ukjent.

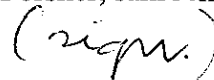
Både i Nordsjøen og nord for 62 N forekommer vassild (*Argentina silus*) og strømsild (*Argentina sphyraena*) i samme områder, og det må unngås at disse artene blandes i statistikkene og i landingsrapporter til ICES. Prøvetaking på landingsstedene i 2007 og toktresultatene for artssammensetning fra samme år (og tidligere) har vist at forekomstene av strømsild er minimale sammenliknet med vassild. Likevel forekommer store landinger av 'strømsild' og 'strømsild-vassild' i den offisielle statistikken. Dette gjør evalueringen av landingsdata vanskelig, og i realiteten er det reelle landingsnivået for vassild usikkert.

Med hilsen



Ole Arve Misund
Forskningsdirektør

Odd Aksel Bergstad
Forsker, saksbehandler



Vedlegg:

Tabell 1. Internasjonale landinger brukt av Det internasjonale råd for havforskning (ICES). Toktrapport. FF Håkon Mosby, Tokt nr. 2007611

Tabell 1. Internasjonale landinger brukt av ICES. Kilde: offisiell statistikk for ulike land. For Norge er data basert på sluttседdelregisteret og omfatter 'vassild', 'vassild-strømsild' og 'strømsild'. Beregnede norske bifangster i blandingsfiskerier er ikke

Greater silver smelt (Argentina silus) I and II

Year	Germany	Netherlan	Norway	Poland	Russia/U	Scotland	France	Faroes	TOTAL
1988			11332		5	14			11351
1989			8367			23			8390
1990		5	9115						9120
1991			7741						7741
1992			8234						8234
1993			7913						7913
1994			6217				590		6807
1995	357		6418						6775
1996			6604						6604
1997			4463						4463
1998	40		8221						8261
1999			7145				18		7163
2000		3	6075		195	18	2		6293
2001			14357		7	5			14369
2002			7405			2			7407
2003		555	8345		7	2	4	4	8917
2004		4601	11557		4				16162
2005			17063		16			14	17093
2006*			21681		4				21685

Greater silver smelt (Argentina silus) III and IV

Year	Denmark	Faroes	France	Germany	Netherlan	Norway	Scotland	Sweden	Ireland	TOTAL
1988	1062			1		1655				2718
1989	1322				335	2128	1			3786
1990	737			13		1571				2321
1991	1421		1		3	1123	6			2554
1992	4449			1	70	698	101			5319
1993	2347				298	568	56			3269
1994	1480					4	24			1508
1995	1061					1	20			1082
1996	2695	370				213	22			3300
1997	1332			1		704	19	542		2598
1998	2716			128	277	434		427		3982
1999	3772		82		7	5	452		2	4320
2000	1806		270			32	78	273	12	2471
2001	1653		28			3	227	1011	3	2925
2002	1161					1	161	484	4	1811
2003	1119				42	6	20		1	1188
2004	1036			4	42	17	12		46	1157
2005	733			1	28	11			18	791
inklud 2006*	548					3468				4016 ert.

TOKTRAPPORT**Versjon 1****Tokt: 2007 611****Fartøy: FF Håkon Mosby****Periode: 7.5. – 3.6. 2007.****Formål:**

- 1) Kartlegging av vassild og andre dypvannsarter langs kontinentalsokkelen Troms-Hordaland og i Nordsjøen-Skagerrak.
- 2) Undersøkelser langs det faste transektet Svinøy-NW (fysisk-kjemisk oseanografi, planktonprøvetaking).
- 3) Utsetting av ny strømmålerrigg på Svinøy-NW, og sokning etter tapt rigg (tilleggsoppgave utført på oppfordring fra Universitet i Bergen, Geofysisk Institutt.)

Dekningområde:

Kontinentalsokkelområder dypere enn 250m fra Troms (Andenes) til indre Skagerrak, samt Svinøy-NW.

Deltakere:

Deltakernavn:	Avdeling/gruppe:	Tidsrom:
Bergstad, Odd Aksel (leder)	423 Dyphavsarter	Hele toktet
Øverbøe Hansen, Hege	423 Dyphavsarter	Hele toktet
Høines, Åge S.	423 Dyphavsarter	7.5.-21.5.
Myran, Henrik	432 Oseanografi	7.5.-21.5.
Svellingen, Ingvald	431 Observasjonsmetodikk	21.5.-2.6.
Johannessen, Magnus	434 Plankton	16.5.-19.5. (Svinøysnittet)
Rey, Laura	434 Plankton	16.5.-19.5. (Svinøysnittet)
Myking, Kjell	Geof. Inst., UiB	15.5.-16.5. (under anl. Ålesund)
Orvik, Kjell	Geof. Inst., UiB	15.5.-16.5. (under anl. Ålesund)
De Lange Wenneck, Thomas	423 Dyphavsarter	21.5.-2.6.
Landa, Geir	620 El. instrumentering	7.5.-21.5.
Steinsland, Asgeir	620 El. instrumentering	Hele toktet
Gjest: Eydna í Homrum, Fiskirannsóknarstofan, Færøylene. 20.5.-2.6.		
Prosjektnr. og prosentandel: 10219 (85%), 10931 (15%)		

Gjennomføring

Toktet startet i Tromsø på ettermiddagen 7. mai, og logging av akustikkdata ble igangsatt utenfor Andenes. I henhold til tilgjengelig informasjon om vassild fra tidlige undersøkelser og fiskeriene, ble det besluttet å krysse langs eggakanten i dybdeområdet 250 til 800m, samt i de dype sokkelområdene mellom bankene fra Vestfjorden og sørover. Kursnett er vist i Figur 1. Logging ble avbrutt på vei inn til anløp i Ålesund den 15. mai. Tungsjø skapte en del problemer i området Andøya-Røst, men værforholdene var ellers bra for akustisk registrering denne første perioden.

Under anløpet i Ålesund ble det oppdaget teknisk feil på hjelpemotor, og dette førte til om lag et døgnns landligge i påvente av reparasjon. I denne tiden ble strømmålerrigg klargjort for utsetting på Svinøy-NW.

Transektet Svinøy-NW ble påbegynt 16.5. Det ble satt ut strømmålerrigg og soknet etter tapt rigg. Havarert rigg ble lokalisert, men sokning med trålgear ble mislykket og måtte oppgis. Det var ikke forhold for å søke med ROV. Det snittarbeidet ble gjenopptatt, men måtte avbrytes p.g.a. dårlig vær uten at de 4 ytterste stasjonene ble besøkt. Ti stasjoner ble gjennomført. MOCNESS ble ikke benyttet p.g.a. teknisk feil.

P.g.a. dårlig vær- og bølgevarsel ble det besluttet å avbryte arbeidet den 18.5. og framskynde anløp i Bergen. Ankomst Bergen den 19.5.

Nytt mannskap kom om bord den 21.5. Etter avgang kl. 15.30 ble det p.g.a. dårlige værmeldinger for nordlige Nordsjøen besluttet å fortsette vassildundersøkelsene ved å starte et forhåndsbestemt sikk-sakk survey i indre Skagerrak (Langesundsbukta). Arbeidet startet om kvelden 22.5. Kursnettet i Figur 1 viser dekningsområdet fra Skagerrak og ut Norskerenna til Aust-Tampen og Aktivneset. Den 24.5. ble det gjennomført kort anløp i Flødevigen for å sette i land og ta om bord prøver o.a. Surveyet ble avsluttet nordvest av Stadt. Det var godt vær og gode registreringsforhold i hele siste periode.

Prøvetaking og metodikk

Akustisk survey og tråling

Data fra flerfrekvens ekkolodd (Simrad EK 60) ble logget langs hele kursnettet unntatt ved anløp og på Svinøy-snittet, men analyser ble kun basert på observasjoner fra 38 KHz. LSSS tolke- og analyseverktøy ble brukt for å splitte registreringer på ulike kategorier så som: 'vassild', 'kolmule', 'mesopelagisk fisk og plankton', 'plankton' og 'bunnfisk'. I Skagerrak ble det dessuten brukt en egen kategori for 'skolest'.

Tråling med bunntrål (Campelen 1800 med rockhopper) eller pelagisk trål (Firklovertrål) ble utført på registreringer, ikke i forhåndsbestemte lokaliteter. Tråling ble gitt prioritet når registreringene viste endring i karakter. Trålstasjoner av ulik type er vist i Figur 1. På hver trålstasjon ble det målt temperatur og saltholdighet fra overflate til nær bunn med CTD-sonde.

Trålfangstene ble arbeidet opp og journalført i henhold til v. 3.16 av "Håndbok for prøvetaking av fisk og krepsdyr" (januar 2007). Individprøver ble tatt av alle vassildfangster (tilfeldige utvalg om nødvendig), og vanlig uer og snabeluer. I Skagerrak ble det også tatt prøver av skolest. For vassild ble modningsgrad bestemt etter Tabell 7 i prøvetakingshåndboken (Spesialstadier for kolmule- og vassild). Otolitter fra vassild ble rensset, tørket i varmeskap og montert i histokitt (konveks side ned) på svarte plastplater. Alle otolitter ble lest underveis. Skolestotolitter ble samlet og konserverert i dramsglass på 70% etanol i påvente av snitting og lesing i land.

Fra de større vassildfangstene inne i sokkeldypene og ute på egga ble det samlet muskelprøver til genetiske analyser. Disse ble konserverert direkte på 96% etanol.

Snittet Svinøy-NW

Prøvetaking med CTD-sonde og vannhentere i henhold til standard prosedyre ble utført på 10 faste lokaliteter (St. 564-573) 16.-18. mai. Hydrografiske data, og prøver for analyse av næringsalter og klorofyll ble samlet på all stasjoner. I tillegg ble det gjennomført 4 algehovtrekk, 10 vertikale WP11-trekk etter mesozooplankton, 1 trekk med makrozooplanktontrål ('krilltrål'), og 1 trekk med MOCNESS. Analyser vil bli utført i land.

ROV observasjoner

Den 24. og 25.5. ble det gjennomført tre korte dykk med ROV *Aglantha* utenfor Grimstad (N 58°12.18', E 9°08.5' og N 58°14.40', E 9°02.8') og Lillesand (N 58°11.52', E 8°33.5') i dypene 130, 420, og 560m. Formålet var å gjøre videoopptak for å illustrere habitat for vassild og skolest, og eventuelt filme artene *in situ*. Opptakene er også relevante for å karakterisere habitater som er inkludert i foreslått verneområde (Tromøy-transektet).

Dykkene ble gjennomført som enkle bunntransekter på om lag 250m hver. Hele dykkene ble videofilmet og registrert på DVD. Filmene ble editert om bord.

Foreløpige resultater

Resultatbeskrivelsen omfatter kun de fiskeribiologiske undersøkelsene. Data fra Svinøy-NW ble ikke analysert ombord og er utelatt.

Figur 2 viser total ekkomengde tilskrevet bunnfisk for hele undersøkelsesområdet (bare plankton og mesopelagisk fisk er utelatt).

Forekomst av vassild o.a.

Alle aktuelle lokaliteter for vassild på kontinentalsokkelen ble besøkt, men overalt var inntrykket at tettheten var lav. Det var vanskelig på basis av registreringenes karakter og trålfangstene å fastslå med sikkerhet når og hvor det ble observert vassild med ekkoloddet. Relativt bra bunnære registreringer forekom langs egga i relevante dyp (300-400m), men trålfangstene tydet på at dette hovedsakelig var kolmule. Langs nord- og midtnorsk sokkel

økte registreringene sørover, men selv i sør kunne lite tilskrives vassild. Figur 3 viser området hvor positive verdier for vassild ble registrert, men også i dette området var mengdene små (S_a verdier under 100). Estimering av totalmengde basert på de akustiske målingene ble oppgitt p.g.a. spredte observasjoner og stor usikkerhet.

De aller fleste trålfangster var blandingsfangster hvor kolmule dominerte (Tabell 1). I enkeltfangster dominerte lusuer, mens vassild var dominerende i kun én bunntålfangst. Flytetrålen fanget ikke vassild, selv når den ble brukt nær bunnen i hva som så ut til å være gode registreringer.

Figur 4 viser lengde- og aldersfordeling for alle vassildfangster nord for 62°N (ICES IIa) slått sammen. Otolittene er lest etter samme metode som ble benyttet i tidligere undersøkelser. Det er fisk med alder 30-40 år i fangstene, men aldersbestemmelsen er usikker over 20 år. Derfor er det benyttet en samlegruppe 20+. Aldersfordelingen er bred, med høy tallrikhet av fisk mellom 10 og 20 år.

Modningsgrad varierte, men mange hunner var fullmodne eller utgytt. Mange hanner var modnende og noen rennende. Dette tyder på at gyting forekommer på denne tiden, men det ble ikke registrert store konsentrasjoner av modnende eller gytende fisk.

I Skagerrak (ICES IIIa, Norsk stat. omr. 09) var det ikke mulig å skille ut registreringer av vassild, og fangstene var minimale i alle aktuelle lokaliteter og dyp (Tabell 1). Akustiske registreringer tilskrevet 'skolest-vassild' er etter alt å dømme vesentlig skolest, og disse var bare betydelige i indre Skagerrak, spesielt i nordøst (Figur 5). Fangstene av vassild var så små at det ikke var grunnlag for å lage en pålitelig aldersfordeling, men data er vist i Figur 6.

Lengre vest og nord i Norskerenna (ICES IVa) var også fangstene av vassild små (Tabell 1), og de bunnære registreringene ble hovedsaklig tilskrevet kolmule og 'bunnfisk' (sei, lusuer o.a.) (Figur 7). Det var ikke mulig å skille ut vassild akustisk, bare tildele en liten andel iflg. fordelingen i trålfangstene. Artssammensetningen i bunntålfangstene nordover mot Tampen var ganske ensartet, alle dominert av kolmule. Men lusuer ble mer og mer tallrik nordover, og helt nord på egga ble det innslag av snabeluer og en del vanlig uer (som det ble tatt individprøver av). Alders- og lengdefordeling for vassild i hele området slått sammen er vist i Figur 8. En tydelig tendens som ikke framkommer i figuren var at andelen stor vassild økte nordover, mens juvenile forsvant.

Vurdering

Vassildundersøkelsene langs nord- og midtnorsk sokkel (ICES IIa)

Havforskningsinstituttet gjennomførte en serie vassildsurvey i det aktuelle området i periodene 1980-83 og 1989-1994, men dette arbeidet har siden blitt nedprioritert til fordel for andre undersøkelser. I 2006 ble det besluttet å gjennomføre et tokt etter samme lest som tidligere. De tidligere toktene og resultatene er beskrevet av Monstad og Johannessen (2003) og Johannessen og Monstad (2003). Årets survey ble planlagt som en gjentakelse av de tidligere surveyene som ble gjennomført i mars-april. Men det ble dessuten lagt vekt på å innhente informasjon fra det kommersielle fisket. MS *Fiskebank v. Hopmark jr. og sr.* bidrog med opplysninger om fiskefelt, hefter, redskap og prosedyrer, og disse ble tatt i betraktning ved detaljplanleggingen og under gjennomføringen.

Inntrykket både fra akustiske data og trålfangstene var at tettheten av vassild var liten i hele området. Dette står i kontrast til tidligere observasjoner i akustiske survey og i fiskeriene, hvor konsentrasjoner i eggkanten og dypene inne på sokkelen er både identifiserbare og vanlige. Siden observasjons- og fiskeforholdene generelt var gode, kan ikke dette resultatet skyldes metodiske problemer. Eneste metode som eventuelt kan anses utilstrekkelig var fiskingen med pelagisk trål. Vassildflåten bruker større redskap som fiskes meget nær eller på bunnen, og denne teknikken kunne bare delvis gjennomføres med firkløvertrålen og de tråldørene fartøyet er utstyrt med. Det er også mulig at firkløvertrålen er for liten til å fiske vassild (større pelagiske tråler Instituttet disponerer kan ikke brukes på det tildelte fartøyet).

Toktet ble gjennomført i midten av mai, mens det kommersielle trålfisket normalt opphører i april p.g.a. sviktende fangstrater. Årsaken til observasjonene av lave tettheter, og derved problemene med å måle mengde, er derfor mest trolig at toktet ble gjennomført for seint i sesongen. Toktet burde vært gjennomført i mars-april, i tråd med søknaden om toktid innsendt i 2006. Fartøyet var ikke ideelt for formålet siden det ikke kan operere en egnet pelagisk trål, og dessuten ikke tåler mye sjøgang før de akustiske registreringene nær bunnen på aktuelle dyp blir ubrukbare. I dårlig vær vil et fartøy med tauesvinger (slik det ble søkt om) være å foretrekke. Fartøyet har heller ikke wirekapasitet til å tråle stort dypere enn 500m.

Vassild og skolest Nordsjøen-Skagerrak (IVa og IIIa)

Inntrykket av små vassildmengder fortsatte sørover i Nordsjøen og spesielt i Skagerrak. Inne Område IVa (Norskerenna) kan dette skyldes sesongmessig spredning over store områder slik det er beskrevet i tidligere arbeider. Store avgrensede konsentrasjoner er aldri beskrevet fra dette området.

I tidligere arbeid i Skagerrak (Bergstad 1993 o.a.) har vassild vært tallrik i alle dyp større enn 200m, og i dyp >300m har forholdet skolest:vassild normalt vært om lag 60:40. Tradisjonelle konsentrasjonsområder om våren var Jomfrulandsrenna og et område på 300-400m langs Revet nord for Skagen. På toktet ble ingen konsentrasjoner funnet, og alle fangster i aktuelle dyp var fullstendig dominert av skolest (Tabell 1). Med mindre vassilda har vandret ut av Skagerrak eller opp på grunnere områder, alternativer som virker usannsynlige, så må det slutes av mengdene vassild i IIIa er vesentlig redusert i forhold til hva som ble observert seint på 1980-tallet.

Skolest var bare tallrik helt øst i området, og dette står også i kontrast til tidligere undersøkelser (Bergstad 1990). Innskrenkingen av utbredelsesområdet kan tolkes som en reduksjon i populasjonsstørrelsen siden slutten av 1980-tallet, men dette må analyseres nærmere. Resultatet viser at nesten all skolest fantes i Norsk økonomisk sone dypere enn 300m. Aldersprøvene er ikke opparbeidet og ytterligere vurderinger må utstå.

Referanser

Bergstad, O.A. 1990. Distribution, population structure, growth and reproduction of the roundnose grenadier *Coryphaenoides rupestris* (Pisces:Macrouridae) in the deep waters of the Skagerrak. *Marine Biology* 107: 25 - 39.

Bergstad, O.A. 1993. Distribution, population structure, growth and reproduction of the

greater silver smelt, *Argentina silus* (Pisces, Argentinidae), of the Skagerrak and the north-eastern North Sea. *ICES J.mar. Sci.* 50: 129 - 143.

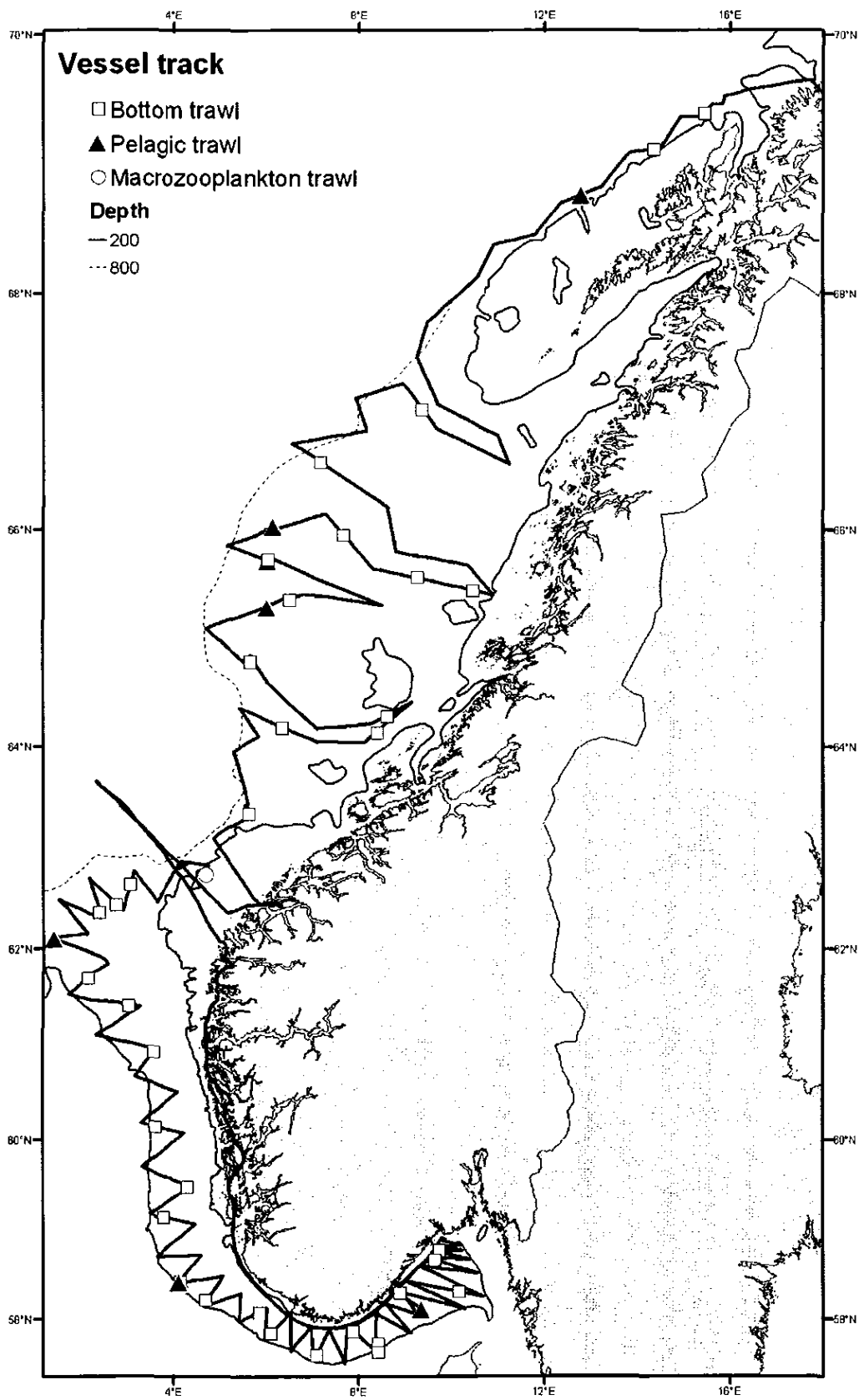
Johannessen, A. and T. Monstad. 2003. Distribution, growth and exploitation of greater silver smelt (*Argentina silus* (Ascanius, 1775)) in Norwegian waters 1980-83. *J. Northw. Atl. Fish. Sci.*, 31: 319-332.

Monstad, T. and A. Johannessen. 2003. Acoustic recordings of greater silver smelt (*Argentina silus*) in Norwegian waters and west of the British Isles, 1989-94. *J. Northw. Atl. Fish. Sci.*, 31: 339-351.

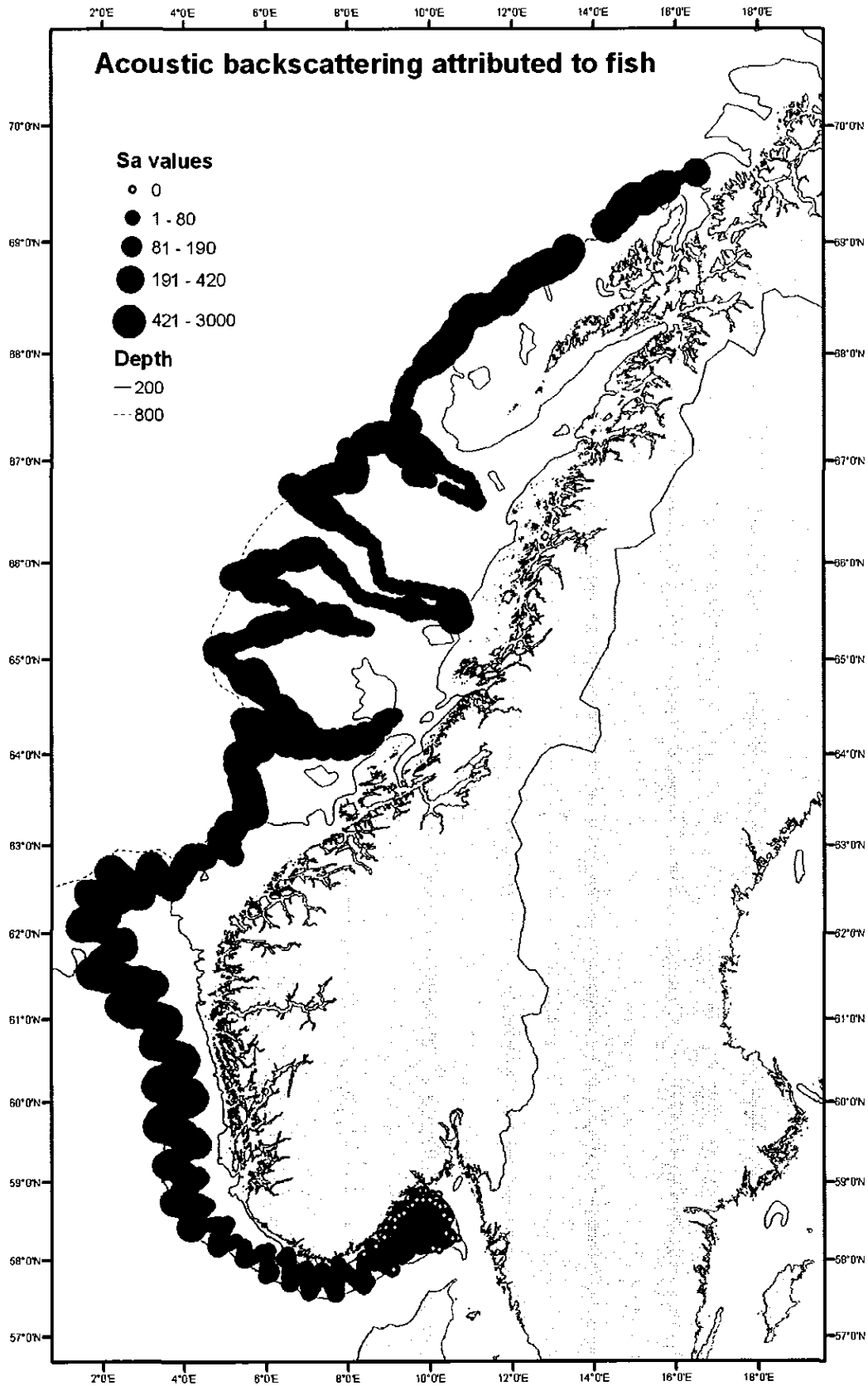
Tabell 1. Stasjonsoversikt med fangster av vassild, skolest, kolmule, og uerartene. Alle andre arter er registrert, men ikke vist i oversikten.

St.nr.	Redskap 3270- Bunntrål, 3516-Pel. trål	Bredde- grad	Bred- de- min.	Lengde- grad	Lengde- min.	Bunn- dyp, m	Max. Fiskedyp, m	KOLMULE		VASSILD		SKOLEST		LUSUER		SNABELUER		VANLIG UER		
								Fangstvekt, kg	Fangst, antall	Fangstve- kt, kg	Fangst, antall	Fangstvekt, kg	Fangst, antall	Fangstvekt, kg	Fangst, antall	Fangstvekt, kg	Fangst, antall	Fangstvekt, kg	Fangst, antall	
99	3270	69	24	15	27	351	356	16,3	69	2,9	7	0,0	0	2,2	17	0,0	0	0,0	0	
100	3270	69	8	14	21	375	370	21,9	253	1,2	4	0,0	0	5,8	30	0,0	0	2,3	2	
101	3516	68	46	12	47	364	315	0,2	2	0,0	0	0,0	0	0,0	0	0,0	0	0,0	0	
102	3270	67	2	9	22	406	410	23,7	245	3,1	11	0,0	0	3,4	14	0,0	0	5,3	4	
103	3270	66	35	7	11	423	440	796,4	6850	3,3	10	0,0	0	1,7	6	4,8	6	0,0	0	
104	3270	65	27	10	28	359	390	10,7	83	0,8	4	0,0	0	3,0	11	1,7	2	0,0	0	
105	3270	65	34	9	16	406	415	15,8	165	13,1	51	0,0	0	23,5	102	0,0	0	0,0	0	
106	3270	65	57	7	41	360	364	56,2	557	9,0	46	0,0	0	15,9	139	0,0	0	0,0	0	
107	3516	66	1	6	10	442	450	1,0	11	0,0	0	0,0	0	0,0	0	0,0	0	0,0	0	
109	3270	65	44	6	4	312	325	8,1	71	4,9	20	0,0	0	84,0	590	6,7	7	0,0	0	
110	3270	65	22	6	31	414	420	31,5	347	3,3	8	0,0	0	8,1	41	0,0	0	0,0	0	
112	3270	64	48	5	41	479	480	30,0	0	9,6	17	0,0	0	10,0	0	0,0	0	0,0	0	
113	3270	64	17	8	38	358	363	5,8	48	4,2	34	0,0	0	13,8	63	0,0	0	0,0	0	
114	3270	64	8	8	25	444	460	8,8	134	78,1	304	0,0	0	2,0	9	0,0	0	0,0	0	
115	3270	64	11	6	22	359	363	312,4	4621	165,6	546	0,0	0	8,9	0	0,0	0	29,9	17	
116	3270	63	21	5	39	221	224	0,0	0	0,3	1	0,0	0	0,2	1	0,9	1	0,0	0	
138	3516	62	6	1	26	362	320	0,2	2	0,0	0	0,0	0	0,0	0	0,0	0	0,0	0	
139	3270	62	22	2	24	407	415	36,4	308	1,6	3	0,0	0	13,7	50	0,0	0	4,7	2	
140	3270	62	27	2	46	406	407	223,6	1697	10,4	23	0,0	0	46,3	143	0,0	0	0,0	0	
141	3270	62	39	3	4	451	450	70,5	510	4,2	7	0,0	0	11,7	37	21,2	28	3,2	2	
Skagerrak:																				
118	3270	58	47	9	45	379	404	0,8	4	0,1	1	0,0	0	0,0	0	0,0	0	0,0	0	
119	3270	58	41	9	39	423	423	2,3	10	0,5	4	3,8	11	0,0	0	0,0	0	0,0	0	
120	3270	58	19	10	10	498	500	0,4	2	1,9	6	284,8	782	0,0	0	0,0	0	0,0	0	
121	3270	58	18	8	54	305	313	0,1	1	0,0	0	0,0	0	0,0	0	0,0	0	0,0	0	
122	3516	58	7	9	22	596	337	0,0	0	0,0	0	4,3	6	0,0	0	0,0	0	0,0	0	
123	3270	57	44	8	26	323	323	8,8	50	1,3	9	0,0	0	0,0	0	0,0	0	0,0	0	
124	3270	57	38	8	26	181	184	0,8	7	0,1	1	0,0	0	0,0	0	0,0	0	0,0	0	

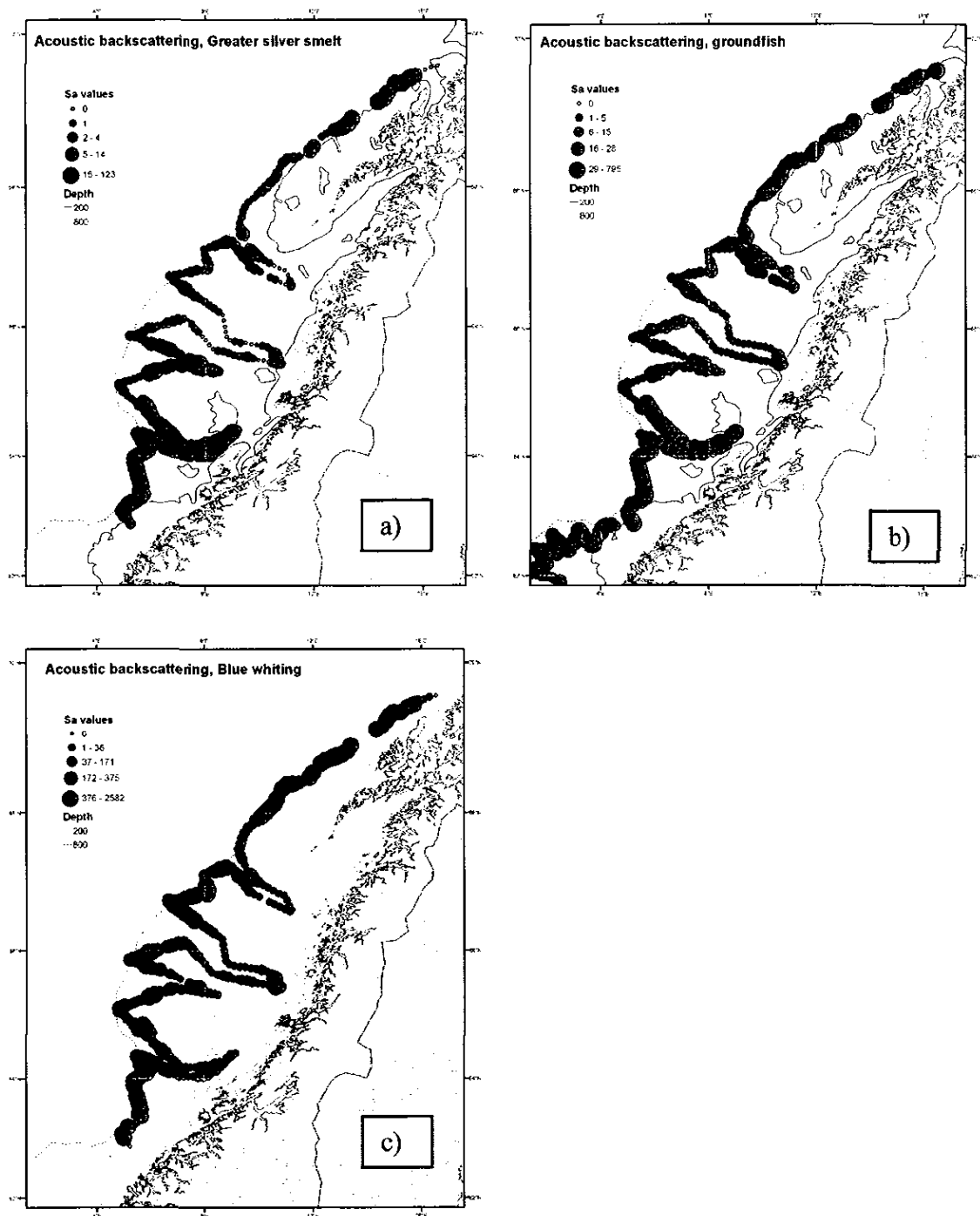
125	3270	57	52	7	54	505	505	0,0	0	7,5	29	196,0	473	0,0	0	0,0	0	0,0	0
126	3270	57	36	7	6	278	279	27,2	176	0,1	1	0,0	0	0,0	0	0,0	0	0,0	0
Nordsjøen																			
127	3270	57	51	6	8	278	279	4,1	25	0,2	1	0,0	0	0,0	0	0,0	0	0,0	0
128	3270	58	5	5	53	314	319	15,2	72	0,0	0	1,5	2	0,0	0	0,0	0	0,0	0
129	3270	58	13	4	44	278	278	20,2	119	0,3	1	0,0	0	0,0	0	0,0	0	0,0	0
130	3270	58	26	4	10	285	287	43,4	358	5,1	49	0,0	0	0,0	0	0,0	0	0,0	0
132	3270	59	9	3	48	263	264	26,7	204	0,9	10	0,0	0	0,0	0	0,0	0	0,0	0
133	3270	59	30	4	19	261	264	36,2	326	0,7	5	0,0	0	0,9	3	0,0	0	0,0	0
134	3270	60	9	3	38	290	291	97,3	1196	7,0	63	0,0	0	0,8	4	0,0	0	0,0	0
135	3270	60	57	3	36	347	348	39,6	396	4,1	14	0,0	0	17,7	73	0,0	0	0,0	0
136	3270	61	25	3	3	383	384	6,0	62	6,1	12	0,0	0	9,3	34	0,0	0	0,0	0
137	3270	61	42	2	11	376	377	129,4	1216	5,1	8	0,0	0	46,6	146	0,0	0	0,0	0



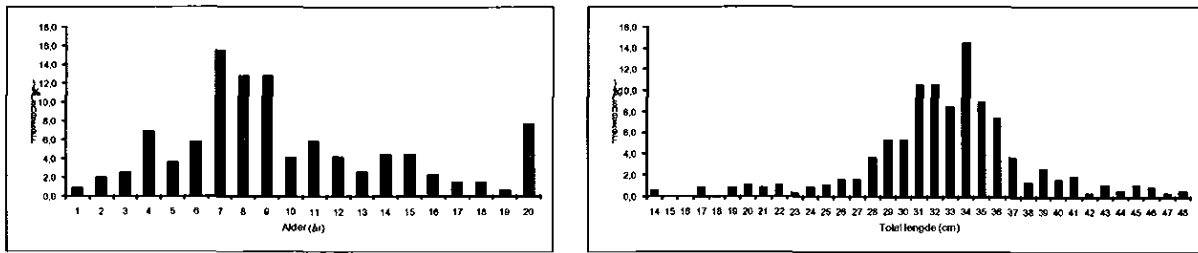
Figur 1. Kursnett m. trålstasjoner. Tokt 2007 611 med FF Håkon Mosby, 7. mai-2. juni 2007.



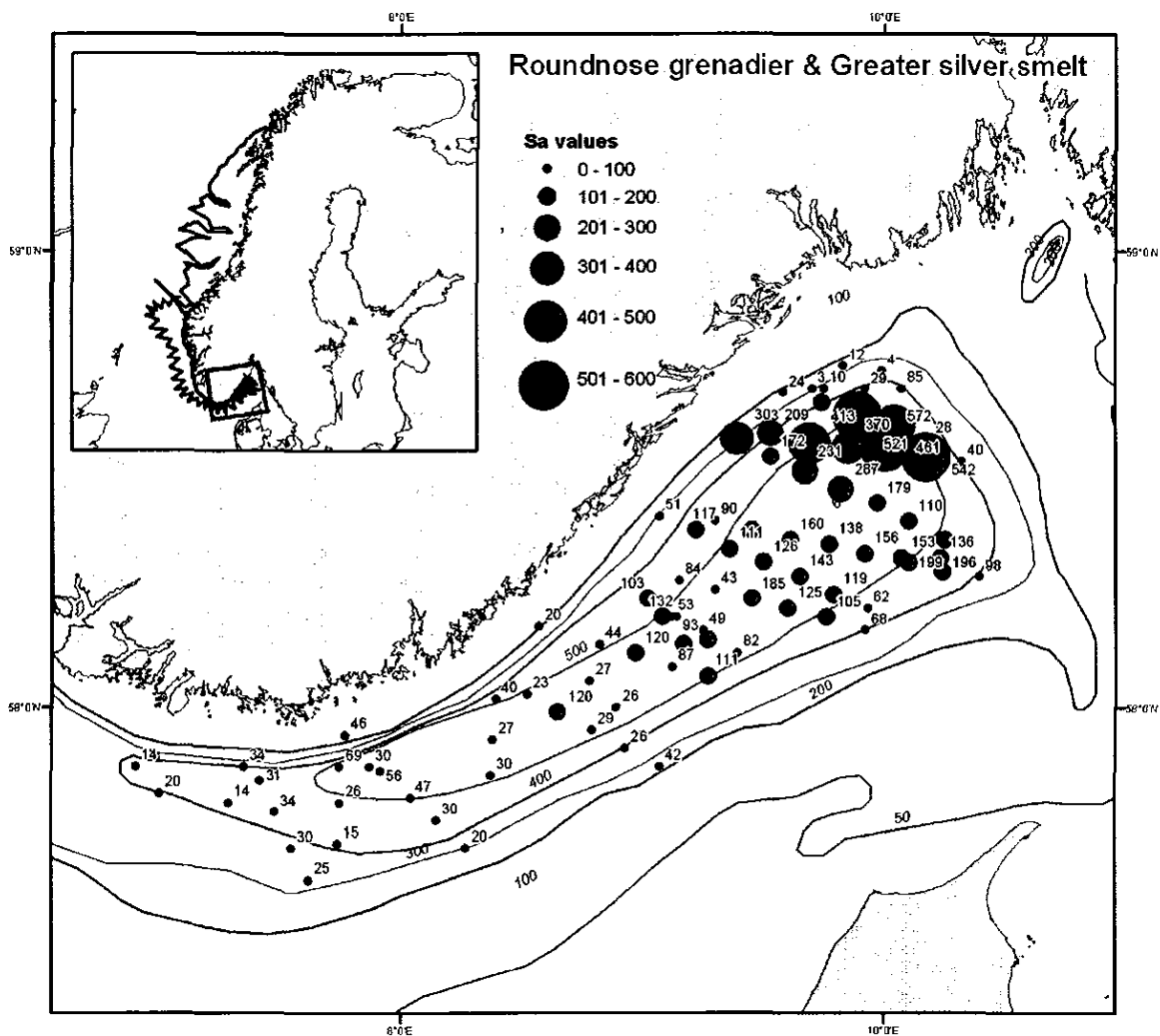
Figur 2. Totale akustiske registreringer tilskrevet fisk i hele undersøkellesområdet.



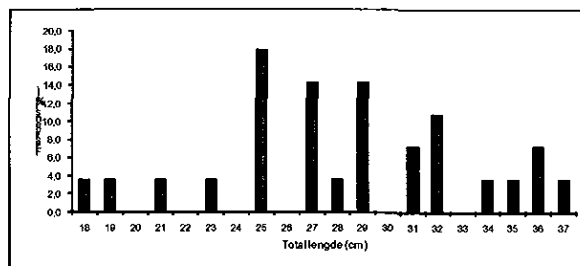
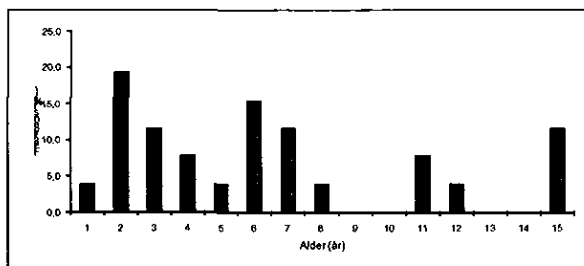
Figur 3. Registreringer nord for 62° N (ICES IIa) tilskrevet a) 'vassild', b) 'bunnfisk inkl uer', c) 'kolmule'.



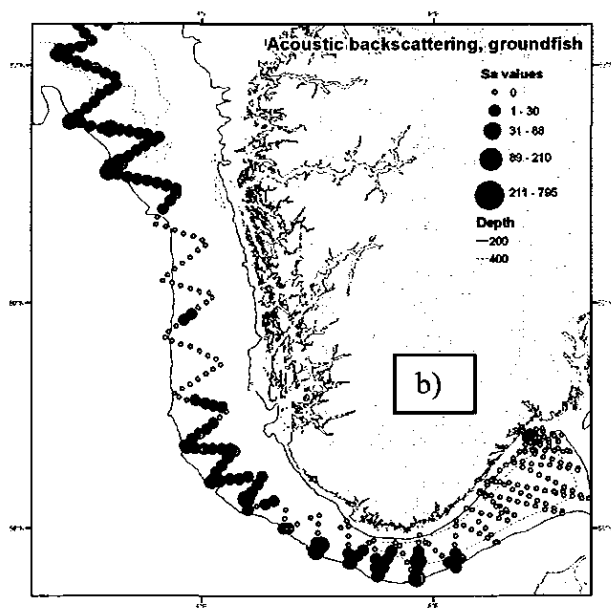
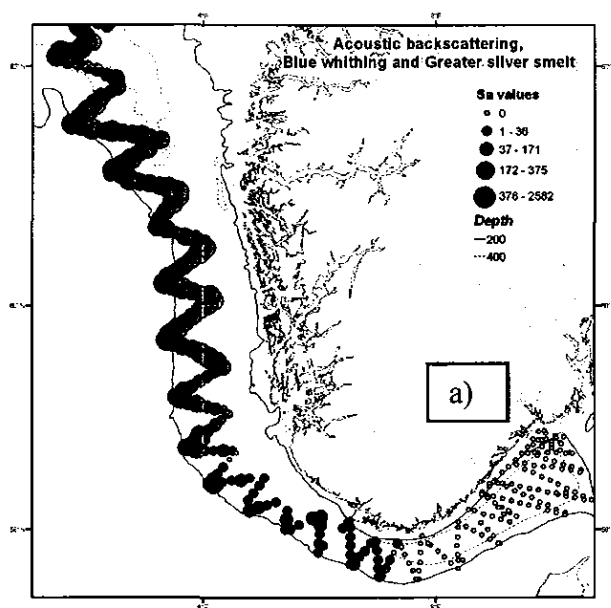
Figur 4. Lengde- og aldersfordelinger for vassild nord for 62° N (ICES IIa). Antall alderbestemt: 368 individer.



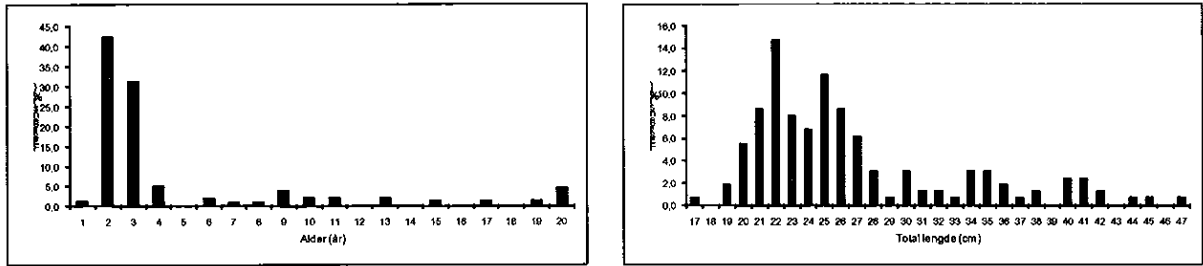
Figur 5. Registreringer i Skagerrak (ICES IIIa) tilskrevet 'skolest-vassild'. Etter alt å dømme representerer dette hovedsakelig skolest.



Figur 6. Lengde- og aldersfordeling for vassild i Skagerrak (ICES IIIa). Antall alderbestemt: 26 individer.



Figur 7. Registreringer tilskrevet a) 'kolmule, inkl. vassild' og b) 'bunnfisk'. ICES Omr. IVa og IIIa. Kategorien 'kolmule inkl. vassild' var helt dominert av kolmule.



Figur 8. Lengde- og aldersfordeling for vassild i Nordsjøen (ICES IVa). Antall aldersbestemt: 153 individer.



*Flathauggt. 12
N - 5523 Haugesund
telefon 00 47 52 86 69 80
telex 00 47 52 73 32 01
mobil 00 47 91 55 55 62
e-post sor-norges.tralerlag@ventelo.net
web www.tralerlaget.no*

Fiskeridirektoratet
postboks 2009 Nordnes

5817 Bergen

Haugesund, den 9. november 2007

Reguleringen av fisket etter vassild/stavsild i 2008

En gruppe bestående av :

Tore Roaldnes, Fiskebåtredernes Forbund
Ivar Andreassen, "Norfisk"
Ragnvald Pettersen, Rørvik Fisk
Einar Sande, Norges Råfisklag
Kåre Holm, "Dyrnesvåg"
Harald Østensjø, Sør-Norges Trålerlag
Lars Hopmark, "Fiskebank"
Bernt Ulsund, "Trønderkari"/"Trønderbas"
Jorulf Straume, FHL
Leif Harald Hanssen, NSL
Sverre Hyttan, Modolv Sjøset (ikke fysisk til stede)
Jan Tuven, Atlantic Dawn

Observatør : Elling Lorentsen, Norges Fiskarlag

samlet seg til møte i Trondheim 01.11.2007 for å drøfte reguleringen av vassildfisket i 2007. Etter en diskusjon ble ovennevnte gruppe enige om følgende tilrådning vedrørende reguleringen av fisket etter vassild for 2008:

Biologi

- Gruppen beklager sterkt at forskning på vassild fortsatt ikke er prioritert i HI.
- Gruppen vil kreve at dette blir prioritert i 2008 og påpeker det manglende grunnlag havforskerne har for sin tilrådning i forhold til en kvoteanbefaling.
- Gruppen mener det er essensielt at forskere og fiskere kommer sammen før planlegging av forskningstokt for vassild, slik at den kompetanse fiskerne sitter inne med kan overføres til forskerne og tas med i forskningsarbeidet.
- Det foreslås å etablere en referanseflåte som kan bistå i arbeidet.

- Fra flere hold poengteres det at det finnes to bestander av vassild :
 - en bestand som det fiskes på med pelagisk trål og som kommer inn fra havet,
 - en bestand som står nærmere land og som det fiskes på med bunntål.Det foreslås at det gjøres DNA-tester for å fastslå riktigheten av dette.
- På grunnlag av erfaringene fra flere års fiske og noteringer som er gjort av både kjøpersiden og fiskere med hensyn til størrelsesfordelingen av den vassild som er levert de siste årene, inkludert i 2007, kreves det en **totalkvote i 2008 på 15.000 tonn.**

Regulering av fisket

- Forutsatt en totalkvote på 15.000 tonn anbefales det en fast fartøyskvote på 600 tonn/fartøy i 2008. Dette baseres på de 28 fartøy som har vassildtrållatelse og innebærer derved en liten overregulering.
- Det foreslås å opprettholde en periodisering i fisket, med en kvote på 12.000 tonn i perioden før 1.6 og 3.000 tonn i den siste perioden. Det foreslås en refordeling av fisket i første periode 15.4 og en refordeling i den siste perioden i samråd med aktuelle aktører på land- og sjøsiden.

Uunngåelig bifangst

Gruppen viser til den inndraging av uunngåelig bifangst av breiflabb som Fiskeridirektoratet har gjennomført i 2007 til dels med tilbakevirkende kraft også for 2006. Gruppen vil påpeke at fisket etter vassild er et konsumfiske, og foregår ikke med industritrål.

Gruppen viser til de bifangstregler som gjelder i andre konsumfiskerier og krever at det gjøres en regelendring med tilbakevirkende kraft, slik at det tillates en bifangst på inntil 5% av breiflabb og annen kvitfisk i fisket etter vassild.

Med hilsen
sign.
Harald Østensjø
daglig leder
Sør-Norges Trålerlag

Kopi til: Norges Fiskarlag
Fiskebåttredernes Forbund
FHL
NSL

Regulering av fisket etter tobis og øyepål i 2008

Norges Kystfiskarlag går på denne bakgrunn inn for følgende regulering av fisket etter tobis og øyepål i 2008

- Med bakgrunn i en gytebestand som vurderes å være på kritisk grense i 2007, og tobisens betydning som nøkkelbestand må det ikke åpnes for direktefiske etter tobis i 2008.
- Selv om ICES åpner for et begrenset fiske etter øyepål, anbefaler Norges Kystfiskarlag at det ikke fiskes øyepål i 2008. Dette på bakgrunn av at det er umulig å fiske øyepål uten en betydelig bifangst av arter som pr dato er på et kritisk nivå.
- Det bør være et forvaltningsmål at vi holder bestandene av tobis og øyepål på et akseptabelt nivå som matgrunnlag for viktige hvitfiskbestander.

For Norges Kystfiskarlag

Håvard Jacobsen



*Flathauggt. 12
5523 Haugesund
telefon 52 86 69 80
telex 52 73 32 01
mobil 91 55 55 62
e-post sor-norges.tralerlag@ventelo.net
web www.tralerlaget.no*

Fiskeridirektoratet
postboks 2009 Nordnes

5817 BERGEN

Haugesund, den 27. september 2007

Regulering av tobisfisket i 2008.

Styret i Sør-Norges Trålerlag har i møte 24. – 26.08.2007 behandlet ovennevnte sak og fattet følgende enstemmige vedtak :

Styret tar havforsker Tore Johannessens svært interessante og gode innlegg på tobismøtet i forkant av styremøtet til etterretning. Styret mener at det synes å være grunnlag for at det åpnes opp for et tilnærmet ordinært fiske på tobis i 2008. Erfaringene fra 2007 tyder også på dette. Styret ønsker likevel å utvise ansvarlighet og samarbeidsvilje overfor havforskerne og myndighetene.

Ut fra dette vil styret derfor skissere følgende alternativ for regulering av fisket i 2008 :

- a) Fisket bør åpnes opp for et ordinært fiske 15.04 og være åpent til 23.06.
- b) Det bør ikke være noe prøvafiske i 2008. Ut fra det som ble sagt fra forskerhold i 2007 sammenholdt med det som ble observert av fiskerne og ut fra erfaringene fra det fisket som ble gjennomført i 2007, bør nå bestanden kunne tåle et ordinært tobisfiske. Det bør derfor kunne fastsettes en TAC for hele Nordsjøen som igjen gir grunnlag for beregning av fartøykvoter.
- c) Under forutsetning av at det blir et fartøykvoteregulert fiskeri går vi ut fra at det kan nyttes faktisk lastekapasitet opp til maksimum 1.000 tonn.
- d) **Avkortning ved beregning av fartøykvoter i kolmule- og tobisfisket.**
Styret vil benytte anledningen til å minne om representantskapsvedtaket i ovennevnte sak:

”Representantskapet vil også kreve at avkortningen i beregningen av fartøykvoter i kolmulefisket tas bort, dvs. at man får full uttelling opp til 1.000 tonn i konsesjonskapasitet, og at dette må gjelde ved framtidige beregninger av fartøykvoter i hittil uregulerte fiskerier.”

Med hilsen
sign.
Valter Rasmussen
styreleder

Harald Østensjø
daglig leder

Kopi til : Fiskeri- og kystdepartementet
Norges Fiskarlag
Fiskebåtredernes Forbund
Norges Sildesalgslag



*Flathauggt. 12
5523 Haugesund
telefon 52 86 69 80
telex 52 73 32 01
mobil 91 55 55 62
e-post sor-norges.tralerlag@ventelo.net
web www.tralerlaget.no*

Fiskeridirektoratet
postboks 2009 Nordnes

5817 Bergen

Haugesund, den 27. september 2007

REGULERING AV ØYEPÅLFISKET I 2008

Styret i Sør-Norges Trålerlag har i møte 24. – 26.08.2007 behandlet ovennevnte sak og fattet følgende enstemmige vedtak :

1. Trålerlaget mener at det er foretatt for lite forskning til å kunne gå inn for total fredning av øyepålen. Her viser vi til erfaringen fra 2006 hvor fisket plutselig ble åpnet.
2. Trålerlaget vil også be Fiskebåtredernes Forbund og Norges Fiskarlag om å følge opp saken med at marine dyrearter settes opp på rød-listen over truede arter. Dette finner styret er meningsløst i forhold til øyepål.
3. Trålerlaget krever at det åpnes opp for et normalt øyepålfiske i 2008. Vi begrunner dette med at man verken kan eller vil fiske på en art som ikke er tilgjengelig. Det er verken økonomisk eller biologisk forsvarlig. Fisket vil derfor være selvregulerende.
4. For eventuelt å unngå for hard beskatning og uønsket innblanding, vil styret foreslå at fisket tidsavgrenses ved at øyepålfisket er helt stengt i perioden 01.01 – 30.04 og 01.12 – 31.12, dvs. at det er åpent 01.05 – 30.11.
5. Videre bør et nærmere definert område på Egersundsbanken, jfr. gjeldende regulering, stenges i perioden 01.12 – 31.05. Grensene bør her imidlertid justeres i h. t. det som var tenkt opprinnelig. Posisjonene i det avstengte området på Egersundsbanken er satt slik, at de går helt inn til 165 favners dyp. Her må tas med, at kanten på Egersundsbanken går nordfra i sydøstlig retning før den på midten dreier mer på øst for deretter å dreie på sydøst igjen. På den måten blir fiskeområdet også her delt i to slik at det umuliggjør tråling etter kolmule på dypt vann. Dette punktet har vi allerede hatt møte med Fiskeridirektoratet om i 2006, og vi etterlyser derfor handling.

6. Det må settes en kvote for øyepål i Nordsjøen og denne må deles i h. t. avtale mellom EU og Norge som ennå ikke ferdig forhandlet.
7. Trålerlaget håper også at EU og Norge kan komme fram til en felles forvaltning og regulering av bunnfiskbestandene inkl. øyepål i Nordsjøen. Det vil gi norske fiskere adgang i EU-sonen og omvendt.
8. Trålerlaget har i flere år etterlyst oppfølgingsprogram fra myndighetene på følgene av at store deler av Nordsjøen er stengt helt eller delvis for småmasket industritrålfiske (Egersunds- og Patchbanken). Hittil har vi ikke en gang fått svar på dette. Trålerlaget ønsker derfor at det snarest gjennomføres et forsøksfiske etter øyepål, eventuelt i samarbeid med danske myndigheter og fiskere.

Med hilsen
sign.
Valter Rasmussen
styreleder

sign.
Harald Østensjø
daglig leder

Kopi til : Fiskeri- og kystdepartementet
Norges Fiskarlag
Fiskebåtredernes Forbund
Norges Sildesalgslag
Havforskningsinstituttet

Fiskeridirektoratet
Ressursavdelingen
Postboks 2009 – Nordnes

9.november 2007

5817 Bergen

Innspill i forbindelse med Reguleringsmøte 22. og 23. november 2007. Sak 25/2007.

I mai 2005 sendte Fiskeridirektoratet ut høring av forslag til begrensning i notfisket for ikke-manntallsførte fiskere. Det hadde tidligere ikke vært begrensninger i dette fisket da det kun utgjorde en mikroskopisk del av det samlede makrellfisket.

Grunnen til at Fiskeridirektoratet sendte ut dette høringsbrevet, var etter henvendelser fra Fiskarlaget som mente at en måtte ha begrensninger i dette fisket *”for å hindre en uønsket utvikling av denne formen for notfiske”*

Høringsbrevet ble sendt til en rekke lag og organisjoner men ikke til dem som var direkte berørt av saken, nemlig de ikke-manntallsførte fiskerne. Vi fikk først vite om høringen da vedtaket i saken ble lagt ut på internett den 22.aug 2005 der det sto at de ikke-manntallsførte fiskerne skulle få en samlekvote på 80 tonn mot tidligere ubegrenset kvote.

Saken kom opp igjen under Reguleringsrådets behandling 29./30.nov samme år som fastsatte de ikke-manntallsførte fiskernes samlekvote til 100 tonn for 2006 med en makskvote på 20 tonn på hver fisker. For oss 13 fiskere ville dette i virkeligheten bety 7,6 tonn på hver av oss mot tidligere ubegrenset kvote.

Saken var opppe igjen under Reguleringsrådets behandling høsten 2006 som denne gang fastsatte samlekvoten for 2007 til 100 tonn med en makskvote pr fisker på 15 tonn.

Det er uforståelig for oss at det blir fastsatt kvoter uten at de impliserte parter blir gjort kjent med dette og dermed ikke har hatt noen reell uttalerett. Etter å ha lest Fiskeridirektoratets anbefaling til forrige reguleringsmøte mente Fiskeridirektoratet at fisket ville pågå noe lengre ved en reduksjon av makrellkvoten fra 20 til 15 tonn og med en samlekvote på 100 tonn. Det motsatte skjedde og den 18.juni 2007 fikk vi fiskestopp for de ikke-manntallsførte fiskerne som fisket med landnot.

Kombinasjonen jordbruk/fiske har eldgamle tradisjoner langs Norskekysten.

Landnot/sitjenotfiske har hatt stor betydning som tilleggsnæring for bøndene langs kysten. Fra historiske kilder vet vi at denne formen for fiske ble drevet så tidlig som fra begynnelsen av 1600 tallet. Vi er et fåtall av fiskere (13 stk) som driver denne formen for fiske og på denne måte ivaretar den gamle kystkulturen her i landet.

Dette er en stedbunden næring med passive redskaper. Fangstene vil regulere seg selv ut i fra hvor makrellinnsiget kommer og fangstmengden har store variasjoner fra år til år.

Norges Fiskarlag forsøker å fremstille oss som om vi skal være konkurrenter til fiskere som har fiske som eneyrke. Dette er helt feil. Vi driver et gammelt tradisjonsfiske uten bruk av moderne hjelpemidler som sonar og ekkolodd. Vi bruker kun gamle fangstmetoder og makrellfisket blir kun drevet 3 måneder i året. Vi supplerer det norske markedet med makrell i en tid på året da det blir fisket lite ellers i landet.

Når vi ser på de store ringnotrederiene, har forfedrene deres drevet den samme form for fiske som vi nå driver, nemlig landnotfiske i kombinasjon med jordbruk. Det synes da svært merkelig at de har glemt hvor de kommer fra og hvorfor de er så opptatt av å innføre begrensninger for de ikke-manntallsførte fiskerne som har dette som tilleggsnæring.

Vårt ønske er at en viderefører tidligere ordning med frikvote for de ikke-manntallsførte fiskerne. Dersom dette ikke er mulig, vil vi foreslå at det neste år opprettes en samlekvote på 500 tonn som må fiskes i perioden 1.mai til 15.aug. Dersom samlekvoten ikke er oppfisket innen 15.aug skal restkvoten gå tilbake til kystgruppen.

En annen ting som Reguleringsmøte bør diskutere er om det er bedre å opprette båtkvoter på f.eks 40 tonn pr båt. En vil da unngå at fiskere som kommer sent i gang med makrellfisket blir berørt av en eventuell fiskestopp og kun får minstekvoten, slik det skjedde i sommer.

En ber også om at Reguleringsmøte vurderer alle 5 tonns kvotene for manntallsførte fiskere som aldri blir brukt. Kan disse ubrukte kvotene eventuelt overføres til andre ?

Mvh

for de ikke-manntallsførte fiskerne

Axel Ørke
5567 Skjoldastraumen



*Flathauggt. 12
5523 Haugesund
telefon 52 86 69 80
telex 52 73 32 01
mobil 91 55 55 62
e-post sor-norges.tralerlag@ventelo.net
web www.tralerlaget.no*

Fiskeridirektoratet
postboks 2009

5817 Bergen

Haugesund, den 7. november 2007.

REGULERINGER AV FISKET I 2008 - PARTRÅLING

Styret i Sør-Norges Trålerlag har behandlet ovennevnte sak og fattet følgende enstemmige vedtak :

Ifølge dagens bestemmelser om partråling er det tillatt med 3 fartøy i et partrållag. I bestemmelsene heter det at *"et fartøy kan ikke dele fangst med mer enn to andre fartøy i løpet av 2007"*. Vi ønsker å endre på denne bestemmelsen til å gjelde slik at 1 + 3 fartøy kan delta i et partrållag.

Eksempelvis er det blant Trålerlagets medlemmer kun 4 aktuelle trålere igjen som er hjemmehørende i Agder-fylkene. Det vil være derfor være naturlig for dem å samarbeide. Disse fartøyene opererer mye sammen når de deltar i fisket etter sild og makrell. Tre av fartøyene er påmeldt som partrållag i 2007, mens det fjerde har vært i lag med et fartøy fra samme sted som nå er solgt for strukturering. Dette innebærer at det aktuelle fartøy ikke har noen aktuell partrålpartner. Slik er det også for en del andre medlemsfartøy. Struktureringsordningen har medført at antall trålere er halvert, slik at det er få aktuelle samarbeidspartnere igjen for partråling.

De nevnte 4 Sørlands-fartøyene ønsker nå å samarbeide, slik at de alle er med i samme partrållag. Vi vil på denne bakgrunn anmode om at antallet fartøy som kan delta i et partrållag, utvides fra 3 til 4, dvs. at de aktuelle bestemmelsene endres til *"et fartøy kan ikke dele fangst med mer enn tre andre fartøy i løpet av samme år"*.

For de berørte fartøyene vil en slik endring ha stor praktisk og økonomisk betydning. Vi ber derfor om en positiv behandling slik at endringen kan gjøres gjeldende fra årsskiftet fra 01.01.2008.

Med hilsen
sign.
Valter Rasmussen
styreleder

sign.
Harald Østensjø
daglig leder

Kopi til : Fiskeri- og kystdepartementet
Norges Fiskarlag
Fiskebåtredernes Forbund