

Ekse 6

FISKERIDIREKTORATET
HOMERBIBLIOTEKET

10 OKT. 1989

Rapporter og meldinger

NR. 6/1989

BUDSJETTNEMNDEN FOR FISKENÆRINGEN
LØNNSOMHETSUNDERSØKELSER
HELÅRSREVNE FISKEFARTØYER I
STØRRELSEN 8.0 - 12.9 M L.L.
1988

FISKERIDIREKTORATET



2165 / b 373

NR. 6/1989

BUDSJETTNEMNOA FOR FISKENÅRINGEN
LØNNSOMHETSUNDERSØKELSER
HELÅRSDREVNE FISKEFARTØYER I
STØRRELSEN 8.0 - 12.9 M L.L.
1988

F O R O R D

I denne meldingen presenterer Budsjettneemnda for fiskenæringen resultatene fra sine undersøkelser i 1988 for "vanlig godt drevne og vel utstyrte fartøy som brukes til fiske året rundt" i størrelsen 8.0-12.9 meter lengste lengde. Dette er en videreføring av undersøkelserne for fartøy i størrelsen 25-39 fot kjenningslengde for årene 1977-1979 og 8.0-12.9 meter lengste lengde for årene 1980-1987. Visse endringer er foretatt i forbindelse med denne undersøkelsen. Dette er nærmere omtalt under pkt. 1.4. "Endringer i opplegg fra 1987-undersøkelsen".

Konsulent Anders Østreim har ledet arbeidet med lønnsomhetsundersøkelsen for 1988, og stått for arbeidet med publikasjonen.

Budsjettneemnda for fiskenæringen har godkjent meldingens innhold og form.

Bergen, september 1989.

Peter Gullestad

Thor B. Melhus

I N N H O L D

F O R O R D

Side

1. INNLEDNING.	1
1.1. Budsjettnemndas oppnevning, mandat og arbeid.	1
1.2. Avgrensning av fartøymassen.	3
1.3. Fartøygruppering i 1988-undersøkelsen.	3
1.4. Endring i opplegg fra 1987-undersøkelsen.	4
1.5. Regnskapsmaterialet.	5
2. DRIFTSRESULTATER 1988.	14
2.1. Resultater sett på landsbasis.	14
2.2. Forskjell etter fartøystørrelse.	17
2.3. Geografiske - og driftsmessige forskjeller.	17
3. SLUTTMERKNADER.	20
4. TABELLVERK DRIFTSRESULTATER	
Oversiktstabeller	
Tabell 4 - 6.	23
Sammenveide fartøygrupper	
Tabell 7 - 12.	28
Fartøyene gruppert etter driftsform	
Tabell 13 - 24.	35
5. VEDLEGG.	47
5.1 Beregningsprinsipper og definisjoner m.v.	47
5.2 Spredningsmål.	51
5.3 Gjeldsandeler etter driftsform.1988.. . . .	54
5.4 Oppgaveskjema brukt i lønnsomhetsundersøkelsen 1988. .	56

T A B E L L I N N H O L D.

Side

Tabell	1.Fartøygruppering etter driftsform.Resultater fra Aktivitetsundersøkelsen 1987.	7
Tabell	2.Fartøygruppering etter driftsform.Justerte resultater av Aktivitetsundersøkelsen 1987.	12
Tabell	3.Gjennomsnittlig garantiutbetaling pr.årsverk 1987 og 1988. Fylkesvis fordeling.	16
Tabell	4.Sammendrag driftsresultater 1987-1988. Helårsdrevne fiskefartøy 8.0-12.9 m. Gjennomsnitt pr. fartøy.	23
Tabell	5.Driftsresultater for helårsdrevne fartøy 8.0-12.9m., 1988. Gruppert etter driftsform. Gjennomsnitt pr.fartøy.	24
Tabell	6.Driftsresultater for helårsdrevne fartøy 8.0-12.9m., 1987. Gruppert etter driftsform. Gjennomsnitt pr. fartøy.	25

Driftsresultater 1988.Sammenveide fartøygrupper.

Tabell	7.Fartøy i størrelsen 8-12.9m.Alle driftsformer, "Torskefiskerier", "Makrell og Sild/Brislingfiske".	28
Tabell	8.Fartøy i størrelsen 8-12.9m.Rekefiske hele landet.	29
Tabell	9.Fartøy gruppert etter størrelsesgrupper hele landet. 8-8.9m,9-9.9m,10-10.9m,11-12.9m.	30
Tabell	10.Fartøy i størrelsen 8.0-12.9 m. Finnmark, Troms, og Nordland.	31
Tabell	11.Fartøy i størrelsen 8.0-12.9 m. Trøndelag, Møre og Romsdal, Sogn og Fjordane.	32
Tabell	12.Fartøy i størrelsen 8.0-12.9 m. Hordaland, Rogaland, Agder og Østlandet.	33

Driftsresultater 1988.

Fartøyene gruppert etter driftsform (fiskeri).

Side

Tabell	13.Fiske etter torskeartet fisk, Finnmark.	35
Tabell	14.Fiske etter torskeartet fisk, Troms.	36
Tabell	15.Fiske etter torskeartet fisk, Nordland	37
Tabell	16.Linefiske, Finnmark og Troms.	38

	Side
Tabell 17.Linefiske, Nordland.	39
Tabell 18.Reketråling og reketråling m/kombinasjoner. Nord-Norge og Trøndelag.	40
Tabell 19.Fiske etter torskeartet fisk, Trøndelag.	41
Tabell 20.Laksefiske med kombinasjoner, Trøndelag.	42
Tabell 21.Fiske etter torskeartet fisk, Sør-Norge.	43
Tabell 22.Reketråling og reketråling m/kombinasjoner. Sør-Norge.	44
Tabell 23.Makrellfiske, hele landet.	45
Tabell 24.Sild- og brislingfiske, hele landet.	46

1. INNLEDNING.

Budsjettnemnda for fiskenæringen har fra 1968 offentliggjort resultater fra lønnsomhetsundersøkelser for fartøy på 40 fot og over.

De første lønnsomhetsundersøkelser for fartøy under 40 fot foretok nemnda for årene 1974, 1975, og 1976. I disse årene var fartøystørrelsen 20-39 fot kjenningslengde, og undersøkelsen omfattet fartøy fra Finnmark til Rogaland.

Budsjettnemnda fant resultatene for usikre til offentliggjøring. Usikkerheten skyldtes hovedsakelig lav svarprosent og problemer med å skille de helårsdrevne fiskefartøy fra de ikke-helårsdrevne. Dessuten var det stor usikkerhet beheftet ved beregning av den totale masse av helårsdrevne fartøy i denne størrelsen og fordelingen av denne på de ulike fartøygrupper.

For å få bedre kjennskap til det totale antall helårsdrevne fartøy, og deres drift, undersøkte nemnda gjennom særskilte undersøkelser (i 1977 og 1979) aktiviteten til de enkelte fartøy. Samtidig ble den nedre fartøygrense hevet til 25 fot. Som en følge av dette bedret materialet seg, og et sammendrag av resultatene ble offentliggjort for årene 1977 og 1978.

Budsjettnemnda har for de etterfølgende år publisert såvel sammendragstall som resultatene for de enkelte fartøygrupper.

1.1. Budsjettnemndas oppnevning, mandat og arbeid.

Som et ledd i omleggingen av forhandlingene om statsstøtte til fiskerieringen ble det i 1964 inngått en hovedavtale for fiskerieringen mellom Norges Fiskerilag og staten ved Fiskeridepartementet. Denne avtalen ble underskrevet av partene den 3.6.1964.

I hovedavtalens paragraf 5 het det:

Beregningsmateriale:

"Departementet nedsetter en budsjettnemnd for fiskerieringen med representanter for næringen og myndighetene. Nemnda skal

ha til oppgave å legge statistisk og annet materiale best mulig til rette for forhandlingene. Det nærmere mandat for nemnda utformes av departementet i samråd med Norges Fiskarlag."

Det skal tas sikte på å stille opp årlige totalregnskap og totalbudsjett for næringen.

"Departementet vil i samråd med Norges Fiskarlag sørge for å utrede spørsmålet om beregninger av lønnsevne under normale fangstforhold for vanlig godt drevne og vel utstyrte fartøy som brukes til fiske året rundt. Departementet vil videre i samråd med Norges Fiskarlag få gjennomført best mulig driftsøkonomiske undersøkelser for et representativt utvalg av ulike fartøy."

Som medlemmer av Budsjettnemnda ble ved inneværende periodes begynnelse, 1.1.1987, oppnevnt:

Førstekonsulent Solveig Glomsrød, Statistisk Sentralbyrå, formann.
Utredningsleder Torstein Hansen, Fiskeridepartementet.
Avdelingsdirektør Per L. Mietle, Fiskeridirektoratet.
Seksjonsleder Vigdis Harsvik, Norges Fiskarlag.
Fisker Nils Olsen, Norges Fiskarlag.

Varamedlemmer:

Byråsjef Frank Foyn, Statistisk sentralbyrå, for førstekonsulent Solveig Glomsrød.
Byråsjef Rut Harildstad, Fiskeridepartementet, for utredningsleder Torstein Hansen.
Kontorsjef Jørgen Borthen, Fiskeridirektoratet, for avdelingsleder Per L. Mietle.
Sekretær Erling Holmeset jr., Norges Fiskarlag, for seksjonsleder Vigdis Harsvik.
Fisker Otto Benjaminson, Norges Fiskarlag, for fisker Nils Olsen.

Budsjettnemnda for fiskenæringen er gitt følgende mandat:

"Budsjettnemnda skal ha som oppgave å legge statistisk materiale best mulig til rette for forhandlingene om statsstøtte til fiskenæringen. Hvert år skal nemnda legge frem:

1. Resultatene av driftsøkonomiske undersøkelser for vanlig godt drevne og vel utstyrte fiskefartøy som driver helårsfiske.
2. Totalregnskap og totalbudsjett for fiskenæringen.

Det forutsettes at Budsjettnemnda etter eget initiativ eller etter anmodning fra Fiskeridepartementet eller Norges

Fiskarlag også skal kunne legge fram annet materiale som kan være av betydning for forhandlingene."

Det daglige arbeidet med de driftsøkonomiske undersøkelser som er nevnt i punkt 1 i mandatet, er overlatt Fiskeridirektoratet, Kontoret for driftsøkonomiske undersøkelser. Dette kontoret fungerer som sekretariat for nemnda i forbindelse med undersøkelserne.

Statistisk Sentralbyrå står for det vesentligste av arbeidet med totalregnskapet for fiskenæringen som er nevnt under punkt 2 i mandatet. Slike regnskap er utarbeidet for hvert år siden 1965.

1.2. Avgrensning av fartøymassen.

De driftsøkonomiske undersøkelser skal omfatte "vanlig godt drevne og vel utstyrte fartøy som brukes til fiske året rundt." Et retningsgivende, men ikke helt ufravikelig krav Budsjettnemnda har satt til fartøyene under 13 meter lengste lengde for å komme med i undersøkelsen, er at de i undersøkelsesåret har vært brukt til ervervsmessig fiske i minst 30 uker og at eieren er yrkes-/arbeidsfør (dvs. at pensjonister/uføre ikke kommer med i undersøkelsen). Som driftstid regnes her også forberedelser til og avslutning av et fiskeri. Driftstiden skal også normalt utgjøre minst 120 dager på fiske. Disse kravene kan det lempes på for fartøy som på grunn av fangststopp, strenge reguleringer og annet ikke oppnår den driftstid som de normalt ellers ville oppnådd.

1.3. Fartøygruppering i 1988-undersøkelsen.

Fartøyene i lønnsomhetsundersøkelsen er i 1988, som i tidligere år, inndelt i grupper etter to hovedprinsipper. Etter det første hovedprinsippet er fartøyene gruppert etter hjemsted og størrelse. Etter det andre er fartøyene gruppert etter driftsform (se tabell 4, 5 og 6).

Med disse to prinsippene for fartøygruppering kan en få fram

geografiske ulikheter, samt forskjell etter fartøystørrelse og fiskerikombinasjon.

Nytt av året er at antall grupper etter driftskombinasjon er redusert fra 24 til 12. En nærmere oversikt over dette er gitt under punkt 1.4 nedenfor.

Ved beregning av gjennomsnittstall der flere grupper er slått sammen, benyttes veide gjennomsnitt. Vektene som benyttes er antall helårsdrevne i de enkelte grupper. Dette antallet har en kommet fram til på grunnlag av resultatene i de aktivitetsundersøkelser Budsjettnemnda foretar hvert annet år. Hensikten med disse undersøkelsene er å kartlegge de enkelte fartøys virksomhet, og om de kan defineres som helårsdrevne etter Budsjettnemndas definisjoner på helårsdrift. For fartøy mellom 8.0 og 12.9 meter lengste lengde ble siste aktivitetsundersøkelse foretatt i 1987. Aktivitetsundersøkelsen dette år ga grunnlag for å sette det totale antall helårsdrevne fiskefartøy i denne størrelsen til 2208.

1.4. Endring i opplegg fra 1987-undersøkelsen.

Som nevnt i punktet ovenfor er antall fartøygrupper etter driftsform redusert fra 24 i 1987-undersøkelsen til 12 i 1988-undersøkelsen. Dette er gjort ved å slå sammen grupper etter driftskombinasjon i de enkelte fylker/landdeler som drev fiske etter samme fiskeslag med samme redskap. En har allikevel valgt å fortsette med egne grupper etter driftskombinasjon for fartøy som drev linefiske eller reketråling i mer en 50 pst. av driftstiden. I tillegg har en fortsatt egne grupper etter driftskombinasjon for de fartøyene som drev laksefiske m/kombinasjoner i Trøndelag, makrellfiske i Sør-Norge, samt de fartøyene som drev sild- og brislingfiske. For øvrig viser en til tabellene 1 og 2 som gir en detaljert oversikt over de kravene det stilles for å kunne definere et fartøy som tilhørende til en spesiell driftskombinasjon i 1987 og 1988.

Reduksjonen i antall grupper etter driftskombinasjon fører til endringer i vektene en bruker i sammenveilingen av resultatene. En har derfor valgt å presentere både resultatene fra Aktivitets-

undersøkelsen 1987 (tabell 1), og de justerte størrelsene en har brukt i forbindelse med lønnsomhetsundersøkelsen 1988. (tabell 2).

Full oversikt over antallet fartøy som inngår i de enkelte grupper etter den nye grupperingsmåten (tabell 2) vil en først få i forbindelse med aktivitetsundersøkelsen 1989. For 1988-undersøkelsen har en valgt å slå sammen tallene for enkeltgruppene fra Aktivitetsundersøkelsen 1987.

I tillegg til denne reduksjonen i antall grupper etter driftsform har en fra og med 1988-undersøkelsen begynt å utgiftsføre innkjøp av nøter og hjelpebåter m/tilbehør samme år som utstyret kjøpes inn, mens dette utstyret tidligere ble avskrevet over henholdsvis 8 og 15 år.

På inntektssiden har en også gjort visse endringer sammenliknet med tidligere undersøkelser. Likviditetstilskudd (post 2.02) samt mottatte rentesubsidier fra Statens Fiskarbank (post 2.03) inngår sammen med de ordinære inntekter fra fiske i beregningen av lønnsevnen. Disse størrelsene inngår ikke i beregningen av arbeidsgodtgjørelsen/lottutbetalingen.

Som en følge av disse endringene fra 1987-undersøkelsen kan en ikke automatisk sammenlikne resultatene fra 1987 med resultatene for 1988. Spesielt gjelder dette for tabellene som grupperer fartøyene etter driftskombinasjon. (Tabell 5 og 6).

Fra og med 1988-undersøkelsen er opplysninger om utestående likviditetslån fra Statens Fiskarbank pr. 31.12.1988 tatt med i tabellverket.

1.5. Regnskapsmaterialet.

En har i 1988-undersøkelsen benyttet regnskap fra 441 helårsdrevne fiskefartøy. Disse utgjør rundt 20 pst. av antallet helårsdrevne fiskefartøy ifølge aktivitetsundersøkelsen 1987.

Ifølge den omtalte aktivitetsundersøkelsen for 1987 var det etter Budsjettmyndas definisjon på helårsdrift (se pkt. 1.2)

ialt 2208 helårsdrevne fiskefartøy i størrelsen 8.0-12.9 m l.l. av ialt 5639 registrerte fartøy i denne størrelsen.

Etter å ha justert antallet kartlagte helårsdrevne fartøy i 1987 med tilgang og avgang i merkeregisteret i løpet av 1988 var det igjen 2185 fartøy som ble tilskrevet med anmodning om å fylle ut oppgaveskjemaet. (Se Bilag).

En fikk svar fra i underkant av 780 fartøyeiere. Av disse viste det seg å være omlag 300 som faktisk ikke oppfylte Budsjettnemndas krav til helårsdrift. Det er således grunn til å tro at antall helårsdrevne fartøy fra aktivitetsundersøkelsen ligger noe for høyt i forhold til det faktiske antall. Dersom en justerer den kartlagte masse, som tidligere er justert for tilgang og avgang i 1988, med fordelingen av innkomne svar på ikke-helårsdrevne og helårsdrevne fartøy, blir antallet helårsdrevne fartøy rundt 1350. En regner dette tallet for å gi et rettere nivå for antallet helårsdrevne fartøy. I prosent av dette antallet utgjør innkomne svar fra helårsdrevne fartøy rundt 35 pst.

Siden siste aktivitetsundersøkelse ble utført i 1987 er det vanskelig å undersøke utvalgets representativitet. Representativiteten ble undersøkt ganske nøye i 1987-undersøkelsen. Hovedresultatet var at utvalget ikke avvek vesentlig fra massen ved sammenlikning av slike faktorer som alderssammensetning, lengdesammensetning, byggemåte og byggemateriale, og geografisk fordeling. Siden det kan ha skjedd endringer i massen fra 1987 til 1988, vil en i 1988-undersøkelsen nøye seg med bare å referere til rapporten som ble fremlagt i forbindelse med 1987-undersøkelsen.

Fra og med 1988-undersøkelsen vil det ikke bli offentliggjort resultater for de forskjellige størrelsesgruppene i hvert fylke. Grunnen er at en tidligere år har hatt problemer med å få et høyt nok antall regnskap til å kunne offentliggjøre resultater for enkelte størrelsesgrupper i enkelte fylker.

Tabell 1. Fartøygruppering etter driftsform.
Resultater fra Aktivitetsundersøkelsen 1987.

Fartøy gruppe	Fiskeri/fiskerikombinasjon/hjemsted	Kartleggingsresultater	
001	Rent juksafiske etter torskeartet fisk. Finnmark.	Antall fartøyer: 14 Total driftstid: 503	Viktigste redskap: Juksa 100% Viktigste fiskeslag: Torsk 63% Torskeartet bl. fisk 30%
002	Fiske etter torskeartet fisk, unntatt rene juksa båter og båter som driver med line i mer enn halve driftstiden. Eventuelt også kombinert med fiske etter andre fiskeslag, (unntatt reke- og kveitefiske) i mindre deler av året regnet etter driftstid. Finnmark.	Antall fartøyer: 107 Total driftstid: 4155 Viktigste redskap:	Garn 58% Juksa 20% Line 20% Viktigste fiskeslag: Torsk 60% Torskeartet bl. fisk 15% Hyse 10%
003	Fiske etter torskeartet fisk, unntatt båter som driver med line i mer enn halve driftstiden. Eventuelt også kombinert med fiske etter andre fiskeslag (unntatt reke- og kveitefiske) i mindre deler av året regnet etter driftstid. Troms.	Antall fartøyer: 268 Total driftstid: 10033 Viktigste redskap:	Garn 54% Juksa 36% Viktigste fiskeslag: Torsk 53% Akkar 14% Torskeartet bl. fisk 24%
004	Rent juksafiske etter torskeartet fisk. Nordland.	Antall fartøyer: 108 Total driftstid: 4153 Viktigste redskap:	Juksa 96% Viktigste fiskeslag: Torsk 56% Torskeartet bl.fisk 36%
005	Fiske etter torskeartet fisk, unntatt rene juksabåter og båter som driver med line i mer enn halve driftstiden. Eventuelt også kombinert med fiske etter andre fiskeslag, (unntatt reke- og kveitefiske), i mindre deler av året regnet etter driftstid. Nordland (med unntak av Helgeland).	Antall fartøyer: 241 Total driftstid: 9493 Viktigste redskap:	Garn 61% Juksa 28% Line 10% Viktigste fiskeslag: Torsk 53% Torskeartet bl.fisk 33%
006	Fiske etter torskeartet fisk, unntatt rene juksabåter som driver med line i mer enn halve driftstiden. Eventuelt også kombinert med fiske etter andre fiskeslag, (unntatt reke- og kveitefiske), i mindre deler av året regnet etter driftstid. Helgeland	Antall fartøyer: 171 Total driftstid: 6968 Viktigste redskap:	Garn 58% Juksa 24% Viktigste fiskeslag: Torsk 50% Torskeartet bl.fisk 31%

UTNE2-860709U1

Fartøy gruppe	Fiskeri/fiskerikombinasjon/hjemsted	Kartleggingsresultater
007	Linefiske etter torskeartet fisk. Eventuelt også kombinert med andre fiskeslag eller redskap (unntatt reke- og kveitefiske) i mindre deler av året regnet etter driftstid. Finnmark og Troms.	Antall fartøyer: 165 Total driftstid: 6635 Viktigste redskap: Line 76% Garn 13% Juksa 11% Viktigste fiskeslag: Torsk 36% Hyse 32% Torskeartet bl.a.fisk 25%
008	Linefiske etter torskeartet fisk. Eventuelt også kombinert med andre fiskeslag eller redskap (unntatt reke- og kveitefiske) i mindre deler av året regnet etter driftstid. Nordland	Antall fartøyer: 126 Total driftstid: 5054 Viktigste redskap: Line 75% Juksa 15% Viktigste fiskeslag: Torsk 55% Torskeartet bl.fisk 31%
009	Ren reketråling og reketråling med kombinasjoner. Reketråling må utgjøre minst 50% av driftstiden Nord-Norge og Trøndelag.	Antall fartøyer: 26 Total driftstid: 1010 Viktigste redskap: Reketrål 94% Viktigste fiskeslag: Reker 94%
010	Fiske etter torskeartet fisk. Trøndelag.	Antall fartøyer: 35 Total driftstid: 1386 Viktigste redskap: Garn 46% Juksa 41% Viktigste fiskeslag: Torskeartet bl. fisk 54% Torsk 33%
011	Laksefiske med kombinasjoner. Trøndelag.	Antall fartøyer: 79 Total driftstid: 3230 Viktigste redskap: Garn 49% Juksa 18% Not 13% Viktigste fiskeslag: Torskeartet bl. fisk 28% Torsk 27% Laks 21% Sild 11%
012	Andre fiskerikombinasjoner. Trøndelag.	Antall fartøyer: 115 Total driftstid: 4656 Viktigste redskap: Garn 42% Juksa 23% Not 14% Line 13% Viktigste fiskeslag: Torsk 31% Torskeartet bl.fisk 29% Sild 13%

JTNE2-860709U1

Fartøy gruppe	Fiskeri/fiskerikombinasjon/hjemsted	Kartleggingsresultater	
013	Ålefiske. Eventuelt også kombinert med annet fiske i mindre deler av året regnet etter driftstid. Hele landet.	Antall fartøyer: 14	
		Total driftstid: 581	
		Viktigste redskap:	Ruser 59%
			Garn 21%
		Viktigste fiskeslag:	Ål 65%
			Torskeartet
			bl. fisk 7%
			Torsk 7%
			Pigghå 7%
014	Garn- og linefiske etter pigghå. Eventuelt også kombinert med annet fiske i mindre deler av året regnet etter driftstid. Sør-Norge.	Antall fartøyer: 28	
		Total driftstid: 1250	
		Viktigste redskap:	Garn 60%
			Line 27%
		Viktigste fiskeslag:	Pigghå 76%
			Makrell 8%
015	Garn- og linefiske etter lange og brosme. Eventuelt også kombinert med annet fiske i mindre deler av året regnet etter driftstid. Sør-Norge.	Antall fartøyer: 61	
		Total driftstid: 2420	
		Viktigste redskap:	Line 73%
			Garn 22%
		Viktigste fiskeslag:	Lange/
			Brosme 76%
			Torsk 13%
016	Seinotfiske. Eventuelt også kombinert med annet fiske i mindre deler av året regnet etter driftstid. Sør-Norge.	Antall fartøyer: 26	
		Total driftstid: 1129	
		Viktigste redskap:	Seinot 56%
			Not 25%
		Viktigste fiskeslag:	Sei 59%
			Makrell 10%
			Brisling 9%
017	Fiske etter torskeartet fisk. Eventuelt også kombinert med annet fiske i mindre deler av året regnet etter driftstid. Seinotfiske samt garn og linefiske etter lange og brosme er unntatt når disse er oppgitt å være viktigste fiskeslag. Møre og Romsdal.	Antall fartøyer: 200	
		Total driftstid: 8430	
		Viktigste redskap:	Garn 46%
			Juksa 23%
			Line 16%
			Not 8%
		Viktigste fiskeslag:	Torskeartet
			bl. fisk 46%
			Torsk 31%
			Sild 7%

UTNE2-860709U1

Fartøy gruppe	Fiskeri/fiskerikombinasjon/hjemsted	Kartleggingsresultater	
018	Fiske etter torskeartet fisk. Eventuelt også kombinert med annet fiske i mindre deler av året regnet etter driftstid. Seinotfiske samt garn og linefiske etter lange og brosme er unntatt når disse er oppgitt å være viktigste fiskeslag. Vestlandet (med unntak av Møre og Romsdal).	Antall fartøyer: 135 Total driftstid: 5527 Viktigste redskap: Viktigste fiskeslag:	Garn 65% Juksa, harp, dorg 12% Line 8% Torskeartet bl. fisk 46% Torsk 14% Sei 10%
019	Fiske etter torskeartet fisk. Eventuelt også kombinert med annet fiske i mindre deler av året regnet etter driftstid. Seinotfiske samt garn og linefiske etter lange og brosme er unntatt når disse er oppgitt å være viktigste fiskeslag. Sørlandet (Agder) og Østlandet (Telemark-Østf.)	Antall fartøyer: 71 Total driftstid: 3014 Viktigste redskap: Viktigste fiskeslag:	Garn 63% dorg 16% Torskeartet bl. fiske 45% Torsk 17% Makrell 14%
020	Ren reketråling. Sør-Norge.	Antall fartøyer: 47 Total driftstid: 1966 Viktigste redskap: Viktigste fiskeslag:	Rekestr. 100% Reker 100%
021	Reketråling med kombinasjoner. Reketråling må utgjøre minst 50% av driftstiden. Sør-Norge	Antall fartøyer: 29 Total driftstid: 1218 Viktigste redskap: Viktigste fiskeslag:	Rekestr. 79% Garn 6% Dorg 6% Reker: 79% Makrell: 10%
022	Makrellfiske. Eventuelt også kombinert med annet fiske i mindre deler av året regnet etter driftstid. Hele landet.	Antall fartøyer: 9 Total driftstid: 343 Viktigste redskap: Viktigste fiskeslag:	Garn 41% Not 34% Dorg, harp 14% Makrell 59% Torsk 13% Torskeartet bl. fisk 8%
023	Sild- og brislingfiske. Eventuelt også kombinert med annet fiske i mindre deler av året regnet etter driftstid. hele landet.	Antall fartøyer: 49 Total driftstid: 1935 Viktigste redskap: Viktigste fiskeslag:	Not 80% Garn 13% Brisling 40% Sild 34% Sei 9%

UTNE2-860709U1

Fartøy gruppe	Fiskeri/fiskerikombinasjon/hjemsted	Kartleggingsresultater	
024	Helårsdrevne fartøyer som ikke inngår i gruppene 001-023. Hele landet.	Antall fartøyer: 84	
		Total driftstid: 3291	
		Viktigste redskap:	Garn 45%
			Not 12%
			Teiner 18%
			Juksa, harp,
			dorg 10%
			Line 6%
		Viktigste fiskeslag:	Torskeartet
			bl. fisk 13%
			Uer 12%
			Krabbe 11%
			Torsk 9%
			Makrell 8%
			Sei 7%
			Sild 6%
			Laks 5%

Tabell 2. Justert kartlegging 1987.

Fartøygruppe 001. Fartøy som fisker etter torskartet fisk i 50 % av driftstiden eller mer, unntatt fartøy som fisker med line i minst 50% av driftstiden. <u>Finnmark.</u>	Antall fartøy: 122.
Fartøygruppe 002. Fartøy som fisker etter torskartet fisk i 50 % av driftstiden eller mer, unntatt fartøy som fisker med line i minst 50% av driftstiden. <u>Troms.</u>	Antall fartøy: 290.
Fartøygruppe 003. Fartøy som fisker etter torskartet fisk i 50 % av driftstiden eller mer, unntatt fartøy som fisker med line i minst 50% av driftstiden. <u>Nordland.</u>	Antall fartøy: 524.
Fartøygruppe 004. Fartøy som fisker med line i minst 50% av driftstiden. <u>Finnmark og Troms.</u>	Antall fartøy: 165.
Fartøygruppe 005. Fartøy som fisker med line i minst 50% av driftstiden. <u>Nordland.</u>	Antall fartøy: 126.
Fartøygruppe 006. Fartøy som driver reketråling i minst 50% av driftstiden. <u>Nord-Norge og Trøndelag.</u>	Antall fartøy: 26.
Fartøygruppe 007. Fartøy som driver fiske etter torskartet fisk i 50% av driftstiden eller mer, unntatt fartøy som deltar i laksefiske. <u>Trøndelag.</u>	Antall fartøy: 150.

Fartøygruppe 008.

Fartøy som driver laksefiske med kombinasjoner.

Trøndelag.

Antall fartøy: 79.

Fartøygruppe 009.

Fartøy som driver fiske etter torskartet fiske i 50% av driftstiden eller mer.

Sør-Norge.

Antall fartøy: 584.

Fartøygruppe 010.

Fartøy som driver reketråling i minst 50% av driftstiden.

Sør-Norge.

Antall fartøy: 79.

Fartøygruppe 011.

Makrellfiske. Eventuelt også kombinert med annet fiske i mindre deler av året regnet etter driftstid.

Hele landet.

Antall fartøy: 10.

Fartøygruppe 012.

Sild - og Brislingfiske med kombinasjoner der kombinasjoner utgjør mindre enn 50 % av driftstiden.

Hele landet.

Antall fartøy: 53.

2. DRIFTSRESULTATER 1988.

I avsnittet nedenfor vil en omtale de økonomiske resultater som ble oppnådd i 1988, herunder forskjeller i gjennomsnittsresultater mellom de ulike grupperinger (etter størrelse, fylke og driftsform) i 1988 og gi en vurdering av utviklingen fra 1987. En viser ellers til oversiktstabellene (tabell 4-6).

2.1. Resultater sett på landsbasis.

Førstehåndsverdien av samlet ilandbrakt kvantum i de norske fiskerier gikk ned med omlag 20 pst. fra 1987 til 1988. Årsaken var dels en nedgang i ilandbrakt kvantum og dels en prisnedgang alle fiskeslag sett under ett.

En nærmere gjennomgang av tallmaterialet viser at både ilandbrakt kvantum og førstehåndsverdi innen "sildefiskeriene" gikk sterkt ned fra 1987 til 1988. Det samme var tilfellet innen "torskefiskeriene", med en nedgang på 13 pst. i ilandbrakt kvantum og 25 pst. i førstehåndsverdi "torskefiskeriene" sett under ett. Nedgangen i ilandbrakt kvantum innen "sildefiskeriene" var spesielt forårsaket av en fortsatt nedgang i oppfisket kvantum lodde i norsk sone rundt Jan Mayen og Islandsk sone. Også ilandbrakt kvantum av øyepål og nordsjøsild gikk ned, mens fangstene av kolmule økte fra 1987 til 1988.

Nedgangen i ilandbrakt kvantum innen "torskefiskeriene" var hovedsakelig forårsaket av en sterk nedgang i torskekvantumet. Også fangstene av brosme, hyse og sei gikk tilbake.

"Torskefiskeriene" og dels brisling-, makrell-, og sildefiske spiller en stor rolle for fartøy i størrelsen 8.0-12.9 m l.l.

Nedgangen i ilandbrakt kvantum kombinert med en prisnedgang for de viktigste artene innen gruppen "torskefiskerier" har klart påvirket brutto fangstinntekt i 1988 for fartøy som drev fiske etter slike arter. Også lønnsevnen og arbeidsgodtgjørelsen ble sterkt påvirket av den negative utviklingen innen "torskefiskeriene".

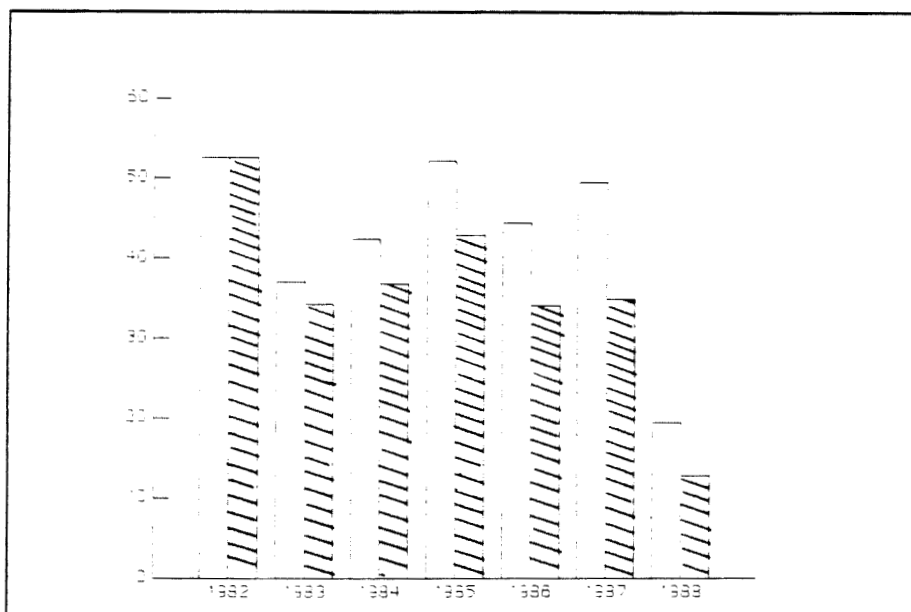
Også fartøy som drev "sildefiskerier" opplevde en sterk nedgang i brutto fangstinntekter. Ved en nedgang i den gjennomsnittlige bemanningen på fartøyene økte allikevel både lønnsevnen og arbeidsgodtgjørelsen innen disse fiskeriene.

Gjennomsnittlige lønnsevne pr.årsverk for alle fartøy i størrelsen

8.0-12.9 m l.l. gikk ned fra kr. 49 476 i 1987 til kr. 19 421 i 1988.

Denne dramatiske nedgangen var, som påpekt ovenfor, hovedsakelig et resultat av en sterk nedgang i de totale fangstinntekter. Også de totale kostnader gikk ned, men på langt nær nok til å kompensere for nedgangen på inntektssiden. Utbetalt statstøtte gikk ned i perioden 1987-1988. Gjennomsnittlig antall årsverk pr. fartøy holdt seg konstant fra 1987 til 1988.

Figur 1. Nominell og reell gjennomsnittlig lønnsevne pr.årsverk for fiskefartøy i størrelsen 8.0-12.9 m l.l. 1982-1988.



Forklaring: Den mørke søylen viser reell lønnsevne i det enkelte år. 1982=100. (Den nominell lønnsevne er justert ved hjelp av konsumprisindeksen.)

Mottatt garantert minstelott inngår ikke i arbeidsgodtgjørelsen og lønnsevneberegningene, men beløpene presenteres i det publiserte datamaterialet fra Budsjettnemndas lønnsomhetsundersøkelser.

Som tabellen nedenfor viser gikk gjennomsnittlig garantiutbetaling pr.årsverk for mannskapet ombord i utvalgets fartøy opp med 88 pst. fra kr. 11 985 i 1987 til kr. 22 513 i 1988. Økningen skyldes nedgangen i den gjennomsnittlige lotten (arbeidsgodtgjørelsen) pr.årsverk. Den geografiske fordelingen i gjennomsnittlig garantiutbetaling pr.årsverk er:

Tabell 3. Gjennomsnittlig garantiutbetaling pr. årsverk 1987 og 1988. Fylkesvis fordeling.

Fylke	1987 Kr.	1988 Kr.	Endring Pst.
Finnmark	11 381	22 316	96
Troms	8 647	16 370	89
Nordland	9 555	25 063	162
Trøndelag	16 908	26 813	59
Møre og Romsdal	14 694	26 547	81
Sogn og Fjordane	13 577	24 575	81
Hordaland	17 108	20 160	18
Rogaland	21 369	26 693	25
Agder/Østlandet	8 102	14 586	80
Hele landet	11 985	22 513	88

Lønnsevnen og arbeidsgodtgjørelsen pr.årsverk gikk kraftig ned for fartøy i alle fylker, unntatt for fartøy fra Rogaland, fra 1987 til 1988. Spesielt gikk lønnsevnen og arbeidsgodtgjørelsen pr.årsverk sterk ned for fartøy fra Nordland og Finnmark, men også fartøy fra Troms og de tre vestlandsfylkene nord for Rogaland opplevde en sterk reduksjon i disse størrelsene. Dette gjenspeiles i en sterk økning i garantiutbetalingene pr.årsverk for fartøy fra disse fylkene.

Sammenlikner en den gjennomsnittlige lønnsevnen pr.årsverk i hvert fylke (tabell 4) med gjennomsnittlig garantiutbetaling pr.årsverk for hvert fylke (tabellen ovenfor) ser en at garantiutbetalingene pr.årsverk faktisk er høyere enn lønnsevnen pr.årsverk for fartøy fra og med Troms fylke til og med Hordaland fylke.

Ser en på de totale brutto kostnader, viser tabell 4 at disse i gjennomsnitt for alle fartøy i undersøkelsen gikk ned med 5 pst. De totale driftsutgifter gikk ned med rundt 12 pst., mens kapitalkostnadene (beregnete avskrivninger, gjeldsrenter, og kalkulert rente på egenkapitalen) økte med rundt 3 pst.

Blant driftsutgiftene gikk vedlikeholdsutgiftene til redskap og fartøy ned fra 1987 til 1988, mens utgiftene til assuranser gikk noe opp i samme tidsrom.

Når det gjelder kapitalkostnadene viser det seg at betalte gjeldsrenter også økte sterkt fra 1987 til 1988. Økningen var omlag 23 pst.

Også kalkulert rente på egenkapitalen gikk noe opp i dette tidsrommet.

Økningen i den kalkulerte renten på egenkapitalen kan ha sammenheng med en økning i realrenten fra 4.8 pst. i 1987 til 6.0 pst. i 1988, mens økningen i betalte gjeldsrenter kan ha sammenheng med en økning i kortsiktige lån i det samme tidsrommet.

Arbeidsgodtgjørelsen pr.årsverk gikk ned fra kr. 79 401 i 1987 til kr. 57 909 i 1988. Det vil si en nedgang på 29 pst. Lønnsevnen pr.årsverk gikk til sammenlikning ned med 61 pst.

2.2. Forskjell etter fartøystørrelse.

Av tabell 4 ser en at lønnsevnen og arbeidsgodtgjørelsen pr.årsverk i gjennomsnitt også har gått ned når en deler fartøyene opp etter lengden. For de minste fartøyene, under 10 m l.l., var faktisk lønnsevnen pr.årsverk lavere enn mottatt garantiutbetaling pr.årsverk. Som i de fleste år Budsjettnemnda har drevet lønnsomhetsundersøkelser for helårsdrevne fiskefartøy i denne størrelsen var allikevel lønnsevnen pr.årsverk også i 1988 økende med økende størrelse.

Med hensyn til utviklingen fra 1987 til 1988 var nedgangen i gjennomsnittlig lønnsevne pr.årsverk økende med fartøyets lengde.

2.3. Geografiske - og driftsmessige forskjeller.

Når det gjelder variasjoner i lønnsomheten etter hvor fartøyene er hjemmehørende og etter hvilke fiskerier de drev har en tidligere nevnt at utviklingen var tildels dramatisk fra 1987 til 1988. Tabell 4 figur 2b viser også denne negative utviklingen.

Både i 1987 og i 1988 lå lønnsevnen pr.årsverk for fartøy fra Sørlandet/Østlandet over gjennomsnittet alle fartøy i undersøkelsen sett under ett. I 1988 hadde disse fartøyene også både høyeste lønnsevne samt arbeidsgodtgjørelse pr.årsverk. Det er grunn til å tro at det forholdsvis stabile rekefisket på Skagerrakkysten har medvirket til dette. Av figur 2a og tabell 4 ser en at dette var det eneste fylket som opplevde en økning i gjennomsnittsinntekten fra 1987 til 1988.

Også fartøy fra Rogaland hadde en lønnsomhet som i gjennomsnitt lå

klart over landsgjennomsnittet i 1988. I 1987 hadde disse fartøyene derimot en lønnsomhet som var betydelig lavere enn landsgjennomsnittet. Årsaken til de store svingningene for fartøy fra dette fylket er antagelig det lave antall mottatte regnskap både i 1987 og 1988. Enkeltfartøyers resultat vil dermed ha stor innflytelse på gjennomsnittsverdien.

Etter fartøy fra Rogaland og Sørlandet/Østlandet var det fartøy fra Finnmark som hadde den høyeste lønnsevnen. Dette på tross av en sterk nedgang i fangstinntektene fra 1987 til 1988.

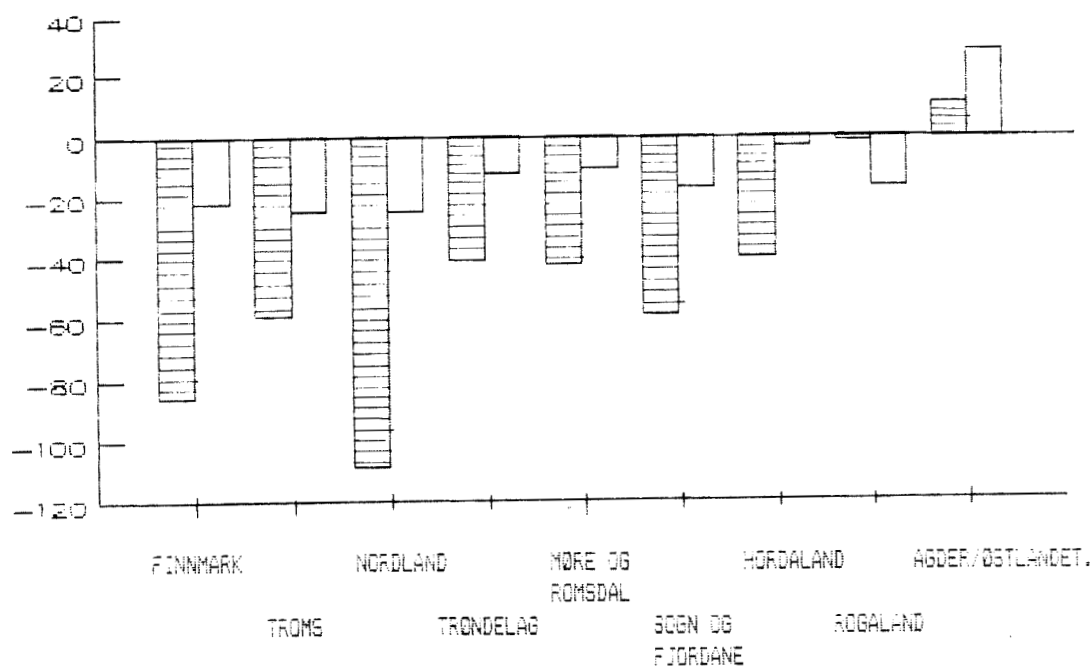
Situasjonen i Finnmark var preget av svikt i kystfisket. Det var lite fisk under land og den som ble fanget var ofte liten av vekst noe som gjorde at fiskerne fikk dårligere priser. I tillegg til dette var det selinvasjon i mai/juni som lammet fisket i mange kommuner. Dette kommer også frem i tabell 5 som viser at resultatet for gruppe 001 (torskartet fisk Finnmark) var svært dårlig. Enkelte fartøy som drev linefiske, gruppe 004, gjorde det allikevel relativt bra også i 1988. Rapporter viser at linefisket var relativt bra i enkelte perioder i de østlige og vestlige deler av fylket.

Etter fartøy fra Finnmark var det fartøy fra Nordland som hadde best resultat i Nord-Norge. I 1987 hadde fartøy fra dette fylket både den høyeste lønnsevnen og arbeidsgodtgjørelsen pr.årsverk alle fylker sett under ett. Utviklingen fra 1987 til 1988 har vært svært dramatisk med en nedgang i lønnsevnen på rundt 73 pst, mens nedgangen i arbeidsgodtgjørelsen var på rundt 41 pst.

Av figur 2a ser en at hovedårsaken til denne utviklingen er en dramatisk nedgang på inntektssiden.

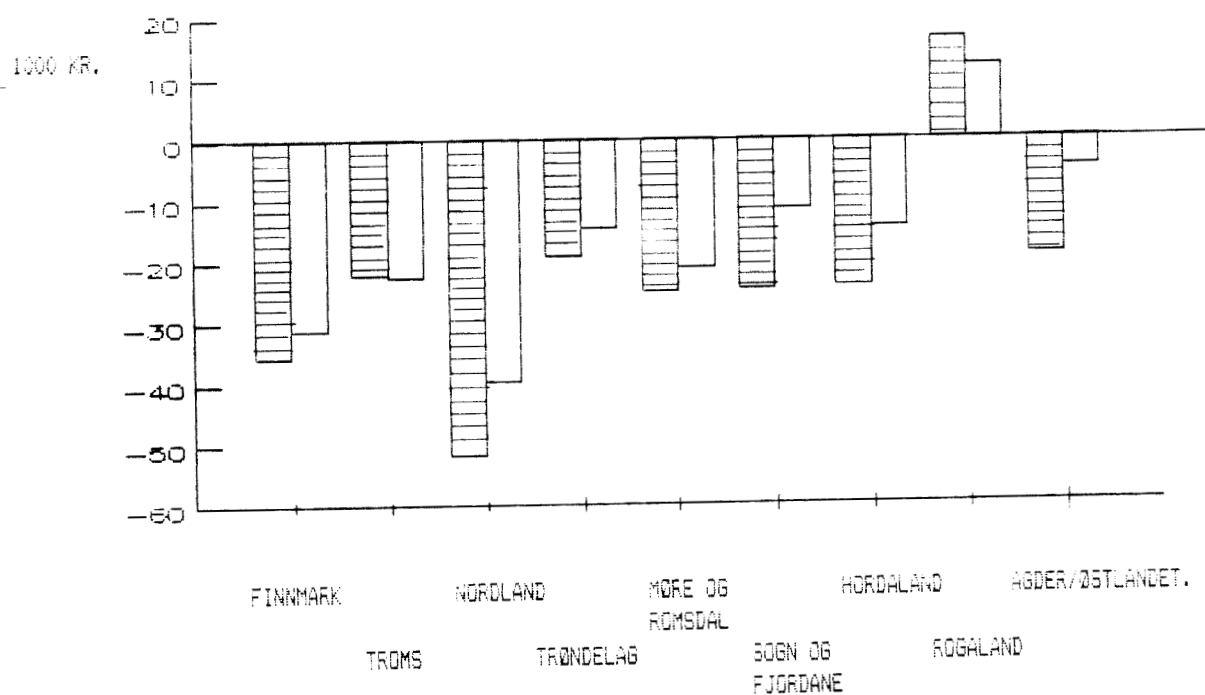
Rapporter viser at situasjonen varierte nokså mye fra distrikt til distrikt i dette fylket, men kystflåten hadde gjennomgående store vansker. Det dårlige Lofotfisket på vårparten var nok en av årsakene til det svake resultatet i 1988. I tillegg var resten av året preget av lite fisk under land. Det har også vært vanlig at kystfiskere i Nordland har deltatt i linefisket etter hyse i Nord-Troms/Finnmark etter av vinterfisket er over. Som omtalt ovenfor var dette fisket preget av den dårlige tilgjengeligheten og mye innblanding av småfisk med dertil lave priser.

FIGUR 2A. NOMINELL ENDRING I BRUTTO INNTEKT OG TOTALE KOSTNADER FRA 1987 TIL 1988. FYLKESVIS FORDELING.



FORKLARING: DEN MØRKE BØYLEN VISER NOMINELL ENDRING I BRUTTO INNTEKTER MENS DEN LYSE BØYLEN VISER NOMINELL ENDRING I TOTALE KOSTNADER.

FIGUR 2B. NOMINELL ENDRING I LØNNSEVNEEN OG ARBEIDSGODTGJØRELSEN PR. ÅRSVERK FRA 1987 TIL 1988. FYLKESVIS FORDELT.



FORKLARING: DEN MØRKE BØYLEN VISER NOMINELL ENDRING I LØNNSEVNEEN PR. ÅRSVERK FRA 1987 TIL 1988. DEN LYSE BØYLEN VISER NOMINELL ENDRING I ARBEIDSGODTGJØRELSEN PR. ÅRSVERK I SAMME TIDSRUM.

Fartøy fra Troms hadde også en markert nedgang i lønnsvevnen og arbeidsgodtgjørelsen pr. årsverk fra 1987 til 1988. Som figur 2a viser var også dette resultatet forårsaket av en sterk nedgang i inntektene.

Rapporter viser at fisket med de tradisjonelle redskapene i dette fylket har slått totalt feil. Bl.a. var juksafisket det svakeste på lenge. Garn- og linefisket var noe bedre, men også her var resultatet dårlig. Selinvasjonen nådde også enkelte distrikt i fylket og var nok medvirkende til svikt i fisket i enkelte perioder.

Av regnskapene kan en se at enkelte la om til rognkjeksfiske. Dette gav relativt bra utbytte for enkelte fartøy.

Av tabell 4 ser en at for fartøy fra fylkene fra og med Trøndelag til og med Hordaland var resultatene også svært dårlige. Samtaler med fiskerirettledere i disse fylkene viser at ressursituasjonen sammen med det ekstremt dårlige været på høstparten av 1988 var hovedårsakene til dette resultatet. I Trøndelag var drivgarnsfiske etter laks om sommeren bra i 1988, mens notfisket etter sild ble delvis spolert av det dårlige været. Krabbefisket, som tradisjonelt har vært viktig i denne regionen, slo også feil i 1988.

På mørkekysten og i Sogn og Fjordane var torskefisket dårlig om vinteren 1988, mens linefisket og seifisket om høsten ble ødelagt av været. I Hordaland hadde sjarkflåten store leveringsproblemer. I den grad dette forhindret fiskeren fra å fiske som normalt har dette påvirket lønnsomheten. Dette, sammen med dårlig vær, kan forklare den ekstremt lave lønnsomheten. En annen forklaringsfaktor er at antall mottatte regnskap fra dette fylket var så lavt at regnskap forenkelt fartøy hadde stor effekt på gjennomsnittsverdiene.

3. SLUTTMERKNADER.

Ved bruken av tallene er det forskjellige forhold som tilsier varsomhet. Usikkerheten knytter seg dels til de beregnede poster (avskrivninger m.m.), og dels til tolkningen av tallene i forhold til tallene for lønnsomhetsundersøkelsen for fartøy over 13 meter lengste lengde.

Det knytter seg alltid statistisk usikkerhet til enhver undersøkelse

som baserer seg på et utvalg av massen. Det er likevel grunn til å anta utfra undersøkelser av representativiteten (se pkt. 1.6) at utvalget representerer massen ganske bra. Som hovedregel kan man likevel si at den statistiske usikkerheten vil avta med stigende svarprosent.

Forholdsvis dårlig kjennskap til de mindre fartøys drifts medfører noe usikkerhet knyttet til fordelingen av massen på de ulike grupper, noe som har betydning for sammenveiningen av resultatene for flere grupper. Vedrørende tolkningen av de beregnede størrelser må en ta hensyn til to momenter:

Fartøy under 13 meter lengste lengde benyttes i større grad enn de større fiskefartøy til annen virksomhet enn fiske (f.eks lokal transport). Således er muligheten tilstede for at tallene på kostnads-siden inneholder størrelser som egentlig ikke har noe med fiske å gjøre.

Da mange av fartøyene er "enmannsbåter" i hele eller deler av året, er skillet - på grunn av den spesielle beregningsmåten av lott for disse fartøyene - mellom kapital - og arbeidsinntekt uklar.

OVERSIKTSTABELLER.

TABELL 4.

SAMMENDRAG DRIFTSRESULTATER 1987-1988 HELÅRSØREVNEN FISKEFARTØY 8.0-12.9 METER. VEID GJENNOMSNITT PR. FARTØY.

FARTØYGRUPPE	ANTALL FISKEDAGER		ANTALL ÅRSVERK		TOTAL BRUTTO INNTEKT KR.		TOTALE KOSTN. KR.		LØNNSEVNE PR. ÅRSVERK KR.		ARB.GODTGJ. PR. ÅRSVERK KR.		ANTALL REGNSKAP		ANT. FART. I KARTLAGT MASSE
	1987	1988	1987	1988	1987	1988	1987	1988	1987	1988	1987	1988	1987	1988	
<u>ALLE FARTØY</u>	180.8	187.2	1.5	1.5	111 573	174 333	152 933	145 112	49 476	19 421	79 401	57 909	589	441	2208
<u>FARTØY I STØRRELSEN:</u>															
8.0 - 8.9M	187.2	194.7	1.2	1.2	114 699	94 601	88 170	82 478	22 473	10 199	54 400	43 816	172	133	678
9.0 - 9.9M	176.7	181.1	1.4	1.3	202 209	143 322	138 876	123 151	46 604	15 078	79 903	55 986	214	156	735
10.0 - 10.9M	182.7	186.1	1.8	1.8	288 444	211 410	187 518	174 027	55 894	21 068	86 765	58 964	141	111	503
11.0 - 12.9M	175.8	186.5	2.3	2.2	498 809	343 282	298 318	262 809	88 664	37 121	108 746	71 020	62	41	292
<u>FARTØY FRA:</u>															
FINNMARK	178.7	189.9	1.9	1.9	359 324	273 347	242 706	220 706	62 868	27 176	97 374	66 162	63	37	247
TROMS	179.5	180.2	1.5	1.4	241 858	183 156	185 649	161 119	37 527	15 378	86 247	63 638	75	57	343
NORDLAND	180.0	185.9	1.6	1.5	277 211	168 980	164 240	139 944	70 568	18 755	95 623	55 975	183	140	656
TRØNDELAG	191.4	191.6	1.5	1.4	171 492	130 533	119 240	107 117	35 723	16 759	62 061	47 543	76	64	239
MØRE OG ROMSDAL	173.8	186.0	1.3	1.3	170 937	128 956	124 077	113 415	36 939	11 849	69 731	48 754	72	50	247
SOGN OG FJORDANE	177.3	189.4	1.5	1.3	174 156	115 262	115 155	98 004	38 216	13 433	56 627	45 337	32	17	110
HORDALAND	214.3	199.0	1.5	1.5	150 778	111 038	111 502	108 355	25 778	1 743	50 758	36 280	25	22	118
ROGALAND	179.3	183.4	1.5	1.2	120 036	118 411	92 313	75 360	19 018	35 254	41 467	53 413	16	16	85
SØRLANDET/ ØSTLANDET	171.9	188.8	1.2	1.4	178 110	188 765	103 423	131 653	60 772	41 704	75 699	70 935	47	38	163
<u>ALLE FARTØY I "TORSKE- FISKERIENE"</u> ¹	180.1	186.9	1.5	1.5	229 120	175 385	153 031	146 196	50 498	19 335	80 933	58 010	578	431	2145
<u>ALLE FARTØY I "SILDE- FISKERIENE"</u> ²	206.7	195.4	2.3	1.3	208 404	138 518	149 311	108 201	25 243	22 729	43 087	54 004	11	10	63

¹ FISKE ETTER TORSKEARTET FISK, REKEFISKE, KRABBE, HUMMER OG ÅLEFISKE SAMT LAKS, PIGGHÅ OG FLATFISK.² FISKE ETTER SILDE, MAKRELL OG BRISLING.

TABELL 5.

DRIFTSRESULTATER FOR HELÅRSDREVNE FISKEFARTØY 8.0-12.9 METER 1988.
GRUPPERT ETTER DRIFTSFORM, GJENNOMSNIITT PR. FARTØY.

	ANTALL FISKEDAGER	ANTALL ÅRSVERK	TOTAL BRUTTO INNTEKT KR.	TOTALE KOSTN. KR.	LØNNSEVNE PR. ÅRSVERK KR.	ARB.GODTGJ. PR. ÅRSVERK KR.	ANTALL REGNSKAP	ANT. FART. I KARTLAGT MASSE
	1988	1988	1988	1988	1988	1988	1988	1987
001 TORSKEARTET FISK FINNMARK	192.2	1.6	157 001	128 719	17 428	48 508	25	122
002 TORSKEARTET FISK TROMS	180.4	1.5	175 823	156 468	13 240	58 767	50	230
003 TORSKEARTET FISK NORDLAND	191.0	1.6	169 143	142 708	17 054	55 994	111	524
004 LINEFISKE TROMS OG FINNMARK	181.1	2.2	422 424	341 445	37 436	90 111	16	165
005 LINEFISKE NORDLAND	159.4	1.5	153 617	122 322	20 354	55 053	25	126
006 REKETRÅLING NORD-NORGE OG TRØNDELAG.	184.5	1.5	221 571	155 964	44 529	73 042	6	26
007 TORSKEARTET FISK TRØNDELAG	203.0	1.3	132 234	108 111	18 645	50 020	32	150
008 LAKSEFISKE M/KOMB. TRØNDELAG.	181.4	1.5	126 228	109 538	11 227	46 137	26	79
009 TORSKEARTET FISK SØR-NORGE	191.5	1.3	127 567	108 046	14 573	48 559	126	584
010 REKETRÅLING SØR-NORGE.	174.1	1.5	231 622	176 662	35 830	75 127	14	79
011 MAKRELLFISKE HELE LANDET.	142.0	1.5	114 945	98 485	10 974	40 897	2	10
012 SILD-OG BRISLINGFISKE. HELE LANDET.	205.5	1.3	142 965	110 034	25 283	56 853	8	53

TABELL 6.

DRIFTSRESULTATER FOR HELÅRSREVNE FISKEFARTØY 8.0-12.9 METER 1987.
GRUPPERT ETTER DRIFTSFORM, GJENNOMSNITT PR. FARTØY.

	ANTALL FISKEDAGER	ANTALL ÅRSVERK	TOTAL BRUTTO INNTEKT KR.	TOTALE KOSTN. KR.	LØNNSEVNE PR. ÅRSVERK KR.	ARB.GODTGJ. PR. ÅRSVERK KR.	ANTALL REGNSKAP	ANT. FART. I KARTLAGT MASSE
	1987	1987	1987	1987	1987	1987	1987	1987
001 RENT JUksAFISKE FINNMARK	-	-	-	-	-	-	1	14
002 TORSKEARTET FISK FINNMARK	180.6	1.6	209 362	150 793	36 656	75 911	32	107
003 TORSKEARTET FISK TROMS	180.2	1.5	221 087	171 802	33 397	31 638	61	268
004 RENT JUksAFISKE NORDLAND	152.3	1.1	116 355	92 916	20 584	57 981	16	108
005 TORSKEARTET FISK NORDLAND (UNNTATT HELGELAND)	183.9	1.6	274 871	161 505	72 269	97 541	75	241
006 TORSKEARTET FISK HELGELAND.	196.3	1.5	270 564	174 458	63 337	95 815	55	171
007 LINEFISKE I TROMS OG FINNMARK	176.3	1.9	430 314	293 804	70 548	107 324	40	165
008 LINEFISKE I NORDLAND.	155.4	2.0	332 721	155 967	90 520	97 570	30	126
009 REKETRÅLING I NORD-NORGE OG TRØNDELAG.	166.1	1.3	276 229	234 560	32 409	107 331	7	26
010 TORSKEARTET FISK TRØNDELAG.	202.2	1.1	142 791	124 784	16 721	69 793	13	35
011 LAKSEFISKE M/KOMB. TRØNDELAG.	191.7	1.6	178 587	113 506	41 310	61 858	24	79
012 ANDRE FISK.KOMB. TRØNDELAG.	191.4	1.5	181 325	126 578	35 818	61 397	33	115
013 ÅLEFISKE HELE LANDET.	189.4	1.3	170 118	80 118	71 090	68 676	5	14
014 PIGGHÅFISKE. SØR-NORGE.	207.6	1.1	211 482	123 588	80 112	95 837	7	28
015 LANGE OG BROSME- FISKE.SØR-NORGE	159.8	1.2	173 490	125 992	38 123	71 442	27	61

DRIFTSRESULTATER FOR HELÅRSDREVNE FISKEFARTØY 8.0-12.9 METER 1987.
GRUPPERT ETTER DRIFTSFORM. GJENNOMSNITT PR. FARTØY.

	ANTALL FISKEDAGER	ANTALL ÅRSVERK	TOTAL BRUTTO INNTEKT. KR.	TOTALE KOSTN. KR.	LØNNSEVNE PR. ÅRSVERK KR.	ARB.GODTGJ. PR. ÅRSVERK. KR.	ANTALL REGNSKAP	ANT. FART. I KARTLAGT MASSE
	1987	1987	1987	1987	1987	1987	1987	1987
016 SEINOTFISKE SØR-NORGE	-	-	-	-	-	-	3	26
017 TORSKEARTET FISK MØRE OG ROMSDAL	180.8	1.3	154 571	119 803	27 696	61 733	45	200
018 TORSKEARTET FISKE VESTLANDET (UNNTATT MØRE OG ROMSDAL)	187.5	1.6	154 441	105 775	30 712	51 748	35	135
019 TORSKEARTET FISK SØR-/ØSTLANDET.	181.0	1.3	167 802	108 496	47 045	70 889	16	71
020 REN REKETRÅLING SØR-NORGE	135.8	1.1	187 944	93 675	86 414	100 864	11	47
021 REKETRÅLING M/KOMB. SØR-NORGE	159.6	1.3	232 035	158 377	54 635	88 853	11	29
022 MAKRELLFISKE HELE LANDET	-	-	-	-	-	-	4	9
023 SILD OG BRISLING- FISKE. HELE LANDET	211.1	2.5	223 480	159 909	25 414	42 721	7	46
024 FARTØY SOM IKKE INNGÅR I GRUPPENE 001 - 023	199.4	1.5	185 672	122 222	42 686	65 625	31	84

SAMMENVEIDE FARTØYGRUPPER.

TABELL 7.
 FARTØY I STØRRELSEN 8.0-12.9 M L.L.
 ALLE DRIFTSFORMER, "TORSKEFISKERIER",
 MAKRELL, SILD, OG BRISLINGFISKE.

DRIFTSRESULTATER
 1988
 VEID GJENNOMSNITT

	ALLE DRIFTSFORMER	"TORSKE- FISKERIER"	MAKRELL, SILD OG BRISLING
1. DRIFTSINTENSITETSNÅL:			
1.01 SUM ANTALL DRIFTSDØGN	187.2	186.9	195.4
1.02 SUM ANTALL DØGN I SJØEN	187.2	186.9	195.4
1.03 SUM ANTALL MANN SUKEVERK	40.6	40.7	36.5
1.04 SUM ANTALL ÅRSVERK	1.5	1.5	1.3
2. SUM INNTEKTER	174332.6	175384.5	138517.6
2.01 HERAV FRA FISKE	172293.4	173314.1	137541.7
2.02 HERAV LIKVIDITETSTILSKUDD	54.6	56.2	0.0
2.03 HERAV RENTESUBSIDIER	1041.2	1071.7	0.0
2.04 HERAV FRA ANNET	943.4	942.4	975.9
3. SUM KOSTNADER	145111.6	146195.7	108200.6
3.01 DRIVSTOFF	12901.9	12964.6	10766.9
3.02 AGN	2691.8	2770.0	29.4
3.03 IS, SALT OG EMBALLASJE	0.0	0.0	0.0
3.04 LEID ARBEIDSHJELP	3916.3	4031.4	0.0
3.05 TELEFON, HAVNEAVGIFT ETC.	3560.3	3637.7	923.9
3.06 PRODUKTAVGIFT	6061.7	6090.4	5084.3
3.07 DIVERSE ASSURANSER	2890.2	2934.8	1369.9
3.08 DIVERSE USPESIFISERTE KOSTNADER	0.0	0.0	0.0
3.09 ASSURANSE PÅ REDSKAP	379.9	384.8	211.4
3.10 VEDLIKEHOLD PÅ REDSKAP	18729.2	18750.0	18020.9
3.11 ASSURANSE PÅ FARTØY	8976.5	9034.1	7014.8
3.12 VEDLIKEHOLD PÅ FARTØY	17711.7	17956.6	9373.6
3.13 AVSKRIVNING PÅ FARTØY (BEREGNET)	32774.0	32892.9	28725.4
3.14 BETALTE GJELDSRENTER	23233.1	23442.3	16109.8
3.15 KALK. RENTER PÅ EGENKAPITAL	11285.0	11306.0	10570.3
4. LØNNSEVNE I ALT (2-3)	29220.9	29188.7	30317.0
4.01 LØNNSEVNE PR. MANN SUKEVERK	720.5	717.6	829.8
4.02 LØNNSEVNE PR. ÅRSVERK	19420.5	19334.7	22728.9
5. ARBEIDSGODTGJ. TIL MANN SKAP I ALT	87131.7	87575.1	72033.6
5.01 ARBEIDSGODTGJ. PR. ÅRSVERK	57908.6	58010.0	54004.3
6. LOTTUTBETALING I ALT	87131.7	87575.1	72033.6
6.01 LOTT PR. ÅRSVERK	57908.6	58010.0	54004.3
7. GARANTIUTBETALING I ALT	33874.6	34149.5	24512.6
7.01 GARANTIUTBETALING PR. ÅRSVERK	22513.4	22620.7	18377.4
8. UTBETALT LIKVIDITETSLÅN	6734.6	6932.4	0.0
9. RENTEINNTEKTER	0.0	0.0	0.0
10. AVSKRIVNING PÅ FARTØY (BOKFØRT)	13105.4	13249.8	8188.8
11.01 GJENANSK.VERDI FARTØY (BEREGNET)	532164.3	533805.4	476289.7
12.01 OMSETNINGSVERDI FARTØY (BEREGNET)	327133.6	328782.9	270980.3
12.02 RENTEBEREGNINGSGRUNNLAG ANNET	0.0	0.0	0.0
13.01 GJ.SNITTLIG LENGDE I MTR L.L.	9.7	9.7	9.4
13.03 GJ.SNITTLIG STØRRELSE I BRT	9.0	9.0	8.2
15. ANTALL FARTØYER I KARTLAGT MASSE	2208	2145	63

TABELL 8.

DRIFTSRESULTATER

REKEFISKE MED KOMBINASJONER.
HELE LANDET.1988
VEID GJENNOMSNITT

	ARITMETISK GJENNOM- SNITT	ANTALL FARTØY	ESTIMERT STD.AVVIK FOR MASSEN	RELATIVT ESTINERT STD.AVVIK	STD.AVVIK PÅ GJENNOM SNITT	REL.STDAV PÅ GJENNOM SNITT
1. DRIFTSINTENSITETSMÅL:						
1.01 SUM ANTALL DRIFTSDØGN	176.7					
1.02 SUM ANTALL DØGN I SJØEN	176.7					
1.03 SUM ANTALL MANNSUKEVERK	38.6					
1.04 SUM ANTALL ÅRSVERK	1.5					
2. SUM INNTEKTER	229181.2					
2.01 HERAV FRA FISKE	225413.9					
2.02 HERAV LIKVIDITETSTILSKUDD	0.0					
2.03 HERAV RENTESUBSIDIER	0.0					
2.04 HERAV FRA ANNET	3767.3					
3. SUM KOSTNADER	171536.8					
3.01 DRIVSTOFF	25177.6					
3.02 AGN	44.8					
3.03 IS, SALT OG EMBALLASJE	0.0					
3.04 LEID ARBEIDSHJELP	1059.5					
3.05 TELEFON, HAVNEAVGIPT ETC.	5540.8					
3.06 PRODUKTAVGIFT	8137.4					
3.07 DIVERSE ASSURANSER	1878.8					
3.08 DIVERSE USPESIFISERTE KOSTNADER	0.0					
3.09 ASSURANSE PÅ REDSKAP	183.9					
3.10 VEDLIKEHOLD PÅ REDSKAP	13299.4					
3.11 ASSURANSE PÅ FARTØY	11017.9					
3.12 VEDLIKEHOLD PÅ FARTØY	26487.4					
3.13 AVSKRIVNING PÅ FARTØY (BEREGNET)	42601.4					
3.14 BETALTE GJELDSRENTER	17884.5					
3.15 KALK. RENTER PÅ EGENKAPITAL	18223.3					
4. LØNNSEVNE I ALT (2-3)	57644.4					
4.01 LØNNSEVNE PR. MANNSUKEVERK	1492.1					
4.02 LØNNSEVNE PR. ÅRSVERK	37917.3					
5. ARBEIDSGODTGJ. TIL MANNSKAP I ALT	113452.5					
5.01 ARBEIDSGODTGJ. PR. ÅRSVERK	74626.7					
6. LOTTUTBETALING I ALT	113452.5					
6.01 LOTT PR. ÅRSVERK	74626.7					
7. GARANTIUTBETALING I ALT	20521.1					
7.01 GARANTIUTBETALING PR. ÅRSVERK	13498.4					
8. UTBETALT LIKVIDITETSLÅN	1941.2					
9. RENTEINNTEKTER	0.0					
10. AVSKRIVNING PÅ FARTØY (BOKFØRT)	18343.3					
11.01 GJENANSK.VERDI FARTØY (BEREGNET)	797142.6					
12.01 OMSETNINGSVERDI FARTØY (BEREGNET)	408402.3					
12.02 RENTEBEREGNINGSGRUNNLAG ANNET	0.0					
13.01 GJ.SNITTLIG LENGDE I MTR L.L.	11.2					
13.03 GJ.SNITTLIG STØRRELSE I BRT	12.6					
15. ANTALL FARTØYER I KARTLAGT MASSE	105					

TABELL 9.

DRIFTSRESULTATER

FARTØY GRUPPERT ETTER
STØRRELSESGRUPPER. HELE LANDET.

1988
VEID GJENNOMSNITT

	8.0-8.9M	9.0-9.9M	10.0-10.9M	11.0-12.9M
1. DRIFTSINTENSITETSMÅL:				
1.01 SUM ANTALL DRIFTSDØGN	194.7	181.1	186.1	186.5
1.02 SUM ANTALL DØGN I SJØEN	194.7	181.1	186.1	186.5
1.03 SUM ANTALL MANN SUKEVERK	33.3	35.3	47.4	57.8
1.04 SUM ANTALL ÅRSVERK	1.2	1.3	1.8	2.2
2. SUM INNTEKTER	94600.5	143321.7	211409.8	343281.6
2.01 HERAV FRA FISKE	94401.5	141710.4	207242.3	340457.4
2.02 HERAV LIKVIDITETSTILSKUDD	0.0	0.0	321.8	0.0
2.03 HERAV RENTESUBSIDIER	68.4	635.9	1816.1	2811.2
2.04 HERAV FRA ANNET	130.6	975.4	2029.6	13.0
3. SUM KOSTNADER	82478.2	123150.7	174027.2	262809.2
3.01 DRIVSTOFF	7223.6	10832.3	16212.5	25210.5
3.02 AGN	1009.5	1835.7	2518.1	5292.3
3.03 IS, SALT OG EMBALLASJE	0.0	0.0	0.0	0.0
3.04 LEID ARBEIDSHJELP	392.0	2412.5	3281.0	9841.0
3.05 TELEFON, HAVNEAVGIPT ETC.	1638.9	3295.8	4449.9	7728.2
3.06 PRODUKTAVGIPT	3340.3	4969.8	7238.8	12015.2
3.07 DIVERSE ASSURANSER	1364.3	2522.8	3769.3	5958.0
3.08 DIVERSE USPESIFISERTE KOSTNADER	0.0	0.0	0.0	0.0
3.09 ASSURANSE PÅ REDSKAP	151.7	425.6	411.9	801.5
3.10 VEDLIKEHOLD PÅ REDSKAP	9017.3	14359.2	21952.5	39526.2
3.11 ASSURANSE PÅ FARTØY	5374.2	8315.7	10647.2	15526.9
3.12 VEDLIKEHOLD PÅ FARTØY	8548.6	14644.5	22805.7	38766.9
3.13 AVSKRIVNING PÅ FARTØY (BEREGNET)	23025.2	29292.4	39201.2	47254.7
3.14 BETALTE GJELDSRENTER	13323.2	17943.3	29056.6	41073.9
3.15 KALK. RENTER PÅ EGENKAPITAL	8069.5	12301.2	12482.6	13814.0
4. LØNNSEVNE I ALT (2-3)	12122.3	20171.0	37382.5	80472.4
4.01 LØNNSEVNE PR. MANN SUKEVERK	364.4	571.4	789.4	1391.5
4.02 LØNNSEVNE PR. ÅRSVERK	10199.2	15078.3	21067.6	37121.1
5. ARBEIDSGODTGJ. TIL MANN SKAP I ALT	52077.5	74895.7	104626.7	153960.4
5.01 ARBEIDSGODTGJ. PR. ÅRSVERK	43815.8	55986.4	58964.4	71020.4
6. LOTTUTBETALING I ALT	52077.5	74895.7	104626.7	153960.4
6.01 LOTT PR. ÅRSVERK	43815.8	55986.4	58964.4	71020.4
7. GARANTIUTBETALING I ALT	33348.2	29891.3	36081.2	42470.8
7.01 GARANTIUTBETALING PR. ÅRSVERK	28057.7	22344.5	20334.3	19591.3
8. UTBETALT LIKVIDITETSLÅN	2608.4	6876.5	7409.2	16440.0
9. RENTEINNTEKTER	0.0	0.0	0.0	0.0
10. AVSKRIVNING PÅ FARTØY (BOKFØRT)	9252.4	12726.5	14179.6	24848.8
11.01 GJENANSK.VERDI FARTØY (BEREGNET)	347510.9	517578.5	601991.4	870084.8
12.01 OMSETNINGSVERDI FARTØY (BEREGNET)	203636.6	319651.0	374743.8	524417.4
12.02 RENTEBEREGNINGSGRUNNLAG ANNET	0.0	0.0	0.0	0.0
13.01 GJ.SNITTLIG LENGDE I MTR L.L.	8.4	9.5	10.4	12.1
13.03 GJ.SNITTLIG STØRRELSE I BRT	5.5	8.3	11.0	14.9
15. ANTALL FARTØYER I KARTLAGT MASSE	678	735	503	292

TABELL 10.

DRIFTSRESULTATER

FARTØY I STØRRELSEN 8.0-12.9 M.L.L.
FINNMARK, TROMS, NORDLAND.

1988
VEID GJENNOMSNIITT

	FINNMARK	TROMS	NORDLAND
1. DRIFTSINTENSITETSMÅL:			
1.01 SUM ANTALL DRIFTSDØGN	189.9	180.2	185.9
1.02 SUM ANTALL DØGN I SJØEN	189.9	180.2	185.9
1.03 SUM ANTALL MANN SUKEVERK	52.0	36.8	41.7
1.04 SUM ANTALL ÅRSVERK	1.9	1.4	1.5
2. SUM INNTEKTER	273347.4	183156.1	168979.8
2.01 HERAV FRA FISKE	271580.3	180959.2	167160.4
2.02 HERAV LIKVIDITETSTILSKUDD	655.4	0.0	0.0
2.03 HERAV RENTESUBSIDIER	573.2	1507.8	1710.3
2.04 HERAV FRA ANNET	538.4	689.1	109.1
3. SUM KOSTNADER	220706.0	161118.5	139944.1
3.01 DRIVSTOFF	15918.4	14410.7	12696.0
3.02 AGN	9838.2	1208.6	1721.8
3.03 IS, SALT OG EMBALLASJE	0.0	0.0	0.0
3.04 LEID ARBEIDSEJELP	19927.5	914.4	1235.3
3.05 TELEFON, HAVNEAVGIFT ETC.	4703.9	2671.3	2395.3
3.06 PRODUKTAVGIFT	9436.9	6406.0	5928.2
3.07 DIVERSE ASSURANSER	5336.2	3095.1	3348.5
3.08 DIVERSE USPESIFISERTE KOSTNADER	0.0	0.0	0.0
3.09 ASSURANSE PÅ REDSKAP	707.0	297.1	373.9
3.10 VEDLIKEHOLD PÅ REDSKAP	30479.2	15695.3	21813.7
3.11 ASSURANSE PÅ FARTØY	15127.1	12772.3	7154.0
3.12 VEDLIKEHOLD PÅ FARTØY	25495.0	20144.5	18271.0
3.13 AVSKRIVNING PÅ FARTØY (BEREGNET)	38952.2	40182.9	32060.1
3.14 BETALTE GJELDSRENTER	33508.2	33803.6	22594.6
3.15 KALK. RENTER PÅ EGENKAPITAL	11276.1	9516.7	10351.8
4. LØNNSEVNE I ALT (2-3)	52641.4	22037.6	29035.7
4.01 LØNNSEVNE PR. MANN SUKEVERK	1011.4	598.6	696.4
4.02 LØNNSEVNE PR. ÅRSVERK	27175.8	15377.9	18755.3
5. ARBEIDSGODTGJ. TIL MANN SKAP I ALT	128160.4	91197.2	86656.1
5.01 ARBEIDSGODTGJ. PR. ÅRSVERK	66162.0	63637.6	55974.6
6. LOTTUTBETALING I ALT	128160.4	91197.2	86656.1
6.01 LOTT PR. ÅRSVERK	66162.0	63637.6	55974.6
7. GARANTIUTBETALING I ALT	43227.7	23459.9	38800.6
7.01 GARANTIUTBETALING PR. ÅRSVERK	22316.0	16370.4	25062.8
8. UTBETALT LIKVIDITETSLÅN	30879.8	11959.5	3332.5
9. RENTEINNTEKTER	0.0	0.0	0.0
10. AVSKRIVNING PÅ FARTØY (BOKFØRT)	15303.8	17533.7	12694.9
11.01 GJENANSK.VERDI FARTØY (BEREGNET)	597341.5	547991.4	521168.8
12.01 OMSETNINGSVERDI FARTØY (BEREGNET)	378852.3	352357.6	315680.2
12.02 RENTEBEREGNINGSGRUNNLAG ANNET	0.0	0.0	0.0
13.01 GJ.SNITTLIG LENGDE I MTR L.L.	9.9	9.7	9.8
13.03 GJ.SNITTLIG STØRRELSE I BRT	9.1	9.0	9.1
15. ANTALL FARTØYER I KARTLAGT MASSE	247	343	656

TABELL 11.

DRIFTSRESULTATER

FARTØY I STØRRELSEN 8.0-12.9 M L.L.

1988

TRØNDELAG, MØRE OG ROMSDAL, SOGN OG FJORDANE.

VEID GJENNOMSITT

	TRØNDELAG	MØRE OG ROMSDAL	SOGN OG FJORDANE	
1. DRIFTSINTENSITETSMÅL:				
1.01	SUM ANTALL DRIFTSDØGN	191.6	186.0	189.4
1.02	SUM ANTALL DØGN I SJØEN	191.6	186.0	189.4
1.03	SUM ANTALL MANNSUKEVERK	38.1	35.9	35.8
1.04	SUM ANTALL ÅRSVERK	1.4	1.3	1.3
2. SUM INNTEKTER				
2.01	HERAV FRA FISKE	127749.7	128499.4	115146.8
2.02	HERAV LIKVIDITETSTILSKUDD	0.0	0.0	0.0
2.03	HERAV RENTESUBSIDIER	1274.6	0.0	0.0
2.04	HERAV FRA ANNET	1508.7	456.2	115.2
3. SUM KOSTNADER				
3.01	DRIVSTOFF	10538.7	10880.4	10257.9
3.02	AGN	402.5	1269.8	1707.6
3.03	IS, SALT OG EMBALLASJE	0.0	0.0	0.0
3.04	LEID ARBEIDSEJELP	120.3	330.6	26.8
3.05	TELEFON, HAVNEAVGIFT ETC.	3740.2	8500.4	3074.0
3.06	PRODUKTAVGIFT	4384.5	4552.4	3806.8
3.07	DIVERSE ASSURANSER	2333.5	2413.0	1142.4
3.08	DIVERSE USPESIFISERTE KOSTNADER	0.0	0.0	0.0
3.09	ASSURANSE PÅ REDSKAP	826.7	130.5	141.8
3.10	VEDLIKEHOLD PÅ REDSKAP	12568.6	11280.2	11306.6
3.11	ASSURANSE PÅ FARTØY	7916.6	7445.5	5719.5
3.12	VEDLIKEHOLD PÅ FARTØY	13143.7	15648.1	16026.8
3.13	AVSKRIVNING PÅ FARTØY (BEREGNET)	25756.2	23269.3	24310.4
3.14	BETALTE GJELDSRENTER	14205.0	17058.1	6295.2
3.15	KALK. RENTER PÅ EGENKAPITAL	11180.2	10636.8	14188.1
4. LØNNSEVNE I ALT (2-3)				
4.01	LØNNSEVNE PR. MANNSUKEVERK	614.1	432.9	482.2
4.02	LØNNSEVNE PR. ÅRSVERK	16759.4	11848.5	13432.5
5. ARBEIDSGODTGJ. TIL MANNKAP I ALT				
5.01	ARBEIDSGODTGJ. PR. ÅRSVERK	47542.7	48753.9	45337.2
6. LOTTUTBETALING I ALT				
6.01	LOTT PR. ÅRSVERK	47542.7	48753.9	45337.2
7. GARANTIUTBETALING I ALT				
7.01	GARANTIUTBETALING PR. ÅRSVERK	26812.9	26547.4	24574.8
8.	UTBETALT LIKVIDITETSLÅN	0.0	4276.9	0.0
9.	RENTEINNTEKTER	0.0	0.0	0.0
10.	AVSKRIVNING PÅ FARTØY (BOKFØRT)	12581.3	13722.9	12860.2
11.01	GJENANSK.VERDI FARTØY (BEREGNET)	474899.0	466430.3	491680.0
12.01	OMSETNINGSVERDI FARTØY (BEREGNET)	284960.1	280485.4	287961.5
12.02	RENTEBEREGNINGSGRUNNLAG ANNET	0.0	0.0	0.0
13.01	GJ.SNITTLIG LENGDE I MTR L.L.	9.5	9.6	9.3
13.03	GJ.SNITTLIG STØRRELSE I BRT	8.4	8.4	7.5
15.	ANTALL FARTØYER I KARTLAGT MASSE	239	247	110

TABELL 12.

DRIFTSRESULTATER

FARTØY I STØRRELSEN 8.0-12.9 M L.L.
HORDALAND, ROGALAND, AGDER OG ØSTLANDET.

1988
VEID GJENNOMSNITT

	HORDALAND	ROGALAND	AGDER OG ØSTLANDET	
1. DRIFTSINTENSITETSMÅL:				
1.01	SUM ANTALL DRIFTSDØGN	199.0	183.4	188.8
1.02	SUM ANTALL DØGN I SJØEN	199.0	183.4	188.8
1.03	SUM ANTALL MANN-SUKEVERK	43.3	33.5	36.5
1.04	SUM ANTALL ÅRSVERK	1.5	1.2	1.4
2. SUM INNTEKTER				
2.01	HERAV FRA FISKE	111037.6	118411.2	188765.3
2.02	HERAV LIKVIDITETSTILSKUDD	105851.8	116904.0	187036.4
2.03	HERAV RENTESUBSIDIER	0.0	0.0	0.0
2.04	HERAV RENTESUBSIDIER	0.0	643.8	317.3
2.04	HERAV FRA ANNET	5185.8	863.3	1411.6
3. SUM KOSTNADER				
3.01	DRIVSTOFF	108354.6	75359.6	131653.2
3.02	AGN	9949.8	8641.3	15731.5
3.03	IS, SALT OG EMBALLASJE	767.6	935.9	68.9
3.04	LEID ARBEIDSHJELP	0.0	0.0	0.0
3.04	LEID ARBEIDSHJELP	817.6	331.7	349.7
3.05	TELEFON, HAVNEAVGIFT ETC.	1517.2	652.9	4137.3
3.06	PRODUKTAVGIFT	3472.1	4121.3	6835.7
3.07	DIVERSE ASSURANSER	1470.0	729.7	1274.0
3.08	DIVERSE USPESIFISERTE KOSTNADER	0.0	0.0	0.0
3.09	ASSURANSE PÅ REDSKAP	247.9	235.3	162.1
3.10	VEDLIKEHOLD PÅ REDSKAP	6686.1	4730.5	18836.8
3.11	ASSURANSE PÅ FARTØY	5704.8	3605.0	7619.6
3.12	VEDLIKEHOLD PÅ FARTØY	11453.6	14082.2	14061.8
3.13	AVSKRIVNING PÅ FARTØY (BEREGNET)	34400.3	20358.7	32368.0
3.14	BETALTE GJELDSRENTER	14107.1	4919.3	18011.6
3.15	KALK. RENTER PÅ EGENKAPITAL	17760.5	12015.7	12196.4
4. LØNNSEVNE I ALT (2-3)				
4.01	LØNNSEVNE PR. MANN-SUKEVERK	2683.0	43051.6	57112.1
4.02	LØNNSEVNE PR. ÅRSVERK	61.9	1283.8	1563.0
4.02	LØNNSEVNE PR. ÅRSVERK	1742.8	35254.0	41703.6
5. ARBEIDSGODTGJ. TIL MANN-SKAP I ALT				
5.01	ARBEIDSGODTGJ. PR. ÅRSVERK	55852.8	65227.2	97144.1
5.01	ARBEIDSGODTGJ. PR. ÅRSVERK	36280.1	53413.2	70935.2
6. LOTTUTBETALING I ALT				
6.01	LOTT PR. ÅRSVERK	55852.8	65227.2	97144.1
6.01	LOTT PR. ÅRSVERK	36280.1	53413.2	70935.2
7. GARANTIUTBETALING I ALT				
7.01	GARANTIUTBETALING PR. ÅRSVERK	31035.7	32596.9	19974.5
7.01	GARANTIUTBETALING PR. ÅRSVERK	20159.7	26693.0	14585.5
8.	UTBETALT LIKVIDITETSLÅN	0.0	0.0	0.0
9.	RENTEINNTEKTER	0.0	0.0	0.0
10.	AVSKRIVNING PÅ FARTØY (BOKFØRT)	13774.8	4345.5	10435.7
11.01	GJENANSK.VERDI FARTØY (BEREGNET)	580359.2	412647.6	609974.0
12.01	OMSETNINGSVERDI FARTØY (BEREGNET)	369542.9	237298.1	332386.9
12.02	RENTEBEREGNINGSGRUNNLAG ANNET	0.0	0.0	0.0
13.01	GJ.SNITTLIG LENGDE I MTR L.L.	9.7	9.2	9.8
13.03	GJ.SNITTLIG STØRRELSE I BRT	8.9	8.1	9.9
15.	ANTALL FARTØYER I KARTLAGT MASSE	118	85	163

GRUPPERING ETTER DRIFTSFORM.

TABELL 13.

DRIFTSRESULTATER FORDELT ETTER FISKERI

FISKE ETTER TORSKEARTET FISK FINNMARK		1988 GJENNOMSNITT PR. FARTØY					
FARTØYGRUPPE 001		ARITMETISK GJENNOM- SNITT	ANTALL FARTØY	ESTIMERT STD. AVVIK FOR MASSEN	RELATIVT ESTIMERT STD. AVVIK	STD. AVVIK PÅ GJENNOM SNITT	REL. STDAV PÅ GJENNOM SNITT
1. DRIFTSINTENSITETSMÅL:							
1.01	SUM ANTALL DRIFTSDØGN	192.2	25	34.	0.18	6.	0.03
1.02	SUM ANTALL DØGN I SJØEN	192.2	25	34.	0.18	6.	0.03
1.03	SUM ANTALL MANN-SUKEVERK	43.4	25	15.	0.34	3.	0.06
1.04	SUM ANTALL ÅRSVERK	1.6	25	1.	0.38	0.	0.07
2. SUM INNTEKTER							
2.01	HERAV FRA FISKE	157000.8	25	108646.	0.69	19455.	0.12
2.02	HERAV LIKVIDITETSTILSKUDD	154228.3	25	106924.	0.69	19147.	0.12
2.03	HERAV RENTESUBSIDIER	987.8	25	4919.	4.98	881.	0.89
2.04	HERAV FRA ANNET	920.3	25	4583.	4.98	821.	0.89
2.04	HERAV FRA ANNET	864.4	25	4304.	4.98	771.	0.89
3. SUM KOSTNADER							
3.01	DRIVSTOFF	128718.6	25	49460.	0.38	8857.	0.07
3.02	AGN	11286.6	25	5794.	0.51	1038.	0.09
3.03	AGN	1390.9	25	2130.	1.53	382.	0.27
3.04	IS, SALT OG EMBALLASJE	0.0	25				
3.05	LEID ARBEIDSHJELP	2609.5	25	6988.	2.68	1251.	0.48
3.06	TELEFON, HAVNEAVGIFT ETC.	2514.0	25	3875.	1.54	694.	0.28
3.07	PRODUKTAVGIFT	5392.5	25	3807.	0.71	682.	0.13
3.08	DIVERSE ASSURANSER	3767.7	25	3061.	0.81	548.	0.15
3.09	DIVERSE USPESIFISERTE KOSTNADER	0.0	25				
3.10	ASSURANSE PÅ REDSKAP	470.8	25	507.	1.08	91.	0.19
3.11	VEDLIKEHOLD PÅ REDSKAP	16744.7	25	14015.	0.84	2510.	0.15
3.12	ASSURANSE PÅ FARTØY	12516.4	25	3708.	0.30	664.	0.05
3.13	VEDLIKEHOLD PÅ FARTØY	18269.2	25	17715.	0.97	3172.	0.17
3.14	AVSKRIVNING PÅ FARTØY (BEREGNET)	27418.7	25	9990.	0.36	1789.	0.07
3.15	BETALTE GJELDSRENTER	14839.2	25	13047.	0.88	2336.	0.16
3.15	KALK. RENTER PÅ EGENKAPITAL	11498.3	25	7810.	0.68	1399.	0.12
4. LØNNSEVNE I ALT (2-3)							
4.01	LØNNSEVNE PR. MANN-SUKEVERK	28282.2	25	70668.	2.50	12654.	0.45
4.02	LØNNSEVNE PR. ÅRSVERK	651.2					
4.02	LØNNSEVNE PR. ÅRSVERK	17428.1					
5. ARBEIDSGODTGJ. TIL MANN-SKAP I ALT							
5.01	ARBEIDSGODTGJ. PR. ÅRSVERK	78718.4	25	54975.	0.70	9844.	0.13
5.01	ARBEIDSGODTGJ. PR. ÅRSVERK	48507.8					
6. LOTTUTBETALING I ALT							
6.01	LOTT PR. ÅRSVERK	78718.4	25	54975.	0.70	9844.	0.13
6.01	LOTT PR. ÅRSVERK	48507.8					
7. GARANTIUTBETALING I ALT							
7.01	GARANTIUTBETALING PR. ÅRSVERK	41016.8	25	33343.	0.81	5971.	0.15
7.01	GARANTIUTBETALING PR. ÅRSVERK	25275.3					
8. UTBETALT LIKVIDITETSLÅN							
8.	UTBETALT LIKVIDITETSLÅN	24200.0	25	68723.	2.84	12306.	0.51
9. RENTEINNTEKTER							
9.	RENTEINNTEKTER	0.0	25				
10. AVSKRIVNING PÅ FARTØY (BOKFØRT)							
11.01	GJEMANSK. VERDI FARTØY (BEREGNET)	15616.1	25	21894.	1.40	3921.	0.25
11.01	GJEMANSK. VERDI FARTØY (BEREGNET)	474360.0	25	199822.	0.42	35782.	0.08
12. OMSETNINGSVERDI FARTØY (BEREGNET)							
12.01	OMSETNINGSVERDI FARTØY (BEREGNET)	289426.8	25	148448.	0.51	26583.	0.09
12.02	RENTEBEREGNINGSGRUNNLAG ANNET	0.0	25				
13. GJ. SNITTLIG LENGDE I MTR L.L.							
13.01	GJ. SNITTLIG LENGDE I MTR L.L.	9.5	25	1.	0.11	0.	0.02
13.03	GJ. SNITTLIG STØRRELSE I BRT	7.9	25	2.	0.30	0.	0.05
15. ANTALL FARTØYER I KARTLAGT MASSE							
15.	ANTALL FARTØYER I KARTLAGT MASSE	122					

TABELL 14.

DRIFTSRESULTATER FORDELT ETTER FISKERI

FISKE ETTER TORSKEARTET FISK TROMS		1988 GJENNOMSNIITT PR. FARTØY					
FARTØYGRUPPE 002		ARITMETISK GJENNOM- SNITT	ANTALL FARTØY	ESTIMERT STD.AVVIK FOR MASSEN	RELATIVT ESTIMERT STD.AVVIK	STD.AVVIK PÅ GJENNOM SNITT	REL.STDAV PÅ GJENNOM SNITT
1. DRIFTSINTENSITETSMÅL:							
1.01	SUM ANTALL DRIFTSDØGN	180.4	50	42.	0.23	5.	0.03
1.02	SUM ANTALL DØGN I SJØEN	180.4	50	42.	0.23	5.	0.03
1.03	SUM ANTALL MANN SUKEVERK	37.4	50	15.	0.40	2.	0.05
1.04	SUM ANTALL ÅRSVERK	1.5	50	1.	0.36	0.	0.05
2. SUM INNTEKTER							
2.01	HERAV FRA FISKE	172460.7	50	119669.	0.69	15422.	0.09
2.02	HERAV LIKVIDITETSTILSKUDD	0.0	50				
2.03	HERAV RENTESUBSIDIER	2516.0	50	12606.	5.01	1625.	0.65
2.04	HERAV FRA ANNET	846.3	50	2990.	3.53	385.	0.46
3. SUM KOSTNADER							
3.01	DRIVSTOFF	13346.9	50	9230.	0.69	1190.	0.09
3.02	AGN	587.0	50	1260.	2.15	162.	0.28
3.03	IS, SALT OG EMBALLASJE	0.0	50				
3.04	LEID ARBEIDSEJELP	504.2	50	1866.	3.70	241.	0.48
3.05	TELEFON, HAVNEAVGIFT ETC.	3169.6	50	4327.	1.37	558.	0.18
3.06	PRODUKTAVGIFT	6079.9	50	4412.	0.73	569.	0.09
3.07	DIVERSE ASSURANSER	3284.8	50	3522.	1.07	454.	0.14
3.08	DIVERSE USPESIFISERTE KOSTNADER	0.0	50				
3.09	ASSURANSE PÅ REDSKAP	370.7	50	536.	1.44	69.	0.19
3.10	VEDLIKEHOLD PÅ REDSKAP	16303.3	50	15950.	0.98	2056.	0.13
3.11	ASSURANSE PÅ FARTØY	11989.5	50	5518.	0.46	711.	0.06
3.12	VEDLIKEHOLD PÅ FARTØY	18307.2	50	18090.	0.99	2331.	0.13
3.13	AVSKRIVNING PÅ FARTØY (BEREGNET)	38532.0	50	30650.	0.80	3950.	0.10
3.14	BETALTE GJELDSRENTER	34932.9	50	36475.	1.04	4701.	0.13
3.15	KALK. RENTER PÅ EGENKAPITAL	9060.2	50	9405.	1.04	1212.	0.13
4. LØNNSEVNE I ALT (2-3)							
4.01	LØNNSEVNE PR. MANN SUKEVERK	517.4					
4.02	LØNNSEVNE PR. ÅRSVERK	13240.3					
5. ARBEIDSGODTGJ. TIL MANN SKAP I ALT							
5.01	ARBEIDSGODTGJ. PR. ÅRSVERK	58767.0	50	59558.	0.69	7676.	0.09
6. LOTTUTBETALING I ALT							
6.01	LOTT PR. ÅRSVERK	58767.0	50	59558.	0.69	7676.	0.09
7. GARANTIUTBETALING I ALT							
7.01	GARANTIUTBETALING PR. ÅRSVERK	16444.4	50	23205.	0.97	2991.	0.12
8. UTBETALT LIKVIDITETSLÅN							
9.	RENTEINNTEKTER	0.0	50				
10. AVSKRIVNING PÅ FARTØY (BOKFØRT)							
11.01	GJENANSK.VERDI FARTØY (BEREGNET)	538960.0	50	259633.	0.48	33460.	0.06
12.01 OMSETNINGSVERDI FARTØY (BEREGNET)							
12.02	RENTEBEREGNINGSGRUNNLAG ANNET	0.0	50				
13.01 GJ.SNITTLIG LENGDE I MTR L.L.							
13.03	GJ.SNITTLIG STØRRELSE I BRT	9.1	47	3.	0.32	0.	0.04
15. ANTALL FARTØYER I KARTLAGT MASSE							
		290					

TABELL 15.

DRIFTSRESULTATER FORDELT ETTER FISKERI

FISKE ETTER TORSKEARTET FISK NORDLAND		1988 GJENNOMSNITT PR. FARTØY					
FARTØYGRUPPE 003		ARITMETISK GJENNOM- SNITT	ANTALL FARTØY	ESTIMERT STD.AVVIK FOR MASSEN	RELATIVT ESTIMERT STD.AVVIK	STD.AVVIK PÅ GJENNOM SNITT	REL.STDAV PÅ GJENNOM SNITT
1. DRIFTSINTENSITETSMÅL:							
1.01	SUM ANTALL DRIFTSDØGN	191.0	111	46.	0.24	4.	0.02
1.02	SUM ANTALL DØGN I SJØEN	191.0	111	46.	0.24	4.	0.02
1.03	SUM ANTALL MANNSUKEVERK	43.1	111	23.	0.53	2.	0.04
1.04	SUM ANTALL ÅRSVERK	1.6	111	1.	0.43	0.	0.04
2. SUM INNTEKTER							
2.01	HERAV FRA FISKE	169143.3	111	147609.	0.87	12450.	0.07
2.02	HERAV LIKVIDITETSTILSKUDD	167017.9	111	144168.	0.86	12160.	0.07
2.03	HERAV RENTESUBSIDIER	0.0	111				
2.04	HERAV FRA ANNET	1965.0	111	8540.	4.35	720.	0.37
2.04	HERAV FRA ANNET	160.3	111	987.	6.16	83.	0.52
3. SUM KOSTNADER							
3.01	DRIVSTOFF	142708.1	111	90887.	0.64	7666.	0.05
3.02	AGN	13077.3	111	8329.	0.64	702.	0.05
3.03	AGN	376.7	111	1219.	3.23	103.	0.27
3.04	IS, SALT OG EMBALLASJE	0.0	111				
3.04	LEID ARBEIDSHJELP	346.1	111	1406.	4.06	119.	0.34
3.05	TELEFON, HAVNEAVGIFT ETC.	2683.0	111	5347.	1.99	451.	0.17
3.06	PRODUKTAVGIFT	2683.0	111	5347.	1.99	451.	0.17
3.06	PRODUKTAVGIFT	5858.0	111	5232.	0.89	441.	0.08
3.07	DIVERSE ASSURANSER	3465.6	111	4250.	1.23	359.	0.10
3.08	DIVERSE USPESIFISERTE KOSTNADER	0.0	111				
3.09	ASSURANSE PÅ REDSKAP	343.0	111	852.	2.48	72.	0.21
3.10	VEDLIKEHOLD PÅ REDSKAP	23284.2	111	29148.	1.25	2459.	0.11
3.11	ASSURANSE PÅ FARTØY	7275.7	111	4755.	0.65	401.	0.06
3.12	VEDLIKEHOLD PÅ FARTØY	18007.6	111	22236.	1.23	1876.	0.10
3.13	AVSKRIVNING PÅ FARTØY (BEREGNET)	33776.7	111	20016.	0.59	1688.	0.05
3.14	BETALTE GJELDSRENTER	23603.5	111	27672.	1.17	2334.	0.10
3.15	KALK. RENTER PÅ EGENKAPITAL	10610.4	111	8687.	0.82	733.	0.07
4. LØNNSEVNE I ALT (2-3)							
4.01	LØNNSEVNE PR. MANNSUKEVERK	26435.1	111	89226.	3.38	7526.	0.28
4.02	LØNNSEVNE PR. ÅRSVERK	613.8					
4.02	LØNNSEVNE PR. ÅRSVERK	17053.9					
5. ARBEIDSGODTGJ. TIL MANNSKAP I ALT							
5.01	ARBEIDSGODTGJ. PR. ÅRSVERK	86795.0	111	75191.	0	6342.	0.07
5.01	ARBEIDSGODTGJ. PR. ÅRSVERK	55993.5					
6. LOTTUTBETALING I ALT							
6.01	LOTT PR. ÅRSVERK	86795.0	111	75191.	0.87	6342.	0.07
6.01	LOTT PR. ÅRSVERK	55993.5					
7. GARANTIUTBETALING I ALT							
7.01	GARANTIUTBETALING PR. ÅRSVERK	37355.5	111	26796.	0.72	2260.	0.06
7.01	GARANTIUTBETALING PR. ÅRSVERK	24098.9					
8. UTBETALT LIKVIDITETSLÅN							
9.	RENTEINNTEKTER	3243.2	111	12211.	3.76	1030.	0.32
9.	RENTEINNTEKTER	0.0	111				
10. AVSKRIVNING PÅ FARTØY (BOKFØRT)							
11.01	GJENANSK.VERDI FARTØY (BEREGNET)	11581.6	111	19267.	1.66	1625.	0.14
11.01	GJENANSK.VERDI FARTØY (BEREGNET)	530252.3	111	256278.	0.48	21616.	0.04
12.01 OMSETNINGSVERDI FARTØY (BEREGNET)							
12.01	OMSETNINGSVERDI FARTØY (BEREGNET)	320727.6	111	207731.	0.65	17521.	0.05
12.02	RENTEBEREGNINGSGRUNNLAG ANNET	0.0	111				
13.01 GJ.SNITTLIG LENGDE I MTR L.L.							
13.01	GJ.SNITTLIG LENGDE I MTR L.L.	9.7	111	1.	0.11	0.	0.01
13.03	GJ.SNITTLIG STØRRELSE I BRT	9.0	108	3.	0.38	0.	0.03
15. ANTALL FARTØYER I KARTLAGT MASSE							
15.	ANTALL FARTØYER I KARTLAGT MASSE	524					

TABELL 16.

DRIFTSRESULTATER FORDELT ETTER FISKERI

LINEFISKE FINNMARK OG TROMS		1988 GJENNOMSNIITT PR. FARTØY					
FARTØYGRUPPE 004		ARITMETISK GJENNOM- SNITT	ANTALL FARTØY	ESTIMERT STD.AVVIK FOR MASSEN	RELATIVT ESTIMERT STD.AVVIK	STD.AVVIK PÅ GJENNOM SNITT	REL.STDAV PÅ GJENNOM SNITT
1. DRIFTSINTENSITETSMÅL:							
1.01	SUM ANTALL DRIFTSDØGN	181.1	16	55.	0.31	13.	0.07
1.02	SUM ANTALL DØGN I SJØEN	181.1	16	55.	0.31	13.	0.07
1.03	SUM ANTALL MANNSUKEVERK	57.8	16	35.	0.61	8.	0.14
1.04	SUM ANTALL ÅRSVERK	2.2	16	1.	0.46	0.	0.11
2. SUM INNTEKTER							
2.01	HERAV FRA FISKE	422423.7	16	312819.	0.74	74543.	0.18
2.02	HERAV LIKVIDITETSTILSKUDD	0.0	16				
2.03	HERAV RENTESUBSIDIER	0.0	16				
2.04	HERAV FRA ANNET	0.0	16				
3. SUM KOSTNADER							
3.01	DRIVSTOFF	21098.6	16	14777.	0.70	3521.	0.17
3.02	AGN	21917.2	16	20098.	0.92	4789.	0.22
3.03	IS, SALT OG EMBALLASJE	0.0	16				
3.04	LEID ARBEIDSEJELP	41662.3	16	44270.	1.06	10549.	0.25
3.05	TELEFON, HAVNEAVGIPT ETC.	6575.8	16	7112.	1.08	1695.	0.26
3.06	PRODUKTAUGIPT	14707.8	16	10095.	0.69	2406.	0.16
3.07	DIVERSE ASSURANSER	6727.9	16	3747.	0.56	893.	0.13
3.08	DIVERSE USSPESIFISERTE KOSTNADER	0.0	16				
3.09	ASSURANSE PÅ REDSKAP	892.6	16	1136.	1.27	271.	0.30
3.10	VEDLIKEHOLD PÅ REDSKAP	47819.8	16	50956.	1.07	12142.	0.25
3.11	ASSURANSE PÅ FARTØY	18287.1	16	7471.	0.41	1780.	0.10
3.12	VEDLIKEHOLD PÅ FARTØY	33409.4	16	30864.	0.92	7355.	0.22
3.13	AVSKRIVNING PÅ FARTØY (BEREGNET)	56383.3	16	48980.	0.87	11672.	0.21
3.14	BETALTE GJELDSRENTER	60130.4	16	52653.	0.88	12547.	0.21
3.15	KALK. RENTER PÅ EGENKAPITAL	11832.2	16	10570.	0.89	2519.	0.21
4. LØNNSEVNE I ALT (2-3)							
4.01	LØNNSEVNE PR. MANNSUKEVERK	1400.1					
4.02	LØNNSEVNE PR. ÅRSVERK	37436.2					
5. ARBEIDSGODTGJ. TIL MANNKAP I ALT							
5.01	ARBEIDSGODTGJ. PR. ÅRSVERK	90110.8					
6. LOTTUTBETALING I ALT							
6.01	LOTT PR. ÅRSVERK	90110.8					
7. GARANTIUTBETALING I ALT							
7.01	GARANTIUTBETALING PR. ÅRSVERK	19009.8					
8. UTBETALT LIKVIDITETSLÅN							
9.	RENTEINNTEKTER	0.0	16				
10. AVSKRIVNING PÅ FARTØY (BOKFØRT)							
11.01	GJENANSK.VERDI FARTØY (BEREGNET)	756375.0	16	304181.	0.40	72484.	0.10
12.01 OMSETNINGSVERDI FARTØY (BEREGNET)							
12.02	RENTEBEREGNINGSGRUNNLAG ANNET	0.0	16				
13.01	GJ.SNITTLIG LENGDE I MTR L.L.	10.3	16	1.	0.12	0.	0.03
13.03	GJ.SNITTLIG STØRRELSE I BRT	10.5	16	4.	0.38	1.	0.09
15.	ANTALL FARTØYER I KARTLAGT MASSE	165					

TABELL 17.

DRIFTSRESULTATER FORDELT ETTER FISKERI

LINEFISKE NORDLAND		1988 GJENNOMSNITT PR. FARTØY					
PARTØYGRUPPE 005		ARITMETISK GJENNOM- SNITT	ANTALL FARTØY	ESTIMERT STD.AVVIK FOR MASSEN	RELATIVT ESTIMERT STD.AVVIK	STD.AVVIK PÅ GJENNOM SNITT	REL.STDAV PÅ GJENNOM SNITT
1. DRIFTSINTENSITETSMÅL:							
1.01	SUM ANTALL DRIFTSDØGN	159.4	25	31.	0.19	6.	0.03
1.02	SUM ANTALL DØGN I SJØEN	159.4	25	31.	0.19	6.	0.03
1.03	SUM ANTALL MANN-SUKEVERK	35.5	25	20.	0.55	1.	0.10
1.04	SUM ANTALL ÅRSVERK	1.5	25	1.	0.47		0.08
2. SUM INNTEKTER							
2.01	HERAV FRA FISKE	153617.3	25	110294.	0.72	19828.	0.13
2.02	HERAV LIKVIDITETSTILSKUDD	0.0	25				
2.03	HERAV RENTESUBSIDIER	0.0	25				
2.04	HERAV FRA ANNET	0.0	25				
3. SUM KOSTNADER							
3.01	DRIVSTOFF	9092.4	25	6375.	0.70	1146.	0.13
3.02	ÅGN	8323.2	25	9779.	1.17	1758.	0.21
3.03	IS, SALT OG EMBALLASJE	0.0	25				
3.04	LEID ARBEIDSHJELP	6074.4	25	12868.	2.12	2313.	0.38
3.05	TELEFON, HAVNEAVGIPT ETC.	1553.4	25	3139.	2.02	564.	0.36
3.06	PRODUKTAVGIPT	5682.6	25	4082.	0.72	734.	0.13
3.07	DIVERSE ASSURANSER	2640.2	25	2815.	1.07	506.	0.19
3.08	DIVERSE USPESIFISERTE KOSTNADER	0.0	25				
3.09	ASSURANSE PÅ REDSKAP	317.7	25	954.	3.00	171.	0.54
3.10	VEDLIKEHOLD PÅ REDSKAP	11972.7	25	16226.	1.36	2917.	0.24
3.11	ASSURANSE PÅ FARTØY	6017.8	25	4754.	0.79	855.	0.14
3.12	VEDLIKEHOLD PÅ FARTØY	15678.6	25	13594.	0.87	2444.	0.16
3.13	AVSKRIVNING PÅ FARTØY (BEREGNET)	25712.7	25	13525.	0.53	2431.	0.09
3.14	BETALTE GJELDSRENTER	19418.2	25	38057.	1.96	6842.	0.35
3.15	KALK. RENTER PÅ EGENKAPITAL	9837.8	25	6921.	0.70	1244.	0.13
4. LØNNSEVNE I ALT (2-3)							
4.01	LØNNSEVNE PR. MANN-SUKEVERK	881.8					
4.02	LØNNSEVNE PR. ÅRSVERK	20353.6					
5. ARBEIDSGODTGJ. TIL MANN-SKAP I ALT							
5.01	ARBEIDSGODTGJ. PR. ÅRSVERK	55052.9	25	68730.	0.81	12356.	0.15
6. LOTTUTBETALING I ALT							
6.01	LOTT PR. ÅRSVERK	55052.9	25	68730.	0.81	12356.	0.15
7. GARANTIUTBETALING I ALT							
7.01	GARANTIUTBETALING PR. ÅRSVERK	28330.8	25	33052.	0.76	5942.	0.14
8. UTBETALT LIKVIDITETSLÅN							
9.	RENTEINNTEKTER	0.0	25				
10. AVSKRIVNING PÅ FARTØY (BOKFØRT)							
11.01	GJENANSK.VERDI FARTØY (BEREGNET)	492480.0	25	229664.	0.47	41289.	0.08
12.01 OMSETNINGSVERDI FARTØY (BEREGNET)							
12.02	RENTEBEREGNINGSGRUNNLAG ANNET	0.0	25				
13.01	GJ.SNITTLIG LENGDE I MTR L.L.	9.7	25	1.	0.09	0.	0.02
13.03	GJ.SNITTLIG STØRRELSE I BRT	8.6	25	3.	0.34	1.	0.06
15.	ANTALL FARTØYER I KARTLAGT MASSE	126					

TABELL 18.

DRIFTSRESULTATER FORDELT ETTER FISKERI

REKETRÅLING OG REKETRÅLING M/KOMBINASJONER NORD-MORGE OG TRØNDELAG		1988 GJENNOMSNITT PR. FARTØY					
FARTØYGRUPPE 006		ARITMETISK ANTALL GJENNOM- SNITT	ANTALL FARTØY	ESTIMERT STD.AVVIK FOR MASSEN	RELATIVT ESTIMERT STD.AVVIK	STD.AVVIK PÅ GJENNOM SNITT	REL.STDAV PÅ GJENNOM SNITT
1. DRIFTSINTENSITETSMÅL:							
1.01	SUM ANTALL DRIFTSDØGN	184.5	6	33.	0.18	12.	0.06
1.02	SUM ANTALL DØGN I SJØEN	184.5	6	33.	0.18	12.	0.06
1.03	SUM ANTALL MANNSUKEVERK	39.5	6	22.	0.56	8.	0.21
1.04	SUM ANTALL ÅRSVERK	1.5	6	1.	0.52	0.	0.19
2. SUM INNTEKTER							
2.01	HERAV FRA FISKE	221570.5	6	163589.	0.74	59734.	0.27
2.02	HERAV LIKVIDITETSTILSKUDD	0.0	6				
2.03	HERAV RENTESUBSIDIER	0.0	6				
2.04	HERAV FRA ANNET	0.0	6				
3. SUM KOSTNADER							
3.01	DRIVSTOFF	30911.3	6	18195.	0.59	6644.	0.21
3.02	AGN	41.7	6	100.	2.40	37.	0.88
3.03	IS, SALT OG EMBALLASJE	0.0	6				
3.04	LEID ARBEIDSHJELP	41.7	6	100.	2.40	37.	0.88
3.05	TELEFON, HAVNEAVGIKT ETC.	643.3	6	1013.	1.57	370.	0.57
3.06	PRODUKTAVGIFT	8175.0	6	6065.	0.74	2215.	0.27
3.07	DIVERSE ASSURANSER	2822.5	6	3727.	1.32	1361.	0.48
3.08	DIVERSE USPESIFISERTE KOSTNADER	0.0	6				
3.09	ASSURANSE PÅ REDSKAP	226.3	6	511.	2.26	186.	0.82
3.10	VEDLIKEHOLD PÅ REDSKAP	3965.3	6	5415.	1.37	1977.	0.50
3.11	ASSURANSE PÅ FARTØY	13781.3	6	11209.	0.81	4093.	0.30
3.12	VEDLIKEHOLD PÅ FARTØY	37363.7	6	31041.	0.83	11335.	0.30
3.13	AVSKRIVNING PÅ FARTØY (BEREGNET)	35301.3	6	25661.	0.73	9370.	0.27
3.14	BETALTE GJELDSRENTER	9628.3	6	16439.	1.71	6003.	0.62
3.15	KALK. RENTER PÅ EGENKAPITAL	13062.3	6	14980.	1.15	5470.	0.42
4. LØNNSEVNE I ALT (2-3)							
4.01	LØNNSEVNE PR. MANNSUKEVERK	1662.0					
4.02	LØNNSEVNE PR. ÅRSVERK	44529.2					
5. ARBEIDSGODTGJ. TIL MANNSKAP I ALT							
5.01	ARBEIDSGODTGJ. PR. ÅRSVERK	73041.5	6	84554.	0.79	30875.	0.29
6. LOTTUTBETALING I ALT							
6.01	LOTT PR. ÅRSVERK	73041.5	6	84554.	0.79	30875.	0.29
7. GARANTIUTBETALING I ALT							
7.01	GARANTIUTBETALING PR. ÅRSVERK	12709.3	6	24242.	1.29	8852.	0.47
8. UTBETALT LIKVIDITETSLÅN							
9.	RENTEINNTEKTER	0.0	6	18829.	2.40	6876.	0.88
10. AVSKRIVNING PÅ FARTØY (BOKFØRT)							
11.01	GJENANSK.VERDI FARTØY (BEREGNET)	545166.7	6	519934.	0.95	189853.	0.35
12.01 OMSETNINGSVERDI FARTØY (BEREGNET)							
12.02	RENTEBEREGNINGSGRUNNLAG ANNET	0.0	6	330310.	1.10	120612.	0.40
13.01 GJ.SNITTLIG LENGDE I MTR L.L.							
13.03	GJ.SNITTLIG STØRRELSE I BRT	13.2	6	3.	0.19	1.	0.07
15. ANTALL FARTØYER I KARTLAGT MASSE							
		26					

TABELL 19.

DRIFTSRESULTATER FORDELT ETTER FISKERI

FISKE ETTER TORSKEARTET FISK TRØNDELAG		1988 GJENNOMSNITT PR. FARTØY					
FARTØYGRUPPE 007		ARITMETISK GJENNOM- SNITT	ANTALL FARTØY	ESTIMERT STD.AVVIK FOR MASSEN	RELATIVT ESTIMERT STD.AVVIK	STD.AVVIK PÅ GJENNOM SNITT	REL.STDAV PÅ GJENNOM SNITT
1.	DRIFTSINTENSITETSMÅL:						
1.01	SUM ANTALL DRIFTSDØGN	203.0	32	45.	0.22	7.	0.03
1.02	SUM ANTALL DØGN I SJØEN	203.0	32	45.	0.22	7.	0.03
1.03	SUM ANTALL MANN SUKEVERK	37.2	32	16.	0.44	3.	0.07
1.04	SUM ANTALL ÅRSVERK	1.3	32	1.	0.41	0.	0.06
2.	SUM INNTEKTER	132233.6	32	94495.	0.71	14866.	0.11
2.01	HERAV FRA FISKE	128302.0	32	89273.	0.70	14044.	0.11
2.02	HERAV LIKVIDITETSTILSKUDD	0.0	32				
2.03	HERAV RENTESUBSIDIER	1132.4	32	6385.	5.64	1004.	0.89
2.04	HERAV FRA ANNET	2799.1	32	9510.	3.40	1496.	0.53
3.	SUM KOSTNADER	108111.2	32	65068.	0.60	10236.	0.09
3.01	DRIVSTOFF	11493.4	32	7827.	0.68	1231.	0.11
3.02	AGN	693.4	32	1616.	2.33	254.	0.37
3.03	IS, SALT OG EMBALLASJE	0.0	32				
3.04	LEID ARBEIDSHJELP	0.0	32				
3.05	TELEFON, HAVNEAVGIFT ETC.	1605.9	32	4786.	2.98	753.	0.47
3.06	PRODUKTAVGIFT	4678.6	32	3346.	0.72	526.	0.11
3.07	DIVERSE ASSURANSER	1860.4	32	2527.	1.36	398.	0.21
3.08	DIVERSE USPESIFISERTE KOSTNADER	0.0	32				
3.09	ASSURANSE PÅ REDSKAP	305.9	32	657.	2.15	103.	0.34
3.10	VEDLIKEHOLD PÅ REDSKAP	13064.3	32	13573.	1.04	2135.	0.16
3.11	ASSURANSE PÅ FARTØY	8343.7	32	4725.	0.57	743.	0.09
3.12	VEDLIKEHOLD PÅ FARTØY	13810.3	32	15153.	1.10	2384.	0.17
3.13	AVSKRIVNING PÅ FARTØY (BEREGNET)	26241.8	32	17170.	0.65	2701.	0.10
3.14	BETALTE GJELDSRENTER	16402.4	32	24546.	1.50	3862.	0.24
3.15	KALK. RENTER PÅ EGENKAPITAL	9611.1	32	6220.	0.65	978.	0.10
4.	LØNNSEVNE I ALT (2-3)	24122.3	32	57763.	2.39	9087.	0.38
4.01	LØNNSEVNE PR. MANN SUKEVERK	648.0					
4.02	LØNNSEVNE PR. ÅRSVERK	18645.3					
5.	ARBEIDSGODTGJ. TIL MANN SKAP I ALT	64712.9	32	42566.	0.66	6696.	0.10
5.01	ARBEIDSGODTGJ. PR. ÅRSVERK	50019.6					
6.	LOTTUTBETALING I ALT	64712.9	32	42566.	0.66	6696.	0.10
6.01	LOTT PR. ÅRSVERK	50019.6					
7.	GARANTIUTBETALING I ALT	35234.6	32	25885.	0.73	4072.	0.12
7.01	GARANTIUTBETALING PR. ÅRSVERK	27234.5					
8.	UTBETALT LIKVIDITETSLÅN	0.0	32				
9.	RENTEINNTEKTER	0.0	32				
10.	AVSKRIVNING PÅ FARTØY (BOKFØRT)	12889.8	32	22256.	1.73	3501.	0.27
11.01	GJENANSK.VERDI FARTØY (BEREGNET)	465968.8	32	217181.	0.47	34166.	0.07
12.01	OMSETNINGSVERDI FARTØY (BEREGNET)	269279.3	32	190927.	0.71	30036.	0.11
12.02	RENTEBEREGNINGSGRUNNLAG ANNET	0.0	32				
13.01	GJ.SNITTLIG LENGDE I NTR L.L.	9.4	32	1.	0.11	0.	0.02
13.03	GJ.SNITTLIG STØRRELSE I BRT	8.1	30	3.	0.41	1.	0.07
15.	ANTALL FARTØYER I KARTLAGT MASSE	150					

TABELL 20.

DRIFTSRESULTATER FORDELT ETTER FISKERI

LAKSEFISKE MED KOMBINASJONER TRØNDELAG		1988 GJENNOMSNITT PR. FARTØY					
FARTØYGRUPPE 008		ARITMETISK GJENNOM- SNITT	ANTALL FARTØY	ESTIMERT STD. AVVIK FOR MASSEN	RELATIVT ESTIMERT STD. AVVIK	STD. AVVIK PÅ GJENNOM SNITT	REL. STDAV PÅ GJENNOM SNITT
1.	DRIFTSINTENSITETSMÅL:						
1.01	SUM ANTALL DRIFTSDØGN	181.4	26	36.	0.20	6.	0.03
1.02	SUM ANTALL DØGN I SJØEN	181.4	26	36.	0.20	6.	0.03
1.03	SUM ANTALL MANNSUKEVERK	38.9	26	19.	0.50	3.	0.08
1.04	SUM ANTALL ÅRSVERK	1.5	26	1.	0.41	0.	0.07
2.	SUM INNTEKTER	126227.8	26	126013.	1.00	20371.	0.16
2.01	HERAV FRA FISKE	124138.0	26	125483.	1.01	20286.	0.16
2.02	HERAV LIKVIDITETSTILSKUDD	0.0	26				
2.03	HERAV RENTESUBSIDIER	1587.3	26	8042.	5.07	1300.	0.82
2.04	HERAV FRA ANNET	502.5	26	1680.	3.34	272.	0.54
3.	SUM KOSTNADER	109538.1	26	59664.	0.54	9645.	0.09
3.01	DRIVSTOFF	9052.3	26	5279.	0.58	853.	0.09
3.02	AGN	147.3	26	448.	3.04	72.	0.49
3.03	IS, SALT OG EMBALLASJE	0.0	26				
3.04	LEID ARBEIDSHJELP	251.3	26	884.	3.52	143.	0.57
3.05	TELEFON, HAVNEAVGIKT ETC.	7189.1	26	12428.	1.73	2009.	0.28
3.06	PRODUKTAVGIFT	3793.6	26	4090.	1.08	661.	0.17
3.07	DIVERSE ASSURANSER	2968.8	26	3435.	1.16	555.	0.19
3.08	DIVERSE USPESIFISERTE KOSTNADER	0.0	26				
3.09	ASSURANSE PÅ REDSKAP	1457.3	26	5797.	3.98	937.	0.64
3.10	VEDLIKEHOLD PÅ REDSKAP	14147.8	26	17175.	1.21	2776.	0.20
3.11	ASSURANSE PÅ FARTØY	7791.7	26	4669.	0.60	755.	0.10
3.12	VEDLIKEHOLD PÅ FARTØY	14276.5	26	11679.	0.82	1888.	0.13
3.13	AVSKRIVNING PÅ FARTØY (BEREGNET)	23679.3	26	11689.	0.49	1890.	0.08
3.14	BETALTE GJELDSRENTER	12603.2	26	15391.	1.22	2488.	0.20
3.15	KALK. RENTER PÅ EGENKAPITAL	12180.0	26	10154.	0.83	1641.	0.13
4.	LØNNSEVNE I ALT (2-3)	16689.7	26	88475.	5.30	14303.	0.86
4.01	LØNNSEVNE PR. MANNSUKEVERK	428.9					
4.02	LØNNSEVNE PR. ÅRSVERK	11227.2					
5.	ARBEIDSGODTGJ. TIL MANNSKAP I ALT	68583.8	26	73020.	1.06	11804.	0.17
5.01	ARBEIDSGODTGJ. PR. ÅRSVERK	46136.6					
6.	LOTTUTBETALING I ALT	68583.8	26	73020.	1.06	11804.	0.17
6.01	LOTT PR. ÅRSVERK	46136.6					
7.	GARANTIUTBETALING I ALT	43114.5	26	26508.	0.61	4285.	0.10
7.01	GARANTIUTBETALING PR. ÅRSVERK	29003.3					
8.	UTBETALT LIKVIDITETSLÅN	0.0	26				
9.	RENTEINNTEKTER	0.0	26				
10.	AVSKRIVNING PÅ FARTØY (BOKFØRT)	14119.9	26	16237.	1.15	2625.	0.19
11.01	GJENANSK. VERDI FARTØY (BEREGNET)	469807.7	26	236236.	0.50	38190.	0.08
12.01	OMSETNINGSVERDI FARTØY (BEREGNET)	295236.6	26	207369.	0.70	33523.	0.11
12.02	RENTEBEREGNINGSGRUNNLAG ANNET	0.0	26				
13.01	GJ. SNITTLIG LENGDE I MTR L.L.	9.7	26	1.	0.12	0.	0.02
13.03	GJ. SNITTLIG STØRRELSE I BRT	9.0	25	3.	0.33	0.	0.06
15.	ANTALL FARTØYER I KARTLAGT MASSE	79					

TABELL 21.

DRIFTSRESULTATER FORDELT ETTER FISKERI

FISKE ETTER TORSKEARTET FISK SØR-NORGE		1988 GJENNOMSNITT PR. FARTØY					
FARTØYGRUPPE 009		ARITMETISK GJENNOM- SNITT	ANTALL FARTØY	ESTIMERT STD.AVVIK FOR MASSEN	RELATIVT ESTIMERT STD.AVVIK	STD.AVVIK PÅ GJENNOM SNITT	REL.STDAV PÅ GJENNOM SNITT
1.	DRIFTSINTENSITETSMÅL:						
1.01	SUM ANTALL DRIFTSDØGN	191.5	126	45.	0.23	4.	0.02
1.02	SUM ANTALL DØGN I SJØEN	191.5	126	45.	0.23	4.	0.02
1.03	SUM ANTALL MANN-SUKEVERK	37.3	126	19.	0.50	1.	0.04
1.04	SUM ANTALL ÅRSVERK	1.3	126	1.	0.38	0.	0.03
2.	SUM INNTEKTER	127567.0	126	87945.	0.69	6944.	0.05
2.01	HERAV FRA FISKE	126088.3	126	87381.	0.69	6900.	0.05
2.02	HERAV LIKVIDITETSTILSKUDD	0.0	126				
2.03	HERAV RENTESUBSIDIER	226.0	126	1825.	8.08	144.	0.64
2.04	HERAV FRA ANNET	1252.6	126	5816.	4.64	459.	0.37
3.	SUM KOSTNADER	108046.1	126	100270.	0.93	7917.	0.07
3.01	DRIVSTOFF	10272.9	126	6704.	0.65	529.	0.05
3.02	AGN	1059.7	126	2563.	2.42	202.	0.19
3.03	IS, SALT OG EMBALLASJE	0.0	126				
3.04	LEID ARBEIDSHJELP	394.8	126	1413.	3.58	112.	0.28
3.05	TELEFON, HAVNEAVGIFT ETC.	4280.5	126	10665.	2.49	842.	0.20
3.06	PRODUKTAVGIFT	4408.5	126	3034.	0.69	240.	0.05
3.07	DIVERSE ASSURANSER	1564.0	126	2158.	1.38	170.	0.11
3.08	DIVERSE USPESIFISERTE KOSTNADER	0.0	126				
3.09	ASSURANSE PÅ REDSKAP	193.7	126	446.	2.30	35.	0.18
3.10	VEDLIKEHOLD PÅ REDSKAP	12627.6	126	26637.	2.11	2103.	0.17
3.11	ASSURANSE PÅ FARTØY	6442.0	126	6688.	1.04	528.	0.08
3.12	VEDLIKEHOLD PÅ FARTØY	13825.9	126	15922.	1.15	1257.	0.09
3.13	AVSKRIVNING PÅ FARTØY (BEREGNET)	26564.8	126	25037.	0.94	1977.	0.07
3.14	BETALTE GJELDSRENTER	14165.2	126	29114.	2.06	2299.	0.16
3.15	KALK. RENTER PÅ EGENKAPITAL	12246.6	126	8013.	0.65	633.	0.05
4.	LØNNSEVNE I ALT (2-3)	19520.9	126	86780.	4.45	6852.	0.35
4.01	LØNNSEVNE PR. MANN-SUKEVERK	522.7					
4.02	LØNNSEVNE PR. ÅRSVERK	14573.0					
5.	ARBEIDSGODTGJ. TIL MANN-SKAP I ALT	65045.3	126	46629.	0.72	3682.	0.06
5.01	ARBEIDSGODTGJ. PR. ÅRSVERK	48558.5					
6.	LOTTUTBETALING I ALT	65045.3	126	46629.	0.72	3682.	0.06
6.01	LOTT PR. ÅRSVERK	48558.5					
7.	GARANTIUTBETALING I ALT	31818.0	126	27061.	0.85	2137.	0.07
7.01	GARANTIUTBETALING PR. ÅRSVERK	23753.2					
8.	UTBETALT LIKVIDITETSLÅN	1547.6	126	10315.	6.67	814.	0.53
9.	RENTEINNTEKTER	0.0	126				
10.	AVSKRIVNING PÅ FARTØY (BOKFØRT)	11577.9	126	15283.	1.32	1207.	0.10
11.01	GJENANSK.VERDI FARTØY (BEREGNET)	471619.0	126	233528.	0.50	18440.	0.04
12.01	OMSETNINGSVERDI FARTØY (BEREGNET)	293479.1	126	189419.	0.65	14957.	0.05
12.02	RENTEBEREGNINGSGRUNNLAG ANNET	0.0	126				
13.01	GJ.SNITTLIG LENGDE I NTR L.L.	9.3	126	1.	0.11	0.	0.01
13.03	GJ.SNITTLIG STØRRELSE I BRT	8.4	104	3.	0.36	0.	0.03
15.	ANTALL FARTØYER I KARTLAGT MASSE	584					

TABELL 22.

DRIFTSRESULTATER FORDELT ETTER FISKERI

REKETRÅLING OG REKETRÅLING M/KOMBINASJONER SØR-NORGE		1988 GJENNOMSNITT PR. FARTØY					
FARTØYGRUPPE 010		ARITMETISK GJENNOM- SNITT	ANTALL FARTØY	ESTIMERT STD.AVVIK FOR MASSEN	RELATIVT ESTIMERT STD.AVVIK	STD.AVVIK PÅ GJENNOM SNITT	REL.STDAV PÅ GJENNOM SNITT
1.	DRIFTSINTENSITETSMÅL:						
1.01	SUM ANTALL DRIFTSDØGN	174.1	14	37.	0.21	9.	0.05
1.02	SUM ANTALL DØGN I SJØEN	174.1	14	37.	0.21	9.	0.05
1.03	SUM ANTALL MANN SUKEVERK	38.4	14	19.	0.50	5.	0.12
1.04	SUM ANTALL ÅRSVERK	1.5	14	1.	0.43	0.	0.10
2.	SUM INNTEKTER	231685.9	14	149489.	0.65	36471.	0.16
2.01	HERAV FRA FISKE	226678.8	14	148895.	0.66	36327.	0.16
2.02	HERAV LIKVIDITETSTILSKUDD	0.0	14				
2.03	HERAV RENTESUBSIDIER	0.0	14				
2.04	HERAV FRA ANNET	5007.1	14	10408.	2.08	2539.	0.51
3.	SUM KOSTNADER	176661.9	14	72214.	0.41	17618.	0.10
3.01	DRIVSTOFF	23290.5	14	10772.	0.46	2628.	0.11
3.02	AGN	45.8	14	170.	3.72	42.	0.91
3.03	IS, SALT OG EMBALLASJE	0.0	14				
3.04	LEID ARBEIDSHJELP	1394.5	14	3333.	2.39	813.	0.58
3.05	TELEFON, HAVNEAVGIKT ETC.	7152.6	14	10613.	1.48	2589.	0.36
3.06	PRODUKTAVGIKT	8125.1	14	5787.	0.71	1412.	0.17
3.07	DIVERSE ASSURANSE	1568.2	14	1763.	1.12	430.	0.27
3.08	DIVERSE USPESIFISERTE KOSTNADER	0.0	14				
3.09	ASSURANSE PÅ REDSKAP	170.0	14	538.	3.16	131.	0.77
3.10	VEDLIKEHOLD PÅ REDSKAP	16371.4	14	18485.	1.13	4510.	0.28
3.11	ASSURANSE PÅ FARTØY	10108.4	14	4665.	0.46	1138.	0.11
3.12	VEDLIKEHOLD PÅ FARTØY	22907.9	14	18879.	0.82	4606.	0.20
3.13	AVSKRIVNING PÅ FARTØY (BEREGNET)	45003.9	14	19259.	0.43	4699.	0.10
3.14	BETALTE GJELDSRENTER	20601.8	14	27353.	1.33	6674.	0.32
3.15	KALK. RENTER PÅ EGENKAPITAL	19921.9	14	15861.	0.80	3870.	0.19
4.	LØNNSEVNE I ALT (2-3)	55024.0	14	112478.	2.04	27442.	0.50
4.01	LØNNSEVNE PR. MANN SUKEVERK	1434.5					
4.02	LØNNSEVNE PR. ÅRSVERK	35829.6					
5.	ARBEIDSGODTGJ. TIL MANN SKAP I ALT	115373.9	14	82254.	0.71	20068.	0.17
5.01	ARBEIDSGODTGJ. PR. ÅRSVERK	75127.2					
6.	LOTTUTBETALING I ALT	115373.9	14	82254.	0.71	20068.	0.17
6.01	LOTT PR. ÅRSVERK	75127.2					
7.	GARANTIUTBETALING I ALT	21112.3	14	18855.	0.89	4600.	0.22
7.01	GARANTIUTBETALING PR. ÅRSVERK	13747.5					
8.	UTBETALT LIKVIDITETSLÅN	0.0	14				
9.	RENTEINNTEKTER	0.0	14				
10.	AVSKRIVNING PÅ FARTØY (BOKFØRT)	13831.7	14	15637.	1.13	3815.	0.28
11.01	GJENANSK.VERDI FARTØY (BEREGNET)	880071.4	14	310044.	0.35	75643.	0.09
12.01	OMSETNINGSVERDI FARTØY (BEREGNET)	443849.3	14	221908.	0.50	54140.	0.12
12.02	RENTEBEREGNINGSGRUNNLAG ANNET	0.0	14				
13.01	GJ.SNITTLIG LENGDE I MTR L.L.	10.8	14	1.	0.12	0.	0.03
13.03	GJ.SNITTLIG STØRRELSE I BRT	12.4	14	3.	0.27	1.	0.07
15.	ANTALL FARTØYER I KARTLAGT MASSE	79					

TABELL 23.

DRIFTSRESULTATER FORDELT ETTER FISKERI

MAKRELLFISKE HELE LANDET		1988 GJENNOMSNITT PR. FARTØY					
FARTØYGRUPPE 011		ARITMETISK GJENNOM- SNITT	ANTALL FARTØY	ESTIMERT STD.AVVIK FOR MASSEN	RELATIVT ESTIMERT STD.AVVIK	STD.AVVIK PÅ GJENNOM SNITT	REL.STDAV PÅ GJENNOM SNITT
1. DRIFTSINTENSITETSMÅL:							
1.01	SUM ANTALL DRIFTSDØGN	142.0	2	8.	0.06	5.	0.04
1.02	SUM ANTALL DØGN I SJØEN	142.0	2	8.	0.06	5.	0.04
1.03	SUM ANTALL MANNSUKEVERK	30.9	2	15.	0.50	10.	0.33
1.04	SUM ANTALL ÅRSVERK	1.5	2	1.	0.45	0.	0.30
2. SUM INNTEKTER							
2.01	HERAV FRA FISKE	114945.0	2	59763.	0.52	39842.	0.35
2.02	HERAV LIKVIDITETSTILSKUDD	0.0	2				
2.03	HERAV RENTESUBSIDIER	0.0	2				
2.04	HERAV FRA ANNET	0.0	2				
3. SUM KOSTNADER							
3.01	DRIVSTOFF	7821.5	2	6006.	0.77	4004.	0.51
3.02	AGN	185.0	2	248.	1.34	165.	0.89
3.03	IS, SALT OG EMBALLASJE	0.0	2				
3.04	LEID ARBEIDSHJELP	0.0	2				
3.05	TELEFON, HAVNEAVGIFT ETC.	0.0	2				
3.06	PRODUKTAVGIFT	4248.0	2	2218.	0.52	1478.	0.35
3.07	DIVERSE ASSURANSE	1715.0	2	2301.	1.34	1534.	0.89
3.08	DIVERSE USPESIFISERTE KOSTNADER	0.0	2				
3.09	ASSURANSE PÅ REDSKAP	125.0	2	168.	1.34	112.	0.89
3.10	VEDLIKEHOLD PÅ REDSKAP	9492.0	2	4403.	0.46	2936.	0.31
3.11	ASSURANSE PÅ FARTØY	4318.0	2	259.	0.06	173.	0.04
3.12	VEDLIKEHOLD PÅ FARTØY	12500.0	2	11404.	0.91	7603.	0.61
3.13	AVSKRIVNING PÅ FARTØY (BEREGNET)	35365.5	2	12203.	0.35	8135.	0.23
3.14	BETALTE GJELDSRENTER	0.0	2				
3.15	KALK. RENTER PÅ EGENKAPITAL	22714.5	2	6479.	0.29	4320.	0.19
4. LØNNSEVNE I ALT (2-3)							
4.01	LØNNSEVNE PR. MANNSUKEVERK	533.4					
4.02	LØNNSEVNE PR. ÅRSVERK	10973.7					
5. ARBEIDSGODTGJ. TIL MANNSKAP I ALT							
5.01	ARBEIDSGODTGJ. PR. ÅRSVERK	40896.7					
6. LOTTUTBETALING I ALT							
6.01	LOTT PR. ÅRSVERK	40896.7					
7. GARANTIUTBETALING I ALT							
7.01	GARANTIUTBETALING PR. ÅRSVERK	24083.3					
8. UTBETALT LIKVIDITETSLÅN							
9.	RENTEINNTEKTER	0.0	2				
10. AVSKRIVNING PÅ FARTØY (BOKFØRT)							
11.01	GJENANSK.VERDI FARTØY (BEREGNET)	609000.0	2	151605.	0.25	101070.	0.17
12.01 OMSETNINGSVERDI FARTØY (BEREGNET)							
12.02	RENTEBEREGNINGSGRUNNLAG ANNET	0.0	2				
13.01 GJ.SNITTLIG LENGDE I NTR L.L.							
13.03	GJ.SNITTLIG STØRRELSE I BRT	8.5	2	1.	0.08	0.	0.05
15. ANTALL FARTØYER I KARTLAGT MASSE							
			10				

TABELL 24.

DRIFTSRESULTATER FORDELT ETTER FISKERI

SILD OG BRISLINGFISKE HELE LANDET		1988 GJENNOMSNITT PR. FARTØY					
FARTØYGRUPPE 012		ARITMETISK GJENNOM- SNITT	ANTALL FARTØY	ESTIMERT STD.AVVIK FOR MASSEN	RELATIVT ESTIMERT STD.AVVIK	STD.AVVIK PÅ GJENNOM SNITT	REL.STDAV PÅ GJENNOM SNITT
1.	DRIFTSINTENSITETSMÅL:						
1.01	SUM ANTALL DRIFTSDØGN	205.5	8	31.	0.15	10.	0.05
1.02	SUM ANTALL DØGN I SJØEN	205.5	8	31.	0.15	10.	0.05
1.03	SUM ANTALL MANNSKUVERK	37.6	8	9.	0.25	3.	0.08
1.04	SUM ANTALL ÅRSVERK	1.3	8	0.	0.30	0.	0.10
2.	SUM INNTEKTER	142965.3	8	109816.	0.77	36118.	0.25
2.01	HERAV FRA FISKE	141805.3	8	110842.	0.78	36456.	0.26
2.02	HERAV LIKVIDITETSTILSKUDD	0.0	8				
2.03	HERAV RENTESUBSIDIER	0.0	8				
2.04	HERAV FRA ANNET	1160.0	8	2611.	2.25	859.	0.74
3.	SUM KOSTNADER	110033.9	8	68141.	0.62	22411.	0.20
3.01	DRIVSTOFF	11322.6	8	9495.	0.84	3123.	0.28
3.02	AGN	0.0	8				
3.03	IS, SALT OG EMBALLASJE	0.0	8				
3.04	LEID ARBEIDSHJELP	0.0	8				
3.05	TELEFON, HAVNEAVGIFT ETC.	1098.3	8	1592.	1.45	524.	0.48
3.06	PRODUKTAVGIFT	5242.1	8	4103.	0.78	1349.	0.26
3.07	DIVERSE ASSURANSER	1304.8	8	1457.	1.12	479.	0.37
3.08	DIVERSE USPESIFISERTE KOSTNADER	0.0	8				
3.09	ASSURANSE PÅ REDSKAP	227.8	8	514.	2.26	169.	0.74
3.10	VEDLIKEHOLD PÅ REDSKAP	19630.1	8	22174.	1.13	7293.	0.37
3.11	ASSURANSE PÅ FARTØY	7523.6	8	6463.	0.86	2126.	0.28
3.12	VEDLIKEHOLD PÅ FARTØY	8783.8	8	4866.	0.55	1600.	0.18
3.13	AVSKRIVNING PÅ FARTØY (BEREGNET)	27472.5	8	14855.	0.54	4886.	0.18
3.14	BETALTE GJELDSRENTER	19149.4	8	21985.	1.15	7231.	0.38
3.15	KALK. RENTER PÅ EGENKAPITAL	8279.0	8	4241.	0.51	1395.	0.17
4.	LØNNSEVNE I ALT (2-3)	32931.4	8	65810.	2.00	21645.	0.66
4.01	LØNNSEVNE PR. MANNSKUVERK	875.7					
4.02	LØNNSEVNE PR. ÅRSVERK	25283.2					
5.	ARBEIDSGODTGJ. TIL MANNSKAP I ALT	74050.4	8	55868.	0.75	18375.	0.25
5.01	ARBEIDSGODTGJ. PR. ÅRSVERK	56852.5					
6.	LOTTUTBETALING I ALT	74050.4	8	55868.	0.75	18375.	0.25
6.01	LOTT PR. ÅRSVERK	56852.5					
7.	GARANTIUTBETALING I ALT	22321.6	8	15945.	0.71	5244.	0.23
7.01	GARANTIUTBETALING PR. ÅRSVERK	17137.5					
8.	UTBETALT LIKVIDITETSLÅN	0.0	8				
9.	RENTEINNTEKTER	0.0	8				
10.	AVSKRIVNING PÅ FARTØY (BOKFØRT)	9062.5	8	20842.	2.30	6855.	0.76
11.01	GJENANSK.VERDI FARTØY (BEREGNET)	451250.0	8	162799.	0.36	53544.	0.12
12.01	OMSETNINGSVERDI FARTØY (BEREGNET)	250679.4	8	112181.	0.45	36896.	0.15
12.02	RENTEBEREGNINGSGRUNNLAG ANNET	0.0	8				
13.01	GJ.SNITTLIG LENGDE I MTR L.L.	9.4	8	1.	0.05	0.	0.02
13.03	GJ.SNITTLIG STØRRELSE I BRT	8.1	8	2.	0.21	1.	0.07
15.	ANTALL FARTØYER I KARTLAGT MASSE	53					

5. VEDLEGG.

5.1 Beregningsprinsipper og definisjoner m.v.

En skal i dette kapitlet redegjøre for de definisjoner og beregningsmåter som er benyttet for enkelte poster i lønnsomhetsundersøkelsene for 1988. De forskjellige posters nummer i resultattabellene er anført i parentes.

A) Fartøygrupper.

Fartøygrupperingen i resultattabellene samsvarer med gruppeinndelingen i tabell 2. I tillegg forekommer to typer sammendragstabeller. Den ene typen sammendragstabeller viser driftsresultater for alle fartøyer fra samme fylke og for fartøyer tilhørende samme størrelsesgruppe fra landet som helhet.

Den andre typen viser driftsresultater for samlegrupper som har en relativt ensartet drift. Gjennomsnittstallene i sammendragstabellene er beregnet som veide gjennomsnitt, idet en har benyttet som vektor antall fartøyer innenfor de enkelte drifts grupper i kartlagt masse.

B) Driftsintensitetsmål (1)

Driftsintensitet er et mål for den innsats av tid som ligger bak et driftsresultat. På bakgrunn av at arbeidstiden om bord på et fartøy kan variere sterkt fra dag til dag og over sesongene, har det vist seg vanskelig for oppgavegiverne å gi nøyaktige tall for dette.

De størrelser som en i undersøkelsen har tatt sikte på å måle er:

B1. Sum antall driftsdøgn (1.01). For hvert fiske (sesong) er antall uker med minst 1 dag på fiske multiplisert med oppgitt antall fiske-dager i gjennomsnitt pr. uke. Enkelte fartøy har istedenfor å oppgi antall uker med minst 1 dag på fiske, oppgitt "hele året" som driftstid. Dersom ikke andre opplysninger har tilsagt noe annet har vi for "småbåtundersøkelsen" fastsatt disse fartøyenes driftstid til 160 dager i året. Driftstiden må som nevnt i punkt 1.2 som hovedregel ha vært minimum 30 uker i året, inklusive forberedelser og avslutning av fisket. Driftstiden skal normalt også innbefatte minimum 120 dager på fiske og eieren skal ikke ha mottatt full alders-eller uførepensjon i det året undersøkelsen omfatter dersom båten skal inngå i undersøkelsen.

B2. Sum antall døgn i sjøen (1.02). Disse data er for fartøy 8.0-12.9 m identisk med data for sum antall driftsdøgn (1.01).

B3. Antall mannsukeverk (1.03). Tallet gjelder antall mannsukeverk utført i løpet av det samlede antall driftsdøgn.

B4. Antall årsverk (1.04). Antall årsverk gir et uttrykk for den veide gjennomsnittlige bemanning om bord i fartøyene i løpet av

året. Lengden av et årsverk vil dermed falle sammen med driftstiden.

C) Inntekter (2)

Denne post omfatter brutto fangstinntekt (2.01), utbetalte likviditetstilskudd (2.02), og utbetalte rentesubsidier (2.03) fra Statens Fiskarbank, samt inntekter fra annen virksomhet (2.04). Posten "Andre inntekter" omfatter tilfeldige inntekter som fartøyene kan ha hatt i 1988.

D) Kostnader (3)

Budsjettnemnda skal, som tidligere nevnt, blant annet foreta beregninger av lønnsevnen under normale fangstforhold for "vanlig godt drevne og vel utstyrte fartøyer som brukes til fiske året rundt". Lønnsevnen (se herom senere) er et driftsresultatbegrep. Størrelsen skal henføres til en enkel periode (år), og den refererer seg til det enkelte fartøys driftsøkonomiske resultat i denne periode. Dette innebærer at en må forsøke å tallfeste de reelle kostnader fartøyeierne blir påført ved å bruke fartøy med utstyr i en bestemt periode.

Enkelte kostnadsposter har det vært svært vanskelig å få relevante opplysninger om. Fiskernes regnskapsoppgaver er oftest preget av at deres regnskaper er lagt opp med sikte på å tjene skattemessige og/eller andre finansielle formål som fartøyeierne eventuelt måtte ha. Budsjettnemnda har derfor for noen kostnadsposters vedkommende vært nødt til å foreta beregninger eller anslag.

D1. Produktavgift (3.06)

I 1968 bestemte Stortinget at en del av fiskernes forpliktelser med hensyn til folketrygden (Arbeidsgiverandelen) skulle dekkes ved en produktavgift. Denne ble til å begynne med innkrevd dels som utførselsavgift, dels som avgift på førstehåndsomsetningen. Utførselsavgiften har siden falt ut som finansieringskilde for folketrygden. Produktavgiften ble i hele 1988 innkrevd med 3,7 prosent av all førstehåndsomsetning gjennom salgslagene og 2 prosent på selvtilvirket fisk og fiskeprodukter. Produktavgiften skal dekke forskjellen mellom høy og lav sats for medlemsavgift til Folketrygden. Denne forskjellen var i 1988 på 4,9 prosent av pensjonsgivende inntekt. Produktavgiften dekker dessuten frivillig syketrygd på 5,0 prosent av pensjonsgivende inntekt og yrkes skadetrygd på 0,2 prosent av pensjonsgivende inntekt, samt utgifter til dagpenger for arbeidsledige fiskere.

D2. Kapitalslit på fartøy.

Kapitalslitet er sammensatt av to komponenter - vedlikehold og avskrivninger.

a) Vedlikeholdskostnader (3.12). Disse data inneholder utgifter til vedlikehold, reparasjon m.v. av fartøyet.

b) Beregnede avskrivningskostnader (3.13). Fra og med 1982-undersøkelsen er fartøyets beregnede avskrivninger delt opp i avskrivninger på egenkapital og avskrivninger på fremmedkapital.

Grunnlaget for beregning av avskrivning av egenkapitalen er gje-

nanskaffelsesverdien på de ulike komponenter (skrog, motor, hydraulisk, og elektronisk utstyr). Fartøyets beregnede avskrivninger basert på gjenanskaffelsesprinsippet er summen av de enkelte komponenters gjenanskaffelsesverdi dividert med de respektive stipulerte levetider. Avskrivning på egenkapitalen blir beregnet ved å avkorte denne summen med fremmedkapitalen av fartøyets omsetningsverdi.

Avskrivninger på fremmedkapitalen kommer en frem til ved å avkorte bokførte avskrivninger med egenkapitaldelen av fartøyets omsetningsverdi.

Summen av disse avskrivningsbeløpene er fartøyets beregnede avskrivninger.

Ved beregning av gjenanskaffelsesverdien har en i 1988-undersøkelsen benyttet samme prinsipp som en benyttet i undersøkelsene 1977/ - 1987 der en beregnet verdien separat for skrog/innredning, motor, elektronisk utstyr, og hydraulisk utstyr. Grunnlaget for beregningene bygger på prisoppgaver for nybygde fartøy. Med den relativt lave nybyggingsaktiviteten for fartøy i denne størrelsen i 1988 har det vært svært vanskelig å komme frem til presise anslag for gjenanskaffelsesverdie for disse fartøyene. En regner likevel med at nivået er riktig.

Å finne frem til realistiske avskrivningssatser har imidlertid vært et av de vanskeligste problemer Budsjettneemnda har stått overfor. Da avskrivningene er en av de mest dominerende kostnadspostene, er det av største betydning å bruke mest mulig korrekte satser. Budsjettneemnda har mer eller mindre kontinuerlig vært opptatt av avskrivningsspørsmålet med sikte på å oppnå dette.

Benyttede avskrivningssatser
for fiskefartøy i Budsjettneemndas
lønnsomhetsundersøkelser 1988.

Hovedkomponenter. Skrog med overbygg m.v.	Avskrivningssatser. pst.	Avskrevet. år.
Alle fartøy.....	3.3	30
Motor.....	6.7	15
Elektronisk utstyr.....	12.5	8
Hydraulisk utstyr.....	10.0	10

D3. Kapitalslit på redskap.

I undersøkelsene fra og med 1977 til og med 1987 har en utgiftsført samtlige redskaper i anskaffelsesåret, bortsett fra nøter og bas/hjelpfartøy. Fra og med 1988-undersøkelsen utgiftsfører en også nøter og hjelpfartøy i anskaffelsesåret. Kjøp av garn, nøter,

line, trål, juksa, hjelpebåter og snurrevad samt tilbehør og vedlikehold av disse er derfor samlet ført under post 3.10 "Vedlikehold redskap".

D 4. Renteberegninger

a) Verdigrunnlaget for renteberegningen for fartøyet (12.01) er en anslått omsetningsverdi for dette i 1988.

b) Kalkulatoriske renter på egenkapitalen (3.17). Som grunnlag for beregning av renter på egenkapital, har en gått over til å benytte "real"-rente for 12,5 prosent statsobligasjoner 1983, serie III istedenfor "effektiv" rente som ble brukt tidligere.

Realrente ble til og med 1987-undersøkelsen beregnet ved den effektive rente fratrukket prisstigningen i løpet av året. I 1988-undersøkelsen har en gått over til å dividere effektiv rente med prisstigningen i løpet av året. Den effektive rente på forannevnte obligasjon er beregnet til 13.1 pst. Med en prisstigning på 6.7 pst. ble realrenten 6.0 pst. i 1988. Det er denne rentesatsen som er benyttet til beregning av kalkulatoriske renter på egenkapitalen.

E) Lønnsevne (4).

Lønnsevne i alt (4) er definert som sum inntekter minus sum kostnader inklusive beregnede avskrivninger, renter på lånekapital og kalkulatoriske renter på egenkapital.

Lønnsevne pr. mannsukeverk (4.01) og pr. årsverk (4.02) for det enkelte fartøy er fremkommet ved å dividere den totale lønnsevne for fartøyet med antall mannsukeverk og årsverk utført ombord på fartøyet.

Lønnsevnen beregnet etter denne metode gir et uttrykk for hvor mye virksomheten egentlig kunne betale til innsatsfaktoren arbeidskraft dersom samtlige driftsbetingede, faste og variable kostnader (unntatt arbeidsgodtgjørelse) samt kapitalkostnadene først skulle dekkes i samsvar med det som vanligvis kan anses som rimelig i driftsøkonomisk forstand.

F) Beregnet arbeidsgodtgjørelse til mannskapet (5).

I fisket praktiseres det som kjent forskjellige avlønningssystemer alt etter hvilket fiske som drives, etter fartøystørrelse og etter hvor på kysten fartøyene hører hjemme. Det grunnleggende prinsipp er imidlertid prosent- eller lottsystemet som går ut på at hver fisker har en bestemt prosent eller lott av delingsfangst (bruttofangst minus nærmere definerte fellesutgifter). Denne prosentsatsen eller lotten kan variere alt etter om mannskapet eier redskap, holder proviant selv osv.

F 1. Arbeidsgodtgjørelse i alt (5) er en størrelse som gir uttrykk for den totale arbeidsgodtgjørelse til bemanningen om bord på fartøyet. Denne størrelsen omfatter således ikke bare ordinære mannskapslotter og prosenter, men også eventuelle hyrer og ekstralotter.

Skillet mellom kapitalinntekt og arbeidsinntekt for disse fartøy-

ene er imidlertid noe usikkert. Arbeidsgodtgjørelsen på fartøy 8.0-12.9 m er derfor noe mer usikkert enn for fartøy på 13 m og over.

For enmannsfartøy, der det er vanskelig å skille arbeidsgodtgjørelsen fra kapitalgodtgjørelsen, har en beregnet førstnevnte på grunnlag av Norges Fiskarlags oppgjørsregler for fartøy med to manns besetning som driver samme type fiske og er av samme størrelse som enmannsfartøyet.

For å komme fram til beregnet arbeidsgodtgjørelse pr. årsverk (5.01) har en dividert den beregnede arbeidsgodtgjørelse til mannskapet på det enkelte fartøy med antall årsverk (post 1.04) for vedkommende fartøy.

For enkelte fartøy har det på grunn av feilslåtte fiskerier vært utbetalte minstelotter fra Garantikassen direkte til fiskerne. I postene 7 og 7.01 i gjennomsnittstabellene har en tatt med hvor meget disse garantiutbetalingene har vært totalt og pr. årsverk i gjennomsnitt pr. fartøy i de enkelte gruppene. Vil en finne fram til den totale gjennomsnittlige arbeidsgodtgjørelse pr. årsverk, må en legge sammen post 5.01 og post 7.01.

G) Lottutbetaling til mannskapet

I gjennomsnittstabellene er det i post 6.01 - lott pr. årsverk oppgitt hvor meget det pr. årsverk er utbetalt i ordinære fiskelotter. For fartøy 8.0-12.9 m er arbeidsgodtgjørelsen (post 5 og 5.01) identisk med lottutbetaling (post 6 og 6.01).

H) Bokførte avskrivninger på fartøy (10).

Den bokførte avskrivning på fartøyet i gjennomsnittstabellene er gjennomsnittet for de fartøy som det er oppgitt avskrivninger for i regnskapsoppgavene. Denne posten er medtatt for at en skal kunne foreta en sammenligning mellom de avskrivninger fiskerne selv har regnet med, og de avskrivningskostnader som Budsjettnemnda har beregnet i undersøkelsene.

I) Utbetalte likviditetslån.

Som en ren opplysning har en fra og med 1988-undersøkelsen tatt med utestående likviditetslån fra Statens Fiskarbank ved årets slutt.

5.2 Spredningsmål.

Budsjettnemnda baserer sine beregninger på et utvalg av regnskaper for hver fartøygruppe. De innkomne regnskapene i utvalget blir benyttet til å estimere gjennomsnittstall for hele gruppen dvs. for hele fartøymassen i vedkommende fartøygruppe.

Dersom de innkomne regnskapene er et tilfeldig utvalg av massen i hver gruppe, kan vi benytte matematisk statistikk til å beregne estimatene på gjennomsnittet i massen i hver gruppe og mål på usik-

kerheten til de estimerte verdiene.

Antar vi at vi har:

- m = antall fartøygrupper
- N_j = total antall fartøyer i gruppe j
(totalmassen i gruppe j)
- n_j = antall fartøyer i utvalget fra gruppe j
(innkomne regnskaper i gruppe j)
- $X_{i,j}$ = observert størrelse for fartøyer i
utvalget fra gruppe j .

Vi benytter nå det aritmetiske gjennomsnittet i de innkomne regnskapene som estimator på gjennomsnittet for hele massen i gruppe j :

$$\bar{X}_j = \frac{1}{n_j} \sum_{i=1}^{n_j} x_{ij} \quad (j = 1, 2, \dots, m)$$

Det empiriske standardavviket for de innkomne regnskapene gir et statistisk mål på hvordan spredningen av de observerte størrelsene i de innkomne regnskapene fordeler seg rundt det aritmetiske gjennomsnittet. Er dette standardavviket stort, er spredningen stor, dvs. at dersom vi tar for oss størrelsen lønnsevne så vil et stort standardavvik bety at mange fartøyer har en lønnsevne som er betydelig lavere enn gjennomsnittstallet og at mange fartøyer har en betydelig høyere lønnsevne. Med andre ord at det blant de regnskapene som er kommet inn i denne gruppen er både gode og dårligere resultater i forhold til gjennomsnittet. Er derimot dette standardavviket lite, betyr det rett og slett at de fartøyene som har sendt inn regnskap stort sett har hatt et like godt år.

Det empiriske standardavviket kan beregnes etter følgende formel:

$$S_{x_j} = \sqrt{\frac{1}{n_j} \sum_{i=1}^{n_j} (x_{ij} - \bar{X}_j)^2} \quad (j = 1, 2, \dots, m)$$

Dette standardavviket er imidlertid ikke helt egnet til å gi et mål på usikkerheten for hele massen i gruppen. Det tar ikke hensyn til hvor mange regnskaper som er kommet inn og heller ikke til hvor stor andel av hele massen i gruppen som har sendt inn regnskaper. Budsjettnemnda har derfor valgt å presentere et estimert standardavvik for hele massen i gruppen som forteller om hvor stor spredning en må regne med i hele gruppen.

Det estimerte standardavviket for massen er alltid større enn det empiriske standardavvik for de innsendte regnskapene. Kun i det tilfelle da de innsendte regnskapene omfatter hele massen i gruppen, vil disse standardavvikene være like store. Dersom antall regnskaper er lite i en gruppe, vil forskjellen mellom det estimerte og det empiriske standardavviket være større enn når det er mange innsendte regnskaper.

Det estimerte standardavvik for massen har ellers de samme egenskaper idet et stort estimert standardavvik betyr at vi må regne med stor spredning i materialet rundt gjennomsnittet og et lite estimert standardavvik med liten spredning rundt det samme gjennomsnitt.

Den matematiske formelen for beregning av det estimerte standardavvik er gitt ved:

$$\hat{\sigma}_j = \sqrt{\frac{n_j (N_j - 1)}{(n_j - 1) N_j}} S_{x_j} \approx \sqrt{\frac{n_j}{n_j - 1}} S_{x_j}$$

Vi har snakket om at standardavviket kan være "stort" eller "lite" og at dette forteller oss om spredningen rundt gjennomsnittet. Dette er riktig, men det er viktig å være klar over at størrelsen på standardavviket er avhengig av størrelsen på det gjennomsnitt det gir et spredningsmål rundt. Standardavviket for en stor kostnadspost som "drivstoff" vil vanligvis være større enn standardavviket for en liten kostnadspost som f.eks. "sosiale utgifter". Dette gjør at vi ikke kan si noe om spredningen rundt en stor kostnadspost i forhold til spredningen rundt en liten kostnadspost. Enda verre er det å sammenligne spredningen for to størrelser som ikke måles i samme målestokk, f.eks. driftsdøgn og mannsukeverk.

For å bøte på dette har Budsjettnemnda latt beregne det relative estimerte standardavviket for massen i hver gruppe. Dette framkommer rett og slett ved å dividere på gjennomsnittet som standardavviket tilhører. Det relative estimerte standardavviket kan nå benyttes til sammenligning av spredningen for forskjellige størrelser innenfor en fartøygruppe eller mellom grupper dersom det er av interesse, idet et stort relativt standardavvik indikerer en større spredning enn et relativt lite standardavvik. En kan si at det relative estimerte standardavviket er uavhengig av hvilken målestokk de observerte størrelsene er målt i.

Det relative estimerte standardavviket regnes ut etter følgende formel:

$$\hat{\sigma}_{\bar{X}_j}(\text{rel.}) = \frac{\hat{\sigma}_j}{\bar{X}_j}$$

Dersom Budsjettnemnda hadde fått inn alle regnskapene i en fartøygruppe, ville en kunne regne ut gjennomsnittet i gruppen for de ulike størrelsene en er interessert i (driftsmål, kostnadsposter, lønnsevne o.l.). En kunne da si at dette er gjennomsnittene i grup-

pen med de spredningsmål en har beregnet.

Situasjonen for Budsjettnemnda er imidlertid annerledes idet en bare har fått tilsendt en del av regnskapene i hver gruppe. En kan derfor ikke med sikkerhet si at det beregnede gjennomsnitt er det en ville fått dersom en hadde hatt alle regnskapene i gruppen til rådighet. De presenterte gjennomsnittstallene må derfor sies å ha en viss usikkerhet i seg. Er derimot de innsendte regnskapene et tilfeldig utvalg av massen i gruppen, vil en på bakgrunn i matematisk statistikk kunne beregne denne usikkerheten. Det mål Budsjettnemnda bruker på denne usikkerheten er det estimerte standardavvik på gjennomsnittet. Dette målet har den egenskap at det avhenger av spredningen i de innkomne regnskapene (det empiriske standardavviket), antall mottatte regnskaper, og antall fartøyer i massen:

$$\hat{\sigma}_{\bar{X}_j} = \sqrt{\frac{N_j - n_j}{N_j (n_j - 1)}} S_{x_j}$$

Av formelen går det fram at usikkerheten minker når antall innkomne regnskaper øker (forutsatt at ikke spredningen S_{x_j} ikke øker samtidig).

Det vil også være slik at usikkerheten øker når spredningen i det innkomne materialet øker. Imidlertid vil estimert standardavvik, slik det er uttrykt ved formelen over, bli 0 når $n_j = N_j$, dvs. når alle regnskapene er kommet inn. Det betyr at usikkerheten er redusert til null når vi kan beregne det riktige gjennomsnittet. Usikkerheten ved det estimerte gjennomsnittet øker altså med økning i det estimerte standardavviket på gjennomsnittet.

Å beregne et relativt estimert standardavvik på gjennomsnittet, vil ikke ha tilsvarende betydning. Budsjettnemnda har derfor sluttet å utføre beregninger for denne estimatoren.

5.3. Gjeldsandeler etter driftsform.

Tallene i dette avsnittet blir brukt i støtteforhandlingene mellom staten og Norges Fiskarlag.

Tallene finnes ved å dividere samlet beregnet omsetningsverdi for alle fartøy i hver gruppe med samlet gjeld for alle fartøy i hver gruppe.

Gruppe	Prosent	Antall fartøy
001	38.02	25
002	65.28	50
003	48.90	111
004	77.73	16
005	55.21	25
006	38.95	6
007	41.50	32
008	32.00	26
009	33.75	126
010	34.26	14
011	0.00	2
012	44.96	8
Torsk	46.20	431
Sild	32.63	10
I alt	45.94	441

VEID GJELD OG OMSETNINGSVERDI:

Torskefiskerier ialt : 49.00 pst. 2145 fartøy
 Sildefiskerier ialt : 34.99 pst. 63 fartøy.
 Alle fiskerier : 48.67 pst. 2208 fartøy.

BUDSJETTNEMNDEN FOR FISKENÆRINGEN

Skjema 1

Ønsker De skjemaet på
annet malform: JA, NEI
stryk det som ikke passer

ÅRSOPPGAVE FOR FISKEFARTØYER 8,0 – 12,9 METER, 1988

Fortrolig

Sendes snarest
mulig til
Fiskeridirektoratet
Postboks 135
5002 Bergen

Kontingert utgifter, feil og diverse opplysningsgrunnlag

Eierens navn og adresse

Båtens registreringsmerke og navn:

Båtens kjenningslengde: _____ meter
Båtens lengste lengde: _____ meter
Motortype: _____
Motorstyrke: _____ HK

Opgavene skal inneholde alle utgifter (uansett om de er dekket av båtpart, fellespart, mannskapspart o.s.v.)
(Se rettledning)

A. Spesielt utstyr m.v. pr. 31.12.1988 (Se rettl. pkt. A)

Kryss av for det utstyr som båten har.

- | | | | | | |
|----|--------------------------|-------------------|----|--------------------------|----------------------------|
| 18 | <input type="checkbox"/> | Ekkolodd | 26 | <input type="checkbox"/> | Krafttrull (kraftblokk) |
| 2 | <input type="checkbox"/> | Sonar (Asdic) | 2 | <input type="checkbox"/> | Trålvinsj |
| 3 | <input type="checkbox"/> | Radar | 3 | <input type="checkbox"/> | Linespill |
| 4 | <input type="checkbox"/> | Autopilot | 4 | <input type="checkbox"/> | Autojuksa, antall |
| 5 | <input type="checkbox"/> | Gyrokompas | 5 | <input type="checkbox"/> | Lysutstyr (for lysfiske) |
| 6 | <input type="checkbox"/> | Radiotelefon | 6 | <input type="checkbox"/> | Garnstøoper |
| 7 | <input type="checkbox"/> | Peleanleggssystem | 7 | <input type="checkbox"/> | Annet utstyr (Spesifiser!) |

Er noe av dette utstyret anskaffet i løpet av 1988? Ja Nei
Hvis ja, ber en om å få oppgitt nedenfor hvilket utstyr og innkjøpspris
fratrukket moms dersom den er fradragsberettiget, tillagt investeringsavgift
dersom slik er pålagt.
Ta med monterings- og installasjonskostnader.

C. Forsikringer m.v. (Se rettl. pkt. C)

Netto betalt forsikringspremie for båten i 1988:

- 31 Ansvarsforsikring: kr _____
37 Kaskoforsikring: kr _____

Forsikringspremie for redskap i 1988

43 kr

Andre forsikringspremier (f.eks. premier for bakkeforsikring o.l.)

49 kr

Mottatt forsikringssum for skader på redskap og båt i 1988

kr _____

B. Gjeld og Tilskudd 1988

B1. Gjeld (Se rettl. pkt. B1)

Var båt eller redskap belånt i 1988? Ja Nei

Hvis ja, ber en om spesifisering nedenfor.

Långiver	Pr. 31.12.1988	Renter i 1988
Pantegjeld Statens Fiskeribank	Kroner	Kroner
Forretningsbanker		
Sparebanker		
Andre långivere		
Løsgjeld herunder driftskreditter		
Likviditetslån 1988		
Total gjeld og renter 1988		

B2. Tilskudd (Se rettl. pkt. B2)

Har de mottatt rentesubsidier, likviditetstilskudd eller
investeringstilskudd i 1988? Ja Nei

Hvis ja, ber en om spesifisering nedenfor

Kroner
Mottatte rentesubsidier i 1988
Likviditetstilskudd 1988
Investeringstilskudd 1988

D. Fisket i 1988 (Se rett. pkt. E 1-11)

Fisket i hver periode beskrives etter viktigste fiskeslag og redskap.
Hvis fisket overlapper perioden, gjør oppmerksom på dette.

PERIODE 1 JANUAR-APRIL		18 3.	19 4.	20 5.	21 6.	31 7.	37 8.	43 9.	66 10.	62 11.	Skriv ikke her	
Kode	1 Fiskeslag	Kode	2 Redskap	Antall mann gj.snitt	Antall uker med minst 1 dag på fiske	Antall fiskedager gjennomsnitt pr. uke	Fangstverdi (etter fradrag av salgslagsavgift og uten moms)	Produkt avgift	Utlegg til agn	Kjøp av redskaper med bibøier, reparasjoner og vedlikehold, inkludert hjelpetil og noter		Gj.snitt utbet. løtt pr. mann
14		16										
PERIODE 2 MAI-AUGUST												
PERIODE 3 SEPTEMBER-DESEMBER												
Sum												

G. Bruk av båten i annen næringsvirksomhet, f.eks. føring av fisk, fraktfart m.v.

(Se rettl. pkt. G)

Hva slags fart	Bruttoinntekt av denne fart Kroner	Antall mann om bord	Antall uker
123 Sum 14		22	24

E. Andre utgifter i forbindelse med båten drift.

(Se rettl.,
pkt. E 1-7)

31 1. Totale drivstoffutgifter, smøreolje, fett o.l.	kr.
37 2. Utgifter til vedlikehold, reparasjoner m.v. av båten	kr.
45 3. Leid arbeidshjelp (f.eks. til egning)	kr.
51 4. Andre utlegg	kr.
59 5. Godtgjørelse til leiebåt	kr.
67 6. Ombygging, ny motor	kr.
73 7. Bokførte avskrivninger	kr.

H. Trygder/annet arbeid i 1988 (Se rettl., pkt. H 1-2)

1. Trygder:

Mottok De (eieren) 1988 (sett kryss)

	Ja	Nei
Fiskepensjon	<input type="checkbox"/>	<input type="checkbox"/>
Sjømannspensjon	<input type="checkbox"/>	<input type="checkbox"/>
Alderspensjon	<input type="checkbox"/>	<input type="checkbox"/>
Uforestrygd	<input type="checkbox"/>	<input type="checkbox"/>

2. Annet arbeide:

Ja Nei

Hadde De (eieren) varig arbeid i land? Ja Nei

Var De (eieren) på fiske med annet fartoy? Ja Nei

Hadde De (eieren) inntekter av annet arbeid?

Hvis ja, hvilke:

Hvis ja på noen av disse spørsmål, utgjorde samlet inntekt av dette (ta ikke med pensjon/feriep./sykepenger) (sett kryss):

<input type="checkbox"/>	<input type="checkbox"/>	<input type="checkbox"/>	<input type="checkbox"/>
Under	20 000-	50 000-	Over
20 000 kr	50 000 kr	80 000 kr	80 000 kr.

F. Er alle utgifter i forbindelse med denne båt kommet med på skjemaet (uansett om de er dekket av båtpart, fellespart, mannskapspart o.l.)?

Hvis nei, hva slags utgifter er ikke kommet med?

Dette skjemaet er utfyllt av:

Navn:

(Fødselsdato)

(Dato)

(Adresse)

(Telefonnummer)

Skriv ikke her!