

eks. b

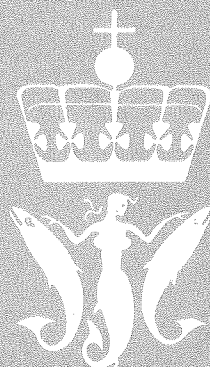
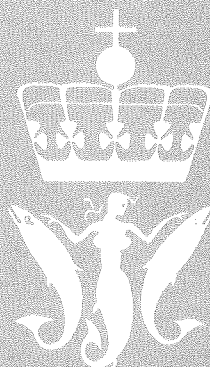
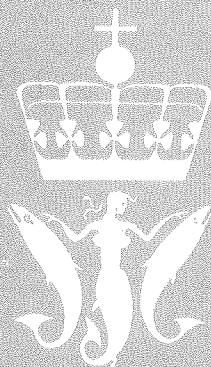
FISKERIDIREKTORATET  
BIBLIOTEKET

Rapporter 27 NOV. 1991  
og meldinger

NR. 5/1991

BUDSJETTNEMNDEN FOR FISKENÆRINGEN  
LØNNSOMHETSUNDERSØKELSER FOR  
HELÅRSDREVNE FISKEFARTØY I  
STØRRELSEN 8.0 - 12.9 M L.L.  
1990

**FISKERIDIREKTORATET**



## F O R O R D

*I denne meldingen presenterer Budsjettnemnda for fiskenæringen resultatene fra sine undersøkelser 1990 for "vanlig godt drevene og vel utstyrte fartøy som brukes til fiske året rundt" i størrelsen 8.0-12.9 meter lengste lengde. Dette er en videreføring av undersøkelsene for fartøy i størrelsen 25-39 fot kjenningslengde for årene 1977-1979 og 8.0-12.9 meter lengste lengde for årene 1980-1990. Dette er nærmere omtalt under pkt. 1.4. "Endring i opplegg fra 1989-undersøkelsen".*

*Førstekontorfullmektig Anne-Britt Brekke har foretatt innhenting og bearbeiding av årsoppgavene, mens mens førstekonsulent Anders Østreim har ledet arbeidet med undersøkelsen og utarbeidet publikasjonen.*

*Fiskeridirektoratet har på vegne av Budsjettnemnda stått for den tekniske utgivelse av meldingen.*

*Bergen, november 1991.*

*Solveig Glomsrød*

*Thor B. Melhus*



## INN H O L D

### F O R O R D

	<i>Side</i>
1. INNLEDNING. ....	1
1.1. Budsjettnemndas oppnevning, mandat og arbeid. ....	1
1.2. Avgrensning av fartøymassen. ....	2
1.3. Fartøygruppering i 1990-undersøkelsen. ....	3
1.4. Endring i opplegg fra 1989-undersøkelsen. ....	3
1.5. Regnskapsmaterialet. ....	3
2. DRIFTSRESULTATER 1990. ....	6
2.1. Resultater sett på landsbasis. ....	6
2.2. Forskjell etter fartøystørrelse. ....	8
2.3. Geografiske - og driftsmessige forskjeller. ....	8
3. SLUTTMERKNADER. ....	12
4. TABELLVERK DRIFTSRESULTATER	
Oversiktstabeller	
Tabell 3 - 4. ....	14
Sammenveide fartøygrupper	
Tabell 5 - 10. ....	17
Fartøyene gruppert etter driftsform	
Tabell 11 - 20. ....	24
5. VEDLEGG. ....	34
5.1. Beregningsprinsipper og definisjoner m.v. ....	34
5.2. Spredningsmål. ....	38
5.3. Gjeldsandeler etter driftsform.1990. ....	41
5.4. Oppgaveskjema brukt i lønnsomhetsundersøkelsen 1990. ....	42

## TABELLINNHOLD.

	Side
Tabell 1. Fartøygruppering etter driftsform. Resultater fra Aktivitetsundersøkelsen 1989. . . . .	5
Tabell 2. Gjennomsnittlig garantiutbetaling pr. årsverk 1989 og 1990. Fylkesvis fordeling. . . . .	8
Tabell 3. Sammendrag driftsresultater 1989-1990. Helårsdrevne fiskefartøy 8.0-12.9 m. Gjennomsnitt pr. fartøy. . . . .	14
Tabell 4. Driftsresultater for helårsdrevne fartøy 8.0-12.9m., 1989-1990. Gruppert etter driftsform. Gjennomsnitt pr. fartøy. . . . .	15

### Driftsresultater 1990. Sammenveide fartøygrupper.

Tabell 5. Fartøy i størrelsen 8-12.9m. Alle driftsformer, "Torskefiskerier", "Makrell og Sild/Brislingfiske". . . . .	17
Tabell 6. Fartøy i størrelsen 8-12.9m. Rekefiske hele landet. . . . .	18
Tabell 7. Fartøy gruppert etter størrelsesgrupper hele landet. 8-8.9m, 9-9.9m, 10-10.9m, 11-12.9m. . . . .	19
Tabell 8. Fartøy i størrelsen 8.0-12.9 m. Finnmark, Troms, og Nordland. . . . .	20
Tabell 9. Fartøy i størrelsen 8.0-12.9 m. Trøndelag, Møre og Romsdal, Sogn og Fjordane. . . . .	21
Tabell 10. Fartøy i størrelsen 8.0-12.9 m. Hordaland, Rogaland, Agder og Østlandet. . . . .	22

### Driftsresultater 1990 Fartøyene gruppert etter driftsform (fiskeri).

	Side
Tabell 11. Fiske etter torskeartet fisk, Finnmark. . . . .	24
Tabell 12. Fiske etter torskeartet fisk, Troms. . . . .	25
Tabell 13. Fiske etter torskeartet fisk, Nordland . . . . .	26

Tabell 14.Linefiske, Finnmark og Troms. . . . .	27
Tabell 15.Linefiske, Nordland. . . . .	28
Tabell 16.Fiske etter torskeartet fisk, Trøndelag. . . . .	29
Tabell 17.Fiske etter torskartet fisk, Sør-Norge. . . . .	30
Tabell 18.Reketråling og reketråling m/kombinasjoner. Sør-Norge. . . . .	31
Tabell 19.Makrellfiske. Hele landet. . . . .	32
Tabell 20.Sild og Brislingfiske, hele landet. . . . .	33



## 1. INNLEDNING.

Budsjettnemnda for fiskenæringen har fra 1968 offentliggjort resultater fra lønnsomhetsundersøkelser for fartøy på 40 fot og over.

De første lønnsomhetsundersøkelser for fartøy under 40 fot foretok nemnda for årene 1974, 1975, og 1976. I disse årene var fartøystørrelsen 20-39 fot kjenningslengde, og undersøkelsen omfattet fartøy fra Finnmark til Rogaland.

Budsjettnemnda fant resultatene for usikre til offentliggjøring. Usikkerheten skyldtes hovedsakelig lav svarprosent og problemer med å skille de helårsdrevne fiskefartøy fra de ikke-helårsdrevne. Dessuten var det stor usikkerhet beheftet ved beregning av den totale masse av helårsdrevne fartøy i denne størrelsen og fordelingen av denne på de ulike fartøygrupper.

For å få bedre kjennskap til det totale antall helårsdrevne fartøy, og deres drift, undersøkte nemnda gjennom særskilte undersøkelser (i 1977 og 1979) aktiviteten til de enkelte fartøy. Samtidig ble den nedre fartøygrense hevet til 25 fot. Som en følge av dette bedret materialet seg, og et sammendrag av resultatene ble offentliggjort for årene 1977 og 1978.

Budsjettnemnda har for de etterfølgende år publisert såvel sammendragstall som resultatene for de enkelte fartøygrupper.

### 1.1. Budsjettnemndas oppnevning, mandat og arbeid.

Som et ledd i omleggingen av forhandlingene om statsstøtte til fiskenæringen ble det i 1964 inngått en hovedavtale for fiskenæringen mellom Norges Fiskarlag og staten ved Fiskeridepartementet. Denne avtalen ble underskrevet av partene den 3.6.1964.

I hovedavtalens paragraf 5 het det:

Beregningsmateriale:

"Departementet nedsetter en budsjettnemnd for fiskenæringen med representanter for næringen og myndighetene. Nemnda skal ha til oppgave å legge statistisk og annet materiale best mulig til rette for forhandlingene. Det nærmere mandat for nemnda utformes av departementet i samråd med Norges Fiskarlag."

Det skal tas sikte på å stille opp årlige totalregnskap og totalbudsjett for næringen.

"Departementet vil i samråd med Norges Fiskarlag sørge for å utrede spørsmålet om beregninger av lønnsøve under normale fangstforhold for vanlig godt drevne og vel utstyrte fartøy som brukes til fiske året rundt. Departementet vil videre i samråd med Norges Fiskarlag få gjennomført best mulig driftsøkonomiske undersøkelser for et representativt utvalg av slike fartøy."



Medlemmer av Budsjettnemnda, høsten 1991 er:

Forsker Solveig Glomsrød, Statistisk Sentralbyrå, formann  
 Utredningsleder Håkon Torgersen, Fiskeridepartementet  
 Avdelingsdirektør Peter Gullestad, Fiskeridirektoratet  
 Avdelingsleder Erling Holmeset jr., Norges Fiskarlag  
 Fisker Nils Olsen, Norges Fiskarlag

Varamedlemmer:

Seksjonssjef Sigurd Lianes, Statistisk Sentralbyrå, for forsker Glomsrød.  
 Konsulent Kristin Alnes, Fiskeridepartementet, for utredningsleder Torgersen.  
 Kontorsjef Grethe Aa. Kuhnle, Fiskeridirektoratet, for avdelingsdirektør Gullestad  
 Sekretær Jørn E. Pedersen, Norges Fiskarlag, for avdelingsleder Holmeset jr.  
 Fisker Otto Benjaminson, Norges Fiskarlag, for fisker Olsen.

Budsjettnemnda for fiskenæringen er gitt følgende mandat:

"Budsjettnemnda skal ha som oppgave å legge statistisk materiale best mulig til rette for forhandlingene om statsstøtte til fiskenæringen. Hvert år skal nemnda legge frem:

1. Resultatene av driftsøkonomiske undersøkelser for vanlig godt drevne og vel utstyrte fiskefartøy som driver helårsfiske.
2. Totalregnskap og totalbudsjett for fiskenæringen.

Det forutsettes at Budsjettnemnda etter eget initiativ eller etter anmodning fra Fiskeridepartementet eller Norges Fiskarlag også skal kunne legge fram annet materiale som kan være av betydning for forhandlingene."

Det daglige arbeidet med de driftsøkonomiske undersøkelser, som er nevnt i punkt 1 i mandatet, er overlatt Fiskeridirektoratet, Kontoret for driftsøkonomiske undersøkelser. Dette kontoret fungerer som sekretariat for nemnda i forbindelse med undersøkelsene.

Statistisk Sentralbyrå står for det vesentligste av arbeidet med totalregnskapet for fiskenæringen som er nevnt under punkt 2 i mandatet. Slike regnskap er utarbeidet for hvert år siden 1965.

### 1.2. Avgrensning av fartøymassen.

De driftsøkonomiske undersøkelser skal omfatte "vanlig godt drevne og vel utstyrte fartøy som brukes til fiske året rundt". Et retningsgivende, men ikke helt ufravikelig krav Budsjettnemnda har satt til fartøyene under 13 meter lengste lengde for å komme med i undersøkelsen, er at de i undersøkelsesåret har vært brukt til ervervsmessig fiske i minst 30 uker og at eieren er yrkes/arbeidsfør (dvs. at pensjonister/uføre ikke kommer med i

undersøkelsen). Som driftstid regnes her også forberedelser og avslutning av et fiskeri. Driftstiden skal også normalt utgjøre minst 120 dager på fiske. Disse kravene kan det lempes på for fartøy som på grunn av fangststopp, strenge reguleringer og annet ikke oppnår den driftstid som de normalt ellers ville oppnådd.

### 1.3. Fartøygruppering i 1990-undersøkelsen.

Fartøyene i lønnsomhetsundersøkelsen er i 1990, som i tidligere år, inndelt i grupper etter to hovedprinsipper. Etter det første hovedprinsippet er fartøyene gruppert etter hjemsted og størrelse. Etter det andre er fartøyene gruppert etter driftsform (se tabell 1).

Med disse to prinsippene for fartøygruppering kan en få fram geografiske ulikheter, samt forskjell etter fartøystørrelse og fiskerikombinasjon.

Ved beregning av gjennomsnittstall der flere grupper er slått sammen, benyttes veid gjennomsnitt. Vektene som benyttes er antall helårsdrevne fartøy i de enkelte grupper. Dette antallet har en kommet fram til på grunnlag av resultatene i de aktivitetsundersøkelser Fiskeridirektoratet foretar hvert annet år. Hensikten med disse undersøkelsene er å kartlegge de enkelte fartøys virksomhet, og om de kan defineres som helårsdrevne etter Budsjettnemndas definisjoner på helårsdrift. For fartøy mellom 8.0 og 12.9 meter lengste lengde ble siste aktivitetsundersøkelse foretatt i 1989. Aktivitetsundersøkelsen dette år ga grunnlag for å sette det totale antall helårsdrevne fiskefartøy i denne størrelsen til 2004.

### 1.4. Endring i opplegg fra 1989-undersøkelsen.

Opplegget som er brukt i 1990-undersøkelsen er stort sett det samme som i undersøkelsen for 1989. En vil imidlertid her opplyse om de endringer som er foretatt i den tidligere omtalte aktivitetsundersøkelse.

Fiskeridirektoratet besluttet høsten 1989 å justere ned antallet opplysninger som en ønsket å innhente i forbindelse med aktivitetsundersøkelsen 1989 for fartøy i størrelsen 8.0-12.9 m l.l. Årsaken til denne endringen var et ønske om å rasjonalisere undersøkelsen. Fra og med aktivitetsundersøkelsen 1989 ønsket en kun å få opplyst om fartøyet ble drevet på helårsbasis (mer enn 30 ukers og 120 dagers drift) og hvilket fiske fartøyet hovedsakelig drev.

Konsekvensene av denne endringen var foruten den tidligere omtalte rasjonaliseringsgevinsten at usikkerheten vedrørende resultatene av undersøkelsen nok gikk noe opp. I tillegg mistet en opplysninger som en tidligere brukte til å vurdere utvalgets (lønnsomhetsundersøkelsens) representativitet.

En viser ellers til tabell 1 for mer detaljerte opplysninger om det innsamlede materialet fra aktivitetsundersøkelsen 1989.

### 1.5. Regnskapsmaterialet.

En har i 1990-undersøkelsen benyttet regnskap fra 423 helårsdrevne fiskefartøy. Dette

utgjør rundt 21 pst. av antall helårsdrevne fiskefartøy ifølge aktivitetsundersøkelsen 1989.

Ifølge den omtalte aktivitetsundersøkelsen for 1989 var det etter Budsjettenemnda for fiskerieringens definisjon på helårsdrift (se pkt.1.2) i alt 2004 helårsdrevne fiskefartøy i størrelsen 8.0-12.9 m l.l. av i alt 5369 registrerte fartøy i denne størrelsen. Eierne av de helårsdrevne fartøyene ble tilskrevet med anmodning om å fylle ut oppgaveskjemaet. (se vedlegg).

I forbindelse med 1990-undersøkelsen mottok en 810 svar på forespørselen, hvorav 423 ble definert som helårsdrevne. Det vil si omlag 52 pst. En slutter av dette at antallet fartøy som ble definert som helårsdrevne i aktivitetsundersøkelsen ligger for høyt. Justerer en antallet helårsdrevne fartøy fra aktivitetsundersøkelsen med andelen helårsdrevne fartøy innkommet i forbindelse med lønnsomhetsundersøkelsen 1990 får en omlag 1065 fartøy. I prosent av dette antallet utgjør innkomne svar fra helårsdrevne fartøy rundt 40 pst.

Fra og med 1988-undersøkelsen blir det ikke offentliggjort resultater for de forskjellige størrelsesgruppene i hvert fylke. Grunnen er at en tidligere år har hatt problemer med å få et høyt nok antall regnskap til å kunne offentliggjøre resultater for enkelte størrelsesgrupper i enkelte fylker.

Tabell 1. Fartøygruppering etter driftsform.  
Resultater fra Aktivitetsundersøkelsen 1989.

**Fartøygruppe 001.**

Fartøy som fisker etter torskeartet fisk i 50 % av driftstiden eller mer, unntatt fartøy som fisker med line i minst 50% av driftstiden.

Finnmark. Antall fartøy: 183.

**Fartøygruppe 002.**

Fartøy som fisker etter torskeartet fisk i 50 % av driftstiden eller mer, unntatt fartøy som fisker med line i minst 50% av driftstiden.

Troms. Antall fartøy: 224.

**Fartøygruppe 003.**

Fartøy som fisker etter torskeartet fisk i 50 % av driftstiden eller mer, unntatt fartøy som fisker med line i minst 50% av driftstiden.

Nordland. Antall fartøy: 433.

**Fartøygruppe 004.**

Fartøy som fisker med line i minst 50% av driftstiden.

Finnmark og Troms. Antall fartøy: 82.

**Fartøygruppe 005.**

Fartøy som fisker med line i minst 50% av driftstiden.

Nordland. Antall fartøy: 131.

**Fartøygruppe 006.**

Fartøy som driver reketråling i minst 50% av driftstiden.

Nord-Norge og Trøndelag. Antall fartøy: 23.

**Fartøygruppe 007.**

Fartøy som driver fiske etter torskeartet fisk i 50% av driftstiden eller mer, unntatt fartøy som deltar i laksefiske.

Trøndelag. Antall fartøy: 185.

**Fartøygruppe 009.**

Fartøy som driver fiske etter torskeartet fiske i 50% av driftstiden eller mer.

Sør-Norge. Antall fartøy: 569.

**Fartøygruppe 010.**

Fartøy som driver reketråling i minst 50% av driftstiden.

Sør-Norge. Antall fartøy: 77.

**Fartøygruppe 011.**

Makrellfiske. Eventuelt også kombinert med annet fiske i mindre deler av året regnet etter driftstid.

Hele landet. Antall fartøy: 38.

**Fartøygruppe 012.**

Sild - og Brislingfiske med kombinasjoner der kombinasjoner utgjør mindre enn 50 % av driftstiden.

Hele landet. Antall fartøy: 59.

## 2. DRIFTSRESULTATER 1990.

I avsnittet nedenfor vil en omtale de økonomiske resultater som ble oppnådd i 1990, herunder forskjeller i gjennomsnittresultater mellom de ulike grupperinger (etter størrelse, fylke og driftsform) i 1990 og gi en vurdering av utviklingen fra 1989. En viser ellers til oversiktstabellene (tabell 3 og 4).

### 2.1. Resultater sett på landsbasis.

Førstehåndsverdien av samlet ilandbrakt kvantum i de norske fiskerier holdt seg konstant fra 1989 til 1990. Samlet kvantum gikk ned med omlag 10 pst. Dette ble oppveid av økte priser for en del viktige fiskeslag.

En nærmere gjennomgang av tallmaterialet viser at både ilandbrakt kvantum og førstehåndsverdien innen "sildefiskeriene" gikk ned fra 1989 til 1990. Innen "torskefiskeriene" gikk kvantum ned med omlag 17 pst. mens førstehåndsverdien holdt seg konstant. Nedgangen i ilandbrakt kvantum både innen "sildefiskeriene" og "torskefiskeriene" ble motvirket av høyere priser. Innen "Sildefiskeriene" gikk prisen på makrell opp. Innen "torskefiskeriene" var det prisøkning på alle fiskeslag.

"Torskefiskeriene" og dels brisling-, makrell- og sildefiske spiller en stor rolle for fartøy i størrelsen 8.0-12.9 m l.l.

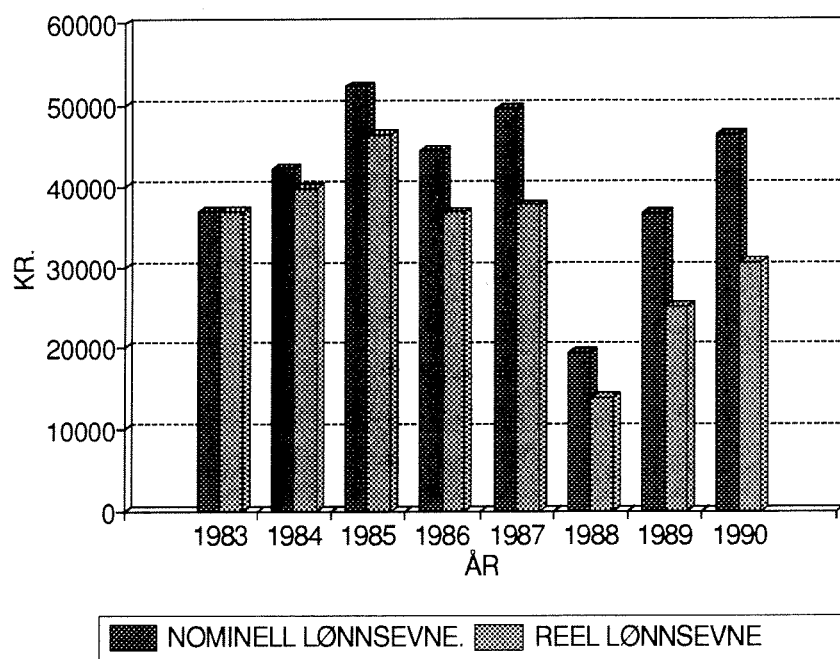
I 1990 var både torske- og hysefisket sterkt regulert. For første gang ble det i torskefisket benyttet en fartøykvoteordning også for fartøy i denne størrelsen. Fartøykvotene var avhengig av fangstene fartøyene hadde i årene 1987-1989 og fartøyets lengde. De fartøyene som ikke inngikk i denne ordningen hadde muligheter for å komme med i den såkalte maksimalkvoteordning. I gjennomsnitt gikk antall fiskedager pr. fartøy opp fra 1989 til 1990. Dette tyder på at alternative driftsmuligheter har vært søkt og at fartøykvoteordningen har bidratt til å strekke fisket ut i tid.

Lønnsevnen pr. årsverk for fartøy i denne størrelsen har de siste årene vært svært dårlig. 1988 var et bunnår med en lønnevne pr. årsverk på omlag 19.000 kr. I 1989-undersøkelsen gikk lønnevnen pr. årsverk opp til omlag 36.000 kr., mens 1990-undersøkelsen viser forbedring av lønnevnen til omlag kr.46.000 pr. årsverk.

Årsaken til bedringen i lønnevnen pr. årsverk fra 1989 til 1990 kan forklares ved at fangstinntektene økte mer enn kostnadene alle fartøy sett under ett.

Går en litt nærmere inn på tallene viser det seg at fartøy som drev "torskefiskerier" hadde en økning i fangstinntektene fra 1989 til 1990, mens fartøy som drev "sildefiskerier" hadde en nedgang i fangstinntektene. For fartøy som drev "sildefiskerier" ble denne nedgangen i fangstinntektene møtt med en reduksjon i kostnader slik at lønnevnen pr. årsverk gikk noe opp. Gjennomsnittlig antall årsverk pr. fartøy holdt seg konstant alle fartøy sett under ett, mens fartøygruppene som driver torskefiskerier har i gjennomsnitt noe lavere bemanning i 1990 enn i 1989.

Figur 1. Nominell og reell gjennomsnittlig lønnsevne pr. årsverk for fiskefartøy i størrelsen 8.0-12.9 m l.l. 1983-1990. 1983=100. Nominell lønnsevne er justert v.h.a. konsumprisindeksen.



Av figur 1 ser en at nominelt er lønnsevnen pr. årsverk i 1990-undersøkelsen på nivå med årene 1986 og 1987. Reelt er lønnsevnen pr. årsverk høyere enn for bunnårene 1988 og 1989, men lavere enn i årene 1983 til 1987. Resultatet må derfor, på tross av en bedring fra 1989, karakteriseres som dårlig.

Mottatt garantert minstelott inngår ikke i arbeidsgodtgjørselen og lønnsevneberegningene, men beløpene presenteres i det publiserte datamaterialet fra Budsjettnemndas lønnsomhetsundersøkelser.

Som tabell 2 viser gikk gjennomsnittlig garantiutbetaling pr. årsverk for mannskap ombord i utvalgets fartøy ned med omlag 24 pst. fra kr. 23 284 i 1989 til kr. 17 612 i 1990. Både lønnsevne og arbeidsgodtgjørelse gikk i samme tidsrom opp, alle fartøy sett under ett.

Tabell 2. Gjennomsnittlig garantiutbetaling pr. årsverk  
1989 og 1990. Fylkesvis fordeling.

Fylke	1989 (Kr.)	1990 (Kr.)	Endring(Pst)
Finnmark	20 363	14 150	-31
Troms	14 676	8 451	-42
Nordland	24 625	17 605	-29
Trøndelag	27 919	22 069	-21
Møre og Romsdal	23 161	19 976	-14
Sogn og Fjordane	26 759	23 901	-11
Hordaland	28 917	28 898	-
Rogaland	29 524	25 730	-13
Skagerak/Østlandet	16 331	17 543	+ 7
Hele Landet	23 284	17 612	-24

## 2.2. Forskjell etter fartøystørrelse.

Av tabell 3 ser en at lønnsevne og arbeidsgodtgjørelse pr. årsverk i gjennomsnitt gikk opp for fartøy i alle størrelsesgrupper. Lønnsevnen for fartøy under 10 m l.l. var, på tross av en bedring fra 1989, svært lav.

Fartøy over 11 m l.l. må kunne sies å ha hatt et rimelig bra år med en lønnsevne pr. årsverk på kr. 84.300 . Dette på tross av markert nedgang i inntektene. Nedgangen i inntektene slo ut i lavere bemanning og lavere kostnader. Dette gjorde at lønnsevnen pr. årsverk gikk opp fra 1989 til 1990.

Økningen i lønnsevnen pr. årsverk var størst for fartøy under 9.0 meter lengste lengde og fartøy mellom 10.0 og 10.9 meter lengste lengde. Arbeidsgodtgjørelsen økte mest for fartøy i størrelsen 10.0 til 10.9 meter lengste lengde noe som kan forklares med økte fangst-inntekter.

Som i de fleste årene Budsjettnemnda har drevet lønnsomhetsundersøkelser for helårs-drevne fartøy i denne størrelsen, økte både lønnsevnen og arbeidsgodtgjørelsen pr. årsverk i 1990 med økende størrelse på fartøyet.

## 2.3. Geografiske- og driftsmessige forskjeller.

Når det gjelder variasjoner i lønnsomheten etter hvor fartøyene er hjemmehørende og etter hvilke fiskerier de drev var utviklingen positiv i flertallet av fylker fra 1989 til 1990. Tabellene 3 og 4 og figur 1 viser også denne utviklingen.

Fra 1989 til 1990 har utviklingen vært spesielt positiv for fartøy fra Trøndelag. Utviklin-

gen var så positiv at disse fartøyene i 1990 ligger klart på topp når det gjelder lønnsevne pr. årsverk. Årsaken er en positiv utvikling på inntektssiden sammen med at kostnadene holdt seg konstante fra 1989 til 1990. Årsaken til den positive utviklingen på inntektssiden er todelt. 1989 blir betegnet som et vanskelig år for fartøy fra disse fylkene. Torskestoppen i april 1989 slo spesielt skjevt ut for fartøy fra disse fylkene. Stoppen medførte at det for mange fartøy ikke ble noe Lofotfiske i 1989. Værproblemene i 1989 var også store. Opplysninger innhentet fra fiskerirettledere viser at fisket i 1990 har vært bedre for fartøy fra disse fylkene. Et godt Lofotfiske kombinert med gode pigghåfangster lokalt er med på å forklare den positive utviklingen for fartøy fra Trøndelag.

På en klar annen plass når det gjelder lønnsevne pr. årsverk kom fartøy fra Troms. Også i 1989-undersøkelsen hadde fartøy fra dette fylket en lønnsevne som lå klart over gjennomsnittet. Arbeidsgodtgjørelsen pr. årsverk lå begge år helt på topp. Fra 1989 til 1990 økte både lønnsevnen- og arbeidsgodtgjørelsen pr. årsverk med omlag 5.000 kroner. Årsaken til dette er først og fremst en liten økning på inntektssiden. Rapporter tyder på god tilgang på torsk av meget bra størrelse og kvalitet. Tabell 4 viser at det først og fremst var gruppe 002 "Torskeartet fisk, Troms" som hadde en positiv utvikling i lønnsomheten. Gruppe 004 "Linefiske i Finnmark og Troms" hadde derimot en markert nedgang i lønnsomheten. Nedgangen i lønnsomheten for linefartøyene skyldes lavere inntekter i 1990 enn i 1989. Kostnadene holdt seg konstant.

Fartøy fra Nordland hadde i 1989 et svært dårlig resultat. Hovedårsakene til dette var fiskestoppen som ble innført i april samme år kombinert med dårlig vær på Helgelandskysten og Lofoten vinter/vår 1989. Resultatet for 1990 viser en klar bedring sammenliknet med 1989. Hovedårsaken er et godt Lofotfiske, med stor fisk og lite innblanding. Da kvoten var fisket opp gikk en del fartøy på sei-,lange- og brosmefiske. Seifisket rapporteres å ha vært bra i fjordene på Helgelandskysten i 1990 mens lange og brosmefisket var dårlig. Det var fartøy i gruppe 003 "Torskeartet fisk Nordland" som forårsaket den positive utviklingen i lønnsevnen for fartøy fra dette fylket. Fartøygruppe 005 "Linefiske i Nordland" hadde en liten nedgang i lønnsevnen sammenliknet med 1989-undersøkelsen, noe som skyldes nedgang i inntektene.

Som i 1989-undersøkelsen oppnådde fartøy hjemmehørende på Skagerrakkysten en relativt god lønnsomhet også i 1990. Lønnsomheten gikk allikevel ned sammenliknet med 1989-undersøkelsen. Tradisjonelt har denne regionen relativt mange fartøy som har rekefiske som hovedbeskjeftigelse. Dette er også tilfelle i 1990-undersøkelsen. Rapporter tyder imidlertid på et gjennomgående dårlig år for rekefiskerne i 1990 med stenging av felt på grunn av innblanding av småreker og avsetningsproblemer for fersk saltkokt reke. En nærmere gjennomgang av regnskapene viser at en forholdsvis stor andel av fartøyene i gruppe 010 "Rekefiske i Sør-Norge" kom fra denne regionen. Mestparten av fartøyene i denne regionen inngår allikevel i fartøygruppe 009 "Torskeartet fisk i Sør-Norge".

I 1989-undersøkelsen hadde fartøy fra Finnmark den nest høyeste lønnsevnen pr. årsverk. 1990-undersøkelsen viser at lønnsevnen pr. årsverk har gått sterkt tilbake. Tabell 3 viser at dette først og fremst skyldes en sterk nedgang i inntektene fra 1989 til 1990. Kostnadene sammen med gjennomsnittlig antall årsverk pr.fartøy er også gått ned, men ikke nok til å kompensere for den sterke nedgangen i inntektene. Det er grunn til å tro at nedgangen i inntektene hovedsakelig skyldes små kvoter for de fartøyene som inngår i undersøkelsen.



Rapporter fra fiskerirettledere tyder også på at det var problemer med å finne alternative driftsmuligheter for de små fiskefartøyene i dette fylket i 1990. Det var mye fin sei, men den stod så dypt og langt ute at de små kystfartøyene ikke fikk tatt den. En liten økning i gjennomsnittlig antall fiskedager tyder imidlertid på at en har søkt alternative driftsformer, men at dette ikke har gitt noe særlig positivt resultat.

Fartøy fra Vestland fylkene fra og med Møre og Romsdal til og med Rogaland har også i 1990-undersøkelsen en lønnssevne pr. årsverk som ligger under landsgjennomsnittet. Fartøy fra Møre og Romsdal og Rogaland hadde på tross av dette en liten forbedring av lønnsomheten, mens lønnsomheten for fartøy fra Sogn og Fjordane og Hordaland gikk klart tilbake. Lønnsomheten for fartøy fra disse fylkene har vært dårlig de siste årene. Det eksisterer ikke noe tradisjonelt sesongfiske på Vestlandet på samme måte som det gjør i Nord-Norge. Svikt i både silde-, makrell- og palefisket langs kysten av Vestlandet, og et gjennomgående dårlig år for rekefiskerne er nok forklaringen på nedgangen i lønnsomheten.

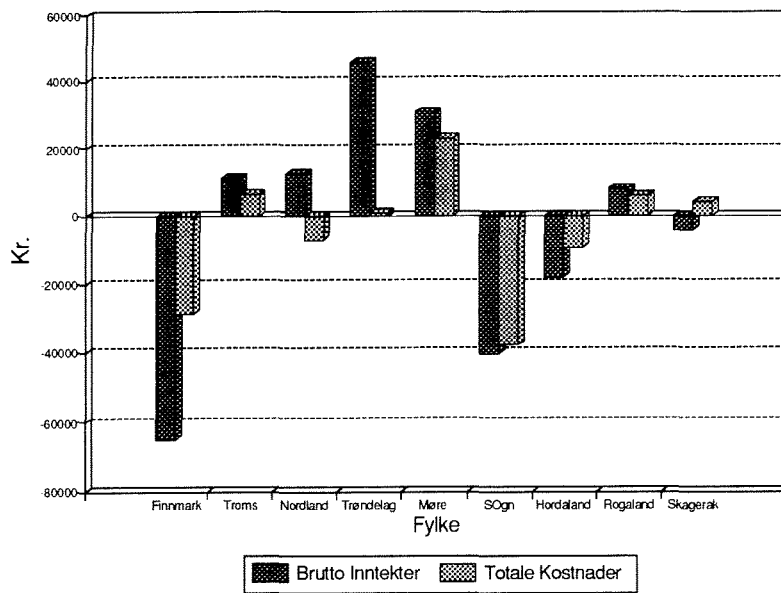


Fig. 2 Nominell endring i bruttoinntekt og totale kostnader pr.fartøy fra 1989 til 1990. Fylkesvis fordeling.

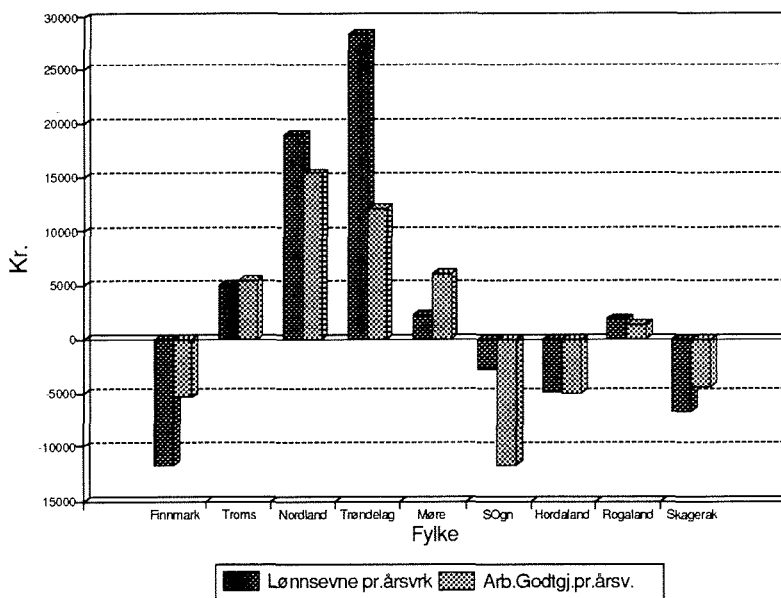


Fig 3. Nominell endring i lønnsevne og arbeidsgodtgjørelse pr.åraverk fra 1989 til 1990. Fylkesvis fordeling.

### 3.SLUTTMERKNADER.

Ved bruken av tallene er det forskjellige forhold som tilsier varsomhet. Usikkerheten knytter seg dels til de beregnede poster (avskrivninger m.m.), og dels til tolkningen av tallene i forhold til tallene for lønnsomhetsundersøkelsen for fartøy over 13 meter lengste lengde.

Det knytter seg alltid statistisk usikkerhet til enhver undersøkelse som baserer seg på et utvalg av massen. Det er likevel grunn til å anta utfra undersøkelser av representativiteten (se pkt. 1.6) at utvalget representerer massen ganske bra. Som hovedregel kan man likevel si at den statistiske usikkerheten vil avta med stigende svarprosent.

Forholdsois dårlig kjennskap til de mindre fartøyers drift medfører noe usikkerhet knyttet til fordelingen av massen på de ulike grupper, noe som har betydning for sammenveiningen av resultatene for flere grupper. Vedrørende tolkningen av de beregnede størrelser må en ta hensyn til to momenter:

Fartøy under 13 meter lengste lengde benyttes i større grad enn de større fiskefartøy til annen virksomhet enn fiske (f.eks lokal transport). Således er muligheten tilstede for at tallene på kostnadssiden inneholder størrelser som egentlig ikke har noe med fiske å gjøre.

Da mange av fartøyene er "enmannsbåter" i hele eller deler av året er skillet mellom kapital - og arbeidsinntekt uklart på grunn av den spesielle beregningsmåten av lott for disse fartøyene.

*Oversiktstabeller*

TABELL. 3

**SAMMENDRAG DRIFTSRESULTATER 1989-1990 HELÅRSDREVNE FISKEFARTØY 8.0-12.9 METER.  
VEID GJENNOMSNIITT PR. FARTØY.**

Fartøygruppe	Antall fiskedager		Antall årsverk		Total brutto inntekt. Kr.		Totale kostnader. Kr.		Lønnseone pr. årsverk Kr.		Arbeidsgodtgjørelse. pr. årsverk kr.		Antall regnskap		Ant. fart. i kartlagt masse
	1989	1990	1989	1990	1989	1990	1989	1990	1989	1990	1989	1990	1989	1990	1990
<u>ALLE FARTØY</u>	176.5	187.3	1.5	1.5	219 761	231 924	163 593	164 206	36 737	46 387	72 922	79 656	478	423	2004
<u>FARTØY I STØRRELSEN:</u>															
8.0 - 8.9M	180.5	189.5	1.1	1.1	113 281	124 252	95 149	92 112	16 087	29 270	55 100	61 026	134	119	572
9.0 - 9.9M	174.6	189.4	1.3	1.3	177 215	177 445	136 816	132 444	30 229	34 084	70 040	70 195	154	132	614
10.0 - 10.9M	173.4	187.3	1.7	1.6	254 027	296 154	189 807	213 964	38 215	50 360	76 799	90 525	128	117	524
11.0 - 12.9M	174.5	176.9	2.5	2.0	520 487	445 969	326 292	275 883	79 017	84 337	99 321	102 486	62	55	294
<u>FARTØY FRA:</u>															
FINNMARK	166.1	172.7	1.8	1.4	305 543	240 586	211 260	182 554	52 507	40 831	88 886	83 487	43	33	246
TROMS	163.0	183.1	1.4	1.5	297 075	308 605	209 321	215 588	58 283	63 377	97 479	102 873	53	45	252
NORDLAND	170.3	183.5	1.6	1.4	218 231	230 893	167 063	160 032	32 753	51 628	71 072	86 371	139	122	574
TRØNDELAG	172.9	189.6	1.4	1.5	196 257	242 284	142 534	143 184	37 289	65 723	68 098	80 189	59	57	200
MØRE OG ROMSDAL	187.2	205.5	1.4	1.5	206 503	237 586	148 121	171 289	40 700	42 976	71 542	77 706	62	59	253
SOGN OG FJORDANE	172.4	162.9	1.4	1.4	171 752	131 202	132 600	94 778	28 107	25 375	59 114	47 367	23	16	108
HORDALAND	207.2	212.9	1.6	1.4	155 328	136 897	134 136	124 496	13 443	8 644	52 118	47 054	33	25	115
ROGALAND	186.4	198.3	1.3	1.3	139 625	147 862	102 154	108 084	28 692	30 574	56 514	57 895	16	16	83
SØRLANDET/ ØSTLANDET	192.4	189.0	1.4	1.4	218 008	213 642	143 014	147 188	54 641	47 964	80 506	76 112	50	50	173
<u>ALLE FARTØY I "TORSKE- FISKERIENE"</u> <sup>1</sup>	176.3	187.2	1.5	1.4	218 467	232 917	159 965	162 901	39 217	49 691	74 200	82 868	466	407	1907
<u>ALLE FARTØY I "SILDE- FISKERIENE"</u> <sup>2</sup>	181.0	189.3	2.3	2.5	245 200	212 400	234 933	189 847	4 545	9 171	56 339	43 475	12	16	97

<sup>1</sup> FISKE ETTER TORSKEARTET FISK, REKLFISKE, KRABBE, HUMMER OG ALLEFISKE SAMT LAKS, PIGGA OG FLATHSK.

<sup>2</sup> FISKE ETTER SILD, MAKRELL OG BRISLING.

TABELL 4.

**DRIFTSRESULTATER FOR HELÅRSDREVNE FISKEFARTØY 8.0-12.9 METER 1989-1990.  
GRUPPERT ETTER DRIFTSFORM. GJENNOMSNIITT PR. FARTØY.**

Fartøygruppe	Antall fiskedager		Antall årsverk		Total bruttoinntekt. Kr.		Totale kostnader. Kr.		Lønnsevne pr.årsverk Kr.		Arbeidsgodtgj.pr. årsverk Kr.		Antall regnskap		Ant. fart. i kartlagt masse
	1989	1990	1989	1990	1989	1990	1989	1990	1989	1990	1989	1990	1989	1990	
001 Torskeartet fisk Finnmark	172.0	180.0	1.8	1.5	254 360	258 269	189 923	191 108	36 577	45 211	76 831	83 019	30	20	183
002 Torskeartet fisk Troms	164.5	190.3	1.4	1.4	225 994	251 957	167 705	180 093	40 308	50 860	77 604	89 459	41	37	224
003 Torskeartet fisk Nordland	174.4	187.3	1.5	1.4	190 339	226 492	154 486	159 942	24 100	49 184	65 036	86 128	105	104	433
004 Linefiske i Finnmark og Troms	158.8	163.3	1.6	1.5	384 363	332 113	243 533	242 271	89 056	60 072	124 069	107 863	22	18	82
005 Linefiske i Nordland	156.7	166.1	1.8	1.4	293 646	216 295	189 283	137 430	58 848	57 252	85 551	83 709	32	16	131
006 Rekefiske i Nord-Norge og Trøndelag	171.3	-	1.6	-	367 748	-	291 740	-	47 654	-	108 665	-	8	4	23
007 Torskeartet fisk Trøndelag	170.0	189.2	1.4	1.6	201 616	243 637	143 891	144 872	40 399	67 113	70 386	83 286	46	55	183
009 Torskeartet fisk Sør-Norge	192.7	197.3	1.4	1.4	180 971	196 299	129 431	136 072	37 146	42 736	65 684	70 772	155	135	569
010 Rekefiske i Sør-Norge	178.3	186.0	1.3	1.3	239 980	264 995	184 294	209 413	41 885	42 846	87 421	91 302	20	18	77
011 Makrellfiske. Hele landet	-	205.8	-	1.8	-	187 215	-	181 093	-	3 461	-	51 611	3	8	38
012 Sild og brislingfiske. Hele landet	190.2	178.6	2.9	2.9	319 763	228 621	247 539	195 484	25 293	11 412	56 443	40 284	9	8	59



*Sammeneide  
fartøygrupper*



TABELL 5  
 FARTØY I STØRRELSEN 8.0-12.9 M L.L.  
 ALLE DRIFTSFORMER, "TORSKEFISKERIER",  
 MAKRELL, SILD OG BRISLINGFISKE.

DRIFTSRESULTATER  
 1990  
 VEID GJENNOMSNIITT

	ALLE DRIFTSFORMER	"TORSKE- FISKERIER"	MAKRELL, SILD OG BRISLING
1. DRIFTSINTENSITETSMÅL:			
1.01 SUM ANTALL DRIFTSDØGN	187.3	187.2	189.3
1.02 SUM ANTALL DØGN I SJØEN	187.3	187.2	189.3
1.03 SUM ANTALL MANNSUKEVERK	38.9	37.7	63.7
1.04 SUM ANTALL ÅRSVERK	1.5	1.4	2.5
2. SUM INNTEKTER	231923.6	232916.6	212400.0
2.01 HERAV FRA FISKE	224040.6	224837.2	208379.0
2.02 HERAV LIKVIDITETSTILSKUDD	1711.3	1798.3	0.0
2.03 HERAV RENTESUBSIDIER	6171.7	6281.1	4021.0
2.04 HERAV FRA ANNET	0.0	0.0	0.0
3. SUM KOSTNADER	164205.6	162901.4	189846.7
3.01 DRIVSTOFF	17116.6	16959.4	20206.9
3.02 AGN	1680.2	1765.7	0.0
3.03 IS, SALT OG EMBALLASJE	0.0	0.0	0.0
3.04 LEID ARBEIDSHJELP	2048.2	2087.4	1277.2
3.05 TELEFON, HAVNEAVGIFT ETC.	8411.1	8492.7	6807.6
3.06 PRODUKTAVGIFT	9343.3	9385.2	8519.3
3.07 DIVERSE ASSURANSER	2603.3	2554.3	3567.0
3.08 DIVERSE USPESIFISERTE KOSTNADER	0.0	0.0	0.0
3.09 ASSURANSE PÅ REDSKAP	414.1	402.6	640.6
3.10 VEDLIKEHOLD PÅ REDSKAP	15995.0	16155.2	12846.1
3.11 ASSURANSE PÅ FARTØY	9582.7	9578.2	9669.6
3.12 VEDLIKEHOLD PÅ FARTØY	23435.0	23104.3	29935.9
3.13 AVSKRIVNING PÅ FARTØY (BEREGNET)	36572.6	35766.4	52420.9
3.14 BETALTE GJELDSRENTER	23412.2	23161.7	28336.9
3.15 KALK. RENTER PÅ EGENKAPITAL	13591.3	13488.2	15618.7
4. LØNNSEVNE I ALT (2-3)	67717.9	70015.2	22553.3
4.01 LØNNSEVNE PR. MANNSUKEVERK	1739.8	1859.2	353.8
4.02 LØNNSEVNE PR. ÅRSVERK	46387.3	49691.1	9171.3
5. ARBEIDSGODTGJ. TIL MANNSKAP I ALT	116285.2	116762.0	106911.2
5.01 ARBEIDSGODTGJ. PR. ÅRSVERK	79656.2	82868.1	43475.5
6. LOTTUTBETALING I ALT	116285.2	116762.0	106911.2
6.01 LOTT PR. ÅRSVERK	79656.2	82868.1	43475.5
7. GARANTIUTBETALING I ALT	25771.8	24461.6	51529.6
7.01 GARANTIUTBETALING PR. ÅRSVERK	17653.9	17360.8	20954.6
8. UTBETALT LIKVIDITETSLÅN	4171.2	4383.4	0.0
9. RENTEINNTEKTER	0.0	0.0	0.0
10. AVSKRIVNING PÅ FARTØY (BOKFØRT)	20557.5	20248.4	26635.1
11.01 GJENANSK.VERDI FARTØY (BEREGNET)	586343.0	578453.1	741456.2
12.01 OMSETNINGSVERDI FARTØY (BEREGNET)	350621.1	347633.2	409361.9
12.02 RENTEBEREGNINGSGRUNNLAG ANNET	0.0	0.0	0.0
13.01 GJ.SNITTLIG LENGDE I MTR L.L.	9.8	9.8	10.4
13.03 GJ.SNITTLIG STØRRELSE I BRT	9.3	9.2	11.2
15. ANTALL FARTØYER I KARTLAGT MASSE	2004	1907	97

TABELL 6

REKEFISKE MED KOMBINASJONER.  
HELE LANDET.

DRIFTSRESULTATER  
1990  
VEID GJENNOMSNIITT

1.	DRIFTSINTENSITETSMÅL:	
1.01	SUM ANTALL DRIFTSDØGN	178.7
1.02	SUM ANTALL DØGN I SJØEN	178.7
1.03	SUM ANTALL MANNSUKEVERK	34.1
1.04	SUM ANTALL ÅRSVERK	1.4
2.	SUM INNTEKTER	300644.5
2.01	HERAV FRA FISKE	291909.8
2.02	HERAV LIKVIDITETSTILSKUDD	0.0
2.03	HERAV RENTESUBSIDIER	8734.7
2.04	HERAV FRA ANNET	0.0
3.	SUM KOSTNADER	239885.3
3.01	DRIVSTOFF	37738.1
3.02	AGN	1012.9
3.03	IS, SALT OG EMBALLASJE	0.0
3.04	LEID ARBEIDSHJELP	4968.1
3.05	TELEFON, HAVNEAVGIFT ETC.	15959.1
3.06	PRODUKTAVGIFT	11784.8
3.07	DIVERSE ASSURANSER	3314.2
3.08	DIVERSE USPESIFISERTE KOSTNADER	0.0
3.09	ASSURANSE PÅ REDSKAP	285.5
3.10	VEDLIKEHOLD PÅ REDSKAP	20406.1
3.11	ASSURANSE PÅ FARTØY	15081.1
3.12	VEDLIKEHOLD PÅ FARTØY	28009.4
3.13	AVSKRIVNING PÅ FARTØY (BEREGNET)	51484.3
3.14	BETALTE GJELDSRENTER	27906.6
3.15	KALK. RENTER PÅ EGENKAPITAL	21935.1
4.	LØNNSEVNE I ALT (2-3)	60759.2
4.01	LØNNSEVNE PR. MANNSUKEVERK	1782.3
4.02	LØNNSEVNE PR. ÅRSVERK	44828.8
5.	ARBEIDSGODTGJ. TIL MANNSKAP I ALT	135633.2
5.01	ARBEIDSGODTGJ. PR. ÅRSVERK	100071.6
6.	LOTTUTBETALING I ALT	135633.2
6.01	LOTT PR. ÅRSVERK	100071.6
7.	GARANTIUTBETALING I ALT	14844.0
7.01	GARANTIUTBETALING PR. ÅRSVERK	10952.0
8.	UTBETALT LIKVIDITETSLÅN	8625.0
9.	RENTEINNTEKTER	0.0
10.	AVSKRIVNING PÅ FARTØY (BOKFØRT)	46340.3
11.01	GJENANSK.VERDI FARTØY (BEREGNET)	845583.3
12.01	OMSETNINGSVERDI FARTØY (BEREGNET)	490219.4
12.02	RENTEBEREGNINGSGRUNNLAG ANNET	0.0
13.01	GJ.SNITTLIG LENGDE I MTR L.L.	11.1
13.03	GJ.SNITTLIG STØRRELSE I BRT	13.2
15.	ANTALL FARTØYER I KARTLAGT MASSE	100

TABELL 7

FARTØY GRUPPERT ETTER STØRRELSES-  
GRUPPER. HELE LANDET.

DRIFTSRESULTATER  
1990  
VEID GJENNOMSITT

	8.0- 8.9m	9.0- 9.9m	10.0-10.9m	11.0-12.9m
1. DRIFTSINTENSITETSMÅL:				
1.01 SUM ANTALL DRIFTSDØGN	189.5	189.4	187.3	176.9
1.02 SUM ANTALL DØGN I SJØEN	189.5	189.4	187.3	176.9
1.03 SUM ANTALL MANN-SUKEVERK	29.8	35.7	43.7	52.3
1.04 SUM ANTALL ÅRSVERK	1.1	1.3	1.6	2.0
2. SUM INNTEKTER	124252.3	177445.3	296153.7	445969.4
2.01 HERAV FRA FISKE	121507.1	173023.2	282656.8	431255.2
2.02 HERAV LIKVIDITETSTILSKUDD	769.2	1089.6	3717.6	1590.9
2.03 HERAV RENTESUBSIDIER	1976.0	3332.5	9779.3	13123.4
2.04 HERAV FRA ANNET	0.0	0.0	0.0	0.0
3. SUM KOSTNADER	92112.2	132444.0	213964.0	275883.2
3.01 DRIVSTOFF	9743.0	13235.4	20834.6	33645.9
3.02 AGN	921.1	1530.1	2420.5	1688.0
3.03 IS, SALT OG EMBALLASJE	0.0	0.0	0.0	0.0
3.04 LEID ARBEIDSHJELP	882.6	2711.1	2465.1	2830.5
3.05 TELEFON, HAVNEAVGIFT ETC.	4006.9	4232.6	12763.9	16543.2
3.06 PRODUKTAVGIFT	5036.6	7171.6	11865.7	17903.1
3.07 DIVERSE ASSURANSER	1112.2	1952.7	3616.3	4827.2
3.08 DIVERSE USPESIFISERTE KOSTNADER	0.0	0.0	0.0	0.0
3.09 ASSURANSE PÅ REDSKAP	253.2	512.9	328.9	693.0
3.10 VEDLIKEHOLD PÅ REDSKAP	9165.8	15360.6	19400.4	24798.9
3.11 ASSURANSE PÅ FARTØY	5665.9	8072.8	11816.6	17059.1
3.12 VEDLIKEHOLD PÅ FARTØY	11650.7	18881.9	29481.9	47298.3
3.13 AVSKRIVNING PÅ FARTØY (BEREGNET)	22941.7	30330.1	48682.9	51258.6
3.14 BETALTE GJELDSRENTER	11059.6	15536.7	34693.0	38460.6
3.15 KALK. RENTER PÅ EGENKAPITAL	9672.8	12915.4	15594.2	18876.7
4. LØNNSEVNE I ALT (2-3)	32140.1	45001.3	82189.7	170086.3
4.01 LØNNSEVNE PR. MANN-SUKEVERK	1080.3	1259.8	1881.3	3255.1
4.02 LØNNSEVNE PR. ÅRSVERK	29270.5	34083.8	50359.7	84336.8
5. ARBEIDSGODTGJ. TIL MANN-SKAP I ALT	67008.8	92680.0	147742.1	206688.7
5.01 ARBEIDSGODTGJ. PR. ÅRSVERK	61026.0	70195.4	90525.3	102486.0
6. LOTTUTBETALING I ALT	67008.8	92680.0	147742.1	206688.7
6.01 LOTT PR. ÅRSVERK	61026.0	70195.4	90525.3	102486.0
7. GARANTIUTBETALING I ALT	27263.8	26457.3	23837.8	24647.8
7.01 GARANTIUTBETALING PR. ÅRSVERK	24829.6	20038.7	14606.0	12221.5
8. UTBETALT LIKVIDITETSLÅN	209.8	4955.5	5542.1	6996.8
9. RENTEINNTEKTER	0.0	0.0	0.0	0.0
10. AVSKRIVNING PÅ FARTØY (BOKFØRT)	12225.9	13421.6	28253.2	29827.7
11.01 GJENANSK.VERDI FARTØY (BEREGNET)	366219.7	515545.7	711149.5	928510.0
12.01 OMSETNINGSVERDI FARTØY (BEREGNET)	216317.7	297191.6	449147.1	538094.2
12.02 RENTEBEREGNINGSGRUNNLAG ANNET	0.0	0.0	0.0	0.0
13.01 GJ.SNITTLIG LENGDE I MTR L.L.	8.4	9.4	10.4	12.0
13.03 GJ.SNITTLIG STØRRELSE I BRT	5.6	8.2	11.0	14.7
15. ANTALL FARTØYER I KARTLAGT MASSE	572	614	524	294

TABELL 8

FARTØY I STØRRELSEN 8.0-12.9 M L.L.  
FINNMARK, TROMS, NORDLAND

DRIFTSRESULTATER  
1990  
VEID GJENNOMSNIITT

	FINNMARK	TROMS	NORDLAND
1. DRIFTSINTENSITETSMÅL:			
1.01 SUM ANTALL DRIFTSDØGN	172.7	183.1	183.5
1.02 SUM ANTALL DØGN I SJØEN	172.7	183.1	183.5
1.03 SUM ANTALL MÅNNSUKEVERK	35.0	38.2	36.1
1.04 SUM ANTALL ÅRSVERK	1.4	1.5	1.4
2. SUM INNTEKTER	240585.5	308604.9	230893.3
2.01 HERAV FRA FISKE	224753.5	291325.1	224548.7
2.02 HERAV LIKVIDITETSTILSKUDD	3618.9	7651.1	415.9
2.03 HERAV RENTESUBSIDIER	12213.1	9628.7	5928.8
2.04 HERAV FRA ANNET	0.0	0.0	0.0
3. SUM KOSTNADER	182553.8	215587.9	160032.0
3.01 DRIVSTOFF	15208.3	21133.2	16163.6
3.02 AGN	4069.6	2437.7	1318.0
3.03 IS, SALT OG EMBALLASJE	0.0	0.0	0.0
3.04 LEID ARBEIDSHJELP	6298.9	3881.8	1333.0
3.05 TELEFON, HAVNEAVGIFT ETC.	5435.9	14057.5	6240.6
3.06 PRODUKTAVGIFT	9371.4	12202.0	9344.2
3.07 DIVERSE ASSURANSER	3019.6	3547.3	2418.3
3.08 DIVERSE USPESIFISERTE KOSTNADER	0.0	0.0	0.0
3.09 ASSURANSE PÅ REDSKAP	692.9	508.6	302.3
3.10 VEDLIKEHOLD PÅ REDSKAP	15552.5	21244.6	17338.9
3.11 ASSURANSE PÅ FARTØY	13661.4	12240.6	8102.3
3.12 VEDLIKEHOLD PÅ FARTØY	22951.8	36637.7	23851.5
3.13 AVSKRIVNING PÅ FARTØY (BEREGNET)	42568.2	42404.0	36842.1
3.14 BETALTE GJELDSRENTER	30766.4	33448.3	24349.6
3.15 KALK. RENTER PÅ EGENKAPITAL	12956.9	11844.7	12427.6
4. LØNNSEVNE I ALT (2-3)	58031.8	93017.0	70861.3
4.01 LØNNSEVNE PR. MÅNNSUKEVERK	1655.8	2435.6	1960.4
4.02 LØNNSEVNE PR. ÅRSVERK	40831.2	63376.7	51627.6
5. ARBEIDSGODTGJ. TIL MÅNNSKAP I ALT	118657.2	150984.6	118547.9
5.01 ARBEIDSGODTGJ. PR. ÅRSVERK	83487.4	102872.6	86370.7
6. LOTTUTBETALING I ALT	118657.2	150984.6	118547.9
6.01 LOTT PR. ÅRSVERK	83487.4	102872.6	86370.7
7. GARANTIUTBETALING I ALT	20111.4	12403.3	24163.7
7.01 GARANTIUTBETALING PR. ÅRSVERK	14150.4	8450.9	17605.0
8. UTBETALT LIKVIDITETSLÅN	16017.9	6283.2	2997.7
9. RENTEINNTEKTER	0.0	0.0	0.0
10. AVSKRIVNING PÅ FARTØY (BOKFØRT)	17408.0	21306.4	19306.1
11.01 GJENANSK.VERDI FARTØY (BEREGNET)	606504.2	602771.3	566724.1
12.01 OMSETNINGSVERDI FARTØY (BEREGNET)	368782.3	371225.6	352041.4
12.02 RENTEBEREGNINGSGRUNNLAG ANNET	0.0	0.0	0.0
13.01 GJ.SNITTLIG LENGDE I MTR L.L.	9.9	9.8	9.8
13.03 GJ.SNITTLIG STØRRELSE I BRT	9.2	9.4	9.0
15. ANTALL FARTØYER I KARTLAGT MASSE	246	252	574

TABELL 9

FARTØY I STØRRELSEN 8.0-12.9 M L.L.  
TRØNDELAG, MØRE OG ROMSDAL, SOGN OG FJORDANE.

DRIFTSRESULTATER  
1990  
VEID GJENNOMSNIITT

	TRØNDELAG	MØRE OG ROMSDAL	SOGN OG FJORDANE
1. DRIFTSINTENSITETSMÅL:			
1.01 SUM ANTALL DRIFTSDØGN	189.6	205.5	162.9
1.02 SUM ANTALL DØGN I SJØEN	189.6	205.5	162.9
1.03 SUM ANTALL MANNSUKEVERK	40.7	44.4	33.1
1.04 SUM ANTALL ÅRSVERK	1.5	1.5	1.4
2. SUM INNTEKTER	242283.9	237585.8	131201.8
2.01 HERAV FRA FISKE	234683.6	232151.6	131201.8
2.02 HERAV LIKVIDITETSTILSKUDD	2100.0	0.0	0.0
2.03 HERAV RENTESUBSIDIER	5500.3	5434.2	0.0
2.04 HERAV FRA ANNET	0.0	0.0	0.0
3. SUM KOSTNADER	143184.4	171288.7	94778.3
3.01 DRIVSTOFF	17583.0	17017.6	11259.6
3.02 AGN	239.0	1864.4	1665.2
3.03 IS, SALT OG EMBALLASJE	0.0	0.0	0.0
3.04 LEID ARBEIDSHJELP	701.0	2007.8	441.9
3.05 TELEFON, HAVNEAVGIFT ETC.	9314.5	14768.6	3113.1
3.06 PRODUKTAVGIFT	9806.6	9581.9	5339.8
3.07 DIVERSE ASSURANSER	3086.6	2647.4	1375.7
3.08 DIVERSE USPESIFISERTE KOSTNADER	0.0	0.0	0.0
3.09 ASSURANSE PÅ REDSKAP	277.1	353.9	80.9
3.10 VEDLIKEHOLD PÅ REDSKAP	12067.9	15420.3	8438.2
3.11 ASSURANSE PÅ FARTØY	10134.0	10438.3	5573.8
3.12 VEDLIKEHOLD PÅ FARTØY	19934.8	25641.5	11901.5
3.13 AVSKRIVNING PÅ FARTØY (BEREGNET)	30611.0	33626.5	24641.3
3.14 BETALTE GJELDSRENTER	15347.0	25018.2	5505.8
3.15 KALK. RENTER PÅ EGENKAPITAL	14081.9	12902.3	15441.5
4. LØNNSEVNE I ALT (2-3)	99099.4	66297.1	36423.5
4.01 LØNNSEVNE PR. MANNSUKEVERK	2434.0	1491.5	1099.7
4.02 LØNNSEVNE PR. ÅRSVERK	65722.7	42975.8	25374.8
5. ARBEIDSGODTGJ. TIL MANNSKAP I ALT	120911.5	119873.8	67991.7
5.01 ARBEIDSGODTGJ. PR. ÅRSVERK	80188.5	77705.8	47367.1
6. LOTTUTBETALING I ALT	120911.5	119873.8	67991.7
6.01 LOTT PR. ÅRSVERK	80188.5	77705.8	47367.1
7. GARANTIUTBETALING I ALT	33276.4	30816.6	34307.8
7.01 GARANTIUTBETALING PR. ÅRSVERK	22068.9	19976.2	23900.9
8. UTBETALT LIKVIDITETSLÅN	240.0	2456.2	0.0
9. RENTEINNTEKTER	0.0	0.0	0.0
10. AVSKRIVNING PÅ FARTØY (BOKFØRT)	17906.7	23395.2	10290.0
11.01 GJENANSK.VERDI FARTØY (BEREGNET)	599998.7	566146.6	506823.3
12.01 OMSETNINGSVERDI FARTØY (BEREGNET)	336025.6	338632.2	271870.6
12.02 RENTEBEREGNINGSGRUNNLAG ANNET	0.0	0.0	0.0
13.01 GJ.SNITTLIG LENGDE I MTR L.L.	9.8	9.7	9.3
13.03 GJ.SNITTLIG STØRRELSE I BRT	9.3	9.0	7.4
15. ANTALL FARTØYER I KARTLAGT MASSE	200	253	108

TABELL 10

FARTØY I STØRRELSEN 8.0-12.9 M L.L.  
HORDALAND, ROGALAND, AGDER OG ØSTLANDET

DRIFTSRESULTATER  
1990  
VEID GJENNOMSNIITT

	HORDALAND	ROGALAND	ØSTLANDET
1. DRIFTSINTENSITETSMÅL:			
1.01 SUM ANTALL DRIFTSDØGN	212.9	198.3	189.0
1.02 SUM ANTALL DØGN I SJØEN	212.9	198.3	189.0
1.03 SUM ANTALL MANN SUKEVERK	44.4	37.2	37.9
1.04 SUM ANTALL ÅRSVERK	1.4	1.3	1.4
2. SUM INNTEKTER	136897.3	147862.5	213641.7
2.01 HERAV FRA FISKE	136897.3	147397.3	211175.4
2.02 HERAV LIKVIDITETSTILSKUDD	0.0	0.0	0.0
2.03 HERAV RENTESUBSIDIER	0.0	465.2	2466.3
2.04 HERAV FRA ANNET	0.0	0.0	0.0
3. SUM KOSTNADER	124496.4	108083.8	147187.8
3.01 DRIVSTOFF	15422.3	14957.5	20286.7
3.02 AGN	78.1	931.3	339.7
3.03 IS, SALT OG EMBALLASJE	0.0	0.0	0.0
3.04 LEID ARBEIDSHJELP	510.0	1022.9	580.4
3.05 TELEFON, HAVNEAVGIFT ETC.	2882.5	5163.4	5326.0
3.06 PRODUKTAVGIFT	5632.9	6196.4	8882.6
3.07 DIVERSE ASSURANSER	1487.8	1760.7	1591.4
3.08 DIVERSE USPESIFISERTE KOSTNADER	0.0	0.0	0.0
3.09 ASSURANSE PÅ REDSKAP	944.1	77.7	442.7
3.10 VEDLIKEHOLD PÅ REDSKAP	14592.7	11375.1	15695.7
3.11 ASSURANSE PÅ FARTØY	7011.7	5093.5	8418.5
3.12 VEDLIKEHOLD PÅ FARTØY	17713.4	13204.5	17990.8
3.13 AVSKRIVNING PÅ FARTØY (BEREGNET)	32429.5	28106.4	34302.6
3.14 BETALTE GJELDSRENTER	4797.6	2893.1	20544.7
3.15 KALK. RENTER PÅ EGENKAPITAL	20993.9	17301.3	12786.0
4. LØNNSEVNE I ALT (2-3)	12400.8	39778.7	66453.9
4.01 LØNNSEVNE PR. MANN SUKEVERK	279.3	1070.2	1753.4
4.02 LØNNSEVNE PR. ÅRSVERK	8644.0	30574.0	47963.7
5. ARBEIDSGODTGJ. TIL MANN SKAP I ALT	67504.6	75325.3	105453.7
5.01 ARBEIDSGODTGJ. PR. ÅRSVERK	47054.0	57895.1	76112.1
6. LOTTUTBETALING I ALT	67504.6	75325.3	105453.7
6.01 LOTT PR. ÅRSVERK	47054.0	57895.1	76112.1
7. GARANTIUTBETALING I ALT	41457.0	33475.8	24306.4
7.01 GARANTIUTBETALING PR. ÅRSVERK	28897.6	25729.6	17543.4
8. UTBETALT LIKVIDITETSLÅN	0.0	0.0	0.0
9. RENTEINNTEKTER	0.0	0.0	0.0
10. AVSKRIVNING PÅ FARTØY (BOKFØRT)	16672.3	9019.5	24202.0
11.01 GJENANSK.VERDI FARTØY (BEREGNET)	626953.0	501315.5	582735.2
12.01 OMSETNINGSVERDI FARTØY (BEREGNET)	363988.7	290216.8	332920.1
12.02 RENTEBEREGNINGSGRUNNLAG ANNET	0.0	0.0	0.0
13.01 GJ.SNITTLIG LENGDE I MTR L.L.	9.8	9.4	9.7
13.03 GJ.SNITTLIG STØRRELSE I BRT	9.0	8.2	9.5
15. ANTALL FARTØYER I KARTLAGT MASSE	115	83	173



Gruppering etter driftsform.



TABELL 11

FISKE ETTER TORSKEARTET FISK  
FINNMARK

DRIFTSRESULTATER FORDELT ETTER FISKERI  
1990  
GJENNOMSNIITT PR. FARTØY

FARTØYGRUPPE 1	ARITMETISK GJENNOM- SNITT	ANTALL FARTØY	ESTIMERT STD.AVVIK FOR MASSEN	RELATIVT ESTIMERT STD.AVVIK	STD.AVVIK PÅ GJENNOM SNITT	REL.STDAV PÅ GJENNOM SNITT
1. DRIFTSINTENSITETSMÅL:						
1.01 SUM ANTALL DRIFTSDØGN	180.0	20	39.	0.22	8.	0.05
1.02 SUM ANTALL DØGN I SJØEN	180.0	20	39.	0.22	8.	0.05
1.03 SUM ANTALL MANNSUKEVERK	38.5	20	22.	0.57	5.	0.12
1.04 SUM ANTALL ÅRSVERK	1.5	20	1.	0.52	0.	0.11
2. SUM INNTEKTER	258269.1	20	207986.	0.81	44013.	0.17
2.01 HERAV FRA FISKE	237362.2	20	188631.	0.79	39917.	0.17
2.02 HERAV LIKVIDITETSTILSKUDD	3750.0	20	16725.	4.46	3539.	0.94
2.03 HERAV RENTESUBSIDIER	17156.9	20	27998.	1.63	5925.	0.35
2.04 HERAV FRA ANNET	0.0	20				
3. SUM KOSTNADER	191107.8	20	124433.	0.65	26332.	0.14
3.01 DRIVSTOFF	16995.8	20	12743.	0.75	2697.	0.16
3.02 AGN	1637.4	20	3515.	2.15	744.	0.45
3.03 IS, SALT OG EMBALLASJE	0.0	20				
3.04 LEID ARBEIDSHJELP	1090.3	20	4393.	4.03	930.	0.85
3.05 TELEFON, HAVNEAVGIFT ETC.	6393.4	20	12335.	1.93	2610.	0.41
3.06 PRODUKTAVGIFT	9953.4	20	8197.	0.82	1735.	0.17
3.07 DIVERSE ASSURANSER	3147.5	20	3520.	1.12	745.	0.24
3.08 DIVERSE USPESIFISERTE KOSTNADER	0.0	20				
3.09 ASSURANSE PÅ REDSKAP	700.9	20	814.	1.16	172.	0.25
3.10 VEDLIKEHOLD PÅ REDSKAP	18516.2	20	16772.	0.91	3549.	0.19
3.11 ASSURANSE PÅ FARTØY	14021.3	20	7184.	0.51	1520.	0.11
3.12 VEDLIKEHOLD PÅ FARTØY	20081.5	20	17491.	0.87	3701.	0.18
3.13 AVSKRIVNING PÅ FARTØY (BEREGNET)	47626.4	20	33927.	0.71	7179.	0.15
3.14 BETALTE GJELDSRENTER	36810.5	20	44923.	1.22	9506.	0.26
3.15 KALK. RENTER PÅ EGENKAPITAL	14133.3	20	10068.	0.71	2130.	0.15
4. LØNNSEVNE I ALT (2-3)	67161.3	20	125583.	1.87	26575.	0.40
4.01 LØNNSEVNE PR. MANNSUKEVERK	1744.7					
4.02 LØNNSEVNE PR. ÅRSVERK	45211.2					
5. ARBEIDSGODTGJ. TIL MANNSKAP I ALT	123324.6	20	90389.	0.73	19127.	0.16
5.01 ARBEIDSGODTGJ. PR. ÅRSVERK	83018.9					
6. LOTTUTBETALING I ALT	123324.6	20	90389.	0.73	19127.	0.16
6.01 LOTT PR. ÅRSVERK	83018.9					
7. GARANTIUTBETALING I ALT	21162.6	20	18875.	0.89	3994.	0.19
7.01 GARANTIUTBETALING PR. ÅRSVERK	14246.1					
8. UTBETALT LIKVIDITETSLÅN	14250.0	20	39405.	2.77	8339.	0.59
9. RENTEINNTEKTER	0.0	20				
10. AVSKRIVNING PÅ FARTØY (BOKFØRT)	22727.9	20	38064.	1.67	8055.	0.35
11.01 GJENANSK.VERDI FARTØY (BEREGNET)	630500.0	20	284244.	0.45	60150.	0.10
12.01 OMSETNINGSVERDI FARTØY (BEREGNET)	395603.5	20	187187.	0.47	39611.	0.10
12.02 RENTEBEREGNINGSGRUNNLAG ANNET	0.0	20				
13.01 GJ.SNITTLIG LENGDE I MTR L.L.	10.1	20	1.	0.12	0.	0.02
13.03 GJ.SNITTLIG STØRRELSE I BRT	9.5	20	3.	0.36	1.	0.08
15. ANTALL FARTØYER I KARTLAGT MASSE		183				

TABELL 12

FISKE ETTER TORSKEARTET FISK  
TROMS

DRIFTSRESULTATER FORDELT ETTER FISKERI  
1990  
GJENNOMSNIITT PR. FARTØY

FARTØYGRUPPE 2	ARITMETISK GJENNOM- SNITT	ANTALL FARTØY	ESTIMERT STD. AVVIK FOR MASSEN	RELATIVT ESTIMERT STD. AVVIK	STD. AVVIK PÅ GJENNOM SNITT	REL. STDAV PÅ GJENNOM SNITT
1. DRIFTSINTENSITETSMÅL:						
1.01 SUM ANTALL DRIFTSDØGN	190.3	37	52.	0.27	8.	0.04
1.02 SUM ANTALL DØGN I SJØEN	190.3	37	52.	0.27	8.	0.04
1.03 SUM ANTALL MANN-SUKEVERK	37.9	37	15.	0.40	2.	0.06
1.04 SUM ANTALL ÅRSVERK	1.4	37	1.	0.36	0.	0.05
2. SUM INNTEKTER	251956.5	37	145280.	0.58	21871.	0.09
2.01 HERAV FRA FISKE	241010.6	37	141926.	0.59	21366.	0.09
2.02 HERAV LIKVIDITETSTILSKUDD	4324.3	37	15474.	3.58	2329.	0.54
2.03 HERAV RENTESUBSIDIER	6621.6	37	16838.	2.54	2535.	0.38
2.04 HERAV FRA ANNET	0.0	37				
3. SUM KOSTNADER	180092.5	37	126294.	0.70	19013.	0.11
3.01 DRIVSTOFF	16480.7	37	10630.	0.64	1600.	0.10
3.02 AGN	494.5	37	1277.	2.58	192.	0.39
3.03 IS, SALT OG EMBALLASJE	0.0	37				
3.04 LEID ARBEIDSHJELP	995.9	37	4575.	4.59	689.	0.69
3.05 TELEFON, HAVNEAVGIFT ETC.	12977.4	37	22041.	1.70	3318.	0.26
3.06 PRODUKTAVGIFT	10202.9	37	6197.	0.61	933.	0.09
3.07 DIVERSE ASSURANSER	3069.7	37	3056.	1.00	460.	0.15
3.08 DIVERSE USPESIFISERTE KOSTNADER	0.0	37				
3.09 ASSURANSE PÅ REDSKAP	514.4	37	1043.	2.03	157.	0.31
3.10 VEDLIKEHOLD PÅ REDSKAP	19593.8	37	34545.	1.76	5201.	0.27
3.11 ASSURANSE PÅ FARTØY	10098.9	37	5847.	0.58	880.	0.09
3.12 VEDLIKEHOLD PÅ FARTØY	31105.0	37	39634.	1.27	5967.	0.19
3.13 AVSKRIVNING PÅ FARTØY (BEREGNET)	36397.2	37	23820.	0.65	3586.	0.10
3.14 BETALTE GJELDSRENTER	27125.2	37	34542.	1.27	5200.	0.19
3.15 KALK. RENTER PÅ EGENKAPITAL	11036.9	37	10060.	0.91	1515.	0.14
4. LØNNSEVNE I ALT (2-3)	71864.1	37	114722.	1.60	17271.	0.24
4.01 LØNNSEVNE PR. MANN-SUKEVERK	1894.2					
4.02 LØNNSEVNE PR. ÅRSVERK	50860.2					
5. ARBEIDSGODTGJ. TIL MANNSKAP I ALT	126403.2	37	65831.	0.52	9910.	0.08
5.01 ARBEIDSGODTGJ. PR. ÅRSVERK	89459.0					
6. LOTTUTBETALING I ALT	126403.2	37	65831.	0.52	9910.	0.08
6.01 LOTT PR. ÅRSVERK	89459.0					
7. GARANTIUTBETALING I ALT	13048.3	37	14240.	1.09	2144.	0.16
7.01 GARANTIUTBETALING PR. ÅRSVERK	9234.6					
8. UTBETALT LIKVIDITETSLÅN	4648.6	37	14251.	3.07	2145.	0.46
9. RENTEINNTEKTER	0.0	37				
10. AVSKRIVNING PÅ FARTØY (BOKFØRT)	16649.7	37	21926.	1.32	3301.	0.20
11.01 GJENANSK.VERDI FARTØY (BEREGNET)	564621.6	37	257801.	0.46	38811.	0.07
12.01 OMSETNINGSVERDI FARTØY (BEREGNET)	330111.9	37	198144.	0.60	29830.	0.09
12.02 RENTEBEREGNINGSGRUNNLAG ANNET	0.0	37				
13.01 GJ.SNITTLIG LENGDE I MTR L.L.	9.6	37	1.	0.12	0.	0.02
13.03 GJ.SNITTLIG STØRRELSE I BRT	8.9	37	3.	0.38	1.	0.06
15. ANTALL FARTØYER I KARTLAGT MASSE	224					

TABELL 13

FISKE ETTER TORSKEARTET FISK  
NORDLAND

DRIFTSRESULTATER FORDELT ETTER FISKERI  
1990  
GJENNOMSNIITT PR. FARTØY

FARTØYGRUPPE	3	ARITMETISK GJENNOM- SNITT	ANTALL FARTØY	ESTIMERT STD.AVVIK FOR MASSEN	RELATIVT ESTIMERT STD.AVVIK	STD.AVVIK PÅ GJENNOM SNITT	REL.STDAV PÅ GJENNOM SNITT
1.	DRIFTSINTENSITETSMÅL:						
1.01	SUM ANTALL DRIFTSDØGN	187.3	104	44.	0.24	4.	0.02
1.02	SUM ANTALL DØGN I SJØEN	187.3	104	44.	0.24	4.	0.02
1.03	SUM ANTALL MANNSUKEVERK	36.4	104	17.	0.47	1.	0.04
1.04	SUM ANTALL ÅRSVERK	1.4	104	1.	0.38	0.	0.03
2.	SUM INNTEKTER	226492.2	104	152268.	0.67	13030.	0.06
2.01	HERAV FRA FISKE	219822.3	104	142059.	0.65	12156.	0.06
2.02	HERAV LIKVIDITETSTILSKUDD	480.8	104	4897.	10.19	419.	0.87
2.03	HERAV RENTESUBSIDIER	6189.1	104	19031.	3.07	1629.	0.26
2.04	HERAV FRA ANNET	0.0	104				
3.	SUM KOSTNADER	159942.0	104	97675.	0.61	8358.	0.05
3.01	DRIVSTOFF	16236.7	104	8607.	0.53	737.	0.05
3.02	AGN	480.8	104	1691.	3.52	145.	0.30
3.03	IS, SALT OG EMBALLASJE	0.0	104				
3.04	LEID ARBEIDSHJELP	843.3	104	4400.	5.22	377.	0.45
3.05	TELEFON, HAVNEAVGIFT ETC.	6287.5	104	13894.	2.21	1189.	0.19
3.06	PRODUKTAVGIFT	9147.9	104	5864.	0.64	502.	0.05
3.07	DIVERSE ASSURANSER	2398.6	104	3052.	1.27	261.	0.11
3.08	DIVERSE USPESIFISERTE KOSTNADER	0.0	104				
3.09	ASSURANSE PÅ REDSKAP	286.1	104	558.	1.95	48.	0.17
3.10	VEDLIKEHOLD PÅ REDSKAP	18148.2	104	19709.	1.09	1687.	0.09
3.11	ASSURANSE PÅ FARTØY	8268.5	104	4580.	0.55	392.	0.05
3.12	VEDLIKEHOLD PÅ FARTØY	22884.4	104	22259.	0.97	1905.	0.08
3.13	AVSKRIVNING PÅ FARTØY (BEREGNET)	37749.0	104	27698.	0.73	2370.	0.06
3.14	BETALTE GJELDSRENTER	24686.0	104	31398.	1.27	2687.	0.11
3.15	KALK. RENTER PÅ EGENKAPITAL	12525.0	104	11459.	0.91	981.	0.08
4.	LØNNSEVNE I ALT (2-3)	66550.2	104	95954.	1.44	8211.	0.12
4.01	LØNNSEVNE PR. MANNSUKEVERK	1828.9					
4.02	LØNNSEVNE PR. ÅRSVERK	49184.4					
5.	ARBEIDSGODTGJ. TIL MANNSKAP I ALT	116538.4	104	69366.	0.60	5936.	0.05
5.01	ARBEIDSGODTGJ. PR. ÅRSVERK	86128.4					
6.	LOTTUTBETALING I ALT	116538.4	104	69366.	0.60	5936.	0.05
6.01	LOTT PR. ÅRSVERK	86128.4					
7.	GARANTIUTBETALING I ALT	25048.3	104	22923.	0.92	1962.	0.08
7.01	GARANTIUTBETALING PR. ÅRSVERK	18512.1					
8.	UTBETALT LIKVIDITETSLÅN	2884.6	104	14426.	5.00	1234.	0.43
9.	RENTEINNTEKTER	0.0	104				
10.	AVSKRIVNING PÅ FARTØY (BOKFØRT)	19189.5	104	34306.	1.79	2936.	0.15
11.01	GJENANSK.VERDI FARTØY (BEREGNET)	568567.3	104	252939.	0.44	21645.	0.04
12.01	OMSETNINGSVERDI FARTØY (BEREGNET)	356788.3	104	205570.	0.58	17591.	0.05
12.02	RENTEBEREGNINGSGRUNNLAG ANNET	0.0	104				
13.01	GJ.SNITTLIG LENGDE I MTR L.L.	9.7	104	1.	0.11	0.	0.01
13.03	GJ.SNITTLIG STØRRELSE I BRT	8.9	102	3.	0.37	0.	0.03
15.	ANTALL FARTØYER I KARTLAGT MASSE	433					

TABELL 14

LINEFISKE  
FINNMARK OG TROMS

DRIFTSRESULTATER FORDELT ETTER FISKERI  
1990  
GJENNOMSNIITT PR. FARTØY

FARTØYGRUPPE 4	ARITMETISK GJENNOM- SNITT	ANTALL FARTØY	ESTIMERT STD.AVVIK FOR MASSEN	RELATIVT ESTIMERT STD.AVVIK	STD.AVVIK PÅ GJENNOM SNITT	REL.STDAV PÅ GJENNOM SNITT
1. DRIFTSINTENSITETSMÅL:						
1.01 SUM ANTALL DRIFTSDØGN	163.3	18	37.	0.23	8.	0.05
1.02 SUM ANTALL DØGN I SJØEN	163.3	18	37.	0.23	8.	0.05
1.03 SUM ANTALL MANN SUKEVERK	35.0	18	16.	0.46	3.	0.10
1.04 SUM ANTALL ÅRSVERK	1.5	18	1.	0.38	0.	0.08
2. SUM INNTEKTER	332112.8	18	148669.	0.45	31148.	0.09
2.01 HERAV FRA FISKE	302612.8	18	131068.	0.43	27461.	0.09
2.02 HERAV LIKVIDITETSTILSKUDD	15000.0	18	27956.	1.86	5857.	0.39
2.03 HERAV RENTESUBSIDIER	14500.0	18	25225.	1.74	5285.	0.36
2.04 HERAV FRA ANNET	0.0	18				
3. SUM KOSTNADER	242271.4	18	111478.	0.46	23356.	0.10
3.01 DRIVSTOFF	17399.4	18	11698.	0.67	2451.	0.14
3.02 AGN	10653.3	18	5300.	0.50	1110.	0.10
3.03 IS, SALT OG EMBALLASJE	0.0	18				
3.04 LEID ARBEIDSHJELP	16867.5	18	15427.	0.91	3232.	0.19
3.05 TELEFON, HAVNEAVGIFT ETC.	8066.3	18	16828.	2.09	3526.	0.44
3.06 PRODUKTAVGIFT	12406.8	18	5808.	0.47	1217.	0.10
3.07 DIVERSE ASSURANSER	4080.4	18	3704.	0.91	776.	0.19
3.08 DIVERSE USPESIFISERTE KOSTNADER	0.0	18				
3.09 ASSURANSE PÅ REDSKAP	605.6	18	782.	1.29	164.	0.27
3.10 VEDLIKEHOLD PÅ REDSKAP	15398.1	18	11504.	0.75	2410.	0.16
3.11 ASSURANSE PÅ FARTØY	14354.6	18	6750.	0.47	1414.	0.10
3.12 VEDLIKEHOLD PÅ FARTØY	42168.3	18	45750.	1.08	9585.	0.23
3.13 AVSKRIVNING PÅ FARTØY (BEREGNET)	49613.1	18	26424.	0.53	5536.	0.11
3.14 BETALTE GJELDSRENTER	42049.3	18	33473.	0.80	7013.	0.17
3.15 KALK. RENTER PÅ EGENKAPITAL	8608.7	18	10355.	1.20	2170.	0.25
4. LØNNSEVNE I ALT (2-3)	89841.4	18	93645.	1.04	19620.	0.22
4.01 LØNNSEVNE PR. MANN SUKEVERK	2568.7					
4.02 LØNNSEVNE PR. ÅRSVERK	60072.3					
5. ARBEIDSGODTGJ. TIL MANN SKAP I ALT	161315.7	18	67307.	0.42	14102.	0.09
5.01 ARBEIDSGODTGJ. PR. ÅRSVERK	107863.4					
6. LOTTUTBETALING I ALT	161315.7	18	67307.	0.42	14102.	0.09
6.01 LOTT PR. ÅRSVERK	107863.4					
7. GARANTIUTBETALING I ALT	16563.3	18	21395.	1.29	4483.	0.27
7.01 GARANTIUTBETALING PR. ÅRSVERK	11075.0					
8. UTBETALT LIKVIDITETSLÅN	16388.9	18	25271.	1.54	5295.	0.32
9. RENTEINNTEKTER	0.0	18				
10. AVSKRIVNING PÅ FARTØY (BOKFØRT)	22108.4	18	34391.	1.56	7205.	0.33
11.01 GJENANSK.VERDI FARTØY (BEREGNET)	599833.3	18	242689.	0.40	50847.	0.08
12.01 OMSETNINGSVERDI FARTØY (BEREGNET)	354185.6	18	164494.	0.46	34464.	0.10
12.02 RENTEBEREGNINGSGRUNNLAG ANNET	0.0	18				
13.01 GJ.SNITTLIG LENGDE I MTR L.L.	10.0	18	1.	0.11	0.	0.02
13.03 GJ.SNITTLIG STØRRELSE I BRT	9.3	18	3.	0.34	1.	0.07
15. ANTALL FARTØYER I KARTLAGT MASSE		82				

TABELL 15

LINEFISKE NORDLAND		DRIFTSRESULTATER FORDELT ETTER FISKERI 1990 GJENNOMSNIITT PR. FARTØY					
FARTØYGRUPPE 5		ARITMETISK GJENNOM- SNITT	ANTALL FARTØY	ESTIMERT STD.AVVIK FOR MASSEN	RELATIVT ESTIMERT STD.AVVIK	STD.AVVIK PÅ GJENNOM SNITT	REL.STDAV PÅ GJENNOM SNITT
1. DRIFTSINTENSITETSMÅL:							
1.01	SUM ANTALL DRIFTSDØGN	166.1	16	30.	0.18	7.	0.04
1.02	SUM ANTALL DØGN I SJØEN	166.1	16	30.	0.18	7.	0.04
1.03	SUM ANTALL MANN-SUKEVERK	32.5	16	12.	0.37	3.	0.09
1.04	SUM ANTALL ÅRSVERK	1.4	16	0.	0.33	0.	0.08
2. SUM INNTEKTER							
2.01	HERAV FRA FISKE	212359.0	16	106078.	0.49	24943.	0.12
2.02	HERAV LIKVIDITETSTILSKUDD	0.0	16				
2.03	HERAV RENTESUBSIDIER	3936.0	16	8453.	2.15	1988.	0.50
2.04	HERAV FRA ANNET	0.0	16				
3. SUM KOSTNADER							
3.01	DRIVSTOFF	137430.1	16	65786.	0.48	15468.	0.11
3.02	AGN	11722.4	16	6499.	0.55	1528.	0.13
3.03	IS, SALT OG EMBALLASJE	7205.0	16	5608.	0.78	1319.	0.18
3.04	LEID ARBEIDSHJELP	0.0	16				
3.05	TELEFON, HAVNEAVGIFT ETC.	4750.3	16	7066.	1.49	1662.	0.35
3.06	PRODUKTAVGIFT	5741.3	16	6861.	1.20	1613.	0.28
3.07	DIVERSE ASSURANSER	9011.8	16	4496.	0.50	1057.	0.12
3.08	DIVERSE USPESIFISERTE KOSTNADER	2026.2	16	3006.	1.48	707.	0.35
3.09	ASSURANSE PÅ REDSKAP	0.0	16				
3.10	VEDLIKEHOLD PÅ REDSKAP	235.9	16	555.	2.35	131.	0.55
3.11	VEDLIKEHOLD PÅ FARTØY	9820.3	16	8315.	0.85	1955.	0.20
3.12	ASSURANSE PÅ FARTØY	5584.7	16	3147.	0.56	740.	0.13
3.13	VEDLIKEHOLD PÅ FARTØY	19815.1	16	12161.	0.61	2860.	0.14
3.14	AVSKRIVNING PÅ FARTØY (BEREGNET)	28799.8	16	14215.	0.49	3342.	0.12
3.15	BETALTE GJELDSRENTER	21423.4	16	23479.	1.10	5521.	0.26
3.15	KALK. RENTER PÅ EGENKAPITAL	11293.8	16	7739.	0.69	1820.	0.16
4. LØNNSEVNE I ALT (2-3)							
4.01	LØNNSEVNE PR. MANN-SUKEVERK	78864.9	16	61722.	0.78	14513.	0.18
4.02	LØNNSEVNE PR. ÅRSVERK	2423.9					
4.02	LØNNSEVNE PR. ÅRSVERK	57252.2					
5. ARBEIDSGODTGJ. TIL MANN-SKAP I ALT							
5.01	ARBEIDSGODTGJ. PR. ÅRSVERK	115308.6	16	56426.	0.49	13268.	0.12
5.01	ARBEIDSGODTGJ. PR. ÅRSVERK	83708.6					
6. LOTTUTBETALING I ALT							
6.01	LOTT PR. ÅRSVERK	115308.6	16	56426.	0.49	13268.	0.12
6.01	LOTT PR. ÅRSVERK	83708.6					
7. GARANTIUTBETALING I ALT							
7.01	GARANTIUTBETALING PR. ÅRSVERK	21609.6	16	17887.	0.83	4206.	0.19
7.01	GARANTIUTBETALING PR. ÅRSVERK	15687.6					
8. UTBETALT LIKVIDITETSLÅN							
		4687.5	16	15159.	3.23	3564.	0.76
9. RENTEINNTEKTER							
		0.0	16				
10. AVSKRIVNING PÅ FARTØY (BOKFØRT)							
		18474.1	16	22183.	1.20	5216.	0.28
11.01 GJENANSK.VERDI FARTØY (BEREGNET)							
		511500.0	16	227997.	0.45	53610.	0.10
12.01 OMSETNINGSVERDI FARTØY (BEREGNET)							
12.01	OMSETNINGSVERDI FARTØY (BEREGNET)	309879.4	16	172401.	0.56	40537.	0.13
12.02	RENTEBEREGNINGSGRUNNLAG ANNET	0.0	16				
13.01 GJ.SNITTLIG LENGDE I MTR L.L.							
13.01	GJ.SNITTLIG LENGDE I MTR L.L.	9.4	16	1.	0.08	0.	0.02
13.03	GJ.SNITTLIG STØRRELSE I BRT	8.4	16	3.	0.31	1.	0.07
15. ANTALL FARTØYER I KARTLAGT MASSE							
		131					

TABELL 16

FISKE ETTER TORSKEARTET FISK  
TRØNDELAG

DRIFTSRESULTATER FORDELT ETTER FISKERI  
1990  
GJENNOMSNITT PR. FARTØY

FARTØYGRUPPE 7		ARITMETISK GJENNOM- SNITT	ANTALL FARTØY	ESTIMERT STD.AVVIK FOR MASSEN	RELATIVT ESTIMERT STD.AVVIK	STD.AVVIK PÅ GJENNOM SNITT	REL.STDAV PÅ GJENNOM SNITT
1.	DRIFTSINTENSITETSMÅL:						
1.01	SUM ANTALL DRIFTSDØGN	189.2	55	38.	0.20	4.	0.02
1.02	SUM ANTALL DØGN I SJØEN	189.2	55	38.	0.20	4.	0.02
1.03	SUM ANTALL MANN SUKEVERK	39.7	55	20.	0.50	2.	0.06
1.04	SUM ANTALL ÅRSVERK	1.5	55	1.	0.43	0.	0.05
2.	SUM INNTEKTER	243637.1	55	201851.	0.83	22878.	0.09
2.01	HERAV FRA FISKE	236654.8	55	194968.	0.82	22098.	0.09
2.02	HERAV LIKVIDITETSTILSKUDD	1818.2	55	13448.	7.40	1524.	0.84
2.03	HERAV RENTESUBSIDIER	5164.1	55	19228.	3.72	2179.	0.42
2.04	HERAV FRA ANNET	0.0	55				
3.	SUM KOSTNADER	144871.9	55	76900.	0.53	8716.	0.06
3.01	DRIVSTOFF	17554.5	55	11413.	0.65	1294.	0.07
3.02	AGN	260.0	55	1113.	4.28	126.	0.49
3.03	IS, SALT OG EMBALLASJE	0.0	55				
3.04	LEID ARBEIDSHJELP	713.5	55	4394.	6.16	498.	0.70
3.05	TELEFON, HAVNEAVGIFT ETC.	9640.3	55	15955.	1.65	1808.	0.19
3.06	PRODUKTAVGIFT	9896.7	55	8505.	0.86	964.	0.10
3.07	DIVERSE ASSURANSER	3116.8	55	4125.	1.32	468.	0.15
3.08	DIVERSE USPESIFISERTE KOSTNADER	0.0	55				
3.09	ASSURANSE PÅ REDSKAP	267.7	55	500.	1.87	57.	0.21
3.10	VEDLIKEHOLD PÅ REDSKAP	12238.1	55	12654.	1.03	1434.	0.12
3.11	ASSURANSE PÅ FARTØY	10234.8	55	5144.	0.50	583.	0.06
3.12	VEDLIKEHOLD PÅ FARTØY	20605.0	55	18043.	0.88	2045.	0.10
3.13	AVSKRIVNING PÅ FARTØY (BEREGNET)	30621.0	55	16292.	0.53	1847.	0.06
3.14	BETALTE GJELDSRENTER	15904.7	55	19758.	1.24	2239.	0.14
3.15	KALK. RENTER PÅ EGENKAPITAL	13818.9	55	9484.	0.69	1075.	0.08
4.	LØNNSEVNE I ALT (2-3)	98765.1	55	151572.	1.53	17179.	0.17
4.01	LØNNSEVNE PR. MANN SUKEVERK	2484.7					
4.02	LØNNSEVNE PR. ÅRSVERK	67112.5					
5.	ARBEIDSGODTGJ. TIL MANN SKAP I ALT	122567.1	55	96251.	0.79	10909.	0.09
5.01	ARBEIDSGODTGJ. PR. ÅRSVERK	83286.3					
6.	LOTTUTBETALING I ALT	122567.1	55	96251.	0.79	10909.	0.09
6.01	LOTT PR. ÅRSVERK	83286.3					
7.	GARANTIUTBETALING I ALT	31755.3	55	27299.	0.86	3094.	0.10
7.01	GARANTIUTBETALING PR. ÅRSVERK	21578.2					
8.	UTBETALT LIKVIDITETSLÅN	272.7	55	2017.	7.40	229.	0.84
9.	RENTEINNTEKTER	0.0	55				
10.	AVSKRIVNING PÅ FARTØY (BOKFØRT)	18742.7	55	24164.	1.29	2739.	0.15
11.01	GJENANSK.VERDI FARTØY (BEREGNET)	596000.0	55	261517.	0.44	29640.	0.05
12.01	OMSETNINGSVERDI FARTØY (BEREGNET)	332653.0	55	195034.	0.59	22105.	0.07
12.02	RENTEBEREGNINGSGRUNNLAG ANNET	0.0	55				
13.01	GJ.SNITTLIG LENGDE I MTR L.L.	9.8	55	1.	0.11	0.	0.01
13.03	GJ.SNITTLIG STØRRELSE I BRT	9.4	54	4.	0.41	0.	0.05
15.	ANTALL FARTØYER I KARTLAGT MASSE	185					

TABELL 17

FISKE ETTER TORSKEARTET FISK  
SØR-NORGE

DRIFTSRESULTATER FORDELT ETTER FISKERI  
1990  
GJENNOMSNIITT PR. FARTØY

FARTØYGRUPPE	9	ARITMETISK GJENNOM- SNITT	ANTALL FARTØY	ESTIMERT STD.AVVIK FOR MASSEN	RELATIVT ESTIMERT STD.AVVIK	STD.AVVIK PÅ GJENNOM SNITT	REL.STDAV PÅ GJENNOM SNITT
1.	DRIFTSINTENSITETSMÅL:						
1.01	SUM ANTALL DRIFTSDØGN	197.3	135	48.	0.24	4.	0.02
1.02	SUM ANTALL DØGN I SJØEN	197.3	135	48.	0.24	4.	0.02
1.03	SUM ANTALL MANN-SUKEVERK	39.8	135	19.	0.48	1.	0.04
1.04	SUM ANTALL ÅRSVERK	1.4	135	1.	0.42	0.	0.03
2.	SUM INNTEKTER	196299.1	135	182183.	0.93	13706.	0.07
2.01	HERAV FRA FISKE	194292.5	135	178640.	0.92	13439.	0.07
2.02	HERAV LIKVIDITETSTILSKUDD	0.0	135				
2.03	HERAV RENTESUBSIDIER	2006.6	135	11900.	5.93	895.	0.45
2.04	HERAV FRA ANNET	0.0	135				
3.	SUM KOSTNADER	136072.5	135	104825.	0.77	7886.	0.06
3.01	DRIVSTOFF	14983.1	135	10321.	0.69	776.	0.05
3.02	AGN	1374.0	135	3219.	2.34	242.	0.18
3.03	IS, SALT OG EMBALLASJE	0.0	135				
3.04	LEID ARBEIDSHJELP	982.0	135	4314.	4.39	325.	0.33
3.05	TELEFON, HAVNEAVGIFT ETC.	8090.1	135	14882.	1.84	1120.	0.14
3.06	PRODUKTAVGIFT	8123.7	135	7577.	0.93	570.	0.07
3.07	DIVERSE ASSURANSER	1864.4	135	2649.	1.42	199.	0.11
3.08	DIVERSE USPESIFISERTE KOSTNADER	0.0	135				
3.09	ASSURANSE PÅ REDSKAP	424.9	135	1807.	4.25	136.	0.32
3.10	VEDLIKEHOLD PÅ REDSKAP	14619.5	135	17824.	1.22	1341.	0.09
3.11	ASSURANSE PÅ FARTØY	7991.5	135	6688.	0.84	503.	0.06
3.12	VEDLIKEHOLD PÅ FARTØY	19054.7	135	25526.	1.34	1920.	0.10
3.13	AVSKRIVNING PÅ FARTØY (BEREGNET)	28714.1	135	18252.	0.64	1373.	0.05
3.14	BETALTE GJELDSRENTER	15255.5	135	35962.	2.36	2705.	0.18
3.15	KALK. RENTER PÅ EGENKAPITAL	14594.9	135	10848.	0.74	816.	0.06
4.	LØNNSEVNE I ALT (2-3)	60226.7	135	116586.	1.94	8771.	0.15
4.01	LØNNSEVNE PR. MANN-SUKEVERK	1514.6					
4.02	LØNNSEVNE PR. ÅRSVERK	42736.4					
5.	ARBEIDSGODTGJ. TIL MANN-SKAP I ALT	99735.8	135	91874.	0.92	6912.	0.07
5.01	ARBEIDSGODTGJ. PR. ÅRSVERK	70771.8					
6.	LOTTUTBETALING I ALT	99735.8	135	91874.	0.92	6912.	0.07
6.01	LOTT PR. ÅRSVERK	70771.8					
7.	GARANTIUTBETALING I ALT	30682.9	135	28305.	0.92	2129.	0.07
7.01	GARANTIUTBETALING PR. ÅRSVERK	21772.4					
8.	UTBETALT LIKVIDITETSLÅN	1037.0	135	8825.	8.51	664.	0.64
9.	RENTEINNTEKTER	0.0	135				
10.	AVSKRIVNING PÅ FARTØY (BOKFØRT)	17717.8	135	24899.	1.41	1873.	0.11
11.01	GJENANSK.VERDI FARTØY (BEREGNET)	534363.0	135	265854.	0.50	20001.	0.04
12.01	OMSETNINGSVERDI FARTØY (BEREGNET)	319695.2	135	212651.	0.67	15998.	0.05
12.02	RENTEBEREGNINGSGRUNNLAG ANNET	0.0	135				
13.01	GJ.SNITTLIG LENGDE I MTR L.L.	9.5	135	1.	0.12	0.	0.01
13.03	GJ.SNITTLIG STØRRELSE I BRT	8.8	114	3.	0.39	0.	0.03
15.	ANTALL FARTØYER I KARTLAGT MASSE	569					

TABELL 18

REKETRÅLING OG REKETRÅLING  
MED KOMBINASJONER  
SØR-NORGE

DRIFTSRESULTATER FORDELT ETTER FISKERI  
1990  
GJENNOMSNITT PR. FARTØY

FARTØYGRUPPE 10	ARITMETISK GJENNOM- SNITT	ANTALL FARTØY	ESTIMERT STD.AVVIK FOR MASSEN	RELATIVT ESTIMERT STD.AVVIK	STD.AVVIK PÅ GJENNOM SNITT	REL.STDAV PÅ GJENNOM SNITT
1. DRIFTSINTENSITETSMÅL:						
1.01 SUM ANTALL DRIFTSDØGN	186.0	18	48.	0.26	10.	0.05
1.02 SUM ANTALL DØGN I SJØEN	186.0	18	48.	0.26	10.	0.05
1.03 SUM ANTALL MANN SUKEVERK	34.2	18	14.	0.40	3.	0.08
1.04 SUM ANTALL ÅRSVERK	1.3	18	0.	0.35	0.	0.07
2. SUM INNTEKTER	264994.5	18	169137.	0.64	35125.	0.13
2.01 HERAV FRA FISKE	256637.8	18	154122.	0.60	32007.	0.12
2.02 HERAV LIKVIDITETSTILSKUDD	0.0	18				
2.03 HERAV RENTESUBSIDIER	8356.7	18	29422.	3.52	6110.	0.73
2.04 HERAV FRA ANNET	0.0	18				
3. SUM KOSTNADER	209413.3	18	140185.	0.67	29113.	0.14
3.01 DRIVSTOFF	32895.1	18	18434.	0.56	3828.	0.12
3.02 AGN	526.9	18	2221.	4.22	461.	0.88
3.03 IS, SALT OG EMBALLASJE	0.0	18				
3.04 LEID ARBEIDSHJELP	2085.8	18	8314.	3.99	1727.	0.83
3.05 TELEFON, HAVNEAVGIFT ETC.	14585.2	18	35680.	2.45	7410.	0.51
3.06 PRODUKTAVGIFT	10067.1	18	5855.	0.58	1216.	0.12
3.07 DIVERSE ASSURANSER	2826.7	18	3177.	1.12	660.	0.23
3.08 DIVERSE USPESIFISERTE KOSTNADER	0.0	18				
3.09 ASSURANSE PÅ REDSKAP	249.6	18	533.	2.14	111.	0.44
3.10 VEDLIKEHOLD PÅ REDSKAP	19593.2	18	22621.	1.15	4698.	0.24
3.11 ASSURANSE PÅ FARTØY	10974.8	18	6223.	0.57	1292.	0.12
3.12 VEDLIKEHOLD PÅ FARTØY	20959.0	18	17900.	0.85	3717.	0.18
3.13 AVSKRIVNING PÅ FARTØY (BEREGNET)	49387.9	18	36365.	0.74	7552.	0.15
3.14 BETALTE GJELDSRENTER	24096.6	18	35946.	1.49	7465.	0.31
3.15 KALK. RENTER PÅ EGENKAPITAL	21165.5	18	13755.	0.65	2856.	0.13
4. LØNNSEVNE I ALT (2-3)	55581.2	18	82307.	1.48	17093.	0.31
4.01 LØNNSEVNE PR. MANN SUKEVERK	1627.2					
4.02 LØNNSEVNE PR. ÅRSVERK	42846.3					
5. ARBEIDSGODTGJ. TIL MANN SKAP I ALT	118439.5	18	69169.	0.58	14365.	0.12
5.01 ARBEIDSGODTGJ. PR. ÅRSVERK	91302.4					
6. LOTTUTBETALING I ALT	118439.5	18	69169.	0.58	14365.	0.12
6.01 LOTT PR. ÅRSVERK	91302.4					
7. GARANTIUTBETALING I ALT	16666.5	18	22849.	1.37	4745.	0.28
7.01 GARANTIUTBETALING PR. ÅRSVERK	12847.8					
8. UTBETALT LIKVIDITETSLÅN	0.0	18				
9. RENTEINNTEKTER	0.0	18				
10. AVSKRIVNING PÅ FARTØY (BOKFØRT)	45202.8	18	69908.	1.55	14518.	0.32
11.01 GJENANSK.VERDI FARTØY (BEREGNET)	797666.7	18	357214.	0.45	74184.	0.09
12.01 OMSETNINGSVERDI FARTØY (BEREGNET)	456406.5	18	305608.	0.67	63467.	0.14
12.02 RENTEBEREGNINGSGRUNNLAG ANNET	0.0	18				
13.01 GJ.SNITTLIG LENGDE I MTR L.L.	10.9	18	1.	0.12	0.	0.02
13.03 GJ.SNITTLIG STØRRELSE I BRT	12.7	17	4.	0.32	1.	0.07
15. ANTALL FARTØYER I KARTLAGT MASSE		77				



TABELL 19

MAKRELLFISKE  
HELE LANDET

DRIFTSRESULTATER FORDELT ETTER FISKERI  
1990  
GJENNOMSNITT PR. FARTØY

FARTØYGRUPPE 11		ARITMETISK GJENNOM- SNITT	ANTALL FARTØY	ESTIMERT STD.AVVIK FOR MASSEN	RELATIVT ESTIMERT STD.AVVIK	STD.AVVIK PÅ GJENNOM SNITT	REL.STDAV PÅ GJENNOM SNITT
1.	DRIFTSINTENSITETSMÅL:						
1.01	SUM ANTALL DRIFTSDØGN	205.8	8	32.	0.16	10.	0.05
1.02	SUM ANTALL DØGN I SJØEN	205.8	8	32.	0.16	10.	0.05
1.03	SUM ANTALL MANN-SUKEVERK	53.1	8	29.	0.55	9.	0.18
1.04	SUM ANTALL ÅRSVERK	1.8	8	1.	0.48	0.	0.15
2.	SUM INNTEKTER	187215.4	8	123984.	0.66	39471.	0.21
2.01	HERAV FRA FISKE	176951.3	8	109122.	0.62	34740.	0.20
2.02	HERAV LIKVIDITETSTILSKUDD	0.0	8				
2.03	HERAV RENTESUBSIDIER	10264.1	8	20609.	2.01	6561.	0.64
2.04	HERAV FRA ANNET	0.0	8				
3.	SUM KOSTNADER	181093.1	8	119584.	0.66	38070.	0.21
3.01	DRIVSTOFF	15617.8	8	7447.	0.48	2371.	0.15
3.02	AGN	0.0	8				
3.03	IS, SALT OG EMBALLASJE	0.0	8				
3.04	LEID ARBEIDSHJELP	0.0	8				
3.05	TELEFON, HAVNEAVGIFT ETC.	2481.1	8	3456.	1.39	1100.	0.44
3.06	PRODUKTAVGIFT	7588.6	8	4701.	0.62	1496.	0.20
3.07	DIVERSE ASSURANSER	1989.1	8	2905.	1.46	925.	0.46
3.08	DIVERSE USPESIFISERTE KOSTNADER	0.0	8				
3.09	ASSURANSE PÅ REDSKAP	145.9	8	335.	2.29	107.	0.73
3.10	VEDLIKEHOLD PÅ REDSKAP	18081.0	8	21295.	1.18	6780.	0.37
3.11	ASSURANSE PÅ FARTØY	9067.0	8	8731.	0.96	2780.	0.31
3.12	VEDLIKEHOLD PÅ FARTØY	19662.9	8	17917.	0.91	5704.	0.29
3.13	AVSKRIVNING PÅ FARTØY (BEREGNET)	56959.0	8	42652.	0.75	13579.	0.24
3.14	BETALTE GJELDSRENTER	25807.3	8	55632.	2.16	17711.	0.69
3.15	KALK. RENTER PÅ EGENKAPITAL	23693.5	8	14098.	0.60	4488.	0.19
4.	LØNNSEVNE I ALT (2-3)	6122.3	8	90965.	14.86	28959.	4.73
4.01	LØNNSEVNE PR. MANN-SUKEVERK	115.3					
4.02	LØNNSEVNE PR. ÅRSVERK	3461.3					
5.	ARBEIDSGODTGJ. TIL MANN-SKAP I ALT	91287.1	8	55721.	0.61	17739.	0.19
5.01	ARBEIDSGODTGJ. PR. ÅRSVERK	51611.1					
6.	LOTTUTBETALING I ALT	91287.1	8	55721.	0.61	17739.	0.19
6.01	LOTT PR. ÅRSVERK	51611.1					
7.	GARANTIUTBETALING I ALT	39687.8	8	30745.	0.77	9788.	0.25
7.01	GARANTIUTBETALING PR. ÅRSVERK	22438.3					
8.	UTBETALT LIKVIDITETSLÅN	0.0	8				
9.	RENTEINNTEKTER	0.0	8				
10.	AVSKRIVNING PÅ FARTØY (BOKFØRT)	16161.9	8	29071.	1.80	9255.	0.57
11.01	GJENANSK.VERDI FARTØY (BEREGNET)	777875.0	8	217312.	0.28	69183.	0.09
12.01	OMSETNINGSVERDI FARTØY (BEREGNET)	539115.6	8	270393.	0.50	86082.	0.16
12.02	RENTEBEREGNINGSGRUNNLAG ANNET	0.0	8				
13.01	GJ.SNITTLIG LENGDE I MTR L.L.	10.3	8	1.	0.09	0.	0.03
13.03	GJ.SNITTLIG STØRRELSE I BRT	10.8	8	3.	0.30	1.	0.09
15.	ANTALL FARTØYER I KARTLAGT MASSE		38				

TABELL 20

SILD OG BRISLINGFISKE  
HELE LANDETDRIFTSRESULTATER FORDELT ETTER FISKERI  
1990  
GJENNOMSNITT PR. FARTØY

FARTØYGRUPPE 12	ARITMETISK GJENNOM- SNITT	ANTALL FARTØY	ESTIMERT STD.AVVIK FOR MASSEN	RELATIVT ESTIMERT STD.AVVIK	STD.AVVIK PÅ GJENNOM SNITT	REL.STDAV PÅ GJENNOM SNITT
1. DRIFTSINTENSITETSMÅL:						
1.01 SUM ANTALL DRIFTSDØGN	178.6	8	46.	0.26	15.	0.09
1.02 SUM ANTALL DØGN I SJØEN	178.6	8	46.	0.26	15.	0.09
1.03 SUM ANTALL MANNSUKEVERK	70.6	8	26.	0.36	9.	0.12
1.04 SUM ANTALL ÅRSVERK	2.9	8	1.	0.44	0.	0.15
2. SUM INNTEKTER	228620.6	8	166554.	0.73	55218.	0.24
2.01 HERAV FRA FISKE	228620.6	8	166554.	0.73	55218.	0.24
2.02 HERAV LIKVIDITETSTILSKUDD	0.0	8				
2.03 HERAV RENTESUBSIDIER	0.0	8				
2.04 HERAV FRA ANNET	0.0	8				
3. SUM KOSTNADER	195484.6	8	113865.	0.58	37750.	0.19
3.01 DRIVSTOFF	23162.6	8	14032.	0.61	4652.	0.20
3.02 AGN	0.0	8				
3.03 IS, SALT OG EMBALLASJE	0.0	8				
3.04 LEID ARBEIDSHJELP	2099.8	8	3010.	1.43	998.	0.48
3.05 TELEFON, HAVNEAVGIFT ETC.	9594.1	8	16655.	1.74	5522.	0.58
3.06 PRODUKTAVGIFT	9118.8	8	6792.	0.74	2252.	0.25
3.07 DIVERSE ASSURANSER	4583.3	8	4756.	1.04	1577.	0.34
3.08 DIVERSE USPESIFISERTE KOSTNADER	0.0	8				
3.09 ASSURANSE PÅ REDSKAP	959.3	8	1916.	2.00	635.	0.66
3.10 VEDLIKEHOLD PÅ REDSKAP	9474.5	8	13624.	1.44	4517.	0.48
3.11 ASSURANSE PÅ FARTØY	10057.8	8	6916.	0.69	2293.	0.23
3.12 VEDLIKEHOLD PÅ FARTØY	36552.4	8	42132.	1.15	13968.	0.38
3.13 AVSKRIVNING PÅ FARTØY (BEREGNET)	49498.1	8	52234.	1.06	17317.	0.35
3.14 BETALTE GJELDSRENTER	29966.1	8	50488.	1.68	16738.	0.56
3.15 KALK. RENTER PÅ EGENKAPITAL	10418.0	8	9341.	0.90	3097.	0.30
4. LØNNSEVNE I ALT (2-3)	33136.0	8	199410.	6.02	66111.	2.00
4.01 LØNNSEVNE PR. MANNSUKEVERK	469.3					
4.02 LØNNSEVNE PR. ÅRSVERK	11411.5					
5. ARBEIDSGODTGJ. TIL MANNSKAP I ALT	116974.1	8	86028.	0.74	28521.	0.24
5.01 ARBEIDSGODTGJ. PR. ÅRSVERK	40283.8					
6. LOTTUTBETALING I ALT	116974.1	8	86028.	0.74	28521.	0.24
6.01 LOTT PR. ÅRSVERK	40283.8					
7. GARANTIUTBETALING I ALT	59156.5	8	41326.	0.70	13701.	0.23
7.01 GARANTIUTBETALING PR. ÅRSVERK	20372.4					
8. UTBETALT LIKVIDITETSLÅN	0.0	8				
9. RENTEINNTEKTER	0.0	8				
10. AVSKRIVNING PÅ FARTØY (BOKFØRT)	33380.5	8	59258.	1.78	19646.	0.59
11.01 GJENANSK.VERDI FARTØY (BEREGNET)	718000.0	8	216145.	0.30	71659.	0.10
12.01 OMSETNINGSVERDI FARTØY (BEREGNET)	325791.8	8	243762.	0.75	80815.	0.25
12.02 RENTEBEREGNINGSGRUNNLAG ANNET	0.0	8				
13.01 GJ.SNITTLIG LENGDE I MTR L.L.	10.5	8	1.	0.12	0.	0.04
13.03 GJ.SNITTLIG STØRRELSE I BRT	11.5	8	5.	0.40	2.	0.13
15. ANTALL FARTØYER I KARTLAGT MASSE		59				

## 5. VEDLEGG.

### 5.1 Beregningsprinsipper og definisjoner m.v.

En skal i dette kapitlet redegjøre for de definisjoner og beregningsmåter som er benyttet for enkelte poster i lønnsomhetsundersøkelsene for 1990. De forskjellige posters nummer i resultattabellene er anført i parentes.

#### A) Fartøygrupper.

Fartøygrupperingen i resultattabellene samsvarer med gruppeinndelingen i tabell 3. I tillegg forekommer to typer sammendragstabeller. Den ene typen sammendragstabeller viser driftsresultater for alle fartøyer fra samme fylke og for fartøyer tilhørende samme størrelsesgruppe fra landet som helhet.

Den andre typen viser driftsresultater for samlegrupper som har en relativt ensartet drift. Gjennomsnittstallene i sammendragstabellene er beregnet som veide gjennomsnitt, idet en har benyttet som vekter antall fartøyer innenfor de enkelte driftsgrupper i kartlagt masse.

#### B) Driftsintensitetsmål (1)

Driftsintensitet er et mål for den innsats av tid som ligger bak et driftsresultat. På bakgrunn av at arbeidstiden om bord på et fartøy kan variere sterkt fra dag til dag og over sesongene, har det vist seg vanskelig for oppgavegiverne å gi nøyaktige tall for dette.

De størrelser som en i undersøkelsen har tatt sikte på å måle er:

B1. Sum antall driftsdøgn (1.01). For hvert fiske (sesong) er antall uker med minst 1 dag på fiske multiplisert med oppgitt antall fiskedager i gjennomsnitt pr. uke. Enkelte fartøyer har istedenfor å oppgi antall uker med minst 1 dag på fiske, oppgitt "hele året" som driftstid. Dersom ikke andre opplysninger har tilsagt noe annet har vi for "småbåtundersøkelsen" fastsatt disse fartøyenes driftstid til 160 dager i året. Driftstiden må som nevnt i punkt 1.2 som hovedregel ha vært minimum 30 uker i året, inklusive forberedelser og avslutning av fisket. Driftstiden skal normalt også innbefatte minimum 120 dager på fiske og eieren skal ikke ha mottatt full alders - eller uførepensjon i det året undersøkelsen omfatter dersom båten skal inngå i undersøkelsen.

B2. Sum antall døgn i sjøen (1.02). Disse data er for fartøyer 8.0-12.9 m identisk med data for sum antall driftsdøgn (1.01).

B3. Antall mannsukeverk (1.03). Tallet gjelder antall mannsukeverk utført i løpet av det samlede antall driftsdøgn.

B4. Antall årsverk (1.04). Antall årsverk gir et uttrykk for den veide gjennomsnittlige bemanning om bord i fartøyene i løpet av året. Lengden av et årsverk vil dermed falle sammen med driftstiden.

### C) Inntekter (2)

Denne post omfatter brutto fangstinntekt (2.01), utbetalte likviditetstilskudd (2.02) og utbetalte rentesubsidier (2.03) fra Statens Fiskarbank, samt inntekter fra annen virksomhet (2.04). Posten "Andre inntekter" omfatter tilfeldige inntekter som fartøyene kan ha hatt i 1990.

### D) Kostnader (3)

Budsjettnemnda skal, som tidligere nevnt, blant annet foreta beregninger av lønnsevnen under normale fangstforhold for "vanlig godt drevne og vel utstyrte fartøyer som brukes til fiske året rundt". Lønnsevnen (se pkt. E) er et driftsresultatbegrep. Størrelsen skal henføres til en enkel periode (år), og den refererer seg til det enkelte fartøys driftsøkonomiske resultat i denne periode. Dette innebærer at en må forsøke å tallfeste de reelle kostnader fartøyeierne blir påført ved å bruke fartøy med utstyr i en bestemt periode.

Enkelte kostnadsposter har det vært svært vanskelig å få relevante opplysninger om. Fiskernes regnskapsoppgaver er oftest preget av at deres regnskaper er lagt opp med sikte på å tjene skattemessige og/eller andre finansielle formål som fartøyeierne eventuelt måtte ha. Budsjettnemnda har derfor for noen kostnadsposters vedkommende vært nødt til å foreta beregninger eller anslag.

#### D1. Produktavgift (3.06)

I 1968 bestemte Stortinget at en del av fiskernes forpliktelser med hensyn til folketrygden (Arbeidsgiverandelen) skulle dekkes ved en produktavgift. Denne ble til å begynne med innkrevd dels som utførselsavgift, dels som avgift på førstehåndsomsetningen. Utførselsavgiften har siden falt ut som finansieringskilde for folketrygden. Produktavgiften ble i hele 1990 innkrevd med 4,3 prosent av all førstehåndsomsetning. Produktavgiften skal dekke forskjellen mellom høy og lav sats for medlemsavgift til Folketrygden. Produktavgiften dekker dessuten frivillig syketrygd og yrkesskadetrygd, samt utgifter til dagpenger for arbeidsledige fiskere.

#### D2. Kapitalslit på fartøy.

Kapitalslitet er sammensatt av to komponenter - vedlikehold og avskrivninger.

a) Vedlikeholdskostnader (3.12). Disse data inneholder utgifter til vedlikehold, reparasjon m.v. av fartøyet.

b) Beregnede avskrivningskostnader (3.13). Fra og med 1982-undersøkelsen er fartøyets beregnede avskrivninger delt opp i avskrivninger på egenkapital og avskrivninger på fremmedkapital.

Grunnlaget for beregning av avskrivning av egenkapitalen er gjenanskaffelsesverdien på de ulike komponenter (skrog, motor, hydraulisk, og elektronisk utstyr). Fartøyets beregnede avskrivninger basert på gjenanskaffelsesprinsippet er summen av de enkelte komponenters gjenanskaffelsesverdi dividert med de respektive stipulerte levetider. Avskrivning på egenkapitalen blir beregnet ved å avkorte denne summen med fremmedkapitalen av fartøyets omsetningsverdi.

Avskrivninger på fremmedkapitalen kommer en frem til ved å avkorte bokførte avskrivninger med egenkapitaldelen av fartøyets omsetningsverdi. Summen av disse avskrivningsbeløpene er fartøyets beregnede avskrivninger.

Ved beregning av gjenanskaffelsesverdien har en i 1990-undersøkelsen benyttet samme prinsipp som en benyttet i undersøkelsene 1977-1989 der en beregnet verdien separat for skrog/innredning, motor, elektronisk utstyr, og hydraulisk utstyr. Grunnlaget for beregningene bygger på prisoppgaver for nybygde fartøy. Med den relativt lave nybyggingsaktiviteten for fartøy i denne størrelsen i 1990 har det vært svært vanskelig å komme frem til presise anslag for gjenanskaffelsesverdien for disse fartøyene. En regner likevel med at nivået er riktig.

Å finne frem til realistiske avskrivningssatser har imidlertid vært et av de vanskeligste problemer Budsjettnemnda har stått overfor. Da avskrivningene er en av de mest dominerende kostnadspostene, er det av største betydning å bruke mest mulig korrekte satser. Budsjettnemnda har mer eller mindre kontinuerlig vært opptatt av avskrivningsspørsmålet med sikte på å oppnå dette.

*Benyttede avskrivningssatser  
for fiskefartøy i Budsjettnemndas  
lønnsomhetsundersøkelser 1990.*

Hovedkomponenter	Avskrivnings- Satser	Avskrevet
Skrog med overbygg m.v.	pst	år
Alle fartøy.....	3.3	30
Motor.....	6.7	15
Elektronisk utstyr.....	12.5	8
Hydraulisk utstyr.....	10.0	10

#### D3. Kapitalslit på redskap.

I undersøkelsene fra og med 1977 til og med 1987 har en utgiftsført samtlige redskaper i anskaffelsesåret, bortsett fra nøter og bas/hjelpfartøy. Fra og med 1988undersøkelsen utgiftsfører man også nøter og hjelpfartøy i anskaffelsesåret. Kjøp av garn, nøter, line, trål, juksa, hjelpebåter, og snurrevad samt tilbehør og vedlikehold av disse er derfor samlet ført under post 3.10 "Vedlikehold redskap".

#### D 4. Renteberegninger

a) Verdigrunnlaget for renteberegningen for fartøyet (12.01) er anslått omsetningsverdi av fartøyet i 1990.

b) Kalkulatoriske renter på egenkapitalen (3.17). Som grunnlag for beregning av renter på egenkapital, har en benyttet "real"rente for 12,5 prosent statsobligasjoner 1983, serie III istedenfor "effektiv"rente som ble brukt tidligere. Realrente ble til og med 1987undersøkelsen beregnet ved den effektive rente fratrukket prisstigningen i løpet av året. Fra og med 1988undersøkelsen har en gått over til å dividere effektiv rente med prisstigningen i løpet av året. Den effektive rente på forannevnte obligasjon er beregnet til 10.73 pst. Med en prisstigning på 4.1 pst. ble realrenten 6.4 pst. i 1990. Det er denne rentesatsen som er benyttet til beregning av kalkulatoriske renter på egenkapitalen.

E) Lønnsevne (4).

Lønnsevne i alt (4) er definert som sum inntekter minus sum kostnader inklusive beregnede avskrivninger, renter på lånekapital og kalkulatoriske renter på egenkapital.

Lønnsevne pr. mannsukeverk (4.01) og pr. årsverk (4.02) for det enkelte fartøy er fremkommet ved å dividere den totale lønnsevne for fartøyet med antall mannsukeverk og årsverk utført om bord på fartøyet.

Lønnsevnen beregnet etter denne metode gir et uttrykk for hvor mye virksomheten egentlig kunne betale til innsatsfaktoren arbeidskraft dersom samtlige driftsbetingede, faste og variable kostnader (unntatt arbeidsgodtgjørelse) samt kapitalkostnadene først skulle dekkes i samsvar med det som vanligvis kan anses som rimelig i driftsøkonomisk forstand.

F) Beregnet arbeidsgodtgjørelse til mannskapet (5).

I fisket praktiseres det som kjent forskjellige avlønningssystemer alt etter hvilket fiske som drives, etter fartøystørrelse og etter hvor på kysten fartøyene hører hjemme. Det grunnleggende prinsipp er imidlertid prosent- eller lottsystemet som går ut på at hver fisker har en bestemt prosent eller lott av delingsfangst (bruttofangst minus nærmere definerte fellesutgifter). Denne prosentsatsen eller lotten kan variere alt etter om mannskapet eier redskap, holder proviant selv osv.

F 1. Arbeidsgodtgjørelse i alt (5) er en størrelse som gir uttrykk for den totale arbeidsgodtgjørelse til bemanningen om bord på fartøyet. Denne størrelsen omfatter således ikke bare ordinære mannskapslotter og prosenter, men også eventuelle hyrer og ekstralotter.

Skillet mellom kapitalinntekt og arbeidsinntekt for disse fartøyene er imidlertid noe usikkert. Arbeidsgodtgjørelsen på fartøy 8.0-12.9 m er derfor noe mer usikkert enn for fartøy på 13 m og over.

For enmannsfartøy, der det er vanskelig å skille arbeidsgodtgjørelsen fra kapitalgodtgjørelsen, har en beregnet førstnevnte på grunnlag av Norges Fiskarlags oppgjørsregler for fartøy med to manns besetning som driver samme type fiske og er av samme størrelse som enmannsfartøyet.

For å komme fram til beregnet arbeidsgodtgjørelse pr. årsverk (5.01) har en dividert den beregnede arbeidsgodtgjørelse til mannskapet på det enkelte fartøy med antall årsverk (post 1.04) for vedkommende fartøy.

For enkelte fartøy har det på grunn av feilslåtte fiskerier vært utbetalte minstelotter fra Garantikassen direkte til fiskerne. I postene 7 og 7.01 i gjennomsnittstabellene har en tatt med hvor meget disse garantiutbetalingene har vært totalt og pr. årsverk i gjennomsnitt pr. fartøy i de enkelte gruppene. Vil en finne fram til den totale gjennomsnittlige arbeidsgodtgjørelse pr. årsverk, må en legge sammen post 5.01 og post 7.01.

G) Lottutbetaling til mannskapet

I gjennomsnittstabellene er det i post 6.01 - lott pr. årsverk oppgitt hvor meget det pr. årsverk er utbetalt i ordinære fiskelotter. For fartøy 8.0-12.9 m er arbeidsgodtgjørelsen (post 5 og 5.01) identisk med lottutbetaling (post 6 og 6.01).

H) Bokførte avskrivninger på fartøy (10).

Den bokførte avskrivning på fartøyet i gjennomsnittstabellene er gjennomsnittet for de fartøy som det er oppgitt avskrivninger for i regnskapsoppgavene. Denne posten er medtatt for at en skal kunne foreta en sammenligning mellom de avskrivninger fiskerne selv har regnet med, og de avskrivningskostnader som Budsjettnemnda har beregnet i undersøkelsene.

I) Utbetalte likviditetslån.

Som en ren opplysning har en fra og med 1988undersøkelsen også pr. fartøygruppe tatt med en oversikt over gjennomsnittlige mottatte likviditetslån fra Statens Fiskarbank.

## 5.2 Spredningsmål.

Budsjettnemnda baserer sine beregninger på et utvalg av regnskaper for hver fartøygruppe. De innkomne regnskapene i utvalget blir benyttet til å estimere gjennomsnittstall for hele gruppen dvs. for hele fartøymassen i vedkommende fartøygruppe. Dersom de innkomne regnskapene er et tilfeldig utvalg av massen i hver gruppe, kan vi benytte matematisk statistikk til å beregne estimatene på gjennomsnittet i massen i hver gruppe og mål på usikkerheten til de estimerte verdiene.

Antar vi at vi har:

- $m$  = antall fartøygrupper
- $N_j$  = total antall fartøyer i gruppe  $j$   
(totalmassen i gruppe  $j$ )
- $n_j$  = antall fartøyer i utvalget fra gruppe  $j$   
(innkomne regnskaper i gruppe  $j$ )
- $X_{ij}$  = observert størrelse for fartøyer i  
utvalget fra gruppe  $j$ .

Vi benytter nå det aritmetiske gjennomsnittet i de innkomne regnskapene som estimator på gjennomsnittet for hele massen i gruppe  $j$ :

$$\bar{x}_j = \frac{1}{n_j} \sum_{i=1}^{n_j} x_{ij} \quad (j=1, 2, \dots, m)$$

Det empiriske standardavviket for de innkomne regnskapene gir et statistisk mål på hvordan spredningen av de observerte størrelsene i de innkomne regnskapene fordeler seg rundt det aritmetiske gjennomsnittet. Er dette standardavviket stort, er spredningen stor, dvs. at dersom vi tar for oss størrelsen lønnsevne så vil et stort standardavvik bety at mange fartøyer har en lønnsevne som er betydelig lavere enn gjennomsnittstallet og at mange fartøyer har en betydelig høyere lønnsevne. Med andre ord at det blant de regnskapene som er kommet inn i denne gruppen er både gode og

dårligere resultater i forhold til gjennomsnittet. Er derimot dette standardavviket lite, betyr det rett og slett at de fartøyene som har sendt inn regnskap stort sett har hatt et like godt år.

Det empiriske standardavviket kan beregnes etter følgende formel:

$$s_{x_j} = \sqrt{\frac{1}{n_j} \sum_{i=1}^{n_j} (x_{ij} - \bar{X}_j)^2} \quad (j=1, 2, \dots, m)$$

Dette standardavviket er imidlertid ikke helt egnet til å gi et mål på usikkerheten for hele massen i gruppen. Det tar ikke hensyn til hvor mange regnskaper som er kommet inn og heller ikke til hvor stor andel av hele massen i gruppen som har sendt inn regnskaper. Budsjettnemnda har derfor valgt å presentere et estimert standardavvik for hele massen i gruppen som forteller om hvor stor spredning en må regne med i hele gruppen.

Det estimerte standardavviket for massen er alltid større enn det empiriske standardavvik for de innsendte regnskapene. Kun i det tilfelle da de innsendte regnskapene omfatter hele massen i gruppen, vil disse standardavvikene være like store. Dersom antall regnskaper er lite i en gruppe, vil forskjellen mellom det estimerte og det empiriske standardavviket være større enn når det er mange innsendte regnskaper.

Det estimerte standardavvik for massen har ellers de samme egenskaper idet et stort estimert standardavvik betyr at vi må regne med stor spredning i materialet rundt gjennomsnittet og et lite estimert standardavvik med liten spredning rundt det samme gjennomsnitt.

Den matematiske formelen for beregning av det estimerte standardavvik er gitt ved:

$$\hat{\sigma}_j = \sqrt{\frac{n_j (N_j - 1)}{(n_j - 1) N_j}} s_{x_j} = \sqrt{\frac{n_j}{n_j - 1}} s_{x_j}$$

Vi har snakket om at standardavviket kan være "stort" eller "lite" og at dette forteller oss om spredningen rundt gjennomsnittet. Dette er riktig, men det er viktig å være klar over at størrelsen på standardavviket er avhengig av størrelsen på det gjennomsnitt det gir et spredningsmål rundt. Standardavviket for en stor kostnadspost som "drivstoff" vil vanligvis være større enn standardavviket for en liten kostnadspost som f.eks. "sosiale utgifter". Dette gjør at vi ikke kan si noe om spredningen rundt en stor kostnadspost i forhold til spredningen rundt en liten kostnadspost. Enda verre er det å sammenligne spredningen for to størrelser som ikke måles i samme målestokk, f.eks. driftsdøgn og mannsukeverk.



For å bote på dette har Budsjettnemnda latt beregne det relative estimerte standardavviket for massen i hver gruppe. Dette fram kommer rett og slett ved å dividere på gjennomsnittet som standardavviket tilhører. Det relative estimerte standardavviket kan nå benyttes til sammenligning av spredningen for forskjellige størrelser innenfor en fartøygruppe eller mellom grupper dersom det er av interesse, idet et stort relativt standardavvik indikerer en større spredning enn et relativt lite standardavvik. En kan si at det relative estimerte standardavviket er uavhengig av hvilken målestokk de observerte størrelsene er målt i.

Det relative estimerte standardavviket regnes ut etter følgende formel:

$$\hat{\sigma}_{\bar{x}_j(\text{rel.})} = \frac{\hat{\sigma}_j}{\bar{X}_j}$$

Dersom Budsjettnemnda hadde fått inn alle regnskapene i en fartøygruppe, ville en kunne regne ut gjennomsnittet i gruppen for de ulike størrelsene en er interessert i (driftsmål, kostnadsposter, lønnsøve o.l.). En kunne da si at dette er gjennomsnittene i gruppen med de spredningsmål en har beregnet.

Situasjonen for Budsjettnemnda er imidlertid annerledes idet en bare har fått tilsendt en del av regnskapene i hver gruppe. En kan derfor ikke med sikkerhet si at det beregnede gjennomsnitt er det en ville fått dersom en hadde hatt alle regnskapene i gruppen til rådighet. De presenterte gjennomsnittstallene må derfor sies å ha en viss usikkerhet i seg. Er derimot de innsendte regnskapene et tilfeldig utvalg av massen i gruppen, vil en på bakgrunn i matematisk statistikk kunne beregne denne usikkerheten. Det mål Budsjettnemnda bruker på denne usikkerheten er det estimerte standardavvik på gjennomsnittet. Dette målet har den egenskap at det avhenger av spredningen i de innkomne regnskapene (det empiriske standardavviket), antall mottatte regnskaper, og antall fartøyer i massen:

$$\hat{\sigma}_{\bar{x}_j} = \sqrt{\frac{N_j - n_j}{N_j (n_j - 1)}} S_{x_j}$$

Av formelen går det fram at usikkerheten minker når antall innkomne regnskaper øker (forutsatt at ikke spredningen  $S_{x_j}$  ikke øker samtidig). Det vil også være slik at usikkerheten øker når spredningen i det innkomne materialet øker. Imidlertid vil estimert standardavvik, slik det er uttrykt ved formelen over, bli 0 når  $n_j = N_j$ , dvs. når alle regnskapene er kommet inn. Det betyr at usikkerheten er redusert til null når vi kan beregne det riktige gjennomsnittet. Usikkerheten ved det estimerte gjennomsnittet øker altså med økning i det estimerte standardavviket på gjennomsnittet.

Å beregne et relativt estimert standardavvik på gjennomsnittet, vil ikke ha tilsvarende betydning. Budsjettnemnda har derfor sluttet å utføre beregninger for denne estimatoren.

### 5.3. Gjeldsandeler etter driftsform.

Tallene i dette avsnittet 5.4 blir brukt i støtteforhandlingene mellom staten og Norges Fiskarlag.

Tallene finnes ved å dividere samlet beregnet omsetningsverdi for alle fartøy i hver gruppe med samlet gjeld for alle fartøy i hver gruppe.

Gruppe	Prosent	Antall fartøy
01	49	20
02	59	37
03	50	104
04	82	18
05	43	16
06	-	-
07	37	55
09	33	135
10	32	18
11	34	8
12	100	8
Torsk	44	407
Sild	59	16
I alt	45	423

I og med at partene i forhandlingene om statsstøtte til fiskenæringen vanligvis deler opp den helårsdrevne flåten i hovedgruppene sildefiskerier og torskefiskerier har en valgt også å presentere resultater for disse to hovedgruppene i tabellene 3 og 5. I tillegg foretar en den samme type vekting av gjeldsandelene i den helårsdrevne flåten. Gjennomsnittstallene i tabell 3 og 5 og i tabellen nedenfor er derfor beregnet som veide gjennomsnitt, idet en har benyttet som vekter antall helårsdrevne fartøy innenfor de enkelte driftsgrupper i kartlagt masse.

### VEID GJELD OG OMSETNINGSVERDI.

Torskefiskerier i alt : 45.39 pst. 1907 fartøy.  
 Sildefiskerier i alt : 66.51 pst. 97 fartøy.  
 Alle fiskerier : 46.58 pst. 2004 fartøy

Ønsker De skjemaet på  
annet målføre: JA/NEI  
(stryk det som ikke passer)

**ÅRSOPPGAVE FOR FISKEFARTØYER  
8,0-12,9 METER, 1990**

Fortrolig

Sendes snarest  
mulig til  
Fiskeridirektoratet  
Postboks 185  
5002 Bergen

Korriger mulige feil i disse opplysningene.

Eierens navn og adresse

┌

Båtens registreringsmerke og navn:

┐

Båtens kjenningslengde: meter

Båtens lengste lengde: meter

Motorstype:

Motorstyrke: Hk.

└

┘

Oppgavene skal inneholde alle utgifter (uansett om de er dekket av båtpart, fellespart, mannskapspart o.s.v.)  
(Se rettledningen)

**A. Spesielt utstyr m.v. 31.12.1990** (Se rettl., pkt. A)

(Kryss av for det utstyr som båten har).

- |    |                          |                     |    |                          |                            |
|----|--------------------------|---------------------|----|--------------------------|----------------------------|
| 18 | <input type="checkbox"/> | Ekkolodd            | 26 | <input type="checkbox"/> | Kraftnull (kraftblokk)     |
| 2  | <input type="checkbox"/> | Sonar (Asdic)       | 2  | <input type="checkbox"/> | Trålvinsj                  |
| 3  | <input type="checkbox"/> | Radarsystem         | 3  | <input type="checkbox"/> | Linespill                  |
| 4  | <input type="checkbox"/> | Autopilot           | 4  | <input type="checkbox"/> | Autojuksa, antall .....    |
| 5  | <input type="checkbox"/> | Gyrokompas          | 5  | <input type="checkbox"/> | Lysutstyr (for lysfiske)   |
| 6  | <input type="checkbox"/> | Radiotelefon        | 6  | <input type="checkbox"/> | Garnstopper                |
| 7  | <input type="checkbox"/> | Peileanlegg/-system | 7  | <input type="checkbox"/> | Annet utstyr (Spesifisert) |

Ble noe av dette utstyret anskaffet i løpet av 1990:  Ja  Nei  
Hvis ja, ber en om å få oppgitt nedenfor hvilket utstyr og innkjøpspris  
(fratrukket moms dersom den er fradragsberettiget, tillagt investerings-  
avgift dersom slik er pålagt):

Ta med monterings- og installasjonskostnader.


**C. Forsikringer m.v. pr. 31.12.1990** (Se rettl., pkt. C)

Netto betalt forsikringspremie for båter i 1990:

31 Ansvarsforsikring: kr. ....

37 Kaskoforsikring: kr. ....

Forsikringspremie for redskap i 1990:

43 kr. ....

Andre forsikringspremier (f. eks. premier for pakkeforsikring o.l.)

49 kr. ....

Mottatt forsikringssum for skader på redskap og båt i 1990:

kr. ....

**B. Gjeld og Tilskudd 1990**

B1. Gjeld. (Se rettl. pkt. B1)

Var båt eller redskap belånt i 1990?  Ja  Nei

Hvis ja, ber en om spesifisering nedenfor.

Långiver	Pr. 31.12.1990	Renter i 1990
Pantegjeld Statens Fiskarbank		
Forretningsbanker		
Sparebanker		
Andre långivere		
Løsgjeld (herunder driftskreditter)		
Likviditetsslån i Statens Fiskarbank		
Total gjeld og renter 1990		

B2. Tilskudd (Se rettl. pkt. B1)

Har de mottatt rentesubsidier, likviditetstilskudd eller  
investeringstilskudd i 1990?  Ja  Nei

Hvis ja, ber en om spesifisering nedenfor.

	Kroner.
Mottatte rentesubsidier i 1990	
Likviditetstilskudd 1990	
Investeringstilskudd 1990	

**D. Fisket i 1990** (Se rettl., pkt. E 1-11)

Fisket i hver periode beskrives etter viktigste fiskeslag og redskap.  
Hvis fisket overlapper perioden, gjør oppmerksom på dette.

**PERIODE 1  
JANUAR – APRIL**

Kode	1. Fiskeslag	Kode	2. redskap	18 3. Antall mann gj.snitt	20 4. Antall uker med minst 1 dag på fiske	22 5. Antall fiskedager gjennomsnitt pr. uke	23 6. Fangstverdi (etter fradrag av salgslagsavgift og uten moms)	31 7. Produkt avgift	37 8. Utlegg til agn	43 9. Kjøp av redskaper med tilbehør, reparasjoner og vedlikehold, inkludert hjelpebåt og noter	56 10. Gj. snitt utbet. lott pr. mann	62 11. Utbetalt minstelott pr. mann fra garantikassen	Skriv ikkje her
14		16											

**PERIODE 2  
MAI–AUGUST**

Kode	1. Fiskeslag	Kode	2. redskap	18 3. Antall mann gj.snitt	20 4. Antall uker med minst 1 dag på fiske	22 5. Antall fiskedager gjennomsnitt pr. uke	23 6. Fangstverdi (etter fradrag av salgslagsavgift og uten moms)	31 7. Produkt avgift	37 8. Utlegg til agn	43 9. Kjøp av redskaper med tilbehør, reparasjoner og vedlikehold, inkludert hjelpebåt og noter	56 10. Gj. snitt utbet. lott pr. mann	62 11. Utbetalt minstelott pr. mann fra garantikassen	Skriv ikkje her

**PERIODE 3  
SEPTEMBER–DESEMBER**

Kode	1. Fiskeslag	Kode	2. redskap	18 3. Antall mann gj.snitt	20 4. Antall uker med minst 1 dag på fiske	22 5. Antall fiskedager gjennomsnitt pr. uke	23 6. Fangstverdi (etter fradrag av salgslagsavgift og uten moms)	31 7. Produkt avgift	37 8. Utlegg til agn	43 9. Kjøp av redskaper med tilbehør, reparasjoner og vedlikehold, inkludert hjelpebåt og noter	56 10. Gj. snitt utbet. lott pr. mann	62 11. Utbetalt minstelott pr. mann fra garantikassen	Skriv ikkje her

**G. Bruk av båten i annen næringsvirksomhet, f.eks. føring av fisk, fraktfart m.v.**

(Se rettl., pkt. G)

Hva slags fart	Bruttoinntekt av denne fart	Antall mann om bord	Antall uker
123	Sum 14	22	24

**E. Andre  
utgifter i  
forbindelse  
med båtens  
drift.**

(Se rettl.,  
pkt. E 1-7)

31 1.	Totale drivstoffutgifter, smøreolje, fett o.l.	kr.
37 2.	Utgifter til vedlikehold, reparasjoner m.v. av båten	kr.
45 3.	Leid arbeidshjelp (f.eks. til egning)	kr.
51 4.	Andre utlegg	kr.
59 5.	Godtgjørelse til leiebåt	kr.
67 6.	Ombygging, ny motor	kr.
73 7.	Bokførte avskrivninger	kr.

**H. Trygder/annet arbeid i 1990** (Se rettl. pkt. H 1-2)

1. Trygder:

Mottok De (eieren) 1989 (sett kryss):

	Ja	Nei
Fiskepensjon	<input type="checkbox"/>	<input type="checkbox"/>
Sjømannspensjon	<input type="checkbox"/>	<input type="checkbox"/>
Alderspensjon	<input type="checkbox"/>	<input type="checkbox"/>
Uforestrygd	<input type="checkbox"/>	<input type="checkbox"/>

2. Annet arbeide:

	Ja	Nei
Hadde De (eieren) varig arbeid i land?	<input type="checkbox"/>	<input type="checkbox"/>
Var De (eieren) på fiske med annet fartøy?	<input type="checkbox"/>	<input type="checkbox"/>
Hadde De (eieren) inntekter av annet arbeid?		
Hvis ja, hvilke: .....		
.....		

Hvis ja på noen av disse spørsmål, utgjorde samlet inntekt av dette (ta ikke med pensjon/feriep./sykepenger) (sett kryss):

<input type="checkbox"/>	<input type="checkbox"/>	<input type="checkbox"/>	<input type="checkbox"/>
Under 20 000	20 000–50 000 kr.	50 000–80 000 kr.	Over 80 000 kr.

**F. Er alle utgifter i forbindelse med denne båt kommet med på skjemaet (uansett om de er dekket av båtpart, fellespart, mannskapspart o.l.)?**

Ja  Nei

Hvis nei, hva slags utgifter er ikke kommet med?

Skriv ikke her!

**Dette skjemaet er utfyllt av:**

(Fødselsdato)

(Dato)

Navn: .....

(Adresse)

(Telefonnummer)