



FISKERIDIREKTORATET
Region Sør

Prosjekt Skalldyroffensiv Region Sør 2006

Sluttrapport for prosjektarbeid - Fase I og II



Helen Christiansen - Lars A. Flingtorp. Bergen, mars 2007

INNHALDSFORTEGNELSE

1. BAKGRUNN OG MÅLSETTING	3
2. PLANLEGGING	3
2.1 Oppstart	3
2.2 Prosjektinndeling	4
3. GJENNOMFØRING	4
3.2 Toktene	5
4. RESULTAT	5
4.1 Skagerrakkysten; fra Svenskegrensen til og med Egersund	7
4.2 Ryfylke; Ryfylke-bassenget, Kvitsøy og Ølen	8
5. STATISTIKK	9
5.1. Aktive og passive lokaliteter	9
5.2. Overtredelser i driftsforskriften og annen lovgivning	9
5.3 Passivitet	13
6. KONKLUSJON	14
6.1 Planleggingsfasen	14
6.2 Saksbehandlingen	15
6.3 Gjennomføring av tokt	15
6.4 Avslutning av skalldyroffensiven	16
6.5 Etterkontroll 2007	16
6.6 Oppsummering	16
7. VEDLEGG	17

OPPSUMMERING

Prosjektet ”skalldyroffensiv region Sør 2006” startet opp i juni 2006. Målet for prosjektet var å få oversikt over situasjonen til skalldyrnæringen i regionen. Alle anlegg undergikk en teknisk inspeksjon, hvor diverse krav i akvakulturlovgivning ble sett på, blant annet med hensyn til posisjonering, teknisk stand, merking osv. Der hvor lokaliteter var tomme og hvor anlegg lå brakk ble passiviteten sjekket opp i.

Det ble sendt ut forhåndsvarseler og vedtak der hvor det var overtredelser i forhold til akvakulturlovgivningen, og det ble trukket tilbake tillatelser der hvor passivitet hadde trådde i kraft.

Ved avslutning av prosjektet er samtlige anlegg rustet opp, men hensyn til teknisk drift, og merking av anleggene. Der det har vært nødvendig med merking etter Havne- og farvannsloven, har manglene blitt oversendt til Kystverket for oppfølging.

Det ble frigjort 25 lokaliteter bare i Ryfylke, som vil igjen bidra til å åpne opp for annet virksomhet i fremtiden. Langs Skagerrakkysten ble det derimot ikke frigjort mer en et par lokaliteter. Dette har med å gjøre at tillatelsene på Skagerrakkysten var kommet i drift. I regionen står Skagerrakkysten for 69% av alle aktive skalldyrtillatelsene.

Oppfølgingen av skalldyroffensiven – Etterkontroll – vil starte opp medio april 2007.

1. Bakgrunn og målsetting

Bakgrunnen for dette prosjektet var at region Sør ikke hadde fullstendig oversikt over skalldyrnæringen i regionen. Det var flere årsaker til dette, blant annet som en følge av omorganiseringen/sammenslåingen av region Skagerrakkysten og Rogaland. Etter sammenslåingen ble all forvaltningen med skalldyrnæringen lagt til fiskerikontoret i Kopervik. Før sammenslåingen lå ansvaret for skalldyrforvaltningen hos Fiskerisjefen for Skagerrakkysten i Kristiansand og hos Fiskerisjefen i Rogaland i Kopervik. Samtidig var det flere saksbehandlere, med ansvaret for skalldyrnæringen, som blant annet sluttet i tiden før sammenslåingen ved kontoret i Kristiansand.

Det har vært gjennomført flere kontroller av skalldyranlegg både i Rogaland og på Skagerrakkysten opp gjennom tidene. Disse kontrollene er gjennomført av Kystoppsynet Munin hvor kontrollresultatet; rapporter og foto er blitt sendt til de respektive saksbehandlerne ved regionkontorene. På grunn av til dels stor arbeidsmengde innen andre felt for flere medarbeidere har det ikke blitt tilstrekkelig tid til skikkelig oppfølging, etterarbeid og saksbehandling av disse kontrollene. Det har også blitt erfart at det oppstår en "missing link" under oppfølgingsarbeidet etter slike kontroller fordi saksbehandleren ikke har fått den nærhet og kjennskap til gjennomføringen og virkeligheten på lokalitetene, ved at de selv ikke er med på kontrollene.

Næringen har gjennom flere år slitt med å lykkes og flere næringsutøvere har slitt tungt med logistikk og økonomi. Dette har endt med at enkelte selskap har gått konkurs. Som et resultat av dette har anlegg blitt liggende uten nødvendig tilsyn og vedlikehold, noe som i sin tur har resultert i blant annet havari av anlegg. Oppfølgingsarbeid etter slike havarier er svært ressurs- og tidkrevende for forvaltningen.

Således har man etter hvert fått svært dårlig oversikt over denne næringen i regionen. Det er mulig at dette også skyldes andre årsaker som ikke er nevnt her.

Havarerte anlegg og anlegg som preges av dårlig ettersyn og vedlikehold har sammen med lokaliteter med etterlatensskap fra skalldyrnæringen etter hvert fått medias interesse. Dette har ført til at region Sør lenge har ønsket å få en skikkelig oversikt over denne næringen i regionen.

I brev 26.04.06 skrev Kyst- og havbruksavdelingen et felles brev til regionene om at Fiskeri- og kystdepartementet ønsket informasjon om hvor mange anlegg som ikke hadde overholdt oppryddingsplikten og et kostnadsanslag for opprydding av disse anleggene. På dette tidspunktet hadde vi svært liten oversikt over hva som var tilfelle i regionen. Det ble sendt inn noen tall tilsvarende antall anlegg som vi så for oss som konkurs objekter, hvor det ikke ville være midler til opprydding. (11 anlegg i region Sør). I brev datert 16.05.2006 informerte OLKVI til Kyst- og havbruksavdelingen om at region Sør hadde iverksatt "skalldyroffensiven" etter regions bekymringer som nevnt overfor. Prosjektet skulle være et regionalt prosjekt og prioriteres høyt. Ressurser (økonomisk/årsverk) til prosjektet skulle disponeres fra regionen.

2. Planlegging

2.1 Oppstart

Første planleggingsmøte for prosjektet, fra nå av kalt skalldyroffensiven, var på Fiskerikontoret i Kopervik, 23-24 mai 06, hvor OLKVI, KAGRU, SILAT, LAFLI og HECHRI deltok. I møte ble det tatt opp at OLKVI som var ansvarlig for skalldyrforvaltningen sa fra seg ansvaret, pga for liten kapasitet. LAFLI ble satt opp som prosjektansvarlig og HECHRI ble satt opp

som prosjektmedarbeider. Det ble avsatt ressurser for nok til to tokt. Et på Skagerrakkysten og et i Rogaland, samt nok til andre reiser som ville bli påkrevd for å fullføre offensiven.

Videre ble det diskutert hvordan offensiven skulle utformes. På grunn av at dette var en prioritert sak ønsket vi å arbeide offensivt, vi så derfor på muligheten til å bruke helikopter/fly. Dette så vi etter hvert ikke levde opp til forventningene, da det viste seg å være svært vanskelig å skaffe til veie fly/helikopter på kort varsel og dessuten var det vanskelig å benytte slikt utstyr på denne årstiden, med mange mennesker i skjærgården pga. støy. Valget falt på (Kystvakta) KV. Vi hadde mulighet til å dra på ukestokt med KV Titran og KV Garsøy. I den tiden regionen ikke hadde erfart et samarbeid med KV, på et slikt nivå ved tidligere anledning, fant vi fort ut at vi måtte trække vei gjennom kne-dypt terreng. Dette tok mye tålmodighet fra vår side. Spesielt når situasjonen så ut til å la seg gjennomføres, før vi igjen mistet bakkegrep, og gle utfor og måtte begynne fra starten igjen.

2.2 Prosjektinndeling

Offensiven ble delt inn i to faser. Fase I skulle ta for seg Ryfylke, og Fase II, Skagerrakkysten, herav Svenskegrensen til og med Egersund. Dette ble på ett tidspunkt forandret, da vi på todagers varsel fikk beskjed om at KV Titran stod klar for vår disposisjon de neste 4 dagene, langs Skagerrakkysten.

Fase I skulle ferdigstilles helt før Fase II ble påbegynt. Dette fant vi snart ut ikke ville la seg gjøre. Etterarbeidet med kontrollen ville ta så lang tid, at tidspunktet for å begynne på Fase II ville være såpass langt ute på høsten/tidlig vinter når været var på det verste. Dette ville medføre langt dårligere arbeidsforhold på vår side.

Sluttrapporten skulle leveres i desember 2006, noe som også ble utsatt i lengre tid. Etterarbeidet og oppfølgingen på saksbehandlingdelen tok mye lengre tid enn planlagt og beregnet, slik at rapporten er blitt minst tre måneder forsinket.

Etterkontroll av offensiven vil være et prosjekt for seg selv og vil ha oppstart medio april 2007.

3. Gjennomføring

3.1 Arbeidsfordeling

HECHRI stod ansvarlig for å sette i stand en systematisk og realistisk kjøreplan. Dette måtte koordineres sammen med kartbilag fra tillatelsene. Det ble brukt 14 dagsverk på systematiseringen (6 av disse ved Kopervik kontoret). Kartbilag ble kopiert fra alle tillatelser. Disse ble så festet sammen med et kontrollskjema, med lokalitetsnummer, tillatelsesnummer, og innehaversnavn. De ble så sortert etter kjøreplan gjennom kommunene, slik at det ville forenkle arbeidet om hvilket anlegg vi skulle inspisere og hvem som eide det.

Ansvaret for å organiserte kontrollverktøy var lagt til LAFLI, her ble det involvert Politi, for bruk at helikopter, og Kystvakten for bruk at fly/båt. Etter mye strev fikk vi omsider disponert KV Titran i uke 26, 2006, og KV Garsøy i uke 38, 2006. Det var flere grunner til å bruke KV til dette prosjektet. Vi hadde en økonomisk ramme å forholde oss til. Prisen for å leie fly/helikopter fra privat firma og i forbindelse med Politi/Kystvakten var svært høyt, samt svært vanskelig å tilrettelegge. Samtidig syntes vi at opplæring av KV ville være en økonomisk gevinst for oss. Det

ville være mulig å be KV om assistanse ved andre anledninger, på vegne av regionkontoret, hvis de allerede hadde kjennskap til hvilken observasjoner vi så etter på kontroll.

3.2 Toktene

Skalldyroffensiven begynte i Fredrikstad, hvor vi på mønstret, onsdag 28 juni 2006, kl 0800. Vi mønstret av igjen samme dag pga andre oppgaver som KV Titran måtte innfri. Vi møttes igjen dagen etter i Larvik hvor vi tok fatt på turen videre nedover Skagerrakkysten. Etter å ha ferdigstilt Skagerrakkysten til og med Søgne kommune, mønstret vi av i Kristiansand lørdag 01. juli 2006 kl. 1400. Anleggene som lå vest for Søgne til og med Egersund ble inspisert på egen tur i slutten av august 2006.

I Rogaland mønstret vi på i Stavanger Søndag 17 september 2006 kl. 2100. Vi brukte de neste fem dagene til skalldyroffensiven i hele Ryfylke-bassenget, samtidig som vi på tok oss litt ekstra arbeid (3 anlegg) i forbindelse med tekniske kontroller av matfiskanlegg, samt noe fiskerikontroll. Vi mønstret av i Haugesund fredag 22 september 2006 kl. 1700. Anleggene som lå i Ølen kommune ble befart i juni 2006, med bil, da det var mer praktisk i forhold til beliggenhet.

Arbeidstiden på begge toktene resulterte seg i lange dager. Vi begynte kl. 0800 om morgenen og arbeidet oss frem tid 22 –23 tiden på kveldene. På dagstid tok vi for oss et antall lokaliteter. Vi brukte KV's "searider" til å komme helt inn på anleggene, en åpen 20 fots båt med 75 hestekrefter. Vi hadde to menige med om bord for navigasjon og kjøring. Med slikt verktøy for håndene ble det mulig å komme helt inn på anleggene for å posisjonere anleggene med håndholdt GPS, samtidig som vi fikk sett og inspisert anleggene på nært hold.

Under inspeksjonen av anleggene så vi på generelle krav i driftsforskriften; teknisk stand, forsvarlig drift, vedlikehold, og passivitet; samt merking av anleggets ytre punkter, med lysblink, markeringsbøyer og radarreflektorer. Der vi fikk kontakt med innehaver eller driftsansvarlig, møtte vi dem ute på anlegget for en prat. Vi fikk allikevel inspisert nærmere 10/15 anlegg for dagen. På kveldstid, organiserte vi bilder, og GPS informasjon, samt påbegynte innføring av observerte funn inn i kontrollskjema. Det var allikevel påkrevd en del etterarbeid ved hjemkomsten med hensyn til ferdigstillelse av kontrollskjemaer og bilder.

4. Resultat

Anleggene på Skagerrakkysten bestod for det meste av 2/3 svenskeanlegg og 1/3 Xplora anlegg. I Ryfylke var anleggene for det meste røranlegg fra Smartfarm AS, på lokaliteter med enten østers eller kamskjell og lokaliteter med noe blåskjell ble det brukt vanlige blåser til oppdrift. (Se bilder av diverse typer anlegg, bilde 4.1 – 4.3).

Etterarbeidet fra skalldyroffensiven bestod av saksbehandling. HECHRI stod for å sende ut forhåndsvarsel om utbedring og varsel om tvangsmulkt, mottak av innspill og så utsendelse av vedtak om pålegg for utbedring og tvangsmulkt. Siden det også ble tatt hensyn til tomme og passive lokaliteter under offensiven, ble også det sendt ut forhåndsvarsel om tilbaketrekking av tillatelser og senere vedtak om tilbaketrekking.

Selv om tokte i Ryfylke tok til før saksbehandlingen på Skagerrakkysten var ferdigstilt, ble store deler av etterarbeid og saksbehandlingen i Ryfylke utsatt til Skagerrakkysten var ferdigstilt. Saksbehandlingen tok ekstremt lang tid, alle innehavere skulle få tid til å uttale seg om forholdet før



Bilde 4.1 Steinsøya i Tvedestrand, Xplora anlegg.



Bilde 4.2 Øymoen i Risør, svenske anlegg.



Bilde 4.3 Nessa i Hjelmeland, SmartFarm AS røranlegg.

vedtak ble skrevet. Når dette var endelig gjort ble en frist på ca. en måned gitt for å utbedre forholdene. Der hvor det ikke ble utbedret innen gitt frist, påløp tvangsmulkt. I forbindelse med tilbaketrekking av tillatelser innkom det klager. Mye tid gikk med til klagebehandling, og overføring av klager til andre instans for videre klagebehandling.

Nedenfor er det summert opp statistikk over arbeidet utført, og antall pålegg mv. gitt i forbindelse med skaldyroppensiven på delområde Skagerrak og delområde Ryfylke.

4.1 Skagerrakkysten; fra Svenskegrensen til og med Egersund

Tabell 4.1.1 Antall lokaliteter kontrollert på Skagerrakkysten

Antall aktive tillatelser i akvakulturregisteret kontrollert	49
Antall slettet tillatelser i akvakulturregisteret kontrollert	2
Antall aktive tillatelser i akvakulturregisteret ikke befart –oppl. om drift via telefon	8
Totalt antall tillatelser kontrollert	59

Tabell 4.1.2 Driftsfase av lokaliteter på Skagerrakkysten

Antall aktive tillatelser med drift	46
Antall aktive tillatelser uten drift (tomme)	12
Antall lokaliteter uten opplysninger (østers i en poll)	2
Landbaserte anlegg ikke kontrollert samt HI sin tillatelse på Flødevigen	7
Totalt antall lokaliteter kontrollert	67

Tabell 4.1.3. Type og antall pålegg gitt på Skagerrakkysten

Driftsforskriften §8 andre ledd, lok nr og innehavers navn - skilt	40
Driftsforskriften §5 første ledd, forsvarlig drift	26
Driftsforskriften §15 første ledd, ryddige anlegg	13
Driftsforskriften §15 andre ledd, opprydding etter opphør av drift	1
Akvakulturtillatelsen, fiske/ferdsel forbud skilt	39
Akvakulturtillatelsen, fortøyninger	1
Radarreflektor, lysblink og markeringsbøyer over sendt kystverket	34
Sum pålegg	147
Sum håndhevede pålegg	80

Tabell 4.1.4. Utbedring av pålegg gitt på Skagerrakkysten

Antall pålegg utbedret innen 31.01.2007	78
Antall pålegg frist ikke utløpt per 31.03.2007	2
Totalt antall pålegg	80
Antall tvangsmulkt utsendt	2

Tabell 4.1.5. Saker som ikke blir behandlet i skaldyroppensiven

Antall lokaliteter med overtredelse tatt med overfor med behandling i annen sak.	1
Antall tvangsmulkt saker oversendt til KH for frigivelse	2

Tabell 4.1.6 Tilbaketrekking av passive tillatelser på Skagerrakkysten

Antall lokaliteter tatt til vurdering om tilbaketrekking, passivitet	12
Antall forhåndsvarsel sendt om tilbaketrekking	6
Antall vedtak om tilbaketrekking	4
Antall klager innkommet	4
Antall lokaliteter slettet	1
Antall lokaliteter tilbaketrukket med samtykke	1
Antall lokaliteter (ikke med i total antall lokaliteter tabell 4.1) landbasert tilbaketrukket	1

Tabell 4.1.7. Oppfølging pga av passivitet og ikke inspisert i 2006 på Skagerrakkysten

Lokaliteter som må følges opp i 2007, passivitet	5
Antall lokaliteter som gjenstår å inspisere	12

4.2 Ryfylke; Ryfylke-bassenget, Kvitsøy og Ølen

Tabell 4.2.1. Antall lokaliteter inspisert i Ryfylke

Antall aktive tillatelser i akvakulturregistrert kontrollert	61
Antall slettet tillatelser i akvakulturregistrert kontrollert	15
Antall tillatelser ikke kontrollert	0
Antall lokaliteter uten tillatelse med utstyr	2
Total antall lokaliteter/tillatelser kontroller	78

Tabell 4.2.2. Totalt antall aktive tillatelser i registeret i Ryfylke

Antall aktive tillatelser med drift	26
Antall aktive tillatelser uten drift (tomme)	35
Total antall lokaliteter	61

Tabell 4.2.3. Type og antall overtredelser observert i Ryfylke

Driftsforskriften §8 andre ledd, lok nr og innehavers navn – skilt (har konsesjonsnummer)	24 (10)
Driftsforskriften §8 første ledd, plassering	2
Driftsforskriften §5 første ledd, forsvarlig drift	9
Driftsforskriften §15 første ledd, ryddige anlegg	5
Driftsforskriften §15 andre ledd, opprydding etter opphør av drift	2
Driftsforskriften §10 første ledd	3
Akvakulturtillatelsen, fiske/ferdsel forbud skilt	17
Akvakulturloven §4 2.ledd, om tillatelse til å drive akvakultur	1
Radarreflektor, lysblink og markeringsbøyer over sendt kystverket	8
Sum overtredelser observert	71
Sum overtredelser som er/blir pålagt utbedret	32
Antall overtredelser som håndsheve	43

Tabell 4.2.4. Saker som ikke blir behandlet i skalldyroppensiven

Antall lokaliteter med overtredelse tatt med overfor med behandling i annen sak.	7
Antall tvangsmulkt saker oversendt til KH for frigivelse	0

Tabell 4.2.5. Tilbaketrekking av passive tillatelser i Ryfylke

Antall lokaliteter tatt til vurdering om tilbaketrekking, passivitet §18 (andre arter)	35
Antall forhåndsvarsel om tilbaketrekking	28
Antall vedtak om tilbaketrekking	28
Antall klager innkommet	7
Antall lokaliteter slettet	25

Tabell 4.2.6. Oppfølging pga av passivitet og ikke inspisert i 2006 i Ryfylke

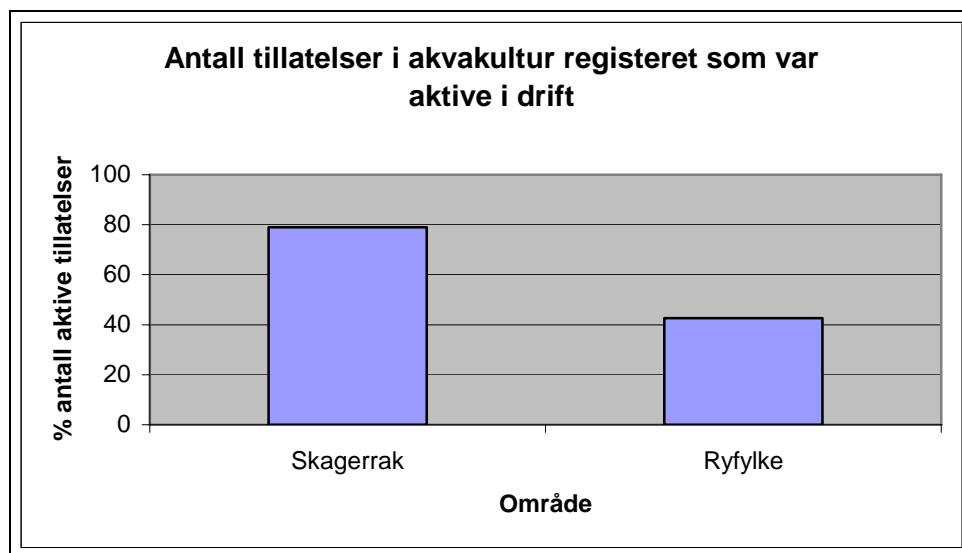
Lokaliteter som må følges opp i 2007, passivitet	7
Antall lokaliteter som gjenstår å inspisere	0

5. Statistikk

5.1. Aktive og passive lokaliteter

Skagerrakoffensiven i de to områdene utartet seg aldeles forskjellig. Da vi i starten trodde at Skagerrakkysten ville bestå av tomme lokaliteter og Ryfylke vil bestå av lokaliteter med drift, det observerte faktum var derimot det motsatte.

På Skagerrakkysten var det drift i 79 % av alle aktive tillatelser (hvor aktive tillatelser betyr tillatelser aktive i akvakulturregisteret) i sjø i akvakulturregisteret, HI sin tillatelse, på Flødevigen, er ikke tatt med i beregningen, mens i Ryfylke var det kun 42% av alle aktive tillatelser i drift (se figur 5.1.1).

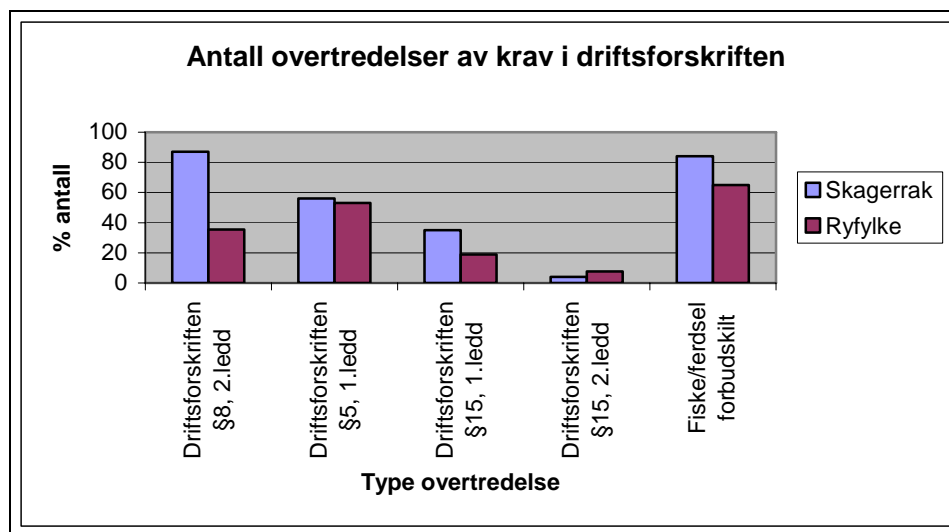


Figur 5.1.1. Antall tillatelser i akvakultur registrert som var aktive i drift, i prosent. Her er ikke landbaserte anlegg og HI sin tillatelse tatt med.

5.2. Overtredelser i driftsforskriften og annen lovgivning

Skagerrakkysten var derimot mer utsatt for flere overtredelser enn Ryfylke. Det var spesielt høy prosent brudd på driftsforskriftens §8 2. ledd om merking av lokalitetsnummer og innehavers navn, 87% på Skagerrakkysten. Tallet refererer til antall overtredelser observert av alle aktive tillatelser. I Ryfylke derimot viser det seg å være 32% (tall brukt i graf) av alle aktive tillatelser. Disse tallene viser ikke hele sannheten, da ti av lokalitetene var merket med konsesjonsnummer

etter den tidligere driftsforskriften. Med dette tatt i betraktning så var det 19% (ikke med i graf) overtredelser av alle aktive tillatelser (se figur 5.2.1).



Figur 5.2.1. Antall overtredelser, prosent av antall tillatelser i drift, av diverse krav i driftsforskriften.

I forbindelse med skilting med informasjonsskilt om fiske- og ferdsel forbud, var det ulikt i de to områdene (tatt med selv om det ikke er et krav i driftsforskriften). 65% av alle tillatelser med drift manglet skilt i Ryfylke mens hele 80 % av alle tillatelser med drift manglet på Skagerrakkysten. På grunn av ulik praksis i tidligere år, før sammenslåing av regionene, bestemte regionkontoret seg for ikke å håndheve dette kravet. Det var nemlig ingen standardisert tillatelse dokument, slik at noen innehavere hadde fått krav om skilting i akvakulturtillatelsen mens hos andre var ikke dette blitt nevnt. Det ble informert til innehaverne at vi av venter håndheving av bestemmelsen inntil ny instruks foreligger fra sentralt hold (se figur 5.2.1).

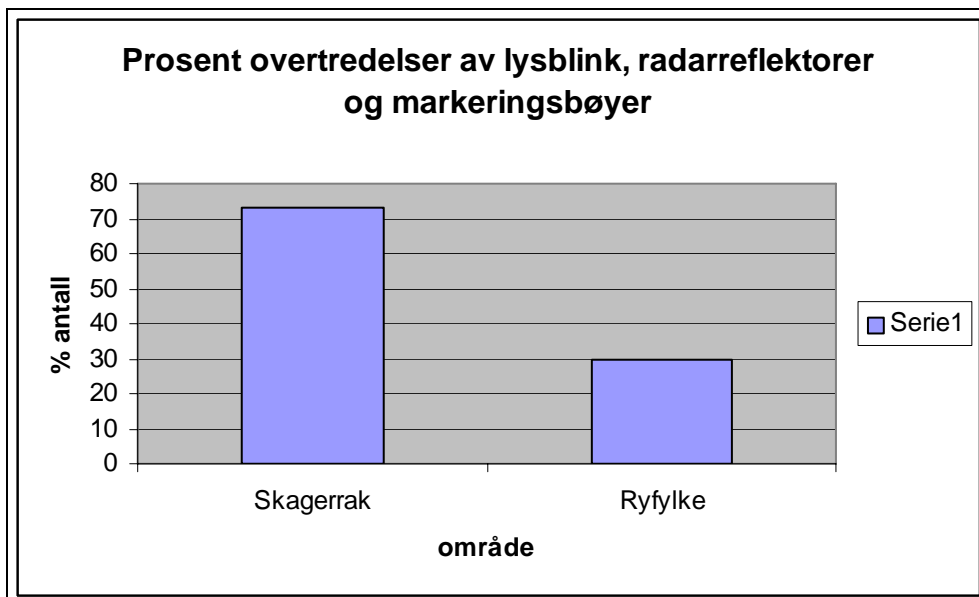
I forhold til driftsforskriften §5 om forsvarlig drift viste det seg at det var mindre pålegg om forsvarlig drift i anleggene i Ryfylke enn på Skagerrakkysten, her ble det observert faktisk at 34% og 56% av anleggene med drift, respektivt, var i overtredelse av kravet (se figur 5.2.1).

Kravet om ryddighet/opprydding av anleggene i driftsforskriften § 15 første ledd, viser også at det i Ryfylke var mer ryddigere enn på Skagerrakkysten. Her ble det observert 19% mot 35% overtredelser, respektivt, alle alle tillatelser med drift (se figur 5.2.1).

Andre observert fakta var blant annet om lokalitetene var merket opp på forsvarlig måte. Siden dette er Kystverket sin forvaltningsområde, ble bevis samlet og oversendt til Kystverket for videre behandling. I Ryfylke var det færre overtredelser knyttet til markeringsbøyer, lysblink og radarreflektorer å observere enn på Skagerrakkysten (se figur 5.2.2).

På Skagerrakkysten ble det også observert at en lokalitet ikke var oppryddet etter endt drift, og inndratt tillatelse. Her var det gitt pålegg med tvangsmulkt ved flere tidligere anledninger, uten oppfølging. Det ble gitt ny frist til opprydding. Da fristen gikk ut uten at pålegget ble utbedret ble det fulgt opp med tvangsmulkt. Samme innehaver hadde også 10 andre lokaliteter med til sammen 25 andre pålegg. Her ble også tvangsmulkt i kraftsatt pga lite vilje til å følge opp påleggene. Innehaver sendte inn klage som ble behandlet og oversendt andre instans for klagebehandling. Resultatet var tilslutt positivt med fullstendig opprydding (se bilder 5.2.1) etter

driftforskriften §15 andre ledd, og utbedring av påleggene på de 10 andre lokalitetene. Innehaver har nå sak til behandling om ettergivelse av deler av tvangsmulkten.



Figur 5.2.2. Antall anlegg med overtredelser vedrørende enten lysblink, radarreflektorer eller markeringsbøyer, noen manglet en eller flere. Oversendt til Kystverket for oppfølging.



Bilde 5.2.1. Før og etter bilde av Rødskjær i Hvaler. Tillatelsen som ble slettet i 2003 ble ferdig ryddet des. 2006.

driftforskriften §15 andre ledd, og utbedring av påleggene på de 10 andre lokalitetene. Innehaver har nå sak til behandling om ettergivelse av deler av tvangsmulkten.

I Ryfylke ble det observert et havarert anlegget. Denne lokaliteten var under behandling i annen sak, om opprydding/heving av anlegget. Slik saken står per dags dato, er at nye eiere er inne på banen og de vil stå for sikring og opprydding av lokaliteten. Denne saken er ennå ikke ferdigstilt med hensyn til tinglysning etc, slik at anlegget står fremdeles usikret i kystsonen (se bilde 5.2.2).

I forhold til anlegg som var plassert feil i forhold til tillatelsen, ble det i Ryfylke observert to tilfeller. Begge tilfellene var under saksbehandling i annen sak. Den ene er blitt ferdig behandlet

slik at anlegget nå er i tråd med nytt vedtak om plassering. Den andre er fremdeles under behandling.



Bilde 5.2.2. Urdgil i Gjesdal, havarett anlegg

Det ble observert i begge områder tilfeller av etterlatensskap fra skjellnæringen. Det ble kun observert en på Skagerrakkysten. Denne lokaliteten var under behandling i annen sak. Saken er per dags dato avsluttet og anlegget er fjernet og lokaliteten skal etterkontrolleres med hensyn til fullstendig opprydding i april 2007. I Ryfylke fant vi flere lokaliteter med en eller to oppdriftselementer som lå igjen fra tidligere virksomhet, eller yngelsamlere. Disse er vært



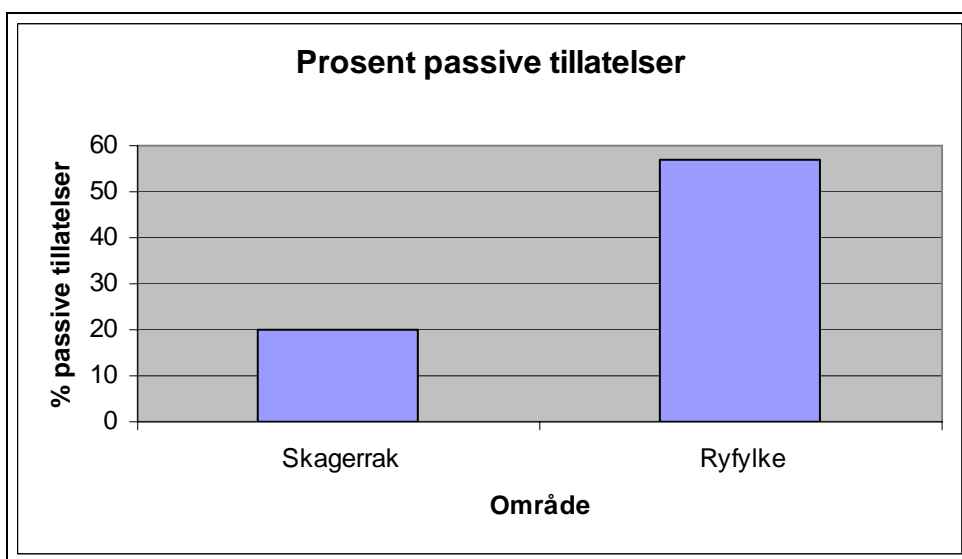
Bilde 5.2.3. Anlegg funnet ved Skeravig i Lysefjorden. Lokaliteten har aldri vært en godkjent lokalitet i forbindelse med akvakultur i akvakulturregisteret.

vanskelig å oppspore eier til. Der hvor vi har en ansvarlig har det blitt sendt ut forhåndsvarsel og vedtak om opprydding. Det ble også observert et anlegg på en lokalitet hvor det aldri hadde forelagt en tillatelse (se bilde 5.2.3). En eier i Lysefjorden ble sporet opp og varslet om fjerning av anlegg. Anlegget er nå fjernet. Det lå også noe etterlatensskap igjen på noen gamle tillatelser i

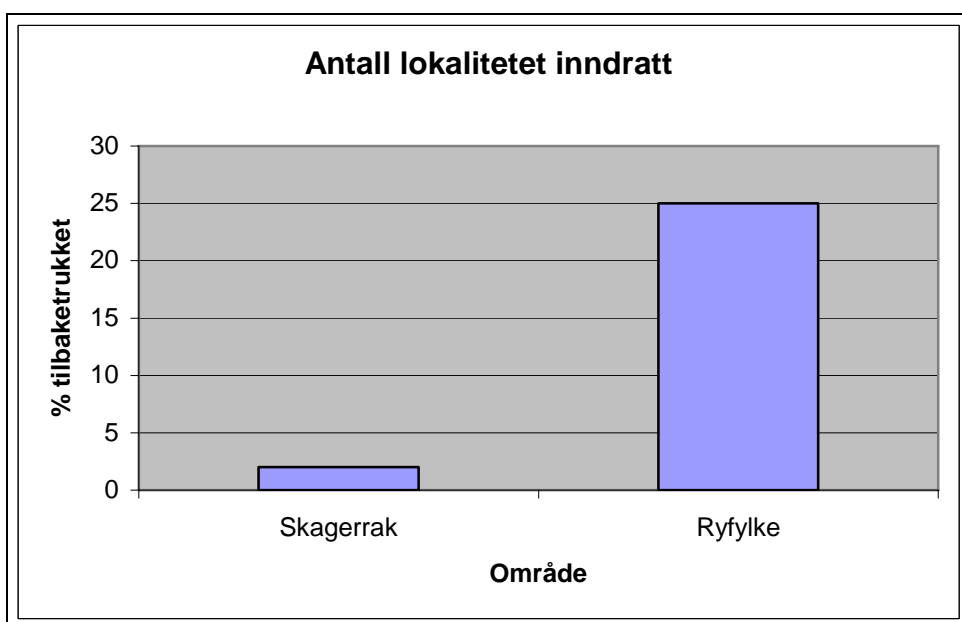
Lysefjorden. Her har tidligere eier fått pålegg om å fjerne disse. På to andre slettede lokaliteter ligger det en eller flere oppdriftselementer. Vi observerte en lokalitet hvor det ikke har forelagt noen tillatelse før, hvor det lå to oppdriftselementer forføynd. Noen av de passive tillatelsene hadde etterlatt utstyr, disse har fått inndratt tillatelsen med 6 måneders oppryddings frist.

5.3 Passivitet

Som nevnt tidligere så var 57% av alle aktive tillatelser i Ryfylke uten drift, på Skagerrakkysten var det 20% av alle aktive tillatelser som var uten drift (se figur 5.3.1). Passivitet på disse lokalitetene ble sjekket opp. På Skagerrakkysten ble det sendt ut forhåndsvarsler, om tilbaketrekking, til 50% av tillatelsene uten drift (tomme), med hjemmel i forskriften andre arter §18. I Ryfylke ble det sendt ut forhåndsvarsel, om tilbaketrekking, til 80%, av alle tillatelsene uten



Figur 5.3.1. Prosent passive tillatelser på Skagerrakkysten og i Ryfylke



Figur 5.3.2. Antall tilbaketrukket tillatelser på Skagerrakkysten og i Ryfylke.

drift (tomme). Til sammen ble det i Ryfylke trukket tilbake 27 tillatelser i vedtak på grunn av passivitet. Dette utgjør 96 % av utstedte forhåndsvarsler. På Skagerrakkysten ble 4 tillatelser trukket tilbake i vedtak, en pga passivitet, som var et landbasert anlegg, og en med samtykke pga av at lokaliteten ikke egnet seg til blåskjell dyrking. I motsetning til i Ryfylke utgjør dette 64% av utstedte forhåndsvarsel.

Tatt i betraktning at det kom inn flere klager, 7 i Ryfylke og 4 på Skagerrakkysten, ble det kun omgjort 4 vedtak. To klager fikk medhold i Ryfylke og to klager fikk medhold på Skagerrakkysten. Noe som tilslutt resulterte i at 25 tillatelser ble inndratt og slettet i Ryfylke og 2 tillatelser på Skagerrakkysten (se figur 5.3.2 og tabell 5.3.1).

Frumar AS	RSS3018
	RSD312
	RSD313
	RST321
Ryfylke Skjell AS	RST322
	RF 325
Muslandsvåg Østers	RTV314
Skalldyrparken ANS	RES304 (samtykke)
	RSK306 (landbasert)
Kue Skjell AS	RHM309
	RHM310
Atlantum AS	RHM313
	RHM314
	RHM315
VMP	RØ305
Lindenes Skjell AS	VALS302
Svein Ove Alvestad	RB 306
Vaulavik AS	RR 318
	RR 324
Anne Skibnes Lunde	RR 320
Ivar Løvås	RFD320
Lysefjordsenteret	RFD314
Magne Egil Ur	RST301
Helge Thorheim	RTV313
Myklabust havbruk	RK302

Tabell 5.3.1. Liste over alle tillatelser trukket tilbake på grunn av passivitet. En tillatelse er trukket tilbake med samtykke, da lokaliteten ikke egner seg til blåskjell dyrking, og en lokalitet er landbasert.

Siden Fase I, Skagerrakkysten, stod ferdig før Fase II, Ryfylke, er samtlige pålegg på Skagerrakkysten utbedret. Det gjenstår noen få, men i disse sakene er ikke fristen for utbedring utløpt. Ryfylke er derimot ikke ferdigstilt per dags dato. Det gjenstår noen vedtak som går ut i løpet av dagene. Dette betyr i realiteten at påleggene har frist til utbedring innen utgangen av mai 2007.

6. Konklusjon

6.1 Planleggingsfasen

Vi klarte ikke å fullføre prosjekt slik planlagt. Fase I og II ble bytte rundt, da vi ikke fikk anskaffet et arbeidsverktøy; båt/fly/helikopter, som forespeilt. Når IKV hadde anledning til å stille

med båt og mannskap, ble Fase II fremskyndet før Fase I. Vi har derfor valgt å si Fase I er på Skagerrakkysten og Fase II er i Ryfylke.

Det var planlagt å ferdigstille Fase I før Fase II ble påbegynt. Her kom vi i en tidsklemme, slik at toktet til Fase II kom midt i saksbehandlingen av Fase I. Dette har gjort at arbeidet til Fase I ble forsinket, samtidig som saksbehandlingsarbeidet til Fase II kom veldig sent i gang i forhold til tid fra tokt slutt. Per dags dato er ikke all saksbehandling i Ryfylke avsluttet ennå. Vi ser for oss at ferdigstillelse av påleggene som må utbedres vil være i utgangen av mai 2007.

6.2 Saksbehandlingen

Etterarbeidet fra kontrollene har tatt mye lengre tid planlagt og beregnet. Det har vært vanskelig å arbeide strukturert siden Fase I og II kom så tett opp på hverandre. Samtidig som vedtak fra Fase I skulle ut, så måtte også forhåndsvarsler på tilbaketrekking av passive lokaliteter fra Fase II ut. Siden det ble prioritert å tilbaketrekke passive tillatelser, ble saksbehandling av vedtak på Skagerrakkysten utsatt en tid. Vi måtte prioritere på dette vis da vi ikke ønsket at noen av selskapene skulle overføre tillatelsene i mellomtiden. Vi ønsket nå å frigjøre areal i Ryfylke på grunn av det økte trykket i kystsonen.

Selv om vi var to personer knyttet til offensiven, var det kun en som stod for saksbehandlingen. Dette ville ha tatt mindre tid dersom det hadde vært mulig å avse en person til i saksbehandlingsrunden.

6.3 Gjennomføring av tokt

Det var gjerne ikke lagt opp til nok tid for gjennomføringen av toktene. Mye av arbeidet som ble brakt tilbake til kontoret burde ha vært gjort på selve toktet. Vi arbeidet 12-14 timer i døgnet med 8 –10 timer med inspeksjoner (så lenge det var lyst nok) på Skagerrakkysten. På kvelden brukte vi tid til å systematisere bilder. Dette tok lang tid og førte til en del unødvendig rot. Det var vanskelig å finne bilder til riktig anlegget osv. Vi bestemte oss derfor at vi på toktet i Ryfylke skulle utføre arbeidet annerledes. Her førte vi dagbok fra tidlig morgen til vi avsluttet på kvelden. Alle stopp underveis ble referert til, slik at det i ettertid var det mulig å finne tilbake til riktig anlegg osv. ved hjelp av klokkeslett på bilde som korresponderte med klokkeslett i dagboken.

Vi fikk liten tid til å ta kontakt med oppdretterne underveis. På Skagerrakkysten så vi at samtaler med oppdretterne tok veldig lang tid. Av dem vi fikk kontakt med, så var alle fornøyd med inspeksjonen/offensiven regionkontoret hadde startet. De var positivt innstilt til initiativet. På grunn av lang tid med samtaler med oppdretterne på de ulike lokalitetene, fikk vi mindre tid til å ferdigstille rapportene etter hvert som vi inspiserer anleggene. Hadde det vært mulig burde vi ha brukt tiden annerledes, istedenfor å bli ferdig med så mange lokaliteter som mulig. Vi burde ha lagt opp til å bli ferdig med rapportene underveis. Toktet ville nok ha tatt lengre tid, men vi ville ha spart enn del tid på etterarbeide og saksbehandling på kontoret.

Selv om vi la opp en annerledes gjennomføring på toktet i Ryfylke ble vi ikke ferdig med alle rapportene som planlagt. Tiden som gikk med til å skrive dagbok mistet vi i forbindelse med å ferdigstille rapportene. Uansett så var nærmere 75% av rapportene ferdigstilt ved hjemkomst.

6.4 Avslutning av skalldyroffensiven

Per dags dato kan vi konkludere med at offensiven er så å si ferdigstilt. Det gjenstår noe saksbehandling i Ryfylke. Dette er i form av vedtak om utbedring. På grunn av konkurs i et selskap står 5 lokaliteter i ventemodus. Den ene lokaliteten består av et havarett anlegg. De andre er det mindre pålegg som må utbedres. Vi håper at også disse lokalitetene vil få ny eier i løpet av kort tid, slik at pålegg om utbedring kan ferdigstilles.

Som en følge av skalldyroffensiven på Skagerrakkysten har vi fått en skalldyrnæring som er i tråd med akvakulturlovgivningen. Anleggene er blitt rustet opp, informasjonsskilt om innhaver er på plass, tekniske feil utbedret osv. Lysblink, radarreflektorer og markeringsbøyer er montert. Selv om dette ikke er Fiskeridirektoratets forvaltningsområde, ble alle orientert om oversendelse av dokumentasjon til Kystverket for videre behandling. Samtlige innehavere har fått på plass manglene.

I løpet av mai måned vil også Ryfylke ferdigstilles med hensyn til utbedring av pålegg. Vi har imidlertid allerede frigjort mye areal i kystsonen ved aktiv tilbaketrekking av passive tillatelser. Dette har gjort det mulig for andre interessenter å søke om tilsvarende eller annen type næring i samme område.

6.5 Etterkontroll 2007

Skalldyroffensiven 2006 vil ikke være helt ferdig før etterkontrollen i 2007 er utført. Vi begynner allerede i uke 16 (april) 2007 med etterkontroll på Skagerrakkysten. Dette gir oss da tid til å behandle eventuelle saker før sommeren. Siden Ryfylke er sen i å bli ferdigstilt har vi utsatt etterkontrollen til uke 32 (august) og 36 (september). Vi har lagt opp til bedre tid, bla ved at Ryfylket er blitt delt i to tokt. Vi ønsker å komme i kontakt med alle oppdretterne denne gangen for å få en bedre kontakt og mer innsikt i næringa. På Skagerrak har vi fremdeles bare en uke til rådighet. Siden oppdretterne i Aust-Agder har samlet seg i "clusters" ser vi for oss at samtale med dem vil gå fort unna, da vi kan legge opp til et felles møte. Vi er heller ikke avhengig av å etterkontrollere de ti anleggene som befinner seg i Hvaler kommune. Disse anleggene ble allerede etterkontrollert i februar 2007. Vi har allikevel noen tillatelser som ikke ble inspisert i forbindelse med skalldyroffensiven. Disse anleggene vil inspiseres i denne runden.

6.6 Oppsummering

Dette har vært et interessant og lærerik prosjekt. Vi har sett at virkningen av at vårt arbeid har bidratt positivt til å forbedre skalldyrnæringen på Skagerrakkysten. Anleggene er rustet opp, de er merket etter krav fastsatt i akvakulturlovgivning, samtidig som de er blitt utstyrt med lysblink, radarreflektorer og markeringsbøyer. Anleggene er rustet opp med hensyn til forsvarlig drift og passive lokaliteter er blitt fulgt opp og inndratt, der hvor vi har hjemmel. Andre tomme lokaliteter vil følges opp for passivitet i løpet av neste kalender år.

Vi anser at dette vil være likedan for Ryfylke når alle pålegg er blitt utbedret. Her har vi allerede fått ryddet opp i passive tillatelser og frigjort mye areal i kystsonen. Dette har ikke gått "knirke fritt", det har vært turbulent til tider, med klager og protester.

Som siste konklusjon i rapporten kan vi si at Skagerrakkysten er et viktig område i Region Sør med hensyn til skalldyrproduksjon. Av de 83 skalldyrtillatelsene region Sør har per dags dato (mars 2007) er nærmere 69% av disse lokalisert på Skagerrakkysten.

7. Vedlegg

A. CD – 1, Skaldyroppensiven 2006 region Sør

En oppsummering av alle lokaliteter hvor lokalitetene er fylkesvis delt inn under sine respektive kommuner. Alle lokaliteter er betegnet med lokalitetsnummer, tillatelsesnummer og lokalitetsnavn.

B. CD - 2, Skaldyroppensiven 2006 region Sør

Alle rapportene utarbeidet under offensiven. Lokalitetene er delt inn område Skagerakkysten og Ryfylke, også under innehaver.

C. Dagbok for tokt i Ryfylket

18.sept 2006

19.sept 2006

20.sept 2006

21.sept 2006

22.sept 2006