

## **FORORD**

Dei siste åra har fiskeria si rolle som verdiskapar i norsk næringsliv fått større merksemd. For at fiskeria skal fylle denne rolla òg i framtida, er det viktig at ein haustar fiskebestandane optimalt samstundes som norske fiskarar får ein rettvís del av bestandar som vi forvaltar saman med andre land. Vidare er det naturleg nok heilt sentralt at verdien av den fisken som vert henta ut av havet, kan aukast samstundes som fangstkostnadene vert redusert.

Vi får ofte spørsmål om korleis vi forventar at verdiskapinga frå fisket vil bli i framtida. Dette er det vanskeleg å seie noko eksakt om, men ved å studere fortida kan vi i alle høve sjå om det finnes trendar eller utviklingslinjer i dei tilhøva som påverkar verdiskapinga.

I dette heftet har vi samla nokre nøkkeltal for norsk fiskerinæring. Vi har fokusert på utviklinga i den naturkapital vi haustar på - fisk - og på kvoter og fangst, fangstverdi og fangstkostnader. Vi har òg vist utviklinga i talet på fiskarar og fiskefartøy og ulike mål på fangstkapasitet.

Dersom lesarane ønskjer meir detaljerte opplysningar kan informasjon hentast frå Fiskeridirektoratet si heimeside, [www.fiskeridir.no](http://www.fiskeridir.no).

Konsulent Ingar Romslo har utført arbeidet med publikasjonen.

Bergen, juni 2006

Per Sandberg  
Statistikkavdelingen

## **PREFACE**

The fishing industry plays an important role in the Norwegian economy as a whole and in the rural districts along the coast in particular. The industry's potential as regards the value added has received increased attention during the last years. To enable the national fishing industry to play an important role in the years to come, the resources have to be harvested in a sustainable way. The principle of a fair and stable sharing of resources between the countries involved must also be in the forefront to ensure the best international cooperation and sustainable management. In order to be able to increase the value added, it is also important to bear in mind that the value of the catch must be increased and that the production costs have to be reduced.

Questions relating to the future and the development in the value added from the Norwegian fishing industry are often asked, and a clear and straightforward answer is sometimes difficult to give. One method of answering such questions might be to study the development in the past.

The intention with this report is to give the reader a clear, intuitive and comprehensive understanding of what has actually happened in the Norwegian fishing industry in the last two decades of the last century, and the beginning of this century. Focusing the presentation on some important key figures hopefully will give the necessary understanding of the main trends in the industry in this period. We have therefore focused on the development in the natural resources that form the basis for the fisheries – the fish, the quotas, the catch, the value of the catch and the production costs.

If more details are needed we would like to point out that more information is available on the website of The Directorate of Fisheries [www.fiskeridir.no](http://www.fiskeridir.no)

Bergen, June 2006

Per Sandberg  
Department of Statistics

## FORORD

INNLEIING .....	7
-----------------	---

### DEL I. RESSURSAR OG FANGST..... 11

FIGUR 1A. GYTEBESTAND. ALLE SENTRALE PELAGISKE FISKEARTAR. 1985-2005.....	11
FIGUR 1B. GYTEBESTAND FOR LODDE I BARENTSHAVET, MAKRELL, NORSK VÅRGYTANDE SILD, NORDSJØSILD OG KOLMULE 1985 - 2005. ....	11
FIGUR 2 A. GYTEBESTAND. ALLE SENTRALE BOTNFISKARTAR. 1985-2005. ....	12
FIGUR 2B. GYTEBESTAND FOR NORSK-ARKTISK TORSK, HYSE, BLÅKVEITE OG SEI NORD FOR 62°N. 1985-2005. ....	13
FIGUR 2C. GYTEBESTAND FOR TORSK, HYSE OG SEI I NORDSJØEN OG SKAGERRAK 1985-2005. ....	13
FIGUR 3A. NASJONALE KVOTER. SENTRALE PELAGISKE FISKEARTER 1990-2006.....	14
FIGUR 3B. NASJONALE KVOTER. SENTRALE BOTNFISKAR NORD FOR 62°. 1990-2006.....	14
FIGUR 4A. FANGSTMENGDE (TONN) FOR ALLE ARTAR I DEI PELAGISKE FISKERIA. 1985-2005. ....	15
FIGUR 4B. FANGSTMENGDE (TONN) FOR LODDE, KOLMULE, MAKRELL OG SILD. 1995-2005. ....	15
FIGUR 5A. FANGSTMENGDE (TONN) FOR ALLE BOTNFISKARTAR, SKALDYR OG SKJEL. 1985-2005. ....	16
FIGUR 5B. FANGSTMENGDE (TONN) FOR TORSK, HYSE, OG SEI NORD FOR 62°N. 1995-2005.. ....	17
FIGUR 5C. FANGSTMENGDE (TONN) FOR TORSK, HYSE OG SEI I NORDSJØEN OG SKAGERRAK. 1995-2005.. ....	17
TABELL 1. FANGSTMENGDE (TONN) SPESIFISERT PÅ ART. 1995-2005. ....	18
FIGUR 6A. FANGSTVERDI (I 2005-VERDIAR) FOR ALLE PELAGISKE ARTAR. 1985-2005. 1000 KR.. ....	19
FIGUR 6B. FANGSTVERDI (I 2005-VERDIAR) FOR LODDE, KOLMULE, MAKRELL OG SILD. 1995- 2005. 1000 KR.....	19
FIGUR 7A. FANGSTVERDI (I 2005-VERDIAR) FOR ALLE BOTNFISKARTAR, SKALDYR OG SKJEL. 1985-2005. 1000 KR.. ....	20
FIGUR 7B. FANGSTVERDI (I 2005-VERDIAR) FOR TORSK, HYSE OG SEI NORD FOR 62°N. 1995-2005. 1000 KR.. ....	21
FIGUR 7C. FANGSTVERDI (I 2005-VERDIAR) FOR TORSK, HYSE OG SEI I NORDSJØEN OG SKAGERRAK 1995-2005. 1000 KR.. ....	21
TABELL 2. FANGSTVERDI (NOMINELLE VERDIAR) SPESIFISERT PÅ ART. 1995-2005.....	22
FIGUR 8A. PRISUTVIKLING (I 2005-PRISAR) FOR LODDE, KOLMULE, MAKRELL OG SILD. 1995-2005. ....	23
FIGUR 8B. PRISUTVIKLING (I 2005-PRISAR) FOR TORSK, HYSE, SEI, SKALDYR OG SKJEL. 1995-2005.....	23
TABELL 3. NOMINELL GJENNOMSNIITSPRIS SPESIFISERT PÅ ART. 1995-2005.....	24

### DEL II. FISKARAR OG FISKEFARTØY..... 25

FIGUR 9. REGISTRERTE FISKARAR FORDELT PÅ FISKE SOM HOVUDYRKE OG FISKE SOM ATTÅTYRKE. 1985-2005.....	25
TABELL 4A. FISKARAR SOM HAR FISKE SOM HOVUDYRKE. FORDELT PÅ FYLKE. 1995-2005... 26	26
TABELL 4B. FISKARAR SOM HAR FISKE SOM ATTÅTYRKE. FORDELT PÅ FYLKE. 1995-2005.... 26	26
FIGUR 10A. TALET PÅ FARTØY I SENTRALE FARTØYGRUPPER 1980-2005.....	27
FIGUR 10B. MASKINKRAFT (HK) I SENTRALE FARTØYGRUPPER . 1980-2005.....	27

TABELL 5A. REGISTRERTE FARTØY FORDELT PÅ TYPE, LENGDE OG FYLKE I PERIODEN 1995-2005.....	28
TABELL 5B. SAMLA MOTORKRAFT (HK) FORDELT PÅ LENGDE OG FYLKE. 1995-2005. ....	29
<b>DEL III. LØNSEMDA I FISKEFLÅTEN .....</b>	<b>30</b>
FIGUR 11A. ESTIMERTE TOTALE DRIFTSINNTEKTER OG DRIFTSKOSTNADER. FISKEFARTØY 8 METER OG OVER. 1980-2004. ....	30
FIGUR 11B. ESTIMERT DRIFTSMARGIN (PROSENT). FISKEFARTØY 8 METER OG OVER. 1980-2004.....	30
FIGUR 12A. ESTIMERTE TOTALE DRIFTSINNTEKTER OG DRIFTSKOSTNADER. HEILÅRSDRIVNE FISKEFARTØY 8 METER OG OVER SOM DRIV "SILDEFISKERI" OG FISKE ETTER TORSKEARTA FISK. 1980-2004. ....	31
FIGUR 12B. ESTIMERT DRIFTSMARGIN (PROSENT). HEILÅRSDRIVNE FISKEFARTØY 8 METER OG OVER SOM DRIV "SILDEFISKERI" OG FISKE ETTER TORSKEARTA FISK. 1980-2004. ....	31
FIGUR 13. STATSTILSKOTT TILDELT FISKEFLÅTEN I MEDHALD AV STØTTEAVTALEN MELLOM NORGES FISKARLAG OG STATEN. 1980-2005.. ....	32
<b>VEDLEGG 1. KJELDER .....</b>	<b>33</b>
<b>VEDLEGG 2. DEFINISJONAR/METODISKE FORHOLD .....</b>	<b>35</b>

## PREFACE

### INTRODUCTION..... 9

### PART I. RESOURCES AND CATCH..... 11

FIGUR 1A.	SPAWNING STOCK BIOMASS. ALL MAIN PELAGIC SPECIES. 1985-2005. ....	11
FIGUR 1B.	SPAWNING STOCK BIOMASS OF BARENTS SEA CAPELIN, MACKEREL, NORWEGIAN SPRING SPAWNING HERRING, NORTH SEA HERRING AND BLUE WHITING. 1985-2005. ....	11
FIGUR 2A.	SPAWNING STOCK BIOMASS OF MAIN GROUND FISH SPECIES. 1985-2005. ....	12
FIGUR 2B.	SPAWNING STOCK BIOMASS FOR NORTHEAST ARTIC COD, HADDOCK, SAI THE AND GREENLAND HALIBUTT. 1985-2005. ....	13
FIGUR 2C.	SPAWNING STOCK BIOMASS FOR COD, HADDOCK AND SAI THE IN THE NORTH SEA AND SKAGERRAK. ....	13
FIGUR 3A.	NATIONAL QUOTAS OF MAIN PELAGIC SPECIES. 1990-2006. ....	14
FIGUR 3B.	NATIONAL QUOTAS OF MAIN GROUND FISH SPECIES NORTH OF 62° 1990-2006. ...	14
FIGUR 4A.	CATCH (TONNES) OF ALL PELAGIC SPECIES. 1985-2005. ....	15
FIGUR 4B.	CATCH (TONNES) OF CAPELIN, BLUE WHITING, MACKEREL AND HERRING. 1995-2005. ....	15
FIGUR 5A.	CATCH (TONNES) OF ALL GROUND FISH SPECIES (INCL. CRUSTACEANS). 1985-2005. ....	16
FIGUR 5B.	CATCH (TONNES) OF COD, HADDOCK AND SAI THE NORTH OF 62°N. 1995-2005. ....	17
FIGUR 5C.	CATCH (TONNES) OF COD, HADDOCK AND SAI THE IN THE NORTH SEA AND SKAGERRAK 1995-2005. ....	17
TABLE 1.	CATCH (TONNES) BY SPECIES. 1995-2005. ....	18
FIGUR 6A.	VALUE OF CATCH (IN 2005-VALUES) OF ALL PELAGIC SPECIES. 1985-2005. 1000 NOK. ....	19
FIGUR 6B.	VALUE OF CATCH (IN 2005-VALUES) OF CAPELIN, BLUE WHITING, MACKEREL AND HERRING. 1995-2005. 1000 NOK. ....	19
FIGUR 7A.	VALUE OF CATCH (IN 2005-VALUES) OF ALL GROUND FISH SPECIES (INCL. CRUSTACEANS). 1985-2005. 1000 NOK. ....	20
FIGUR 7B.	VALUE OF CATCH (IN 2005-VALUES) OF COD, HADDOCK AND SAI THE NORTH 62°N. 1995-2005. 1000 NOK. ....	21
FIGUR 7C.	VALUE OF CATCH (IN 2005-VALUES) OF COD, HADDOCK AND SAI THE NORTH 62°N. 1995-2005. 1000 NOK. ....	21
TABLE 2.	VALUE OF CATCH (NOMINAL VALUE) BY SPECIES. 1995-2005. 1000 NOK. ....	22
FIGUR 8A.	FIRST-HAND PRICE (IN 2005-VALUES) OF CAPELIN, BLUE WHITING, MACKEREL AND HERRING. 1995-2005. ....	23
FIGUR 8B.	FIRST-HAND PRICE (IN 2005-VALUES) OF COD, HADDOCK, SAI THE AND CRUSTACEANS. 1995-2005. ....	23
TABLE 3.	AVERAGE FIRST-HAND PRICE (NOMINAL) BY SPECIES. 1995-2005. ....	24
<b>PART II. FISHERMEN AND FISHING VESSELS.....</b>		<b>25</b>
FIGUR 9.	REGISTERED MAIN AND SECONDARY OCCUPATION FISHERMEN. 1985-2005. ....	25
TABLE 4A.	REGISTERED MAIN OCCUPATION FISHERMEN BY COUNTY. 1995-2005. ....	26
TABLE 4B.	REGISTERED SECONDARY OCCUPATION FISHERMEN BY COUNTY. 1995-2005. ....	26
FIGUR 10.A.	THE NUMBER OF VESSELS BY MAIN VESSEL GROUPS. 1980-2005. ....	27
FIGUR 10.B.	TOTAL ENGINE POWER (HP) BY MAIN VESSEL GROUPS. 1980-2005. ....	27
TABLE 5A.	REGISTERED FISHING VESSELS BY TYPE, LENGTH AND COUNTY. 1995-2005. ....	28
TABLE 5B.	TOTAL ENGINE POWER (HP) BY COUNTY. 1995-2005. ....	28

<b>PART III. THE PROFITABILITY IN THE FISHING FLEET .....</b>	<b>30</b>
FIGUR 11A. ESTIMATED TOTAL OPERATING REVENUES AND COSTS. VESSELS 8 METERS AND ABOVE. 1980-2004.....	30
FIGUR 11B. ESTIMATED TOTAL OPERATING MARGIN (PERCENT). VESSELS 8 METERS AND ABOVE. 1980-2004.....	30
FIGUR 12A. ESTIMATED TOTAL OPERATING REVENUES AND COSTS. WHOLE YEAR OPERATING VESSELS 8 METERS AND ABOVE FISHING FOR PELAGIC SPECIES AND GROUND FISH SPECIES (INCL. CRUSTACEANS). 1980-2004.....	31
FIGUR 12B. ESTIMATED TOTAL OPERATION MARGIN (PERCENT). WHOLE YEAR OPERATING VESSELS 8 METERS AND ABOVE FISHING FOR PELAGIC SPECIES AND GROUND FISH SPECIES (INCL. CRUSTACEANS). 1980-2004.....	31
FIGUR 13. GOVERNMENTAL SUPPORT TO THE FISHING FLEET DUE TO THE AGREEMENT BETWEEN NORWEGIAN FISHERMEN´S ASSOCIATION AND THE MINISTRY OF FISHERIES. 1980-2005. ....	32
<b>APPENDIX 1. SOURCES .....</b>	<b>34</b>
<b>APPENDIX 2. DEFINITIONS/METHODICAL CONSIDERATIONS.....</b>	<b>37</b>

## **INNLEIING**

I første del av rapporten blir det gitt ei skjematisk innholdsfortegnelse med det siktemål å gje lesaren ei kortfatta skildring av bakgrunnen for rapporten. Kjelder som er nytta, metodiske forhold og definisjoner som er naudsynte for at det presenterte materialet skal forståast på rett måte, er presentert i vedlegg 1 og 2.

Gjennomgåande har ein valt å presentere tidsseriar i form av grafiske framstillingar. Dette er gjort for å gje lesaren eit intuitivt augneblinksbilete av utviklinga i sentrale storleikar. I tillegg har ein valt å presentere utviklinga i enkelte storleikar i form av tabellar, men då for eit avgrensa tal av år.

### **Del I "Ressursar og fangst"**

I del I vert det gitt ei grafisk framstilling av utviklinga i gytebestand, kvoter og fangst av sentrale artar i dei norske fiskeria. Føremålet er å gje lesaren eit innblikk i dei biologiske tilhøve som ligg til grunn for fangsten. Ein har valt å dele opp dei grafiske framstillingane i pelagiske artar (makrell, sild, lodde etc.) og botnfiskartar (torsk, hyse, sei etc.).

Resultata av endringane i ressursane er søkt vist ved grafisk å skildre utviklinga i fangstmengde og fangstverdi for enkelte av hovudartane i høvesvis pelagiske- og torsk/rekefiskeria. Detaljerte opplysningar om utviklinga i fangstmengde og fangstverdi er presenterte i tabellar.

### **Del II "Fiskarar og fiskefartøy"**

Medan ein i del I har søkt å gje ei oversikt over endringar i den biologiske formuen og endringar i inntektene målt ved fangstverdi søker ein i del II å gje ei oversikt over utviklinga i innsatsen i fiskeria. I del II har ein såleis presentert grafiske oversikter over utviklinga i innsatsen i fiskeria i form av utviklinga i talet på fiskarar og fiskefartøy.

I innleiinga presenterer ein utviklinga i talet på personar som har fiske som hovudnæring og dei som har fiske som attåtning i perioden 1985-2005. Deretter har ein utarbeidd fylkesvise oversikter over utviklinga for perioden 1995-2005.

Ein har og utarbeid meir detaljerte oversikter over utviklinga i talet på fiskefartøy, storleiken på fiskefartøy og maskinkraft heile landet sett under eitt. Utviklinga i tal, storleik og maskinkraft for "Finmarksmodellen`s" lengdegrupper er òg utarbeidd og presentert. For òg å vise eventuelle endringar i fiskeflåten geografisk har ein i eigne tabellar presentert utviklinga i talet på fartøy og motorkraft på fylkesnivå for perioden 1995-2005.

### **Del III. "Lønsemda" i fiskeflåten**

Dei økonomiske resultatata fangsten og innsatsen i fiskeria har resultert i, er presentert i del III. Grafisk har ein presentert driftsinntekter og driftskostnader for den heilårsdrivne (meir enn 30 veker) fiskeflåten i storleiken 8 meter og over for åra 1980-2004, med tilhøyrande driftsmargin.

For å vise det økonomiske resultatet i dei pelagiske fiskeria og i fisket etter botnfiskartar har ein presentert oversikter over dei samla driftsinntekter og driftskostnader, samt berekna

driftsmargin for heilårsdrivne fiskefartøy i høvesvis "sildefiskeria" og fiske etter torskearta fisk (inkludert reke).

Grafiske presentasjonar for heilårsdrivne fiskefartøy i storleiken 8 meter og over som driv "sildefiskeri" og fiske etter torskearta fisk er utarbeidd og presentert.

Norges Fiskarlag og staten inngår for dei enkelte år ei avtale om støtte til fiskenæringa. Løyvingane til fiskeflåten er kraftig redusert dei siste åra. For å gje eit fullstendig bilete av næringa har ein òg valt å ta med informasjon om dei statstilskott som er løyvde til næringa i perioden 1980-2005.



## **INTRODUCTION**

A short and schematic outline of the content of the report is given in the first part. The intention is to give the reader a first impression of the background for this report. Sources and estimation methods used to calculate the figures as well as necessary definitions to understand the presented material correctly are given in appendices 1 and 2.

As a general rule, time series data is presented as graphical figures. This is done to give the reader a good understanding of the development in important figures in the fisheries. To give the reader a more comprehensive and detailed information some figures are presented in tables.

### **Part I “Resources and catch”**

In part I of the report a graphical presentation of the development in the spawning stock biomass, national quotas and the resulting catch of the most important species by the Norwegian fishing fleet is given. The intention is to give the reader a clear understanding of the biological conditions that form the basis for the harvesting activity. The presented material is divided into pelagic species (mackerel, herring, capelin etc.) and groundfish species (cod, haddock, saithe etc.).

The result of the changes in biological conditions is shown in figures describing the development in total catch and total (first-hand) value of the catch for some of the most important pelagic and groundfish species. Details are presented in tables.

### **Part II “Fishermen and fishing vessels”**

Changes in the resources and the resulting changes in the total catch and total value of the catch are presented in part I. In part II of the report figures describing the development in the fishing effort are given by a description of the development in the number of fishermen and fishing vessels.

The development in the total number of main and secondary occupation fishermen in the period 1985 – 2005, followed by more detailed information by county in the period 1995 – 2005 are given in the beginning of part II.

Details as regards the development in the total number of fishing vessels and total engine power of the fishing fleet as well as figures for the development in number and engine power for vessels in different length groups are then presented. The development in the geographical distribution of the number of vessels and total engine power in the period 1995 – 2005 is also presented.

### **Part III “The profitability in the fishing fleet”**

The profitability, a result of the catch and the fishing effort, is presented in this part of the report.

Estimated total revenues, costs and operating margin in the part of the fishing fleet 8 meter and above operating on a whole year basis (more than 30 weeks), are presented for the period

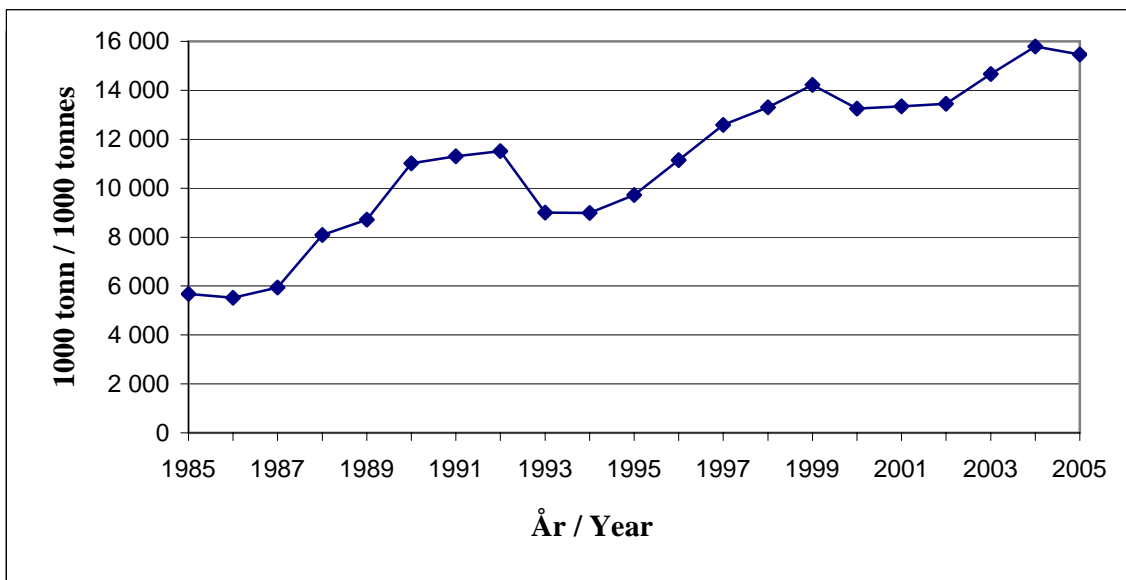
1980 – 2004. Details on the total revenues, costs and operating margin specified on pelagic and groundfish vessels as well as on size of the vessels (8 and above) are then presented.

The Norwegian Fishermen's Association and the Ministry of Fisheries have since the 60's annually negotiated on support to the industry. The amount of money given as support to the fishing fleet has been substantially reduced the last decade. The development in the support, or subsidies, given to the fishing fleet in the period 1980 – 2005 is the last graphical presentation in this report.

## DEL I. RESSUR SAR OG FANGST PART I. RESOURCES AND CATCH

**Figur 1A Gytebestand. Alle sentrale pelagiske fiskearter.<sup>1)</sup> 1985-2005.**

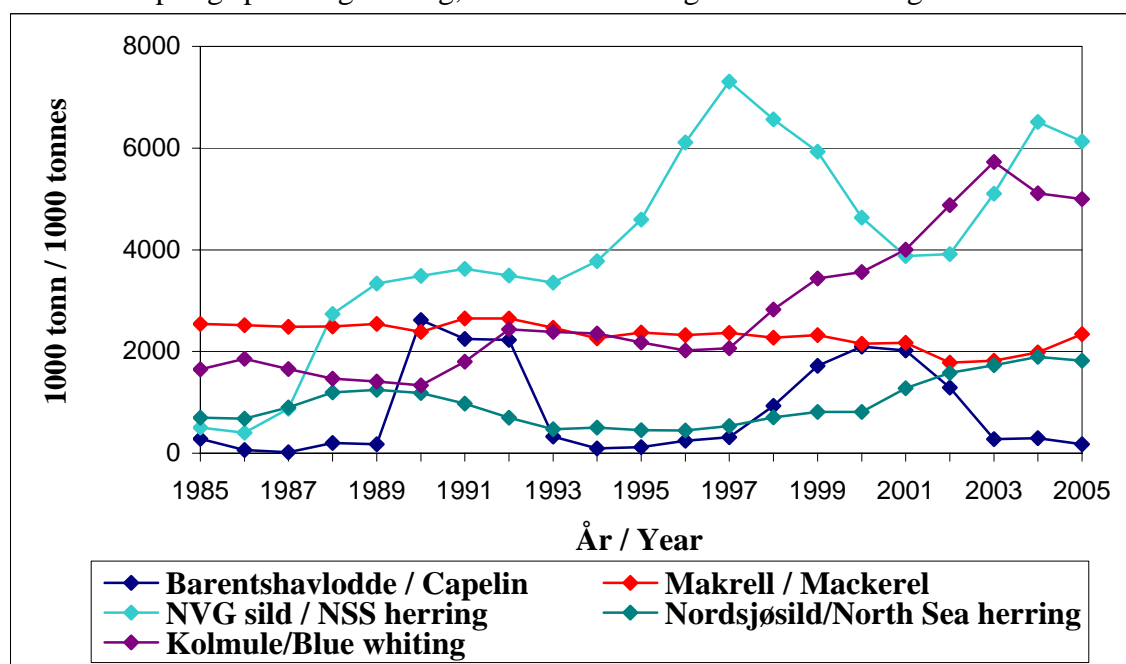
Spawning stock biomass of all main pelagic species.<sup>1)</sup> 1985-2005.



<sup>1)</sup> For Barentshavlodde brukes "mognande bestand" / The figures used for the Barents Sea capelin concerns maturing part of the stock.

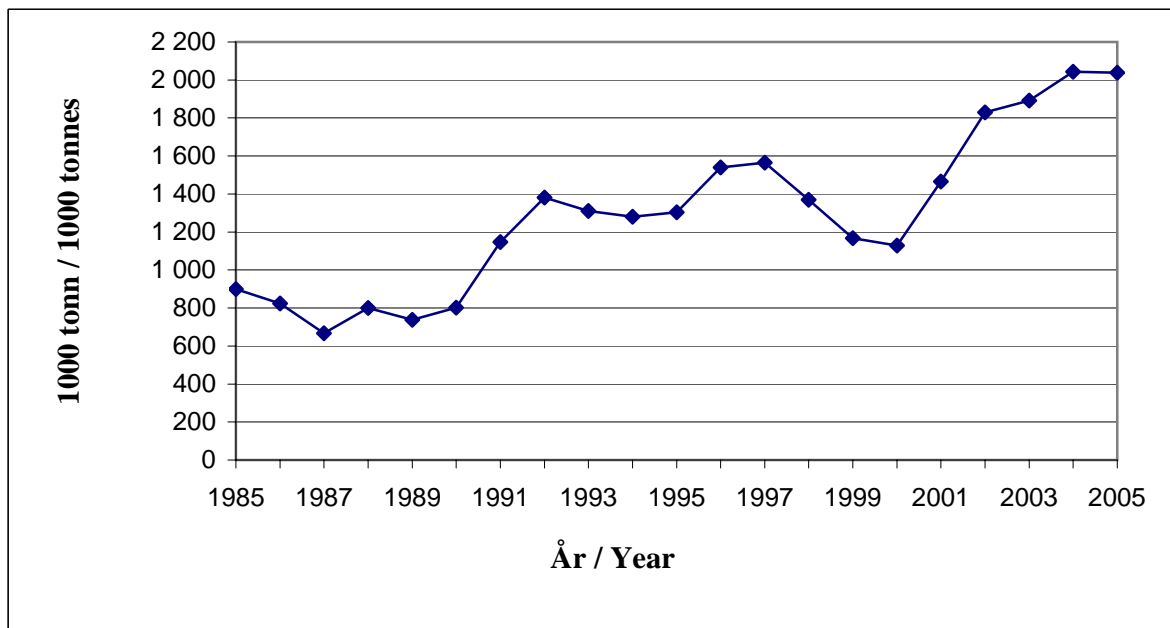
**Figur 1B Gytebestand<sup>1)</sup> lodde i Barentshavet, makrell, norsk vårgytande sild, Nordsjøsil d og kolmule. 1985-2005.**

Spawning stock biomass<sup>1)</sup> of Barents Sea capelin, mackerel, Norwegian spring spawning herring, North Sea herring and blue whiting. 1985-2005.



<sup>1)</sup> For Barentshavlodde brukes "mognande bestand" / The figures used for the Barents Sea capelin concerns maturing part of the stock.

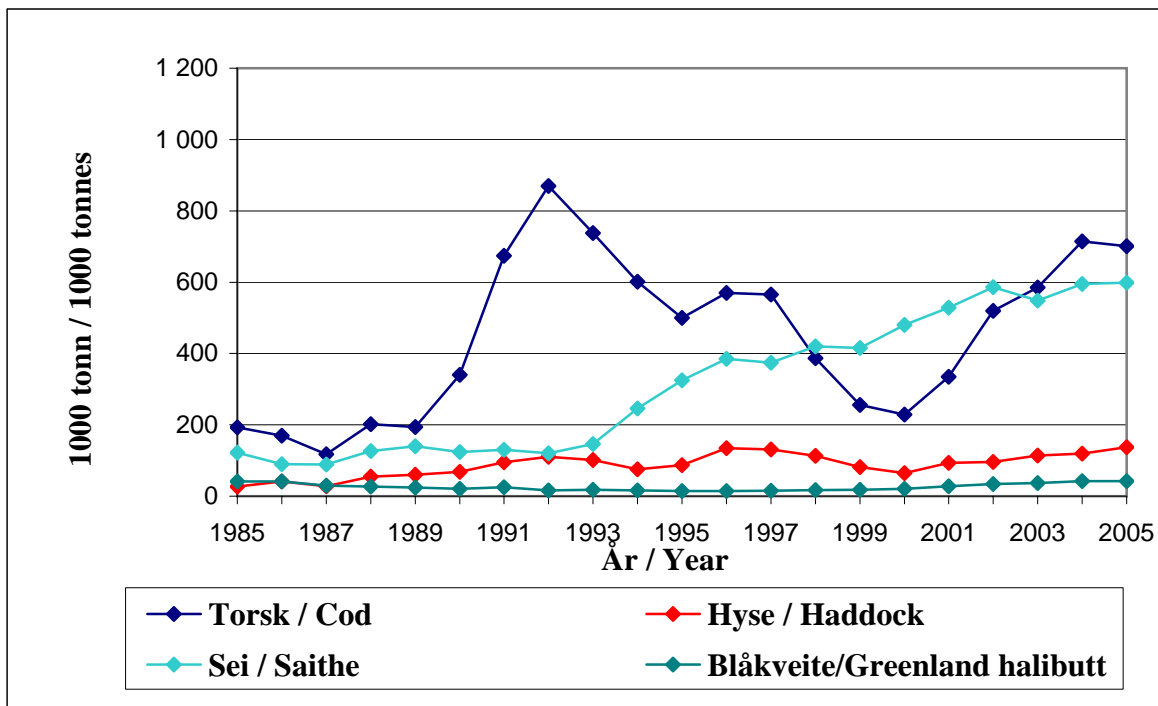
**Figur 2A Gytebestand. Alle sentrale botnfiskartar<sup>1)</sup>. 1985-2005.**  
Spawning stock biomass of all main groundfish species<sup>1)</sup>. 1985-2005.



<sup>1)</sup> Torsk/cod, hyse/haddock, sei/saithe og/and blåkveite/Greenland halibut

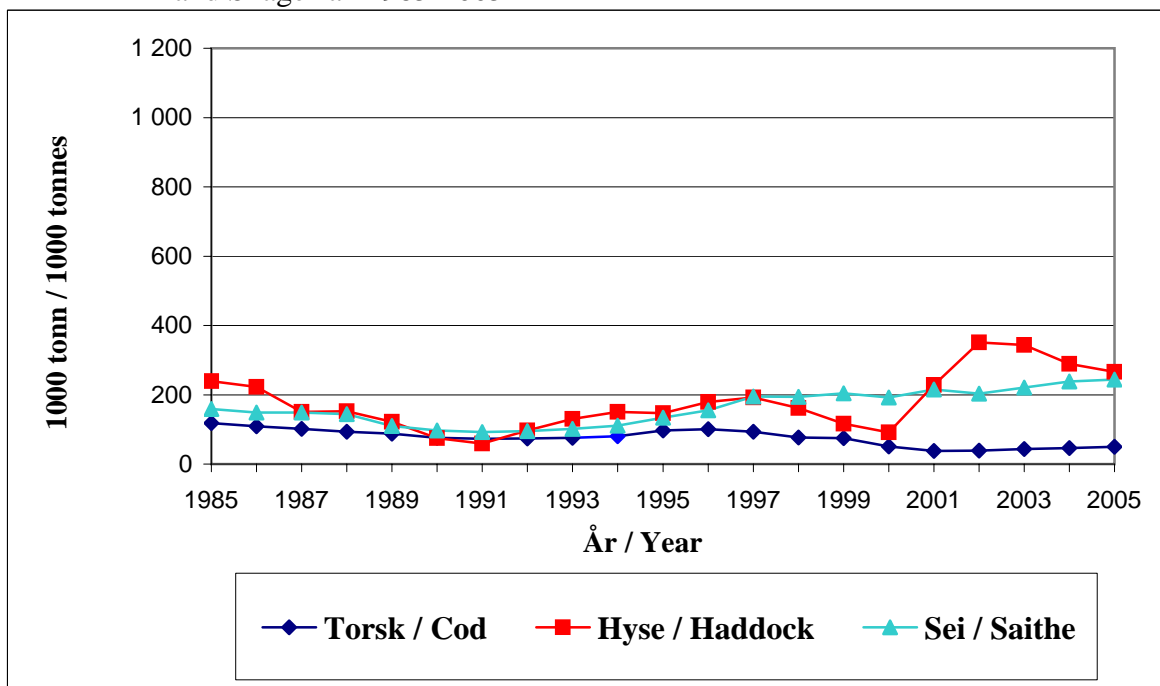
**Figur 2B Gytebestand Norsk-arktisk torsk, hyse, blåkveite og sei nord for 62°. 1985-2005.**

Spawning stock biomass of Northeast Arctic cod, haddock, saithe and Greenland halibut north of 62°. 1985-2005.

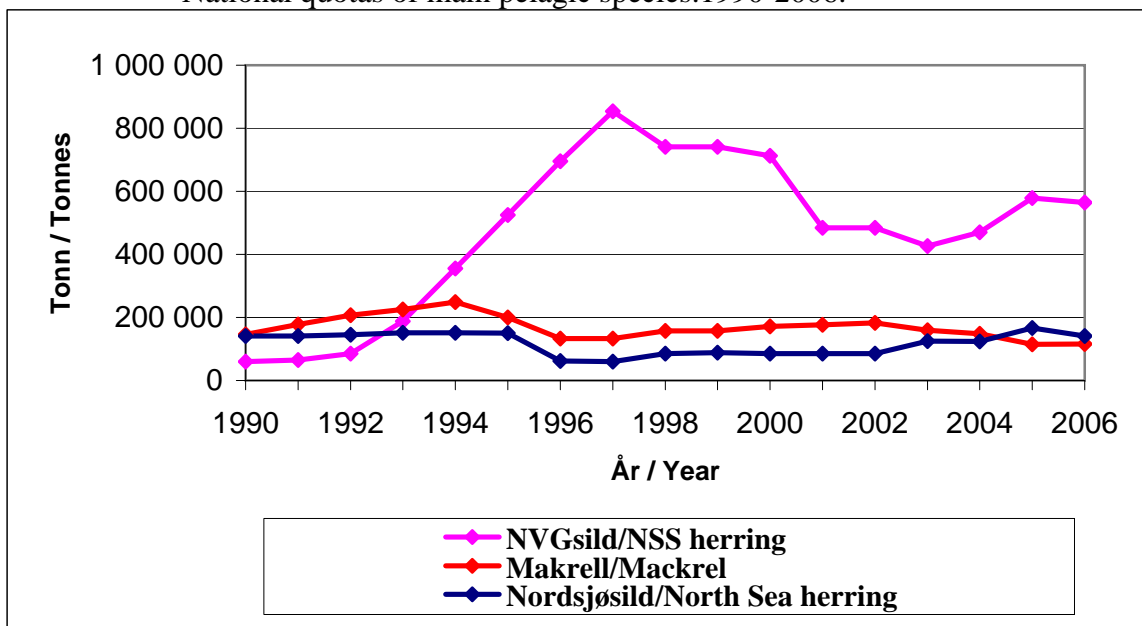


**Figur 2C Gytebestand torsk, hyse og sei i Nordsjøen og Skagerrak. 1985-2005.**

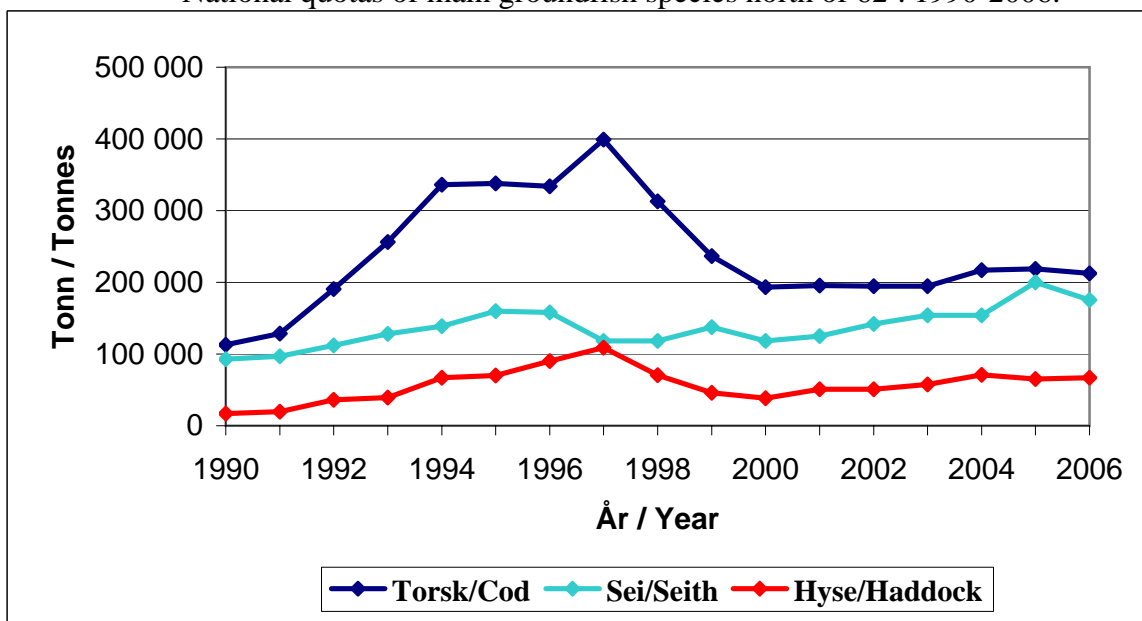
Spawning stock biomass of cod, haddock and saithe in the North Sea and Skagerrak 1985-2005



**Figur 3A<sup>1)</sup> Nasjonale kvoter. Sentrale pelagiske fiskeartar. 1990-2006.**  
National quotas of main pelagic species.1990-2006.



**Figur 3B<sup>1)</sup> Nasjonale kvoter. Sentrale botnfiskartar nord for 62°. 1990-2006.**  
National quotas of main groundfish species north of 62°. 1990-2006.

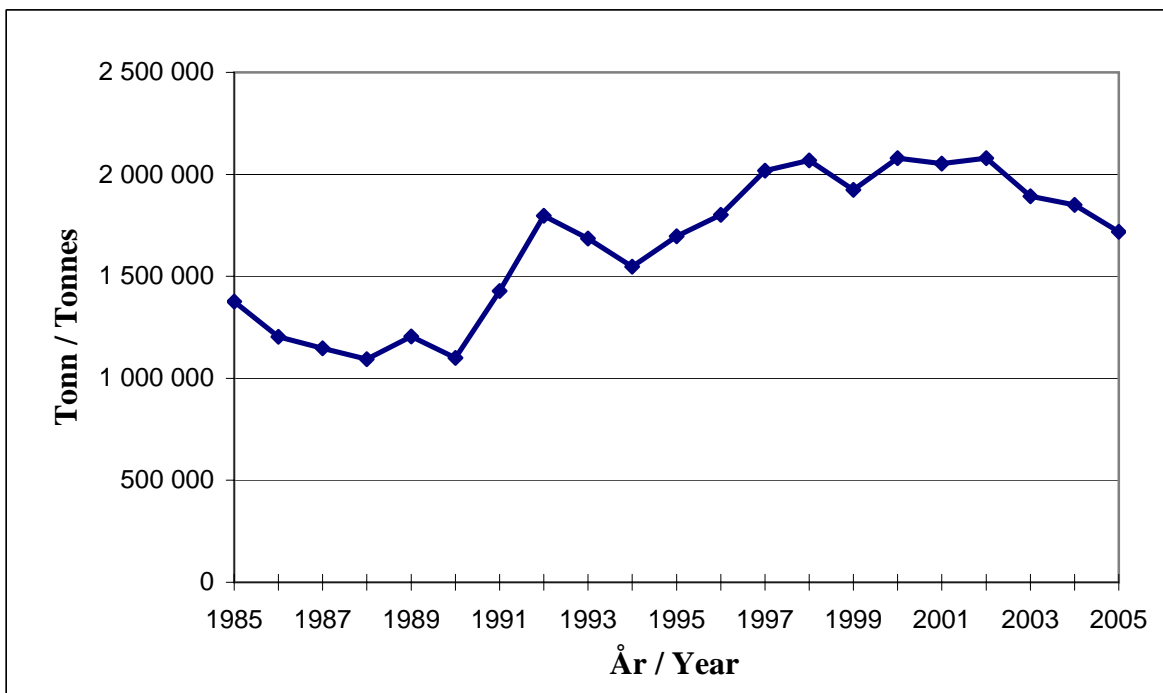


1)

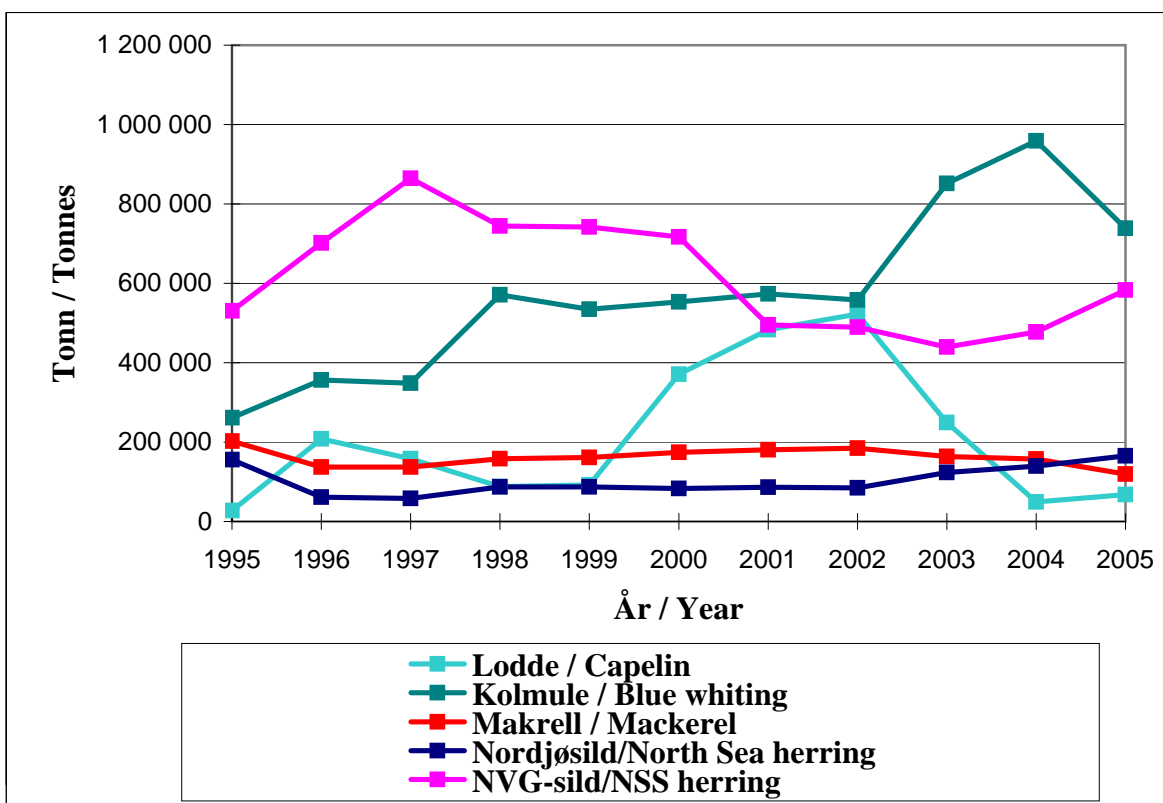
I rapporten for 2005 er desse to figurane nye og viser utviklinga i nasjonale kvotar for å gje eit mest mogeleg presist bilete av utviklinga i fiskeria.

To give the reader a more precise impression of the development in the fisheries we have made this two new graphical presentations on the development in national quotas.

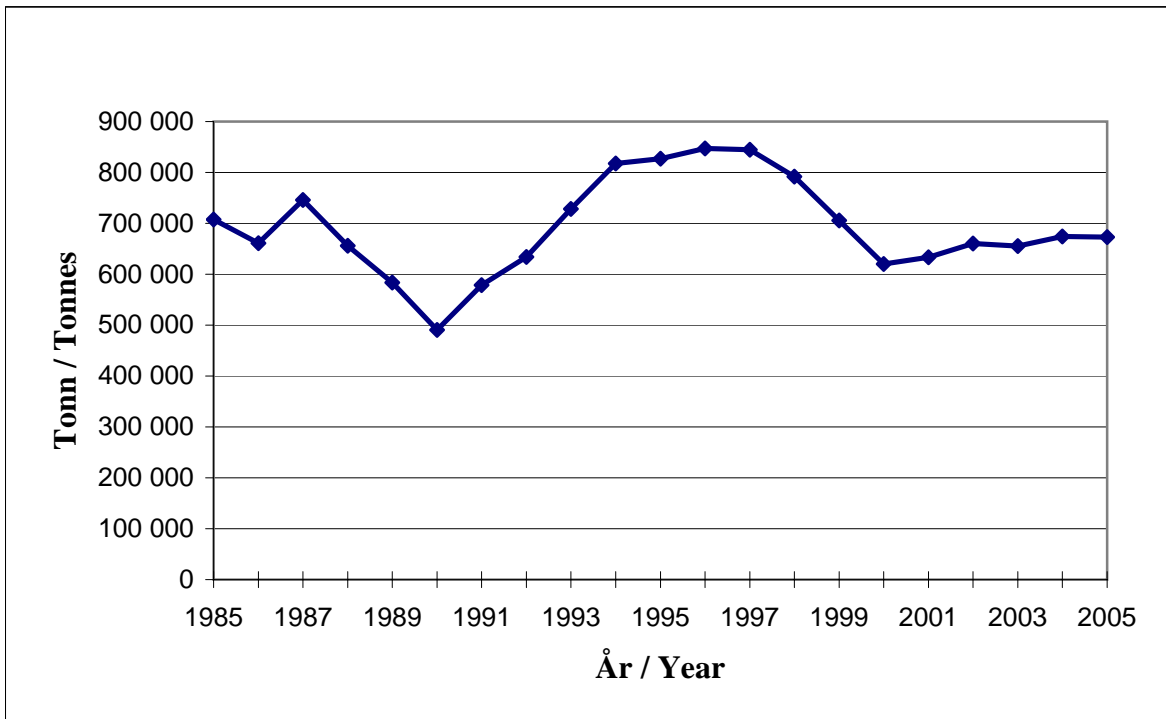
**Figur 4A Fangstmengde (tonn) alle artar i dei pelagiske fiskeria. 1985-2005.**  
 Catch (tonnes) of all pelagic species. 1985-2005.



**Figur 4B Fangstmengde (tonn) lodde, kolmule, makrell og sild. 1995-2005.**  
 Catch (tonnes) of capelin, blue whiting, mackerel and herring. 1995-2005.

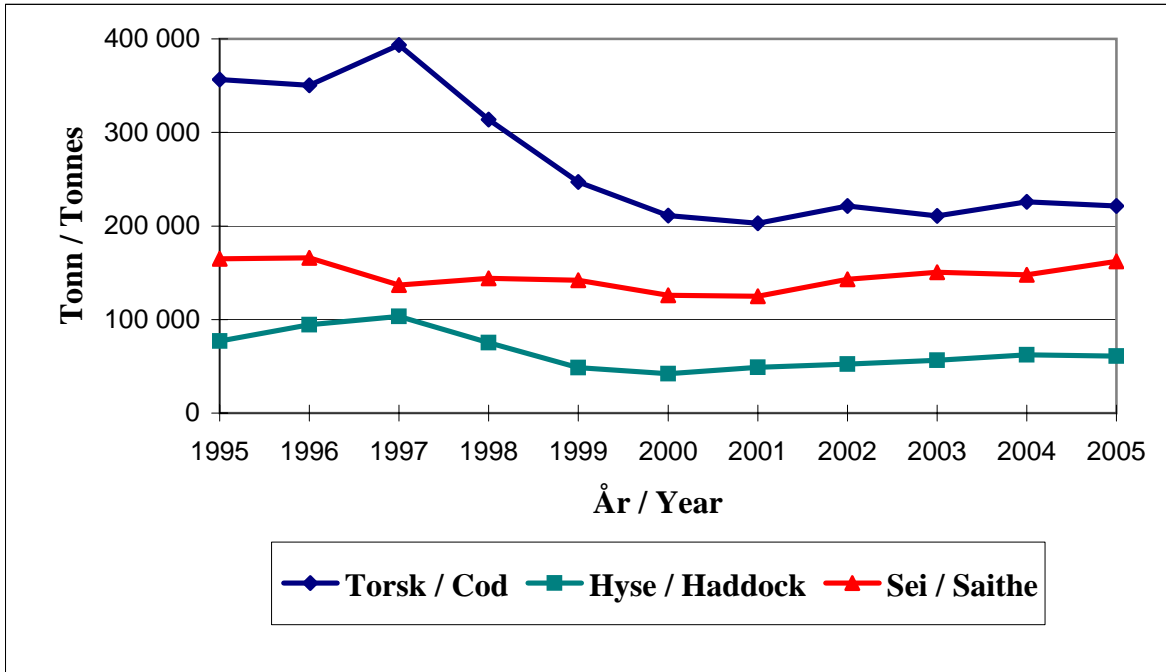


**Figur 5A Fangstmengde (tonn) alle botnfiskartar, skaldyr og skjel. 1985-2005.**  
Catch (tonnes) of all groundfish species (incl. crustaceans). 1985-2005.

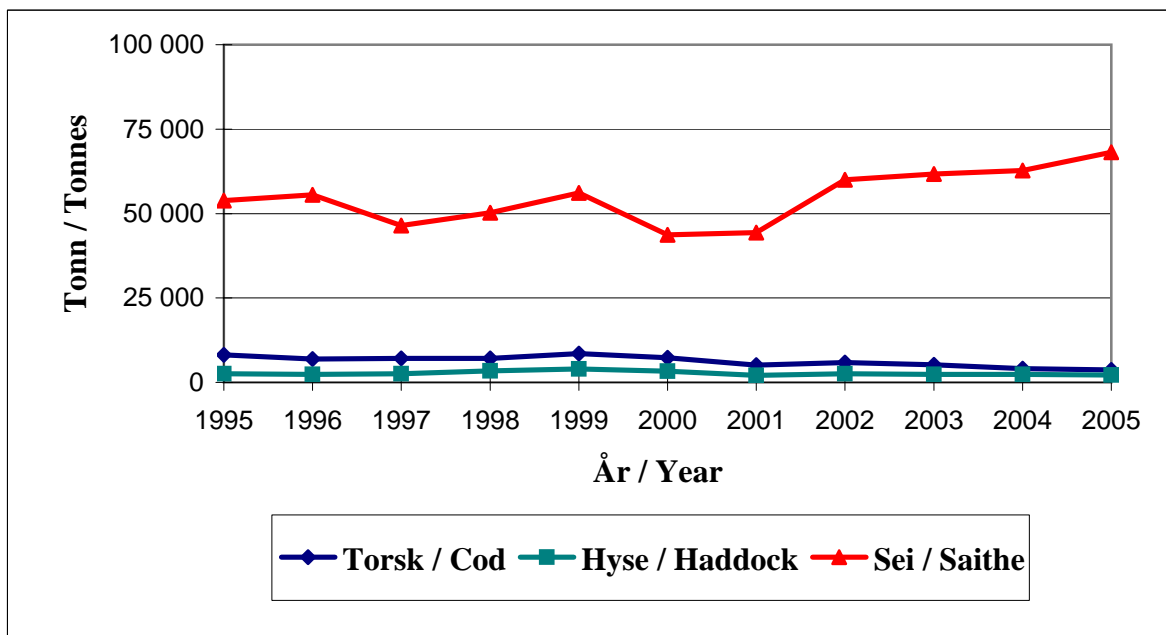




**Figur 5B Fangstmengde (tonn) torsk, hyse og sei nord for 62°. 1995-2005.**  
 Catch (tonnes) of cod, haddock and saithe north of 62°. 1995-2005.



**Figur 5C Fangstmengde (tonn) torsk, hyse og sei i Nordsjøen og Skagerrak. 1995-2005.**  
 Catch (tonnes) of cod, haddock and saithe in the North Sea and Skagerrak. 1995-2005.



**Tabell 1 Fangstmengde (tonn)1) spesifisert på art. 1995-2005<sup>2)</sup>.**

Catch (tonnes)1) by species. 1995-2005<sup>2)</sup>.

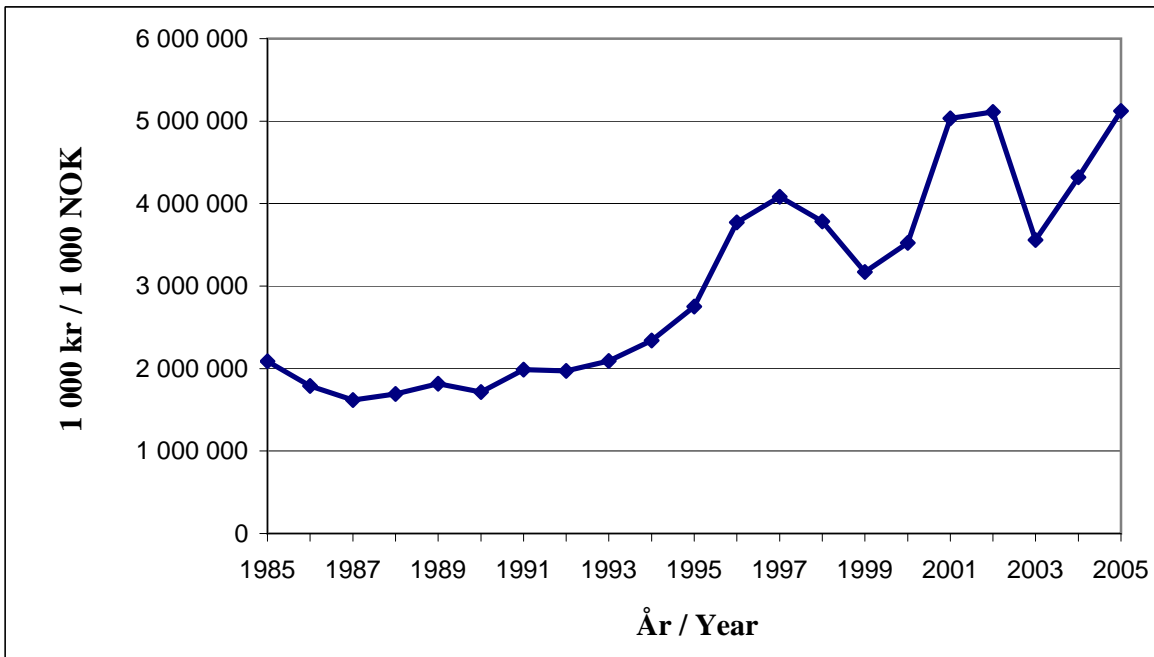
Fiskeslag / Fish species	1995	1996	1997	1998	1999	2000	2001	2002	2003	2004	2005
Lodde / Capelin	27 740	207 706	157 889	88 226	91 813	370 769	482 834	522 349	249 497	49 054	67 339
Augepål / Norway pout	118 081	103 126	47 032	27 575	51 124	52 912	27 123	25 995	12 409	7 498	319
Kolmule / Blue whiting	261 362	356 054	348 268	570 665	534 570	553 478	573 686	557 684	851 395	958 768	738 599
Tobis / Sandeel	263 490	160 702	350 672	343 625	187 589	119 015	187 459	175 985	29 641	48 668	17 342
Hestmakrell / Horse mackerel	96 132	15 556	46 491	13 366	46 657	2 084	7 988	36 686	20 514	10 748	25 113
Makrell / Mackerel	202 209	136 699	137 256	158 340	161 046	174 228	180 751	184 382	163 534	157 432	119 695
Sild / Herring	686 705	763 073	923 165	831 844	829 008	800 059	581 202	573 777	563 049	616 221	748 149
Brisling / Sprat	40 969	59 115	7 051	35 166	22 214	6 353	12 421	2 609	3 113	1 526	1 957
<b>Sum lodde, makrell, sild etc./ Total of pelagic species</b>	<b>1 696 688</b>	<b>1 802 031</b>	<b>2 017 823</b>	<b>2 068 807</b>	<b>1 924 021</b>	<b>2 078 898</b>	<b>2 053 464</b>	<b>2 079 467</b>	<b>1 893 152</b>	<b>1 849 915</b>	<b>1 718 513</b>
Torsk / Cod	365 333	358 395	401 277	321 428	256 555	219 197	208 977	228 096	217 352	230 743	225 768
Hyse / Haddock	79 834	97 115	106 155	79 008	53 243	45 934	51 651	55 222	59 329	64 932	63 329
Sei / Saithe	218 853	221 638	183 451	194 452	198 387	169 728	169 558	203 052	212 228	211 267	230 581
Brosme / Tusk	18 682	19 483	13 797	21 032	23 274	21 915	18 817	18 167	13 463	11 897	11 862
Lange, blålange / Ling, Blue ling	18 906	19 461	15 791	23 138	19 761	17 733	14 660	16 242	14 547	14 554	15 133
Blåkveite / Greenland halibut	14 074	17 073	12 343	11 948	19 704	13 019	15 113	12 178	12 613	16 948	15 632
Uer / Redfish	23 282	29 679	22 708	28 571	30 856	25 632	28 680	16 327	16 792	16 751	12 960
Straum- og vassild / Lesser and greater argentine	6 419	6 817	5 167	8 654	7 823	6 107	14 876	7 406	8 351	11 577	17 073
Andre og uspes. fiskesortar / Other species n.e.i.3)	32 947	33 707	39 562	42 910	28 901	29 983	40 547	29 015	28 477	28 871	24 812
<b>Sum torskfisk etc. / Total of groundfish species</b>	<b>778 330</b>	<b>803 368</b>	<b>800 252</b>	<b>731 141</b>	<b>638 504</b>	<b>549 248</b>	<b>562 879</b>	<b>585 705</b>	<b>583 152</b>	<b>607 540</b>	<b>617 150</b>
Krabbe / Crabs	1 839	1 959	2 275	3 108	2 836	2 890	3 478	4 345	4 944	5 248	5 671
Kongekrabbe / Kingcrab	-	-	-	-	202	211	434	414	823	1 294	1 222
Hummer / Lobster	34	30	35	45	59	52	40	42	52	52	58
Sjøkreps / Norway lobster	166	188	187	293	383	346	281	280	240	223	245
Reke / Deep water prawn	39 250	41 505	41 961	57 142	63 538	66 501	65 225	69 148	65 565	58 961	48 311
Skjel / Molluscs	7 391	40	87	156	445	639	737	658	607	774	727
<b>Sum skaldyr og skjel / Total of crustaceans</b>	<b>48 680</b>	<b>43 722</b>	<b>44 544</b>	<b>60 744</b>	<b>67 463</b>	<b>70 639</b>	<b>70 195</b>	<b>74 887</b>	<b>72 231</b>	<b>66 552</b>	<b>56 234</b>
<b>Total</b>	<b>2 523 698</b>	<b>2 649 121</b>	<b>2 862 619</b>	<b>2 860 692</b>	<b>2 629 988</b>	<b>2 698 785</b>	<b>2 686 538</b>	<b>2 740 059</b>	<b>2 548 535</b>	<b>2 524 007</b>	<b>2 391 897</b>
Tang og tare / Seaweed	185 033	173 160	191 681	179 762	178 542	192 426	175 200	182 600	153 209	148 322	153 906
<b>Total inkl. tang og tare / Total incl. seaweed</b>	<b>2 708 731</b>	<b>2 822 281</b>	<b>3 054 300</b>	<b>3 040 454</b>	<b>2 808 530</b>	<b>2 891 211</b>	<b>2 861 738</b>	<b>2 922 659</b>	<b>2 701 744</b>	<b>2 672 329</b>	<b>2 545 803</b>

1) Våt vekt / Live weight

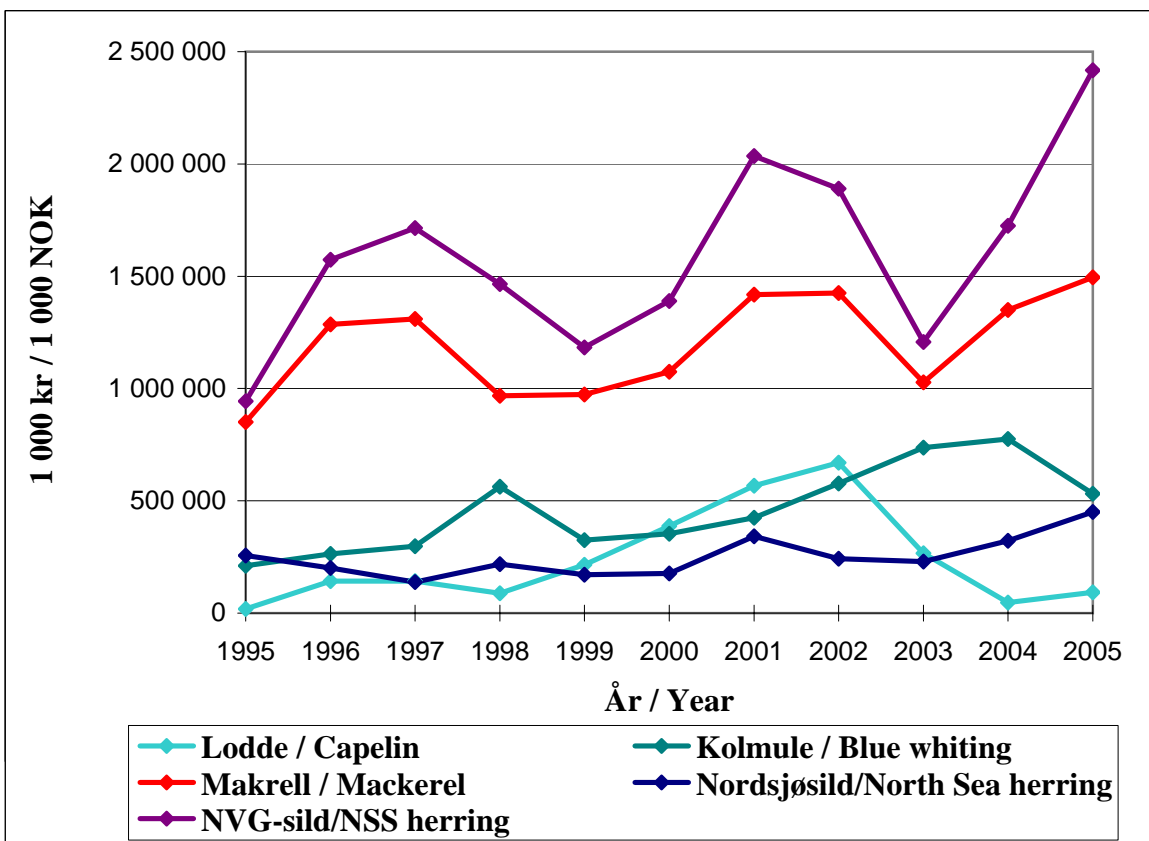
2) Tala er pr 06.11.2006 / The figures are pr 06.11.2006

3) 1 "Andre og uspes. fiskesortar" inngår alle fiskeartar som ikkje er nemnd andre stader / species not accountet for elsewhere

**Figur 6A Fangstverdi (i 2005-verdiar) for alle pelagiske artar. 1985-2005. 1000 kr.**  
 Value of catch (in 2005-values) of all pelagic species. 1985-2005. 1000 NOK.

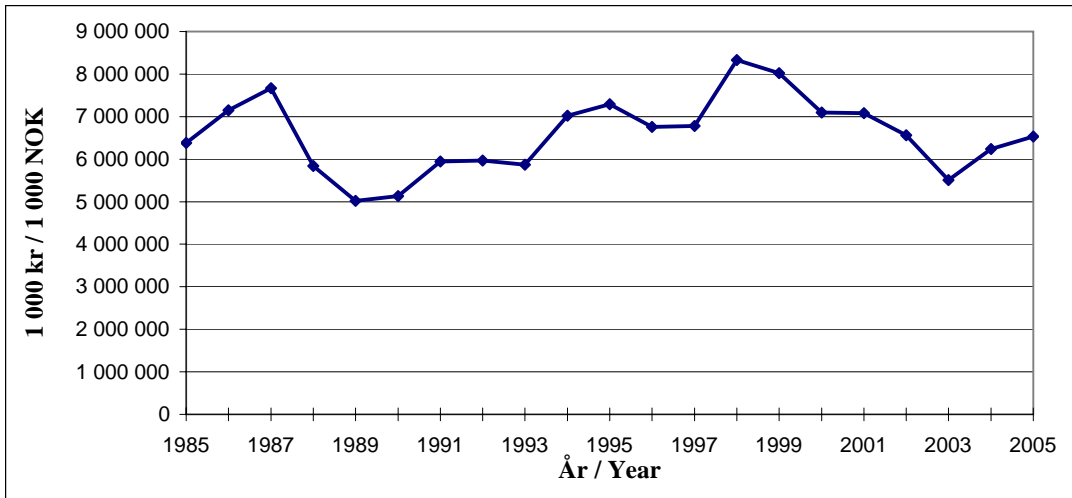


**Figur 6B Fangstverdi (i 2005-verdiar) for lodde, kolmule, makrell og sild. 1995-2005. 1000 kr.**  
 Value of catch (in 2005-values) of capelin, blue whiting, mackerel and herring. 1995-2005. 1000 NOK.



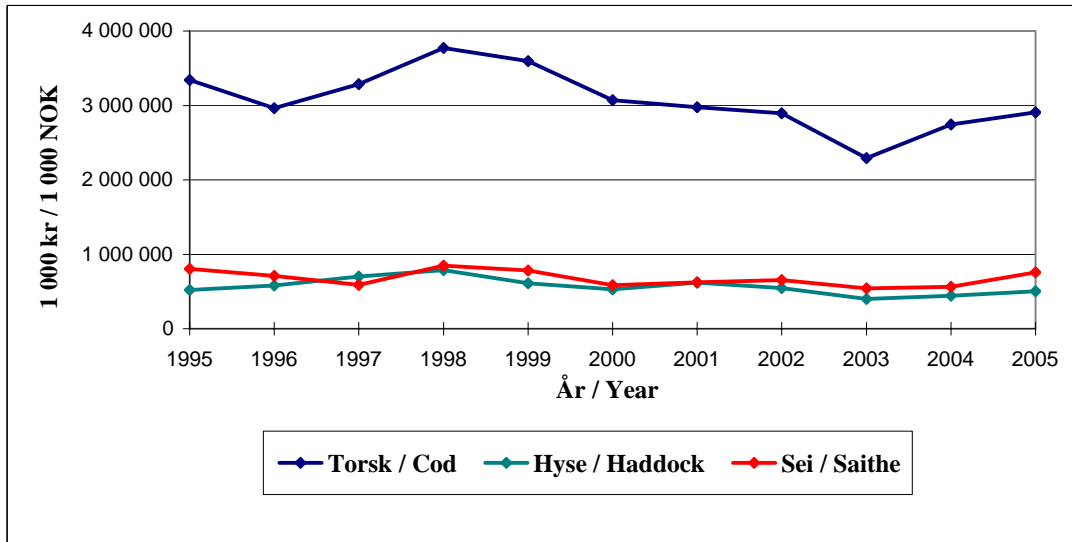
**Figur 7A Fangstverdi (i 2005-verdiar) for alle botnfiskartar, skaldyr og skjel. 1985-2005. 1000 kr.**

Value of catch (in 2005-values) of all groundfish species (incl. crustaceans). 1985-2005. 1000 NOK.



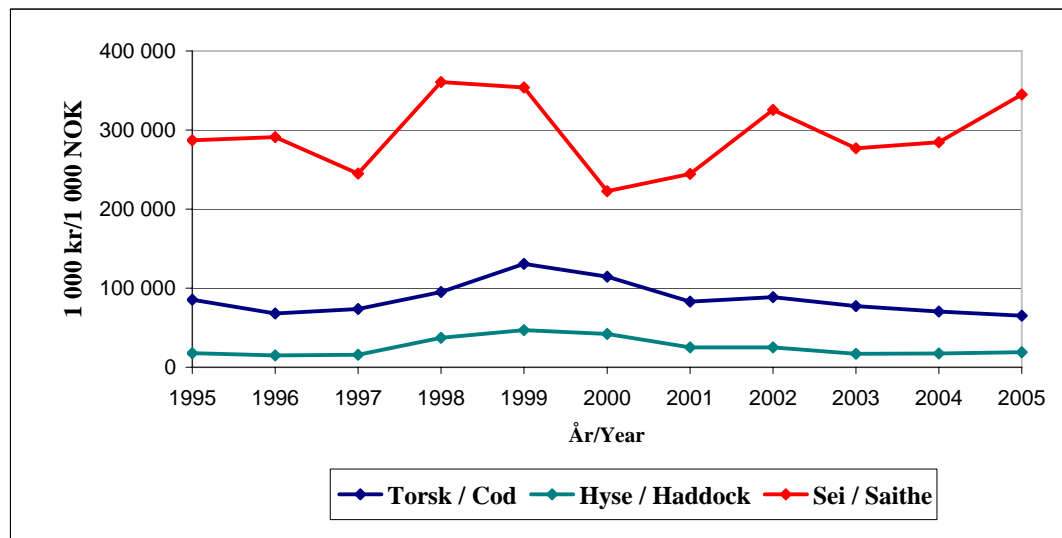
**Figur 7B Fangstverdi (i 2005-verdiar) for torsk, hyse og sei nord for 62°.**  
**1995-2005. 1000 kr.**

Value of catch (in 2005-values) of cod, haddock and saithe north 62°.  
 1995-2005. 1000 NOK.



**Figur 7C Fangstverdi (i 2005-verdiar) for torsk, hyse og sei i Nordsjøen og Skagerrak.**  
**1995-2005. 1000 kr.**

Value of catch (in 2005-values) of cod, haddock and saith in the North Sea and Skagerrak  
 1995-2005. 1000 NOK.



**Tabell 2 Fangstverdi (nominell) spesifisert på art. 1995-2005<sup>1)</sup>. 1000 kr.**

Value of catch (nominal value) by species. 1995-2005<sup>1)</sup>. 1000 NOK.

Fiskeslag / Fish species	1995	1996	1997	1998	1999	2000	2001	2002	2003	2004	2005
Lodde / Capelin	15 700	118 358	120 837	77 377	190 881	354 865	535 185	640 868	261 570	46 602	93 043
Augepål / Norway pout	69 451	58 195	36 735	24 580	27 922	31 311	18 663	23 023	9 604	5 999	310
Kolmule / Blue whiting	172 184	218 793	253 106	489 429	288 870	323 803	400 890	551 500	721 585	763 893	531 798
Tobis / Sandeel	172 586	98 846	273 245	307 711	103 339	72 972	146 960	162 618	23 667	43 967	13 956
Hestmakrell / Horse mackerel	97 598	38 577	76 115	27 551	106 723	4 859	45 410	97 589	40 848	40 258	111 363
Makrell / Mackerel	696 495	1 063 941	1 113 406	840 788	865 529	984 936	1 338 735	1 363 458	1 007 183	1 328 998	1 495 152
Sild / Herring	982 034	1 469 516	1 574 311	1 462 364	1 202 500	1 436 051	2 245 788	2 039 295	1 407 960	2 015 229	2 867 275
Brisling / Sprat	45 001	58 192	21 053	57 245	32 300	20 359	23 358	11 938	14 777	6 749	9 280
<b>Sum lodde, makrell, sild etc./ Total of pelagic species</b>	<b>2 251 049</b>	<b>3 124 418</b>	<b>3 468 808</b>	<b>3 287 045</b>	<b>2 818 064</b>	<b>3 229 156</b>	<b>4 754 989</b>	<b>4 890 289</b>	<b>3 487 194</b>	<b>4 251 695</b>	<b>5 122 177</b>
Torsk / Cod	2 808 960	2 516 671	2 861 758	3 366 922	3 324 833	2 931 988	2 905 442	2 867 592	2 338 603	2 784 151	2 984 444
Hyse / Haddock	440 756	493 945	611 479	720 641	591 078	533 720	616 562	552 651	412 880	455 070	524 858
Sei / Saithe	893 786	827 374	708 919	1 051 721	1 012 460	739 433	822 422	936 075	801 951	837 649	1 101 542
Brosme / Tusk	129 119	130 496	85 794	186 211	191 344	178 309	178 405	154 475	97 910	82 902	88 400
Lange, blålange / Ling, Blue ling	201 389	183 193	143 530	272 843	228 231	224 466	235 007	210 522	155 161	175 984	178 861
Blåkkeite / Greenland halibut	220 670	275 362	192 519	187 802	284 852	239 862	271 800	185 064	211 029	324 609	321 568
Uer / Redfish	110 817	151 952	124 430	196 632	201 066	175 831	202 002	109 735	101 306	115 012	124 647
Straum- og vassild / Lesser and greater argentine	19 176	21 652	16 191	33 431	24 040	18 448	62 272	24 236	25 603	31 801	44 974
Andre og uspes. fiskesortar/ Other species n.e.i. <sup>2)</sup>	299 556	314 594	356 216	351 036	296 998	346 309	415 235	294 267	308 339	338 204	329 538
<b>Sum torskfisk etc. / Total of groundfish species</b>	<b>5 124 229</b>	<b>4 915 239</b>	<b>5 100 836</b>	<b>6 367 239</b>	<b>6 154 902</b>	<b>5 388 366</b>	<b>5 709 147</b>	<b>5 334 617</b>	<b>4 452 782</b>	<b>5 145 382</b>	<b>5 698 832</b>
Krabbe / Crabs	11 812	13 820	16 357	23 249	20 046	20 901	27 274	34 151	39 549	40 815	44 474
Kongekrabbe / Kingcrab <sup>3)</sup>	-	-	-	-	9 704	22 803	33 919	31 227	58 278	80 385	68 907
Hummer / Lobster	4 480	3 887	4 639	6 414	9 490	9 287	7 930	8 090	9 350	8 992	10 755
Sjøkreps / Norway lobster	7 133	8 204	9 155	15 595	23 971	22 411	19 450	19 396	16 096	14 835	17 584
Reke / Deep water prawn	783 456	652 048	628 643	819 492	902 867	1 031 352	873 420	834 533	808 498	838 167	678 542
Skjel / Molluscs	36 003	626	1 482	3 043	8 484	11 607	13 839	12 889	11 302	14 398	14 436
<b>Sum skaldyr og skjel / Total of crustaceans</b>	<b>842 884</b>	<b>678 585</b>	<b>660 275</b>	<b>867 793</b>	<b>974 562</b>	<b>1 118 361</b>	<b>975 832</b>	<b>940 286</b>	<b>943 073</b>	<b>997 592</b>	<b>834 698</b>
<b>Total</b>	<b>8 218 162</b>	<b>8 718 242</b>	<b>9 229 919</b>	<b>10 522 077</b>	<b>9 947 528</b>	<b>9 735 883</b>	<b>11 439 968</b>	<b>11 165 192</b>	<b>8 883 049</b>	<b>10 394 669</b>	<b>11 655 707</b>
Tang og tare/ Seaweed	29 219	27 464	30 733	28 888	28 423	35 788	32 500	33 400	28 013	27 885	29 869
<b>Total inkl. tang og tare / Total incl. seaweed</b>	<b>8 247 381</b>	<b>8 745 706</b>	<b>9 260 652</b>	<b>10 550 965</b>	<b>9 975 951</b>	<b>9 771 671</b>	<b>11 472 468</b>	<b>11 198 592</b>	<b>8 911 062</b>	<b>10 422 554</b>	<b>11 685 576</b>

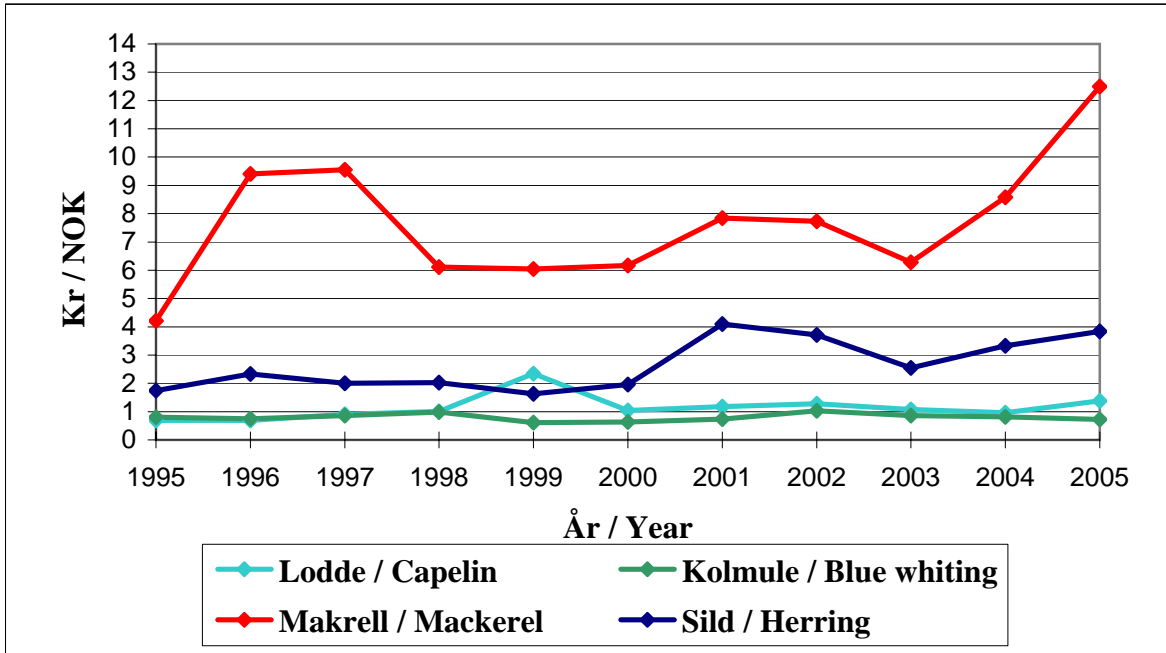
<sup>1)</sup>Tala pr 06.11.2006 / The figures pr 06.11.2006.

<sup>2)</sup>I "Andre og uspes. fiskesortar" inngår alle fiskeartar som ikkje er nemnd andre stader / Species not accounted for elsewhere.

<sup>3)</sup>Kongekrabbe inngår i årene 1993 - 1998 i posten Krabbe / Included in "Crabs" in the period 1993-1998.

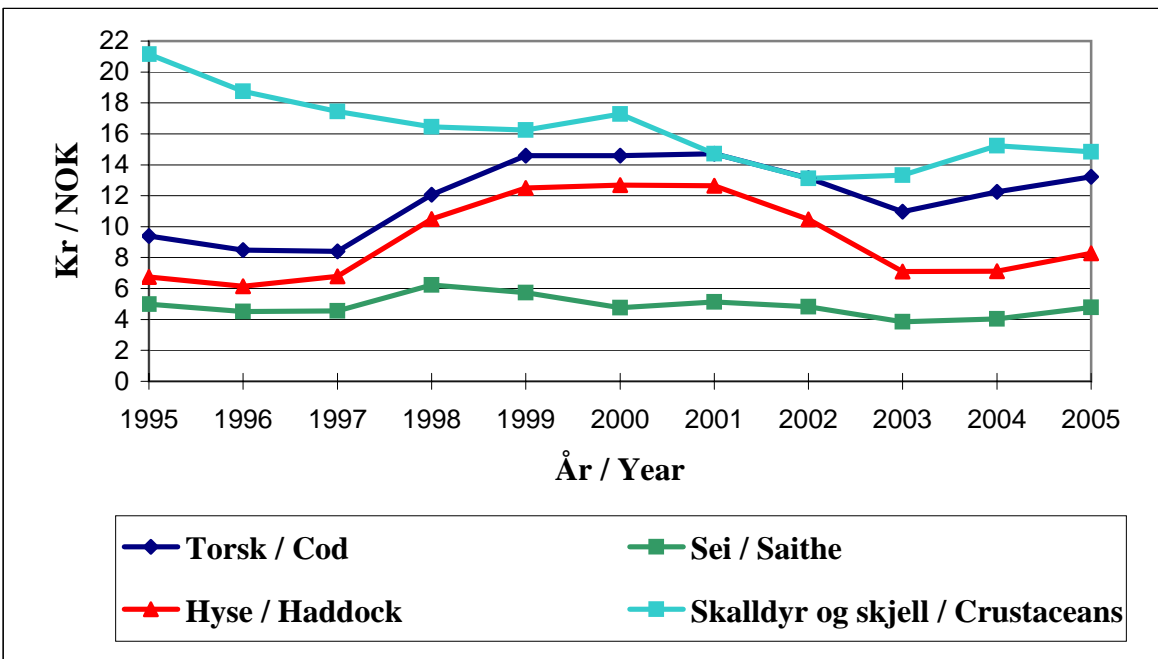
**Figur 8A Prisutvikling (i 2005-prisar) for lodde, kolmule, makrell og sild. 1995-2005.**

First-hand price (in 2005-values) of capelin, blue whiting, mackerel and herring. 1995-2005.



**Figur 8B Prisutvikling (i 2005-prisar) for torsk, hyse, sei, skaldyr og skjell. 1995-2005.**

First-hand price (in 2005-values) of cod, haddock, saithe and crustaceans. 1995-2005.



**Tabell 3 Utvikling i gjennomsnittspris (nominell) spesifisert på art. 1995-2005<sup>1)</sup>.**

Average first-hand price (nominal) by species 1995 - 2005<sup>1)</sup>.

Fiskeslag / Fish species	1995	1996	1997	1998	1999	2000	2001	2002	2003	2004	2005
Lodde / Capelin	0,57	0,57	0,77	0,88	2,08	0,96	1,11	1,23	1,05	0,95	1,38
Augepål / Norway pout	0,59	0,56	0,78	0,89	0,55	0,59	0,69	0,89	0,77	0,80	0,97
Kolmule / Blue whiting	0,66	0,61	0,73	0,86	0,54	0,59	0,70	0,99	0,85	0,80	0,72
Tobis / Sandeel	0,66	0,62	0,78	0,90	0,55	0,61	0,78	0,92	0,80	0,90	0,80
Hestmakrell / Horse mackerel	1,02	2,48	1,64	2,06	2,29	2,33	5,68	2,66	1,99	3,75	4,43
Makrell / Mackerel	3,44	7,78	8,11	5,31	5,37	5,65	7,41	7,39	6,16	8,44	12,49
Sild / Herring	1,43	1,93	1,71	1,76	1,45	1,79	3,86	3,55	2,50	3,27	3,83
Brisling / Sprat	1,10	0,98	2,99	1,63	1,45	3,20	1,88	4,58	4,75	4,42	4,74
<b>Sum lodde, makrell, sild etc./ Total of pelagic species</b>	<b>1,33</b>	<b>1,73</b>	<b>1,72</b>	<b>1,59</b>	<b>1,46</b>	<b>1,55</b>	<b>2,32</b>	<b>2,35</b>	<b>1,84</b>	<b>2,30</b>	<b>2,98</b>
Torsk / Cod	7,69	7,02	7,13	10,47	12,96	13,38	13,90	12,57	10,76	12,07	13,22
Hyse / Haddock	5,52	5,09	5,76	9,12	11,10	11,62	11,94	10,01	6,96	7,01	8,29
Sei / Saithe	4,08	3,73	3,86	5,41	5,10	4,36	4,85	4,61	3,78	3,96	4,78
Brosme / Tusk	6,91	6,70	6,22	8,85	8,22	8,14	9,48	8,50	7,27	6,97	7,45
Lange, blålange / Ling, Blue ling	10,65	9,41	9,09	11,79	11,55	12,66	16,03	12,96	10,67	12,09	11,82
Blåkveite / Greenland halibut	15,68	16,13	15,60	15,72	14,46	18,42	17,98	15,20	16,73	19,15	20,57
Uer / Redfish	4,76	5,12	5,48	6,88	6,52	6,86	7,04	6,72	6,03	6,87	9,62
Straum- og vassild / Lesser and greater argentinians	2,99	3,18	3,13	3,86	3,07	3,02	4,19	3,27	3,07	2,75	2,63
Andre og uspes. fiskesortar / Other species n.e.i. <sup>2)</sup>	9,09	9,33	9,00	8,18	10,28	11,55	10,24	10,14	10,83	11,71	13,28
<b>Sum torskfisk etc. / Total of groundfish species</b>	<b>6,58</b>	<b>6,12</b>	<b>6,37</b>	<b>8,71</b>	<b>9,64</b>	<b>9,81</b>	<b>10,14</b>	<b>9,11</b>	<b>7,64</b>	<b>8,47</b>	<b>9,23</b>
Krabbe / Crabs	6,42	7,05	7,19	7,48	7,07	7,23	7,84	7,86	8,00	7,78	7,84
Kongekrabbe / Kingcrab <sup>3)</sup>	-	-	-	-	48,04	108,07	78,15	75,43	70,81	62,12	56,39
Hummer / Lobster	131,76	129,57	133,72	142,53	160,85	178,60	198,25	192,62	179,81	172,92	185,43
Sjøkreps / Norway lobster	42,97	43,64	49,01	53,23	62,59	64,77	69,22	69,27	67,07	66,52	71,77
Reke / Deep water prawn	19,96	15,71	14,98	14,34	14,21	15,51	13,39	12,07	12,33	14,22	14,05
Skjel / Molluscs	4,87	15,65	17,05	19,51	19,07	18,16	18,78	19,59	18,62	18,60	19,86
<b>Sum skaldyr og skjel / Total of crustaceans</b>	<b>17,31</b>	<b>15,52</b>	<b>14,82</b>	<b>14,29</b>	<b>14,45</b>	<b>15,83</b>	<b>13,90</b>	<b>12,56</b>	<b>13,06</b>	<b>14,99</b>	<b>14,84</b>
<b>Total</b>	<b>3,26</b>	<b>3,29</b>	<b>3,22</b>	<b>3,68</b>	<b>3,78</b>	<b>3,61</b>	<b>4,26</b>	<b>4,07</b>	<b>3,49</b>	<b>4,12</b>	<b>4,87</b>
Tang og tare / Seaweed	0,16	0,16	0,16	0,16	0,16	0,19	0,19	0,18	0,18	0,19	0,19
<b>Total inkl. tang og tare / Total incl. seaweed</b>	<b>3,04</b>	<b>3,10</b>	<b>3,03</b>	<b>3,47</b>	<b>3,55</b>	<b>3,38</b>	<b>4,01</b>	<b>3,83</b>	<b>3,30</b>	<b>3,90</b>	<b>4,59</b>

<sup>1)</sup> Tala pr 06.11.2006 / The figures pr 06.11.2006

<sup>2)</sup> I "Andre og uspes. fiskesortar" inngår alle fiskeartar som ikkje er nemnd andre stader / Species not accountet for elsewhere.

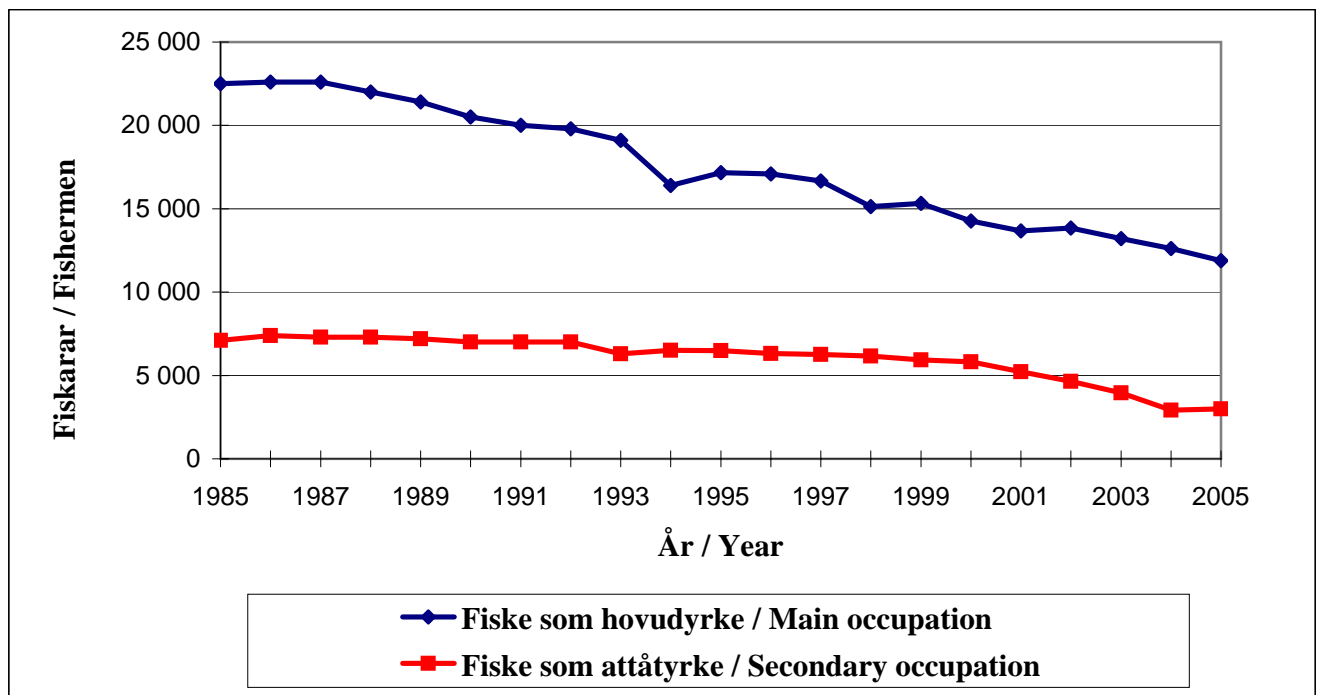
<sup>3)</sup> Kongekrabbe inngår i årene 1992 - 1998 i posten Krabbe / Included in "Crabs" in the period 1992-1998.



**DEL II. FISKARAR OG FISKEFARTØY**  
**PART II. FISHERMEN AND FISHING VESSELS**

**Figur 9**    **Registrerte fiskarar fordelt på fiske som hovudyrke og fiske som attåyrke. 1985-2005.**

Registered main and secondary occupation fishermen. 1985-2005.



**Tabell 4A. Fiskarar som har fiske som hovudyrke. Fordelt på fylke. 1995-2005.**

Registered main occupation fishermen by county. 1995-2005.

Fylke / County	1995	1996	1997	1998	1999	2000	2001	2002	2003	2004	2005
Finnmark	1 649	1 647	1 568	1 401	1 478	1 363	1 287	1 286	1 205	1 150	1 099
Troms	2 601	2 612	2 529	2 305	2 320	2 139	1 999	2 001	1 834	1 748	1 622
Nordland	4 070	4 012	4 023	3 616	3 583	3 363	3 305	3 380	3 284	3 184	3 016
Nord-Trøndelag	409	386	341	297	312	294	287	309	304	268	249
Sør-Trøndelag	612	551	517	459	476	400	386	413	406	404	412
Møre og Romsdal	4 237	4 231	4 046	3 580	3 629	3 411	3 187	3 305	3 007	2 802	2 591
Sogn og Fjordane	1 051	1 080	1 056	990	1 019	924	894	851	821	783	693
Hordaland	1 071	1 090	1 095	1 056	1 090	1 028	994	987	986	965	954
Rogaland	578	604	602	584	576	561	548	536	551	538	491
Vest-Agder	336	326	326	307	305	267	269	272	280	259	247
Aust-Agder	114	122	126	115	120	112	108	103	107	115	117
Telemark	75	78	80	80	84	64	63	55	59	59	67
Vestfold	108	108	95	96	86	85	84	79	80	77	75
Buskerud	17	15	14	18	21	19	23	22	23	20	25
Oppland									7	9	12
Hedemark									2	11	23
Akershus	24	24	27	25	23	20	24	25	31	28	33
Oslo	39	46	53	52	47	53	62	76	68	58	26
Østfold	168	154	163	157	158	161	157	151	149	143	137
<b>Heile landet/Total</b>	<b>17 159</b>	<b>17 086</b>	<b>16 661</b>	<b>15 138</b>	<b>15 327</b>	<b>14 264</b>	<b>13 677</b>	<b>13 851</b>	<b>13 204</b>	<b>12 621</b>	<b>11 889</b>

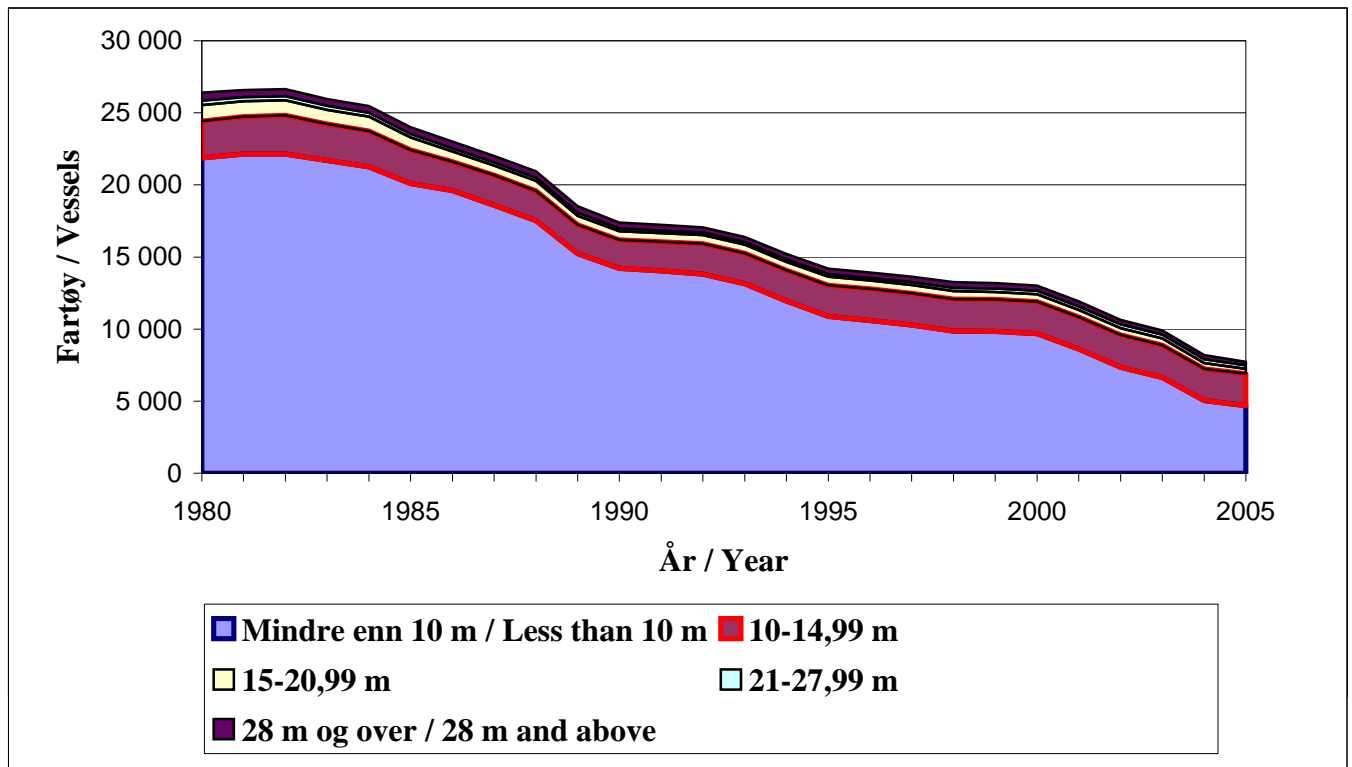
**Tabell 4B. Fiskarar som har fiske som attåtårke. Fordelt på fylke. 1995-2005.**

Registered secondary occupation fishermen by county. 1995-2005.

Fylke / County	1995	1996	1997	1998	1999	2000	2001	2002	2003	2004	2005
Finnmark	765	752	750	733	690	686	605	511	462	369	388
Troms	1 411	1 420	1 378	1 240	1 199	1 143	951	922	564	562	599
Nordland	1 285	1 236	1 211	1 203	1 186	1 115	1 030	955	709	622	595
Nord-Trøndelag	206	181	164	157	162	163	136	127	131	64	96
Sør-Trøndelag	307	254	246	249	239	172	167	154	138	123	141
Møre og Romsdal	978	958	970	1 022	956	1 007	1 011	949	988	381	348
Sogn og Fjordane	336	323	343	357	336	361	312	209	174	158	185
Hordaland	362	364	358	356	342	356	264	213	205	133	126
Rogaland	374	360	359	375	367	367	349	221	219	182	185
Vest-Agder	226	210	219	200	195	202	189	185	174	123	126
Aust-Agder	65	57	71	71	70	71	59	58	59	53	57
Telemark	37	35	36	38	39	40	37	41	41	36	38
Vestfold	32	41	38	45	43	28	21	22	25	26	26
Buskerud	5	4	3	3	3	3	2	3	4	5	5
Akershus	3	5	7	7	14	12	9	8	8	4	4
Oslo	3	4	6	6	7	7	4	6	5	6	6
Østfold	93	104	95	92	85	78	74	66	59	67	69
<b>Heile landet/Total</b>	<b>6 488</b>	<b>6 308</b>	<b>6 254</b>	<b>6 154</b>	<b>5 933</b>	<b>5 811</b>	<b>5 220</b>	<b>4 650</b>	<b>3 965</b>	<b>2 914</b>	<b>2 994</b>

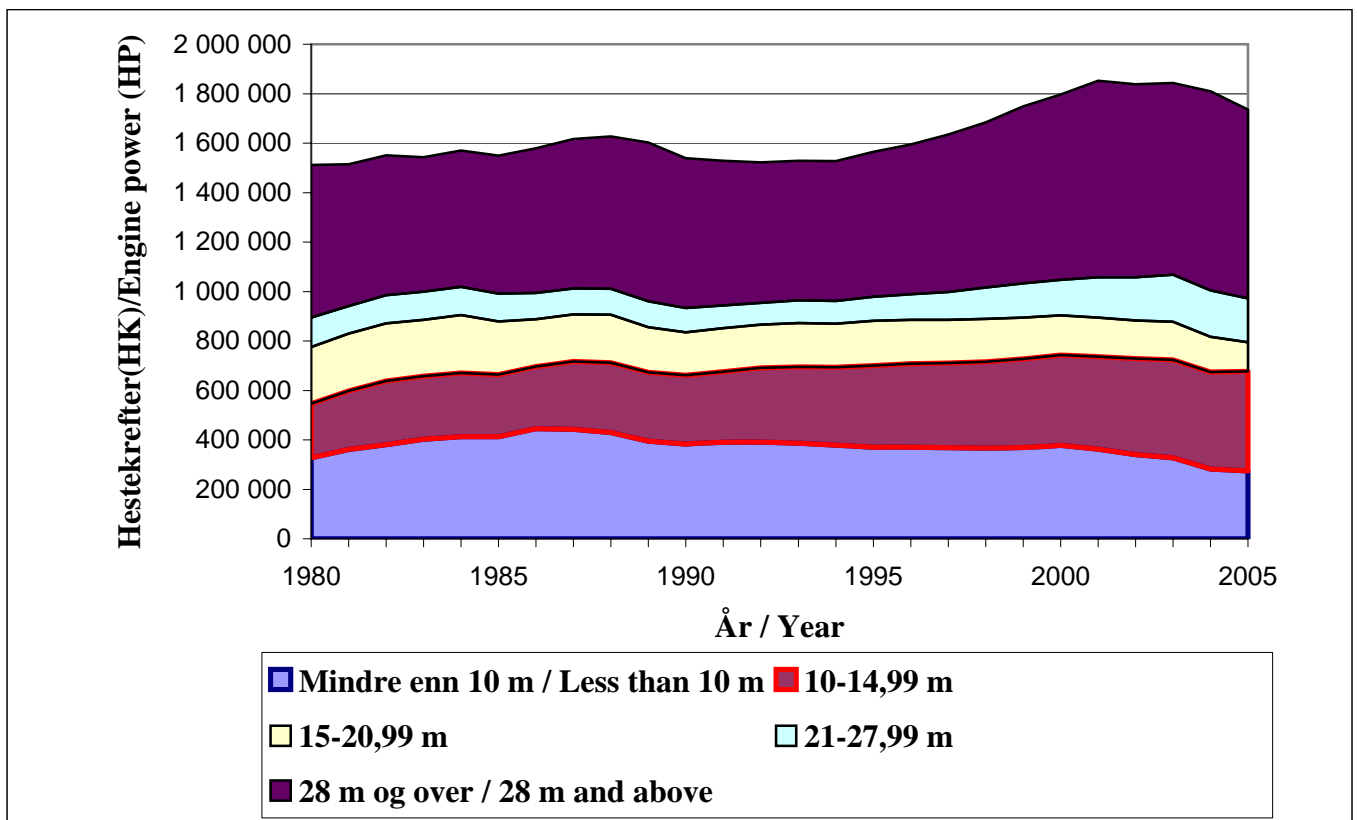
**Figur 10A Talet på fartøy i sentrale lengdegrupper. 1980-2005.**

The number of vessels by length group. 1980-2005.



**Figur 10B Samla motorkraft /HK i sentrale lengdegrupper. 1980-2005.**

Total engine power (HP) by length groups. 1980-2005.



**Tabell 5A Registrerte fartøy fordelt på type, lengde og fylke i perioden. 1995-2005.**

Registered fishing vessels by type, length and county. 1995-2005.

	1995	1996	1997	1998	1999	2000	2001	2002	2003	2004	2005
<b>Alle Total</b>	<b>14 187</b>	<b>13 932</b>	<b>13 635</b>	<b>13 248</b>	<b>13 196</b>	<b>13 017</b>	<b>11 922</b>	<b>10 640</b>	<b>9 914</b>	<b>8 188</b>	<b>7 729</b>
<b>Fordelt etter type/By type</b>											
Dekte fartøy/Decked vessels	8 662	8 649	8 555	8 465	8 452	8 432	8 171	7 800	7 561	6 739	
Opne fartøy/Open vessels	5 525	5 283	5 080	4 783	4 744	4 585	3 751	2 841	2 352	1 445	
<b>Fordelt etter lengde / By length</b>											
Mindre enn 10m / Less than 10m	10 872	10 601	10 283	9 864	9 827	9 688	8 611	7 352	6 635	5 042	4 686
10 - 14,99 m	2 169	2 181	2 200	2 215	2 223	2 222	2 221	2 247	2 250	2 193	2 210
15 - 20,99 m	591	579	566	555	529	503	484	463	458	413	338
21 - 27,99 m	183	194	204	227	235	239	256	261	280	267	248
28 m og over / 28 m and above	372	377	382	387	382	365	350	317	291	273	247
<b>Fordelt fylkesvis/By county:</b>											
Finnmark	1 690	1 691	1 682	1 699	1 667	1 685	1 586	1 621	1 368	1 156	1 106
Troms	2 577	2 576	2 471	2 392	2 406	2 376	1 982	1 845	1 706	1 391	1 302
Nordland	3 709	3 575	3 437	3 332	3 342	3 342	3 191	2 729	2 528	2 127	2 012
Nord-Trøndelag	461	434	436	406	422	453	449	335	324	216	199
Sør-Trøndelag	568	547	499	505	488	463	374	365	348	298	293
Møre og Romsdal	1 590	1 595	1 571	1 522	1 499	1 471	1 389	1 171	1 127	948	885
Sogn og Fjordane	820	770	759	744	745	715	648	553	506	402	364
Hordaland	873	842	848	700	717	764	742	680	675	543	527
Rogaland	596	602	623	619	607	611	492	489	492	426	398
Vest-Agder	559	553	561	563	559	454	432	351	343	274	252
Aust-Agder	215	216	221	226	233	196	174	142	141	118	110
Telemark	112	115	101	103	104	97	92	83	86	75	75
Vestfold	143	146	153	162	141	141	132	93	91	69	64
Buskerud	21	20	21	20	18	10	9	7	8	4	5
Akershus	29	31	35	35	37	36	28	20	21	16	13
Oslo	13	15	15	17	15	14	16	10	9	5	3
Østfold	211	204	202	203	196	189	186	146	141	120	121

**Tabell 5B Samla motorkraft (HK) fordelt på lengde og fylke. 1995-2005.**

Total engine power (HP) by length and county. 1995-2005.

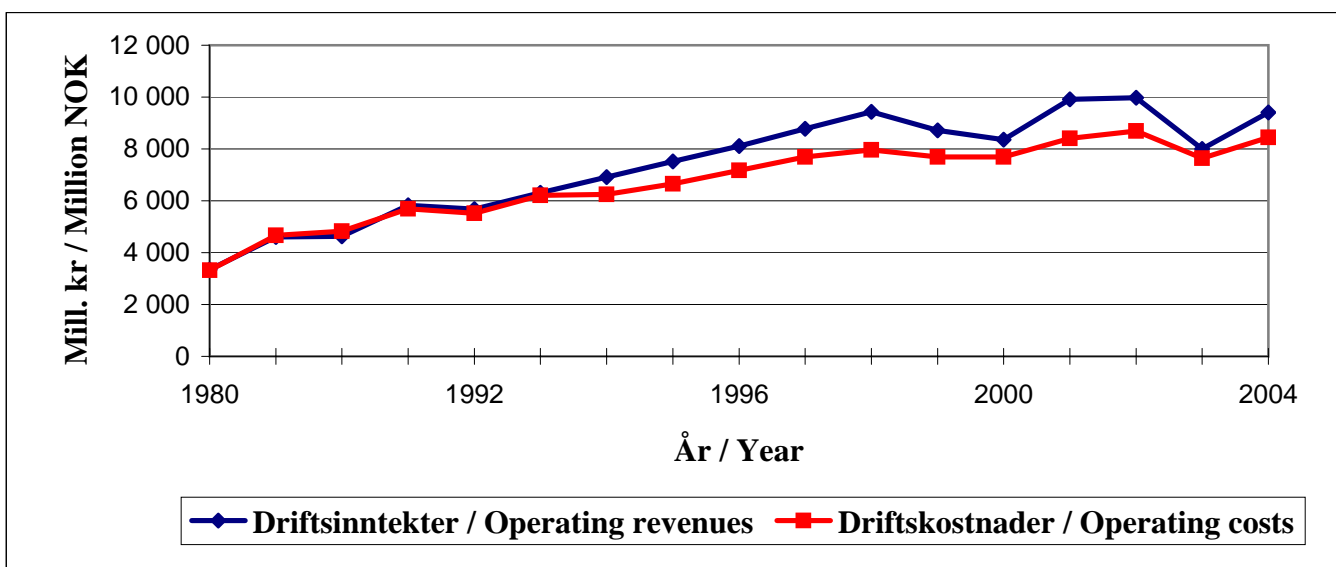
	1995	1996	1997	1998	1999	2000	2001	2002	2003	2004	2005
<b>Fordelt på lengde / By length</b>											
Mindre enn 10 m / Less than 10 m	370 748	371 267	368 044	365 716	369 920	377 985	362 204	340 358	326 863	281 943	274 362
10 - 14,99 m	330 021	336 396	342 851	350 086	357 540	365 424	374 188	388 185	397 123	392 912	402 287
15 - 20,99 m	180 723	177 745	174 781	173 078	167 387	159 948	157 966	154 817	153 815	141 342	118 087
21 - 27,99 m	96 620	103 182	112 478	127 476	137 859	143 982	162 671	174 336	190 125	187 764	177 956
28 m og over / 28 m and above	586 626	606 634	637 407	667 325	716 511	749 569	795 204	780 089	775 525	805 344	763 757
<b>Fordelt fylkesvis / By county</b>											
Finnmark	164 508	164 713	162 342	171 403	184 765	189 278	192 175	210 429	197 813	182 086	164 030
Troms	214 063	221 201	221 280	226 014	218 442	229 533	226 729	217 109	211 985	202 072	187 786
Nordland	361 007	365 907	363 839	369 610	383 345	380 512	405 032	413 743	413 903	396 656	394 152
Nord-Trøndelag	34 792	33 642	33 203	32 356	36 981	39 099	41 349	40 105	36 396	31 510	31 221
Sør-Trøndelag	48 609	47 161	44 224	45 332	44 883	43 722	43 667	46 322	49 268	47 115	46 443
Møre og Romsdal	338 346	337 542	361 375	364 630	385 705	408 421	443 285	423 314	419 315	416 242	398 616
Sogn og Fjordane	80 537	83 243	86 201	90 965	92 869	88 826	88 415	81 357	82 366	79 024	75 033
Hordaland	146 420	155 109	164 738	176 185	198 878	215 122	217 811	218 070	236 161	265 178	258 297
Rogaland	86 552	95 307	98 743	104 767	98 687	103 238	95 712	94 265	103 921	101 786	94 420
Vest-Agder	38 105	38 176	41 597	41 851	44 634	42 502	41 878	40 742	40 266	38 748	38 707
Aust-Agder	12 277	13 626	14 796	15 764	16 265	14 678	14 851	14 915	14 827	15 063	13 403
Telemark	7 978	8 164	8 592	8 925	9 096	8 726	9 112	8 866	9 314	8 636	8 364
Vestfold	9 105	9 242	10 996	11 606	9 941	9 821	9 813	8 419	8 569	7 659	8 424
Buskerud	1 270	1 220	1 214	1 017	953	709	674	596	618	365	615
Akershus	1 980	2 045	2 307	2 691	3 128	3 073	2 529	1 953	1 898	1 418	1 129
Oslo	986	1 171	1 100	1 347	1 612	1 341	1 495	957	735	597	428
Østfold	18 203	17 755	19 014	19 218	19 033	18 307	17 706	16 623	16 096	15 150	15 381
<b>Hele landet / Total</b>	<b>1 564 738</b>	<b>1 595 224</b>	<b>1 635 561</b>	<b>1 683 681</b>	<b>1 749 217</b>	<b>1 796 908</b>	<b>1 852 233</b>	<b>1 837 785</b>	<b>1 843 451</b>	<b>1 809 305</b>	<b>1 736 449</b>

### DEL III. LØNSEMDA I FISKEFLÅTEN

#### PART III. THE PROFITABILITY IN THE FISHING FLEET

**Figur 11A** Estimerte totale driftsinntekter og driftskostnader. Fiskefartøy 8 meter og over.<sup>1)</sup> 1980-2004.

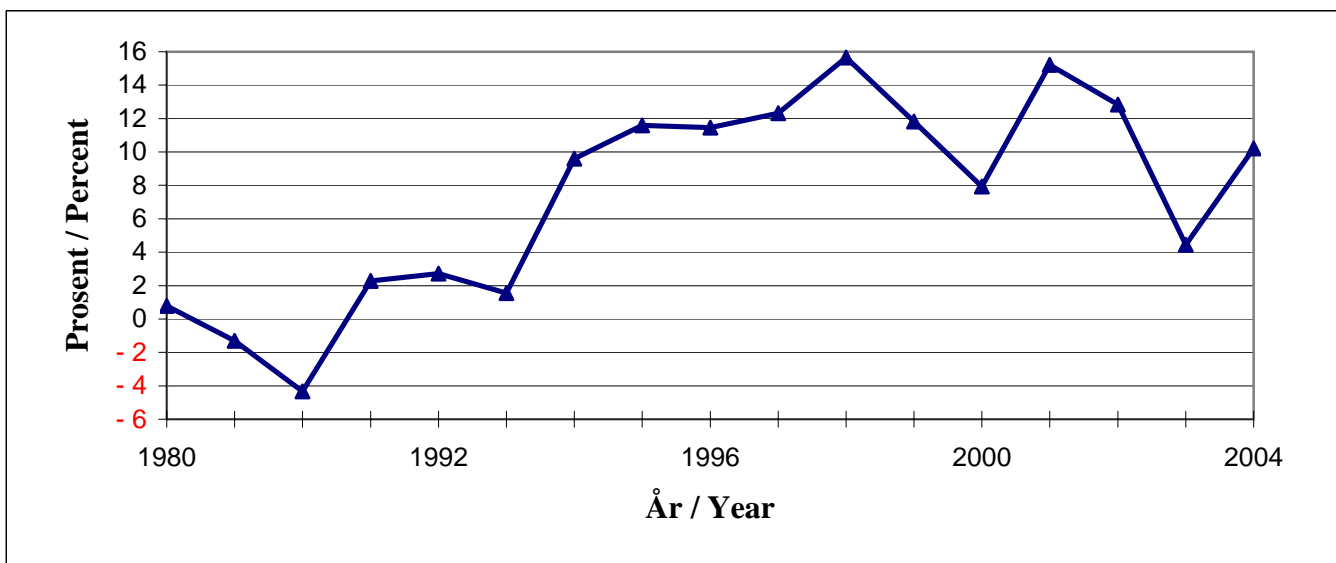
Estimated total operating revenues and costs. Vessels 8 metres and above.<sup>1)</sup> 1980-2004.



1) Heilårsdrivne fiskefartøy / Whole year operating fishing vessels.

**Figur 11B** Estimert driftsmargin (prosent)<sup>2)</sup>. Fiskefartøy 8 meter og over.<sup>1)</sup> 1980-2004.

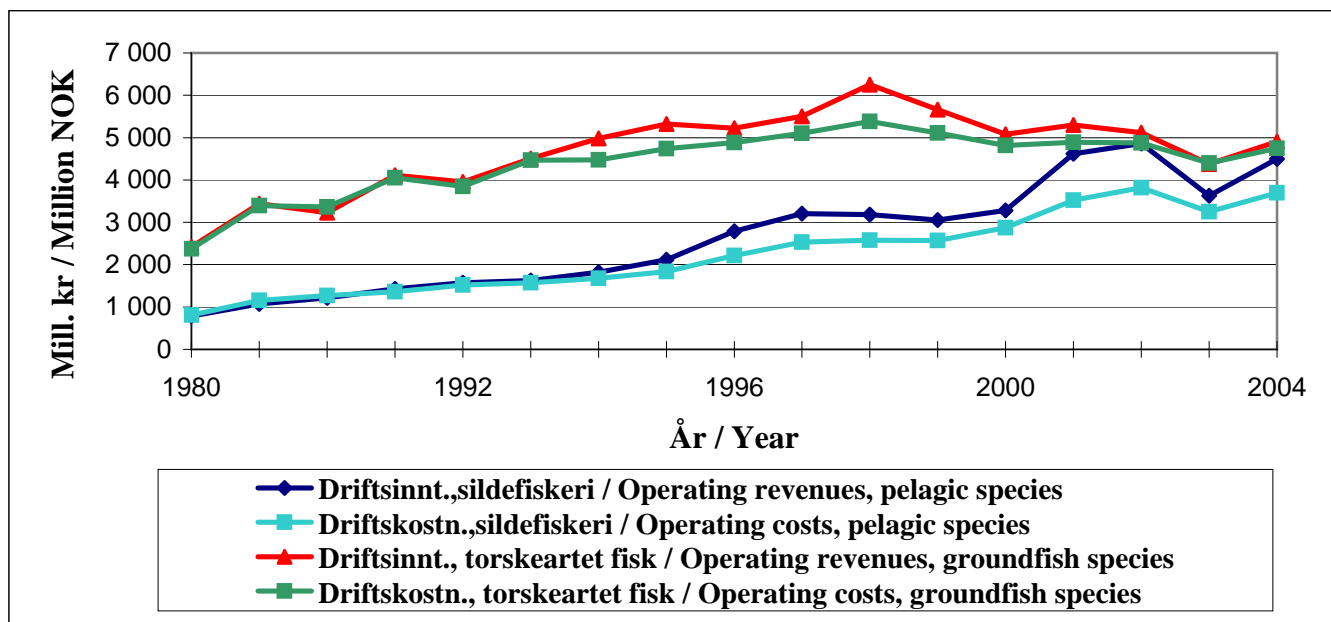
Estimated total operating margin (percent)<sup>2)</sup>. Vessels 8 metres and above.<sup>1)</sup> 1980-2004



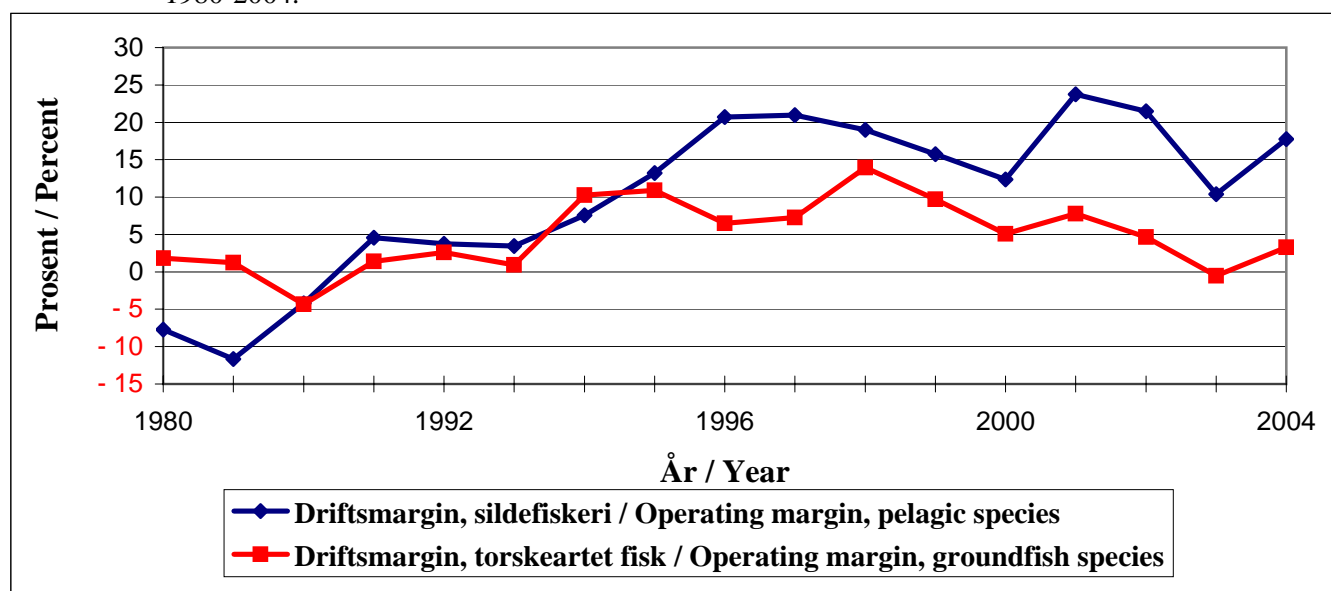
1) Heilårsdrivne fiskefartøy / Whole year operating fishing vessels.

2) Driftsmargin= (driftsresultat / driftsinntekter) \* 100 / Operating margin= (operating result / operating revenues) \* 100.

**Figur 12A Estimerte totale driftsinntekter og driftskostnader. Heilårsdrivne fiskefartøy 8 meter og over som driv "sildefiskeri" og fiske etter torskearta fisk. 1980-2004**  
 Estimated total operating revenues and costs. Whole year operating vessels 8 metres and above fishing for pelagic species and groundfish species (incl. Crustaceans). 1980-2004.



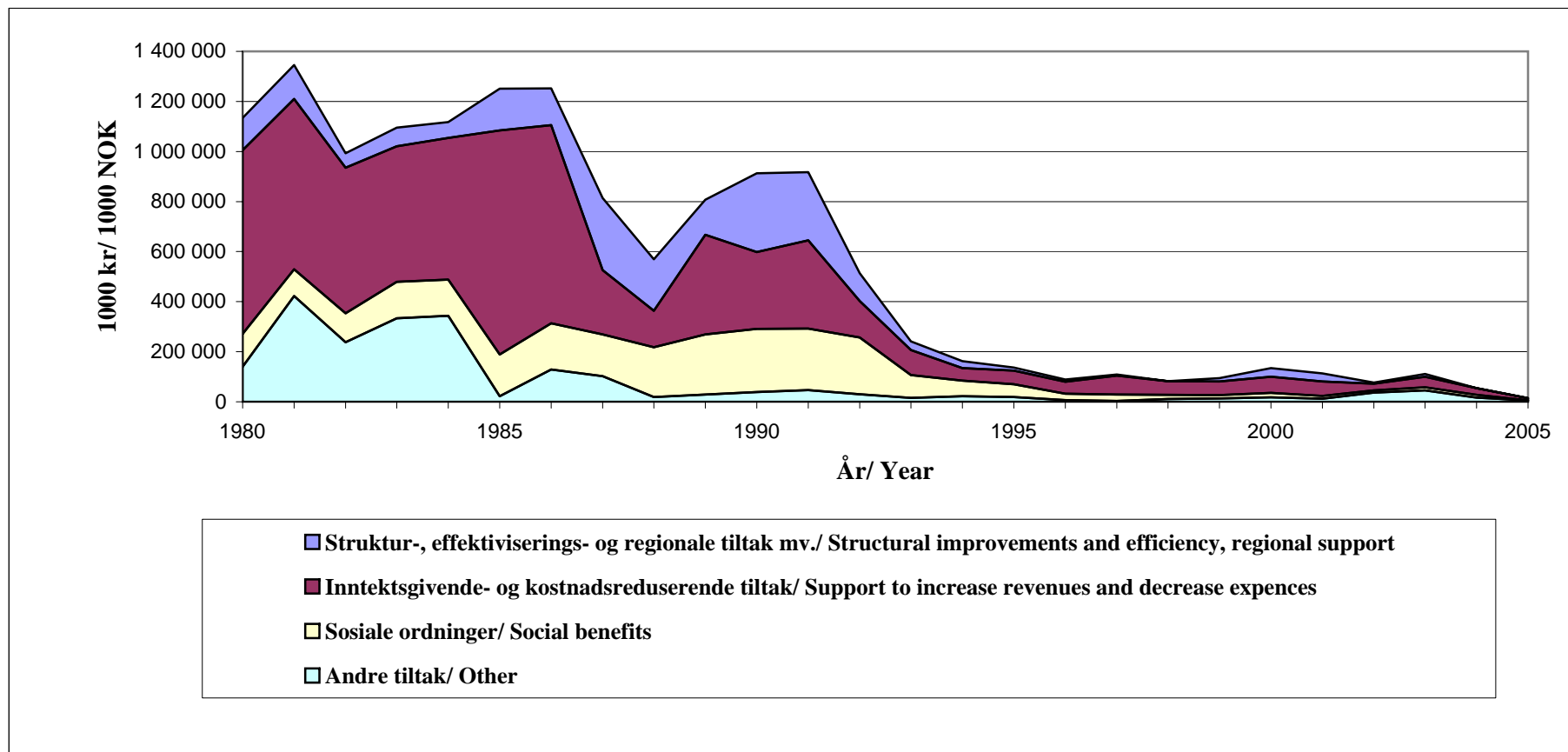
**Figur 12B Estimert driftsmargin (prosent)<sup>1)</sup>. Heilårsdrivne fiskefartøy 8 meter og over som driv "sildefiskeri" og fiske etter torskearta fisk. 1980-2004.**  
 Estimated total operation margin (percent)<sup>1)</sup>. Whole year operating vessels 8 metres and above fishing for pelagic species and groundfish species (incl. crustaceans). 1980-2004.



<sup>1)</sup> Driftsmargin= (driftsresultat / driftsinntekter) \* 100 / Operating margin= (operating result / operating revenues) \* 100.

**Figur 13 Statstilskott tildelt fiskeflåten i medhald av støtteavtalen mellom Norges Fiskarlag og staten. 1980-2005.**

Governmental support to the fishing fleet due to the agreement between Norwegian Fishermen's Association and the Ministry of Fisheries. 1980-2005.





## **VEDLEGG 1. KJELDER**

### **Del I. Ressursar og fangst**

Materialet som gjeld utviklinga i gytebestanden for sentrale fiskeartar er henta frå rapporten "Havets ressurser 2005" gjeve ut av Havforskningsinstituttet i serien "Fisken og havet" særnummer 1 - 2005. Samt oppdatert tallmateriale fra ICES's rådgjevningskomite (ACFM) [www.Ices.dk](http://www.Ices.dk),

Opplysninger om kvoter er henta frå dei årlege reguleringsforskriftene.

Opplysningar om fangstmengde og fangstverdi er henta frå Noregs offisielle statistikk serien NOS "Fiskeristatistikk". Til ein viss grad har ein òg henta og handsama fangstinformasjon frå Fiskeridirektoratet sitt Sluttsetelregister.

### **Del II. Fiskarar og fiskefartøy**

Opplysningar som vert presenterte er i hovudsak henta frå rapporten "Fiskefartøy og fiskarar, konsesjonar og årlege deltakaradganger 2005" gjeve ut av Fiskeridirektøren i rapportserien "Årsberetning vedkommende Norges Fiskerier". Enkelte typar opplysningar er òg henta frå Fiskeridirektøren sitt Merkeregister, Konsesjons- og deltakarregister og Fiskarmanntal.

### **Del III. Lønsemda i fiskeflåten**

Fiskeridirektoratet si lønsemdsundersøking er lagt til grunn for dei grafiske og tabellariske oversikter som er utarbeidd for å vise utviklinga i lønsemda i fiskeflåten.

For å gje eit fullstendig bilete av økonomien i fiskeflåten har ein òg henta informasjon om dei årlege beløpa som vert tildelt fiskenæringa frå staten ved Fiskeridepartementet. Informasjon om dei årlege beløpa er henta frå vedlegg til Stortingsproposisjon nr. 1 det enkelte år.

## **APPENDIX 1. SOURCES.**

### **Part I “Resources and Catch”.**

The figures describing the development in the spawning stock biomass of important species have been collected from the publication “Havets ressurs 2005” (Marine Resources) in the series “The Fish and the Sea, special issue no.1-2005” published by the Norwegian Institute of Marine Research, and updated figures from the Advisory Committee of Fisheries Management (ACFM) ([www.ices.dk](http://www.ices.dk)).

Information on the national quotas is primarily collected from the annual regulations of the Norwegian fisheries.

Information on the catch and first-hand value is primarily collected from the publication “Fishery Statistics” in the series “Official Statistics of Norway” published by Statistics Norway. Some figures presented have been collected and compiled from internal catch registers in the Directorate of Fisheries.

### **Part II “Fishermen and Fishing Fleet”.**

The figures presented as regards the fishermen and the fishing fleet have been collected from the publication “Fiskefartøy og fiskarar, konsesjonar og årlege deltakaradganger 2005” (Information on fishing vessels and fishermen, licenses and annual permits) published by the Directorate of Fisheries. Some of the figures have, for the purpose of this report, been collected from the Directorate of Fisheries “Register of Norwegian Fishing Vessels”, “Register of Norwegian Licenses” and “Register of Norwegian Fishermen”.

### **Part III “The Profitability in the Fishing Fleet”.**

The annual surveys on the profitability in the Norwegian fishing fleet performed by the Directorate of Fisheries form the basis for the graphics and figures presented in this report as regards the profitability in the fishing fleet.

To give the reader a complete and comprehensive picture of the real economic yield from the fishing fleet a graphical presentation of the annual support or subsidies given to the fishing fleet is presented. Information on the support to the fishing fleet has been gathered from various White Papers.

## **VEDLEGG 2. DEFINISJONAR/METODISKE FORHOLD**

### **Del I. Ressursar og fangst**

Fangstmengd er landa fangst oppgitt i rund vekt. Vekt av fangst som er levert som sløgd med eller utan hovud, som filet, saltfisk o.l. blir rekna om til rund vekt ved hjelp av omrekningsfaktorar.

Fangstverdi er summen fiskarane får utbetalt for fangsten (førstehandsverdi). I denne summen er salslagsavgift trekt frå medan produktavgift er inkludert. Alle pris- og frakttilskott er lagt til.

Ein vil understreke at på det tidspunkt denne rapport er utarbeidd er fangsopplysningar for åra 2005 ikkje ferdighandsama. Fangsttal for dette året må difor sjåast på som førebels.

### **Del II. Fiskarar og fiskefartøy**

Hovudyrkesfiskar: Person med minst 20 vekers arbeid i fiske- eller fangst i året og ei inntekt frå fiske oppgeve til skattlegging minst tilsvarande folketrygda sitt grunnbeløp. Person med inntekt frå anna verksemd høgare enn 3 gongar folketrygda sitt grunnbeløp kan ikkje definerast som hovudyrkesfiskar. Personen må vere under 70 år.

Fiske som attåtårke: Person som driv fiske som yrke, og har ei inntekt frå fiske som er minst halvparten av folketrygda sitt grunnbeløp. Person med inntekt frå anna verksemd høgare enn 4 gonger folketrygda sitt grunnbeløp kan ikkje definerast som attåtårkefiskar.

Gruppering av fartøy: I denne rapporten har ein valgt å gruppera fartøy både etter lengde og geografi. I gruppering av fartøy etter lengde brukes største lengde, mens fartøyets registreringsmerke er lagt til grunn for gruppering av fartøy med omsyn til geografi.

### **Del III. Lønsemda i fiskeflåten**

Når det gjeld definisjonar av dei økonomiske resultatstorleikene ein har valt å presentere for den heilårsdrivne fiskeflåten i storleiken 8 meter og over, viser ein til rapport utarbeidd av Fiskeridirektoratet for det enkelte undersøkingsår.

Ein vil understreke at formålet med lønsemdsundersøkingane er å utarbeide oversikter over lønsemda i den heilårsdrivne fiskeflåten på 8 og over. Heilårsdrift er definert som 30 veker på fiske det enkelte undersøkingsår. Gjennomgåande representerer den heilårsdrivne fiskeflåten i storleiken 85-90 prosent av samla fangstmengde/verdi i dei norske fiskeria.

Lønsemdsundersøkingane er såkalla utvalsundersøkingar. Representativiteten til utvalet vil av ulike årsaker ha relevans for dei tal som er utarbeidd det enkelte år. Av denne grunn har ein valt å berre presentere tal for grove grupperingar så som alle fartøy, fartøy som driv "sildefiskeri" og fartøy som driv fiske etter torskearta fisk.

I rapporten har ein valt å presentere storleikar som totale driftsinntekter, totale driftskostnader og samla driftsmargin for dei nemnde grupperingane. Dei nemnde storleikane er estimerte ved å multiplisere gjennomsnittlege driftsinntekter og driftskostnader med talet på heilårsdrivne fiskefartøy i dei ulike grupperingane. Driftsmargin, definert som driftsresultat over driftsinntekt, er uavhengig av denne type berekningar.

Over tid har det vore store endringar i kva delar av/aktivitetar i fiskeflåten som har motteke statstilskott i medhald av den tidlegare støtteavtalen. For å kunne skildre utviklinga i støtte tildelt fiskeflåten har ein gruppert dei tildelte beløpa i hovudgrupper. Det er, av fleire årsaker, knytt ei viss uvisse til enkelte beløp i forhold til kva hovudgruppe dei tilhøyrer. Ein vil likevel legge til grunn at dei tal som er presentert gir eit godt uttrykk for det nivå fiskeristøtta har hatt, og eit godt uttrykk for dei hovudføremål som var vektlagt i dei tidlegare støtteavtalane.

## **APPENDIX 2. DEFINITIONS / METHODOLOGICAL CONSIDERATIONS.**

### **Part I “Resources and catch”**

The catch, which is the weight of fish landed, is given in live weight (nominal catch). Fish landed without head, in gutted condition as fillet or salted etc. is converted into live weight (nominal catch) according to established conversion factors.

The value of catch is the amount paid to the fishermen for the catch (first-hand value). This includes freight and price subsidies and production tax, but not tax to the sales union. Value added tax is not included.

The catch-figures (weight and value) in this report for the year 2005 are preliminary.

### **Part II. “Fishermen and Fishing Vessels”**

Main occupation fishermen: A person who has participated in the fisheries for minimum 20 weeks in one specific year, and has a certain minimum income from the fisheries. Income from other activities than fisheries must be below a certain limit. The person must be younger than 70 years.

Secondary occupation fishermen: A part-time fisherman receives a certain minimum income from the fishing activity. Income from other activities than fisheries must be below a certain limit.

Vessels groups: In this report vessels are grouped by length and geography by using the overall length and registration mark of the vessel.

### **Part III “The Profitability in the Fishing Fleet”**

The definition of the various economic figures presented in this report is comprehensively described in the annual reports presented by the Directorate of Fisheries.

It is however important to take note of the fact that the purpose of the annual surveys is to estimate the profitability in the part of the fishing fleet 8 meter and above that are operating on a whole year basis. These surveys do therefore only comprise fishing vessels 8 metres and above that are participating in the fishing activity for 30 weeks or more. The vessels fulfilling these requirements represent 85 – 90 percent of the total national catch each year.

Only aggregated figures such as estimated total operating revenues, costs and operating margin are presented in the report. The economic figures presented have been calculated by multiplying the average revenues and costs per vessel in the sample by the total number of vessels operating on a whole year basis (population).

The support or subsidies to the fishing industry has changed considerably the last decade. To be able to present statistics on the development the in support, the different types of support used in the period have been grouped into four main groups. The graphics presented clearly indicates the development in the total amount of support and for which purpose the support has been allocated.