



FISKERIDIREKTORATET

# Økonomiske og biologiske nøkkeltal frå dei norske fiskeria

# 2013

Economic and biological figures  
from Norwegian fisheries



Livet i havet – vårt felles ansvar



|                         |   |
|-------------------------|---|
| Tittel (norsk/engelsk): | Økonomiske og biologiske nøkkeltal frå dei norske fiskeria - 2013 / Economic and biological figures from Norwegian fisheries - 2013   |
| Ansvarlig avdeling:     | Statistikkavdelingen  |
| Utgivelsesår:           | 2014  |
| Antall sider:           | 39  |
| ISBN:                   | 82-92075-07-0   |
| Aktuell lenke:          | <a href="http://www.fiskeridir.no/fiskeridir/statistikk/fiskeri/noekkel tall">http://www.fiskeridir.no/fiskeridir/statistikk/fiskeri/noekkel tall</a>   |
| Emneord:                | Gytebestand, fangst, fiskarar, fartøy, lønsemd/Spawning stock biomass, catch, fishermen, vessels, profitability   |
| Forord:                 | <p>Fiskeria si rolle som verdiskapar i norsk næringsliv har stor merksemd. For at fiskeria skal fylle denne rolla også i framtida, er det viktig at ein haustar fiskebestandane optimalt samstundes som norske fiskarar får ein rettviss del av bestandar som vi forvaltar saman med andre land. Vidare er det naturleg nok heilt sentralt at verdien av den fisken som vert henta ut av havet kan aukast samstundes som fangstkostnadene vert redusert.</p> <p>Vi får ofte spørsmål om korleis vi forventar at verdiskapinga frå fisket vil bli i framtida. Dette er det vanskeleg å seie noko eksakt om, men ved å studere fortida kan vi i alle høve sjå om det finnes trendar eller utviklingslinjer i dei tilhøva som påverkar verdiskapinga.</p> <p>Innleiinga gir ei oversikt over kordan heftet er sat saman.</p>   |
| Preface:                | <p>The fishing industry plays an important role in the Norwegian economy as a whole and in the rural districts along the coast in particular. The industry's potential with regard to the value added has received increased attention during the last years. To enable the national fishing industry to play an important role in the years to come, the resources have to be harvested in a sustainable way. The principle of a fair and stable sharing of resources between the countries involved must also be in the forefront to ensure the best international cooperation and sustainable management. In order to be able to increase the value added, it is also important to bear in mind that the value of the catch must be increased and that the production costs have to be reduced.</p> <p>Questions related to the development and the future value added from the Norwegian fishing industry are often asked, and a clear and straightforward answer is sometimes difficult to give. One method of answering such questions might be to study the development in the past.</p> <p>The introduction provides an overview of the contents of the report.</p> |

*Liv Holmefjord*  
*fiskeridirektør*

*Per Sandberg*  
*direktør*



## INNHALD

|   |    |
|---|----|
| Innleiing .....   | 7  |
| Del I. Ressursar og fangst .....  | 11 |
| Figur 1A Gytebestand. Alle sentrale pelagiske fiskeartar. 1985-2012.....  | 11 |
| Figur 1B Gytebestand. Lodde i Barentshavet, makrell, norsk vårgytande sild, nordsjøsild og kolmule. 1985-2013. ....                                 | 11 |
| Figur 2A Gytebestand. Alle sentrale botnfiskartar. 1985-2012. ....  | 12 |
| Figur 2B Gytebestand for nordaustarktisk torsk, nordaustarktisk hyse og nordaustarktisk sei nord for 62°N. 1985-2013.....                           | 13 |
| Figur 2C Gytebestand for torsk, hyse og sei i Nordsjøen og Skagerrak. 1985-2013. ....   | 13 |
| Figur 3A Kvoter til Noreg. Sentrale pelagiske fiskearter. 1990-2014 .....   | 14 |
| Figur 3B Kvoter til Noreg. Sentrale botnfiskartar nord for 62°N. 1990-2014.....   | 14 |
| Figur 4A Fangstmengde (tonn) for alle artar i dei pelagiske fiskeria. 1985-2013....   | 15 |
| Figur 4B Fangstmengde (tonn) for lodde, makrell, norsk vårgytande sild, nordsjøsild og kolmule. 2003-2013. ....                                     | 15 |
| Figur 5A Fangstmengde (tonn) for alle botnfiskartar, skaldyr og skjel. 1985-2013. ....  | 16 |
| Figur 5B Fangstmengde (tonn) for nordaustarktisk torsk, nordaustarktisk hyse og nordaustarktisk sei nord for 62°N. 2003-2013.. ....                 | 17 |
| Figur 5C Fangstmengde (tonn) for torsk, hyse og sei i Nordsjøen og Skagerrak. 2003-2013. ....   | 17 |
| Tabell 1 Fangstmengde (tonn) spesifisert på fiskeslag. 2003-2013. ....  | 18 |
| Figur 6A Fangstverdi (i 2013-verdiar) for alle pelagiske artar. 1985-2013. 1000 kr.....   | 19 |
| Figur 6B Fangstverdi (i 2013-verdiar) for lodde, makrell, norsk vårgytande sild, nordsjøsild og kolmule. 2003-2013. 1000 kr. ....                   | 19 |
| Figur 7A Fangstverdi (i 2013-verdiar) for alle botnfiskartar, skaldyr og skjel. 1985-2013. 1000 kr. ....  | 20 |
| Figur 7B Fangstverdi (i 2013-verdiar) for nordaustarktisk torsk, nordaustarktisk hyse og nordaustarktisk sei nord for 62°N. 2003-2013. 1000 kr..... | 21 |
| Figur 7C Fangstverdi (i 2013-verdiar) for torsk, hyse og sei i Nordsjøen og Skagerrak. 2003-2013. 1000 kr. ....                                     | 21 |

|   |   |    |
|---|---|----|
| Tabell 2  | Fangstverdi (nominell verdiar) spesifisert på fiskeslag. 2003-2013.<br>1000 kr.....   | 22 |
| Figur 8A  | Prisutvikling (i 2013-prisar) for lodde, makrell, sild og kolmule.<br>2003-2013.....  | 23 |
| Figur 8B  | Prisutvikling (i 2013-prisar) for torsk, hyse og sei. 2003-2013.....  | 23 |
| Tabell 3  | Utvikling i gjennomsnittspris (nominell) spesifisert på fiskeslag.<br>2003-2013.....  | 24 |
| Del II. Fiskarar og fiskefartøy .....           |   | 25 |
| Figur 9   | Registrerte fiskarar fordelt på fiske som hovudyrke og fiske som<br>attåtyrke. 1985-2013.....   | 25 |
| Tabell 4A                                       | Fiskarar som har fiske som hovudyrke. Fordelt på fylke. 2003-2013.....  | 26 |
| Tabell 4B                                       | Fiskarar som har fiske som attåtyrke. Fordelt på fylke. 2003-2013.....  | 26 |
| Figur 10A                                       | Talet på fartøy i sentrale lengdegrupper. 1980-2013.....  | 27 |
| Figur 10B                                       | Samla motorkraft (HK) i sentrale lengdegrupper. 1980-2013.....  | 27 |
| Tabell 5A                                       | Registrerte fartøy fordelt på lengde og fylke. 2003-2013.....   | 28 |
| Tabell 5B                                       | Samla motorkraft (HK) fordelt på lengde og fylke. 2003-2013.....  | 29 |
| Del III. Lønsemda i fiskeflåten .....           |   | 30 |
| Figur 11A                                       | Totale driftsinntekter og driftskostnader (nominelle verdiar).<br>Fiskefartøy. 1980-2012.....   | 30 |
| Figur 11B                                       | Driftsmargin (prosent). Fiskefartøy. 1980-2012.....   | 30 |
| Figur 12A                                       | Totale driftsinntekter og driftskostnader (nominelle verdiar).<br>Fiskefartøy som driv fiske etter botnfisk og pelagiske fiskeslag.<br>1980-2012..... | 31 |
| Figur 12B                                       | Driftsmargin (prosent). Fiskefartøy som driv fiske etter botnfisk og<br>pelagiske fiskeslag. 1980-2012.....   | 31 |
| Figur 13  | Statstilskott (nominell verdi) tildelt fiskeflåten. 1980-2013.....  | 32 |
| Vedlegg 1. Kjelder.....                         |   | 33 |
| Vedlegg 2. Definisjonar/metodiske forhold ..... |   | 35 |

## CONTENT

|  |    |
|--|----|
| Introduction .....   | 9  |
| Part I. Resources and catch .....  | 11 |
| Figur 1A Spawning stock biomass of all main pelagic species. 1985-2012. ....   | 11 |
| Figur 1B Spawning stock biomass of Barents Sea capelin, Northeast Atlantic mackerel, Norwegian spring spawning herring, North Sea herring and blue whiting. 1985-2013.....         | 11 |
| Figur 2A Spawning stock biomass of all main groundfish species. 1985-2012. ....  | 12 |
| Figur 2B Spawning stock biomass of Northeast Arctic cod, Northeast Arctic haddock and Northeast Arctic saithe north of 62°N. 1985-2013.. ....                                      | 13 |
| Figur 2C Spawning stock biomass of Atlantic cod, haddock and saithe in the North Sea and Skagerrak. 1985-2013.....   | 13 |
| Figur 3A Quotas allocated to Norway of main pelagic species. 1990-2014. ....   | 14 |
| Figur 3B Quotas allocated to Norway of main groundfish species north of 62°N. 1990-2014.. ....   | 14 |
| Figur 4A Catch (tonnes) of all pelagic species. 1985-2013.. ....   | 15 |
| Figur 4B Catch (tonnes) of capelin, Northeast Atlantic mackerel, Norwegian spring spawning herring, North Sea herring and blue whiting. 2003-2013. ....                            | 15 |
| Figur 5A Catch (tonnes) of all groundfish species (incl. crustaceans). 1985-2013 .....   | 16 |
| Figur 5B Catch (tonnes) of Northeast Arctic cod, Northeast Arctic haddock and Northeast Arctic saithe north of 62°N. 2003-2013.....  | 17 |
| Figur 5C Catch (tonnes) of Atlantic cod, haddock and saithe in the North Sea and Skagerrak. 2003-2013 .....  | 17 |
| Table 1 Catch (tonnes) by species. 2003-2013. ....   | 18 |
| Figur 6A Value of catch (in 2013-values) of all pelagic species. 1985-2013. 1000 NOK.....  | 19 |
| Figur 6B Value of catch (in 2013-values) of capelin, Northeast Atlantic mackerel, Norwegian spring spawning herring, North Sea herring and blue whiting. 2003-2013. 1000 NOK. .... | 19 |
| Figur 7A Value of catch (in 2013-values) of all groundfish species (incl. crustaceans). 1985-2013. 1000 NOK.....   | 20 |
| Figur 7B Value of catch (in 2013-values) of Northeast Arctic cod, Northeast Arctic haddock and Northeast Arctic saithe north of 62°N. 2003-2013. 1000 NOK.....                     | 21 |

|   |   |    |
|---|---|----|
| Figur 7C  | Value of catch (in 2013-values) of Atlantic cod, haddock and saithe in the North Sea and Skagerrak. 2003-2013. 1000 NOK .....                       | 21 |
| Table 2   | Value of catch (nominal value) by species. 2003-2013. 1000 NOK .....  | 22 |
| Figur 8A  | First-hand price (in 2013-values) of capelin, Northeast Atlantic mackerel, Atlantic herring and blue whiting 2003-2013. ....                        | 23 |
| Figur 8B  | First-hand price (in 2013-values) of Atlantic cod, haddock and saithe. 2003-2013.....   | 23 |
| Table 3   | Average first-hand price (nominal value) by species. 2003-2013.....   | 24 |
| Part II. Fishermen and fishing vessels .....            |   | 25 |
| Figur 9   | Registered main and secondary occupation fishermen. 1985-2013. ....   | 25 |
| Table 4A  | Registered main occupation fishermen by county. 2003-2013. ....   | 26 |
| Table 4B  | Registered secondary occupation fishermen by county. 2003-2013.....   | 26 |
| Figur 10A   | The number of vessels by length groups. 1980-2013. ....   | 27 |
| Figur 10B   | Total engine power (HP) by length groups. 1980-2013. ....   | 27 |
| Table 5A  | Registered vessels by length and county. 2003-2013. ....  | 28 |
| Table 5B  | Total engine power (HP) by length and county. 2003-2013. ....   | 29 |
| Part III. The profitability in the fishing fleet .....  |   | 30 |
| Figur 11A   | Total operating revenues and costs (nominal value). Vessels. 1980-2012. ....  | 30 |
| Figur 11B   | Operating margin (percent). Vessels. 1980-2012 .....  | 30 |
| Figur 12A   | Total operating revenues and costs (nominal value). Vessels fishing for groundfish species (incl. crustaceans) and pelagic species. 1980-2012. .... | 31 |
| Figur 12B   | Operation margin (percent). Vessels fishing for groundfish species (incl. crustaceans) and pelagic species. 1980-2012. ....                         | 31 |
| Figur 13  | Governmental support (nominal value) to the fishing fleet. 1980-2013. ....  | 32 |
| Appendix 1. Sources .....                               |   | 34 |
| Appendix 2. Definitions/methodical considerations ..... |   | 38 |



# Innleiing

I dette heftet har vi samla nokre nøkkeltal frå norsk fiskerinæring. Vi har fokusert på utviklinga i den naturkapital vi haustar på - fisk - og på kvoter og fangst, fangstverdi og fangstkostnader. Vi har også vist utviklinga i talet på fiskarar og fiskefartøy og ulike mål på fangstkapasitet.

I første del av rapporten blir det gitt ei skjematisk innleiingsfortegnelse med det siktemål å gje lesaren ei kortfatta skildring av bakgrunnen for rapporten. Kjelder som er nytta, metodiske forhold og definisjoner som er naudsynte for at det presenterte materialet skal forståast på rett måte, er presentert i vedlegg 1 og 2.

Gjennomgåande har ein valt å presentere tidsseriar i form av grafiske framstillingar. Dette er gjort for å gje lesaren eit intuitivt augneblinksbilete av utviklinga i sentrale storleikar. I tillegg har ein valt å presentere utviklinga i enkelte storleikar i form av tabellar, men då for eit avgrensa tal av år.

## Del I Ressursar og fangst

I del I vert det gitt ei grafisk framstilling av utviklinga i gytebestand, kvoter og fangst av sentrale artar i dei norske fiskeria. Føremålet er å gje lesaren eit innblikk i dei biologiske tilhøve som ligg til grunn for fangsten. Ein har valt å dele opp dei grafiske framstillingane om gytebestand og kvoter i pelagiske fiskeartar (makrell, sild, lodde etc.) og botnfiskartar (torsk, hyse og sei).

Resultata av endringane i ressursane er søkt vist ved grafisk å skildre utviklinga i fangstmengde og fangstverdi for enkelte av hovudartane i høvesvis pelagiske-, botnfisk- og skaldyr og reke fiskeria. Detaljerte opplysningar om utviklinga i fangstmengde og fangstverdi er presenterte i tabellar.

## Del II Fiskarar og fiskefartøy

Medan ein i del I har søkt å gje ei oversikt over endringar i den biologiske formuen og endringar i inntektene målt ved fangstverdi søker ein i del II å gje ei oversikt over utviklinga i innsatsen i fiskeria. I del II har ein såleis presentert grafiske oversikter over utviklinga i innsatsen i fiskeria i form av utviklinga i talet på fiskarar og fiskefartøy.

I innleiinga presenterer ein utviklinga i talet på personar som har fiske som hovudnæring og dei som har fiske som attåttnæring i perioden 1985-2013. Deretter har ein utarbeidd fylkesvise oversikter over utviklinga for perioden 2003-2013.

Det er også utarbeid meir detaljerte oversikter over utviklinga i talet på fiskefartøy, storleiken på fiskefartøy og motorkraft heile landet sett under eitt. Utviklinga i tal, storleik og maskinkraft for ulike lengdegrupper er også utarbeidd og presentert. For også å vise eventuelle endringar i fiskeflåten geografisk har ein i eigne tabellar presentert utviklinga i talet på fartøy og motorkraft på fylkesnivå for perioden 2003-2013.

### Del III. Lønsemda i fiskeflåten

Dei økonomiske resultatata fangsten og innsatsen i fiskeria har resultert i er presentert i del III. Grafisk har ein presentert driftsinntekter og driftskostnader for fiskeflåten for åra 1980-2012, med tilhøyrande driftsmargin.

For å vise det økonomiske resultatet i botnfiskeria (inkludert reke) og i dei pelagiske fiskeria har ein presentert oversikter over dei samla driftsinntekter og driftskostnader, samt driftsmargin for fiskefartøy i høvesvis botnfiskeri (inkludert reke) og pelagiske fiskeri.

For å gje eit fullstendig bilete av næringa har ein også valt å ta med informasjon om dei statstilskott som er løyvde til næringa i perioden 1980-2013. Løyvingane til fiskeflåten har sidan midten av 90-talet vore låge. I perioden 1980-2004 vart støtte til fiskerinæringa fastsett i medhald av avtale mellom Norges Fiskarlag og staten. Avtalen vart sagt opp med verknad frå 1. januar 2005. Nokon av ordningane er ført vidare som overføringar over Statsbudsjettet.

# Introduction

The intention with this report is to give the reader a clear, intuitive and comprehensive understanding of what has actually happened in the Norwegian fishing industry in the last three decades. Focusing the presentation on some important key figures will hopefully give the necessary understanding of the main trends in the industry in this period. We have therefore focused on the development in the natural resources that form the basis for the fisheries – the fish, the quotas, the catch, the value of the catch and the production costs.

A short and schematic outline of the content of the report is given in the first part. The intention is to give the reader a first impression of the background for this report. Sources and estimation methods used to calculate the figures as well as necessary definitions to understand the presented material correctly are given in appendices 1 and 2.

As a general rule, time series data is presented as graphical figures. This is done to give the reader a good understanding of the development in important figures in the fisheries. To give the reader a more comprehensive and detailed information some figures are presented in tables.

## Part I Resources and catch

In part I of the report a graphical presentation of the development in the spawning stock biomass, national quotas and the resulting catch of the most important species taken by the Norwegian fishing fleet is given. The intention is to give the reader a clear understanding of the biological conditions that form the basis for the harvesting activity. The presented material is divided into pelagic species (mackerel, herring, capelin etc.) and groundfish species (cod, haddock and saithe).

The result of the changes in biological conditions is shown in figures describing the development in total catch and total (first-hand) value of the catch for some of the most important pelagic and groundfish species. Details are presented in tables.

## Part II Fishermen and fishing vessels

Changes in the resources and the resulting changes in the total catch and value of the catch are presented in part I. In part II of the report figures describing the development in the fishing effort are given by a description of the development in the number of fishermen and fishing vessels.

The development in the total number of fishermen with fishing as main or secondary occupation fishermen during the period 1985–2013, followed by more detailed information by county in the same period are given in the beginning of part II.

Details as regards the development in the total number of fishing vessels and total engine power of the fishing fleet, as well as figures for the development in number and engine power for vessels in different length groups are then presented. The development in the geographical distribution of the number of vessels and total engine power in the period 2003–2013 are also presented.

## Part III The profitability in the fishing fleet

The profitability, a result of the catch and the fishing effort, is presented in this part of the report.

Estimated total revenues, costs and operating margin in the fishing fleet, are presented for the period 1980–2012. Thereafter the same information specified on pelagic and groundfish vessels are presented.

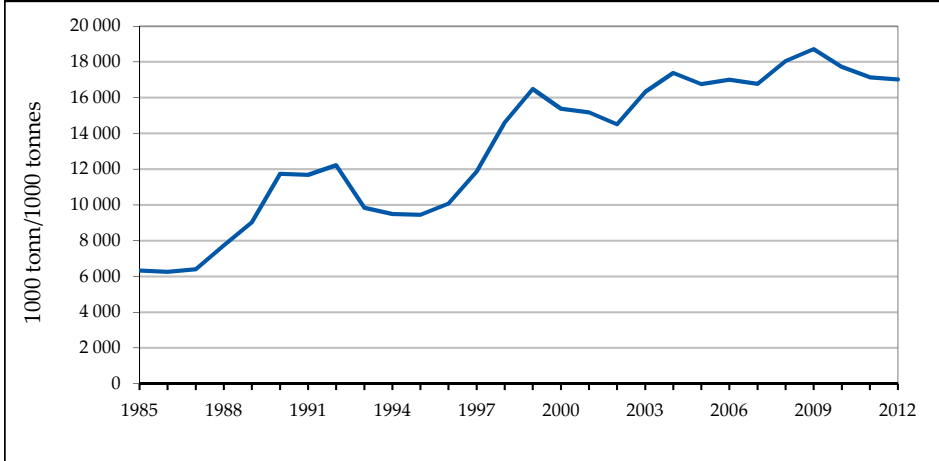
Subsidies, given to the fishing fleet in the period 1980–2013, are presented in the end of the report. The amount of money given as support to the fishing fleet has been low since the middle of the nineties. The Norwegian Fishermen's Association and the Ministry of Fisheries and coastal Affairs have since the 60's annually negotiated on financial support to the industry (The General Agreement). This however came to an end on 1<sup>st</sup> January 2005, although some minor elements of the General Agreement have been prolonged.

## Del I. Ressursar og fangst

### Part I. Resources and catch

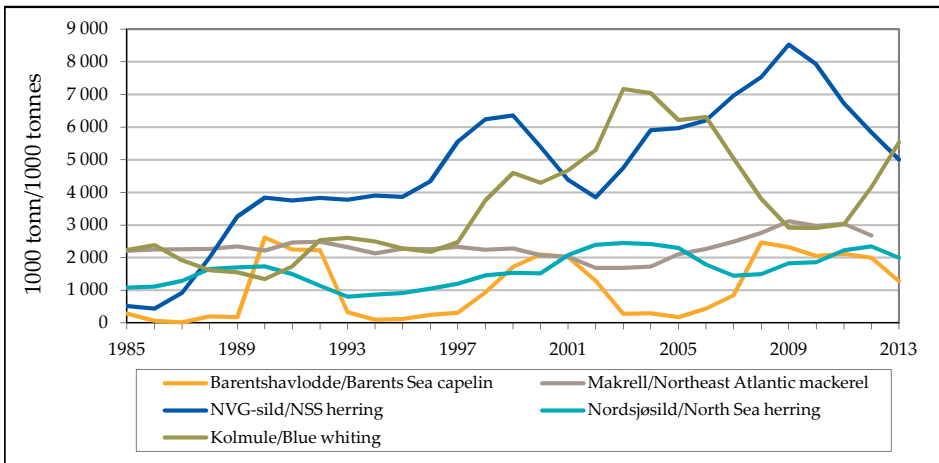
Figur 1A Gytebestand. Alle sentrale pelagiske fiskeartar. 1985-2012.

Spawning stock biomass of all main pelagic species. 1985-2012.



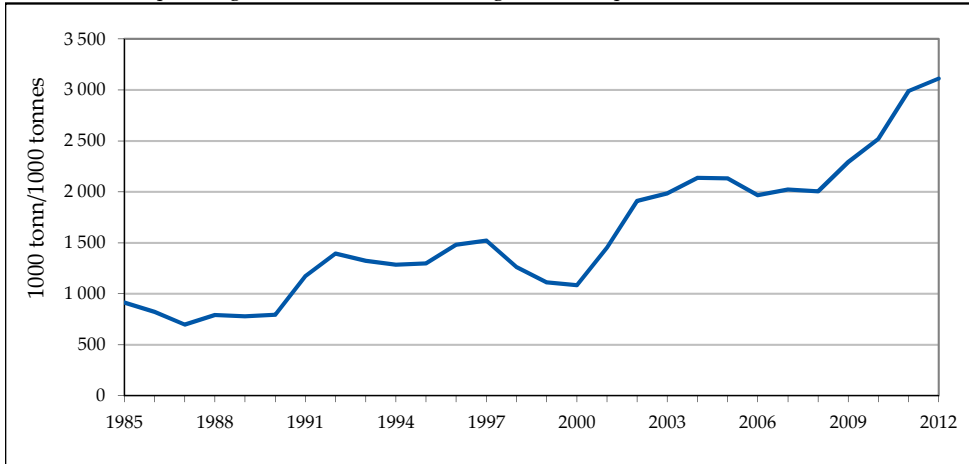
Figur 1B Gytebestand. Lodde i Barentshavet, makrell<sup>1)</sup>, norsk vårgytande sild, nordsjøsilid og kolmule. 1985-2013.

Spawning stock biomass of Barents Sea capelin, Northeast Atlantic mackerel<sup>1)</sup>, Norwegian spring spawning herring, North Sea herring and blue whiting. 1985-2013.



<sup>1)</sup> Mangler bestandsberekningar for makrell i 2013./Estimates of spawning stock biomass are not available in 2013 for Northeast Atlantic mackerel.

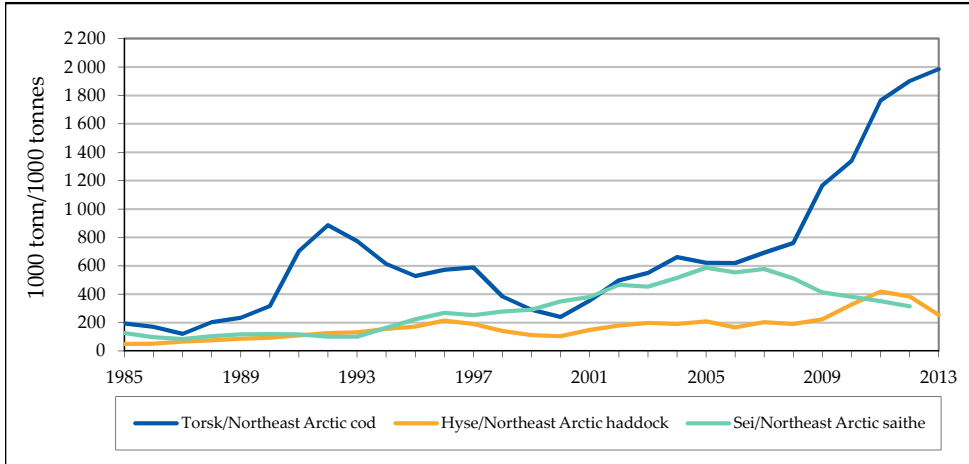
Figur 2A Gytebestand. Alle sentrale botnfiskartar<sup>1)</sup>. 1985-2012.  
Spawning stock biomass of all main groundfish species<sup>1)</sup>. 1985-2012.



<sup>1)</sup> Torsk/Atlantic cod, hyse/haddock og/and sei/saithe.

Figur 2B Gytebestand for nordaustarktisk torsk, nordaustarktisk hyse og nordaustarktisk sei<sup>1)</sup> nord for 62° N. 1985-2013.

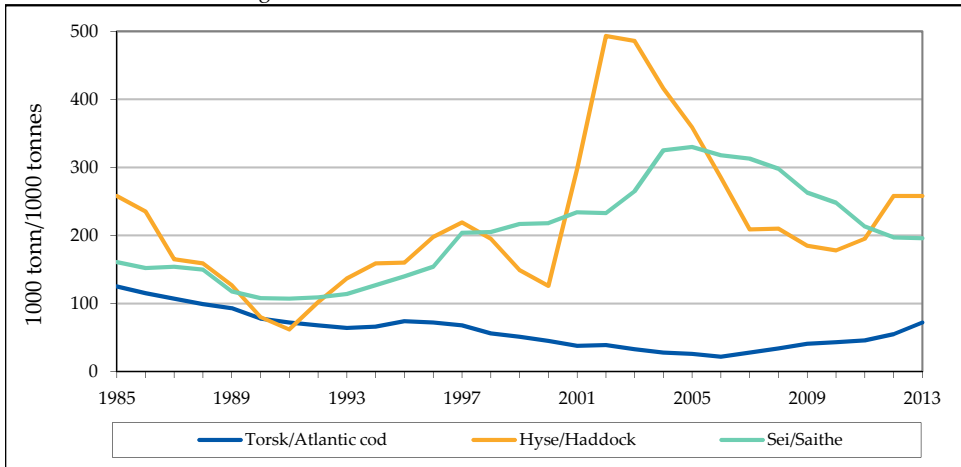
Spawning stock biomass of Northeast Arctic cod, Northeast Arctic haddock and Northeast Arctic saithe<sup>1)</sup> north of 62° N. 1985-2013



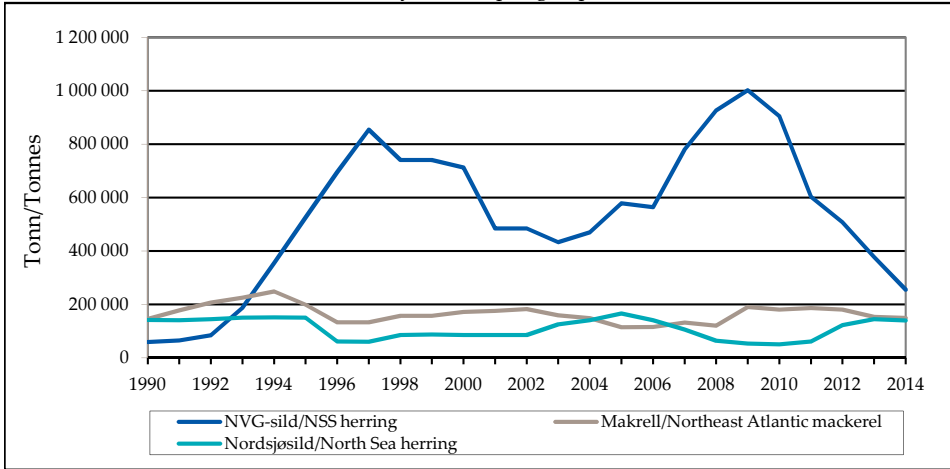
<sup>1)</sup> Mangler bestandsberegningar for nordaustarktisk sei i 2013./Estimates of spawning stock biomass are not available in 2013 for Northeast Arctic saithe.

Figur 2C Gytebestand for torsk, hyse og sei i Nordsjøen og Skagerrak. 1985-2013.

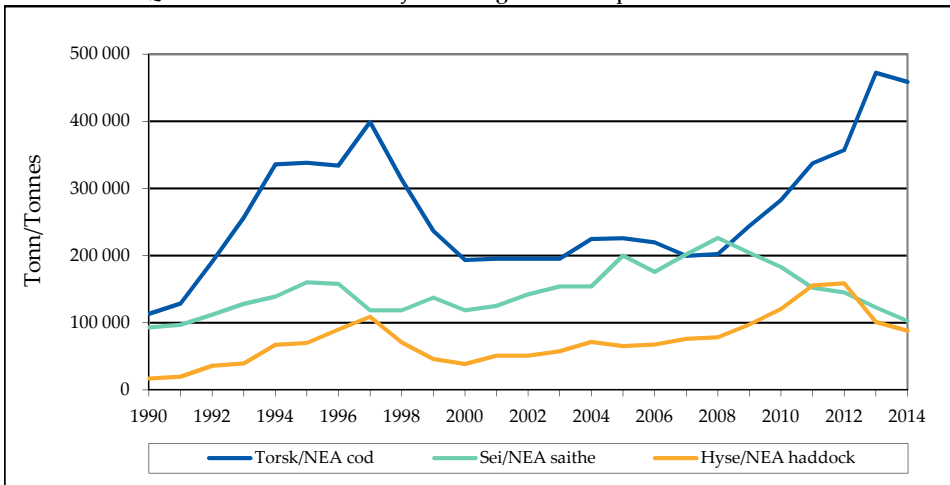
Spawning stock biomass of Atlantic cod, haddock and saithe in the North Sea and Skagerrak. 1985-2013.



Figur 3A Kvoter til Noreg. Sentrale pelagiske fiskeartar. 1990-2014.  
 Quotas allocated to Norway of main pelagic species. 1990-2014.

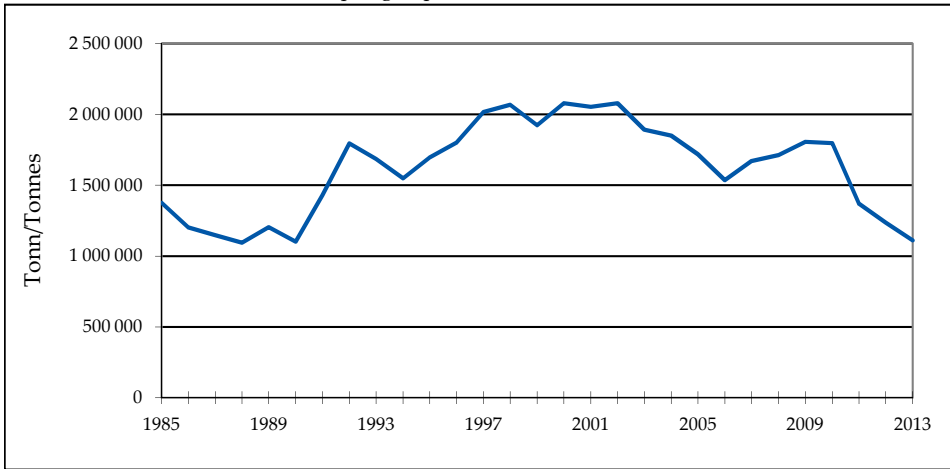


Figur 3B Kvoter til Noreg. Sentrale botnfiskartar nord for 62° N. 1990-2014.  
 Quotas allocated to Norway of main groundfish species north of 62° N. 1990-2014.

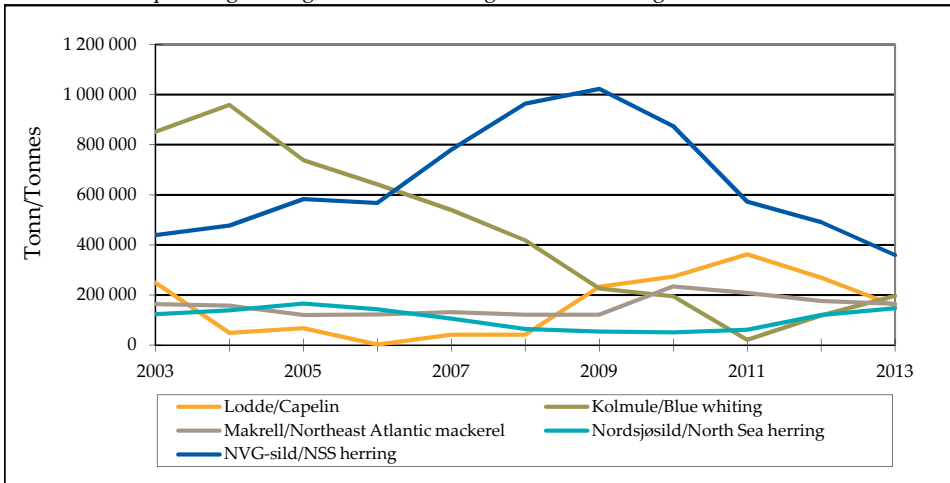




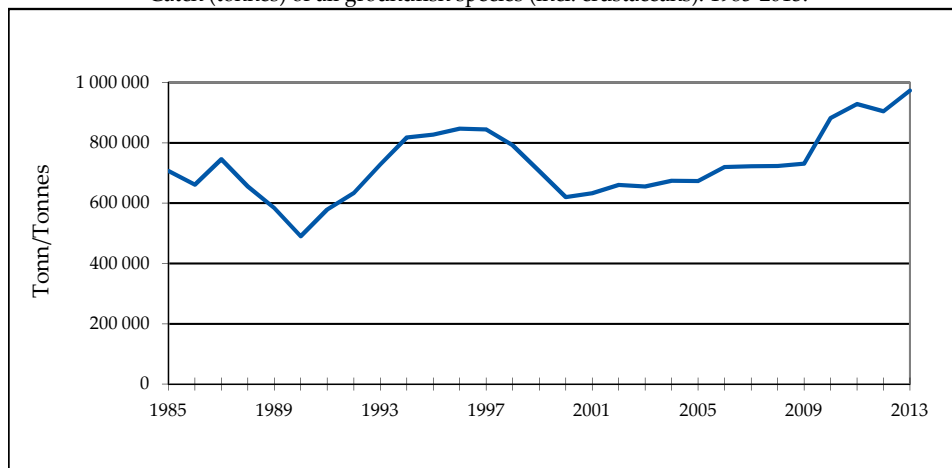
Figur 4A Fangstmengde (tonn) for alle artar i dei pelagiske fiskeria. 1985-2013.  
 Catch (tonnes) of all pelagic species. 1985-2013.



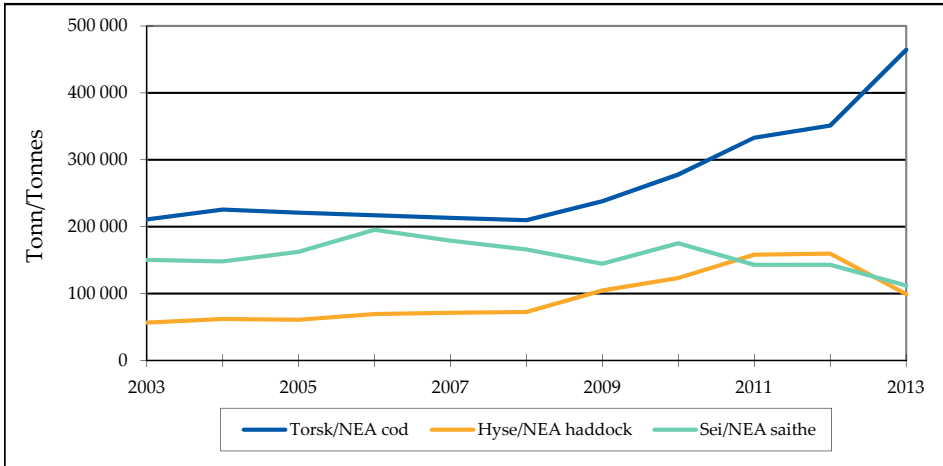
Figur 4B Fangstmengde (tonn) for lodde, makrell, norsk vårgytande sild, nordsjøsil og kolmule. 2003-2013.  
 Catch (tonnes) of capelin, Northeast Atlantic mackerel, Norwegian spring spawning herring, North Sea herring and blue whiting. 2003-2013.



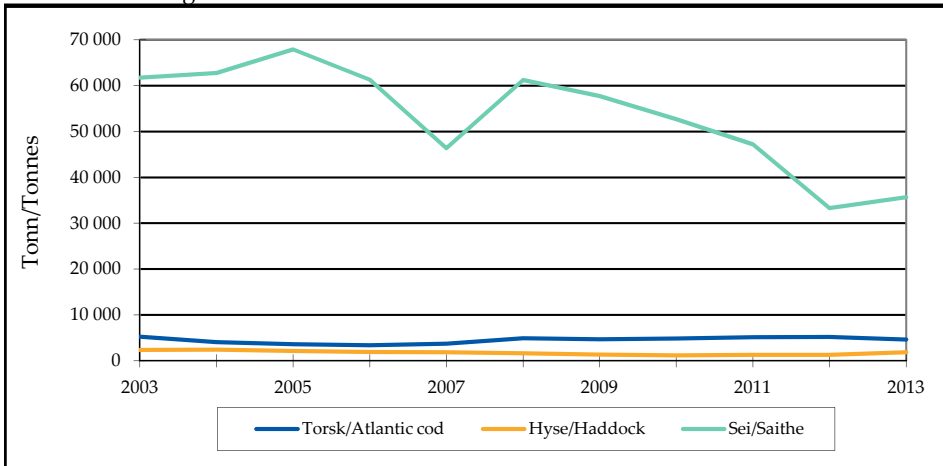
Figur 5A Fangstmengde (tonn) for alle botnfiskartar, skaldyr og skjel. 1985-2013.  
Catch (tonnes) of all groundfish species (incl. crustaceans). 1985-2013.



Figur 5B Fangstmengde (tonn) for nordaustarktisk torsk, nordaustarktisk hyse og nordaustarktisk sei nord for 62° N. 2003-2013.  
 Catch (tonnes) of Northeast Arctic cod, Northeast Arctic haddock and Northeast Arctic saithe north of 62° N. 2003-2013.



Figur 5C Fangstmengde (tonn) for torsk, hyse og sei i Nordsjøen og Skagerrak. 2003-2013.  
 Catch (tonnes) of Atlantic cod, haddock and saithe in the North Sea and Skagerrak. 2003-2013.



Tabell 1 Fangstmengde (tonn)<sup>1)</sup> spesifisert på fiskeslag, 2003-2013<sup>2)</sup>.  
Catch (tonnes)<sup>1)</sup> by species, 2003-2013<sup>2)</sup>.

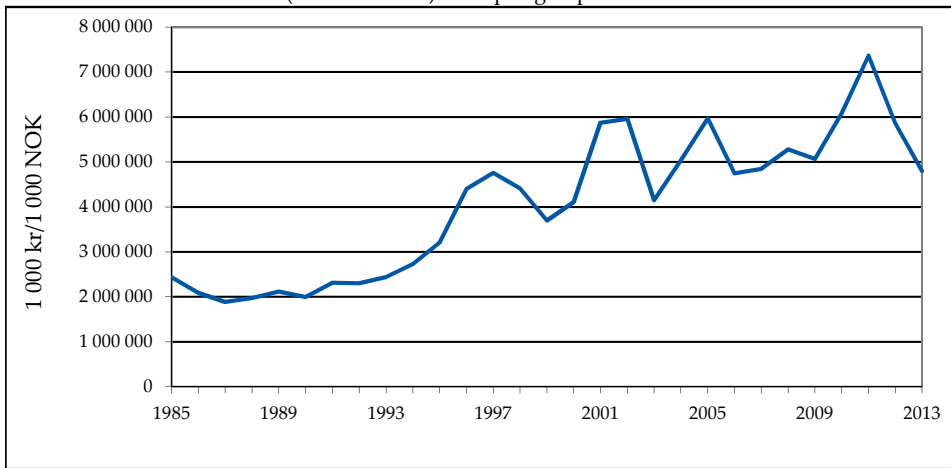
| Fiskeslag/Fish species   | 2003      | 2004      | 2005      | 2006      | 2007      | 2008      | 2009      | 2010      | 2011      | 2012      | 2013      |
|--|-----------|-----------|-----------|-----------|-----------|-----------|-----------|-----------|-----------|-----------|-----------|
| Lodde/Capelin  | 249 497   | 49 054    | 67 339    | 2 047     | 41 098    | 40 907    | 233 005   | 273 782   | 362 368   | 269 159   | 156 340   |
| Augepå/Norway pout   | 12 409    | 7 498     | 319       | 14 336    | 4 722     | 6 650     | 37 293    | 65 669    | 3 210     | 4 596     | 46 949    |
| Kolmule/Blue whiting   | 851 395   | 958 768   | 738 599   | 642 452   | 539 589   | 418 289   | 225 996   | 194 318   | 20 540    | 118 176   | 196 246   |
| Tobis og annan sill/Sandeels (=Sandlances)                     | 29 641    | 48 668    | 17 342    | 5 815     | 51 134    | 81 553    | 27 418    | 78 013    | 108 983   | 42 480    | 30 447    |
| Tagmakrell (Hestemakrell)/Atlantic horse mackerel              | 20 514    | 10 748    | 25 113    | 27 224    | 5 425     | 12 244    | 72 619    | 12 655    | 21 135    | 3 380     | 6 793     |
| Makrell/Northeast Atlantic mackerel                            | 163 535   | 157 432   | 119 878   | 122 011   | 131 698   | 121 496   | 121 229   | 233 957   | 207 955   | 176 109   | 164 612   |
| Sild/Atlantic herring  | 563 049   | 616 221   | 748 220   | 710 591   | 884 593   | 1 027 873 | 1 077 250 | 923 741   | 633 103   | 610 713   | 506 231   |
| Brisling/European sprat  | 3 113     | 1 526     | 1 957     | 11 470    | 12 933    | 4 453     | 11 469    | 14 647    | 12 357    | 10 364    | 2 975     |
| Anna pelagisk fisk/Other pelagic <sup>3)</sup>                 | -         | -         | -         | 57        | 179       | 8         | 1         | 2         | 20        | 3         | 0         |
| Sum pelagisk fisk/Total of pelagic species                     | 1 893 153 | 1 849 915 | 1 718 766 | 1 536 002 | 1 671 371 | 1 713 472 | 1 806 280 | 1 796 783 | 1 369 671 | 1 234 982 | 1 110 594 |
| Torsk/Atlantic cod   | 217 362   | 230 746   | 225 775   | 221 299   | 217 789   | 215 444   | 243 659   | 283 481   | 340 167   | 357 951   | 471 460   |
| Hyse/Haddock   | 59 329    | 64 932    | 63 337    | 71 412    | 73 286    | 74 299    | 106 324   | 124 696   | 159 550   | 160 977   | 101 218   |
| Sei/Saithe (=Pollock)  | 212 228   | 211 267   | 230 567   | 256 856   | 225 464   | 227 295   | 202 377   | 228 114   | 190 344   | 176 471   | 148 351   |
| Brosme/Tusk (=Cusk)  | 13 463    | 11 897    | 11 862    | 14 347    | 15 293    | 16 197    | 13 763    | 17 013    | 14 754    | 13 439    | 11 428    |
| Lange, blålange/Ling, Blue ling                                | 14 547    | 14 554    | 15 133    | 17 195    | 19 049    | 19 887    | 17 108    | 18 939    | 16 139    | 16 049    | 15 822    |
| Blåkveite/Greenland halibut                                    | 12 613    | 16 948    | 15 632    | 13 336    | 10 163    | 9 017     | 10 176    | 9 789     | 10 232    | 12 717    | 12 604    |
| Uer/Atlantic redfishes   | 16 792    | 16 751    | 12 960    | 17 345    | 13 722    | 8 117     | 8 296     | 13 339    | 9 799     | 10 279    | 9 036     |
| Straumsild-Vassild/Argentines                                  | 8 351     | 11 578    | 17 073    | 25 149    | 16 407    | 13 428    | 13 579    | 12 871    | 12 061    | 12 362    | 13 234    |
| Andre og uspes. fiskesortar/Other species n.e.i. <sup>3)</sup> | 28 272    | 28 741    | 24 530    | 26 441    | 28 648    | 27 356    | 27 135    | 24 030    | 23 954    | 25 369    | 28 031    |
| Sum torskfisk etc./Total of groundfish species                 | 582 957   | 607 414   | 616 869   | 663 379   | 619 820   | 611 038   | 642 417   | 732 273   | 777 000   | 785 614   | 811 183   |
| Krabbe/Edible crab   | 4 944     | 5 248     | 5 671     | 6 205     | 8 515     | 5 295     | 4 971     | 5 775     | 5 322     | 5 013     | 5 422     |
| Kongekrabbe/Red king crab                                      | 823       | 1 294     | 1 223     | 1 041     | 1 267     | 5 199     | 5 613     | 1 905     | 1 782     | 1 437     | 1 321     |
| Hummer/European lobster  | 52        | 52        | 58        | 62        | 57        | 44        | 50        | 59        | 58        | 62        | 58        |
| Sjokreps/Norway lobster  | 240       | 223       | 245       | 206       | 266       | 331       | 315       | 291       | 215       | 243       | 208       |
| Reke/Northern prawn  | 65 565    | 58 961    | 48 311    | 38 709    | 37 401    | 30 741    | 27 325    | 22 123    | 24 467    | 18 735    | 13 756    |
| Skjeil/Molluscs  | 607       | 774       | 727       | 808       | 876       | 918       | 775       | 767       | 745       | 680       | 682       |
| Antarktisk krill/Antarctic krill                               | -         | -         | -         | 9 209     | 53 861    | 69 542    | 49 216    | 119 072   | 119 488   | 92 790    | 140 421   |
| Andre skalldyr og bløtdyr/Other crustaceans <sup>3)</sup>      | 13        | 25        | 177       | 161       | 100       | 164       | 172       | 107       | 156       | 219       | 262       |
| Sum skalldyr og skjel/Total of crustaceans                     | 72 245    | 66 577    | 56 412    | 56 401    | 102 343   | 112 234   | 88 437    | 150 100   | 152 232   | 119 360   | 162 131   |
| Total  | 2 548 354 | 2 523 906 | 2 392 047 | 2 255 783 | 2 393 534 | 2 436 744 | 2 537 134 | 2 679 156 | 2 298 903 | 2 139 957 | 2 083 908 |
| Tang og tare/Seaweed   | 153 209   | 148 322   | 153 906   | 145 430   | 134 671   | 154 215   | 160 361   | 158 516   | 152 382   | 140 998   | 154 150   |
| Total inkl. tang og tare/Total incl. seaweed                   | 2 701 563 | 2 672 228 | 2 545 953 | 2 401 213 | 2 528 205 | 2 590 959 | 2 697 495 | 2 837 672 | 2 451 285 | 2 280 955 | 2 238 058 |

<sup>1)</sup> Rundt vekt/live weight

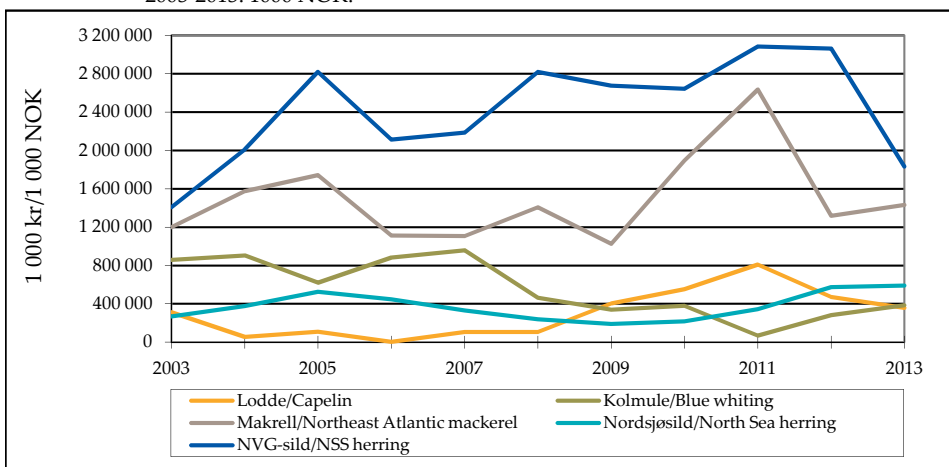
<sup>2)</sup> Tala er basert på landings- og slusete/data innsendt til Fiskeridirktoratet per 10.03.2014. Tala for 2013 er ikkje ferdig kvalitetssikra./The statistics are based on data from the Register of Landings per 10.03.2014. The figures for 2013 are preliminary.

<sup>3)</sup> 1) Andre og uspes. fiskesortar / inngår alle fiskesortar som ikkje er nemnd andre stader/species not accounted for elsewhere

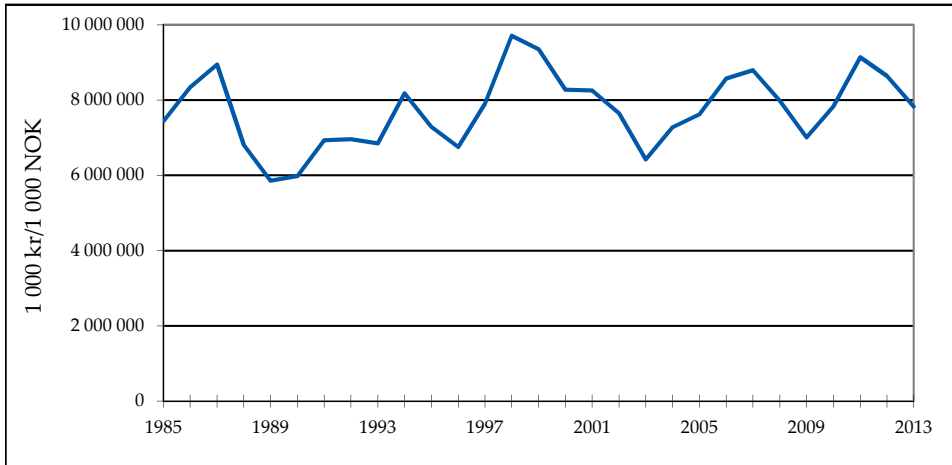
Figur 6A Fangstverdi (i 2013-verdier) for alle pelagiske artar. 1985-2013. 1000 kr.  
 Value of catch (in 2013-values) of all pelagic species. 1985-2013. 1000 NOK.



Figur 6B Fangstverdi (i 2013-verdier) for lodde, makrell, norsk vårgytande sild, nordsjøisild og kolmule. 2003-2013. 1000 kr.  
 Value of catch (in 2013-values) of capelin, Northeast Atlantic mackerel, Norwegian spring spawning herring, North Sea herring and blue whiting. 2003-2013. 1000 NOK.

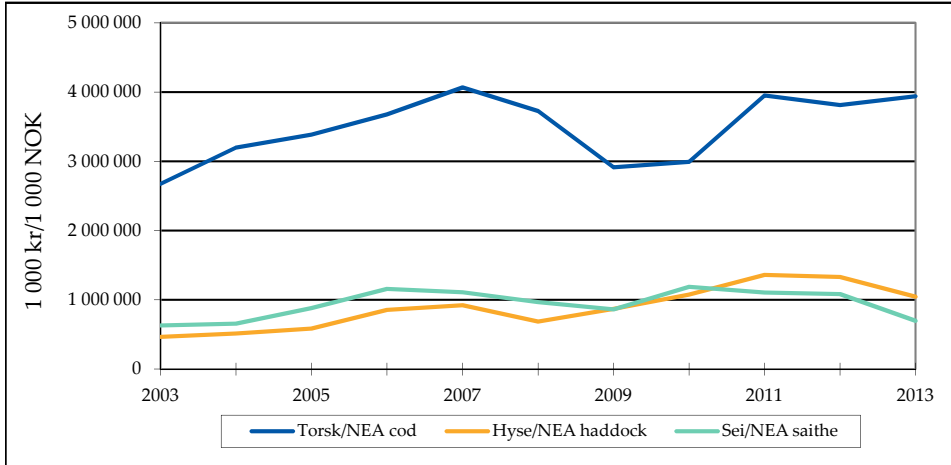


Figur 7A Fangstverdi (i 2013-verdiar) for alle botnfiskartar, skaldyr og skjel.  
1985-2013. 1000 kr.  
Value of catch (in 2013-values) of all groundfish species (incl. crustaceans).  
1985-2013. 1000 NOK.



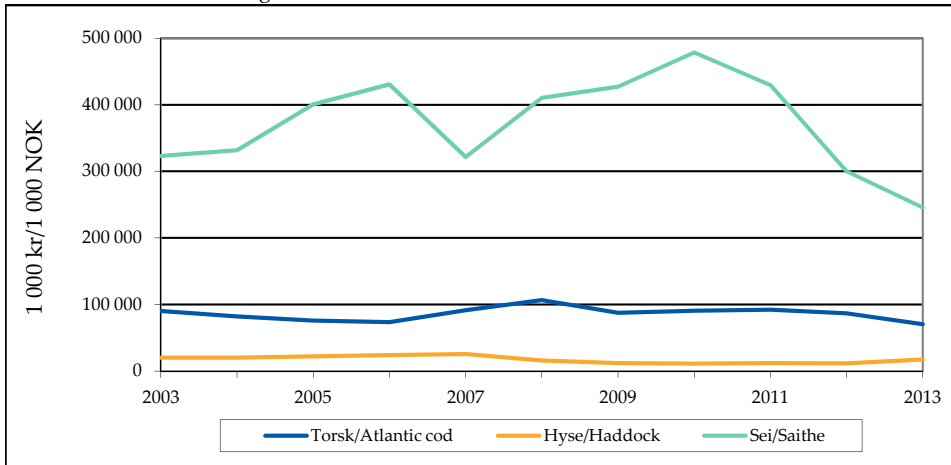
Figur 7B Fangstverdi (i 2013-verdiar) for nordaustarktisk torsk, nordaustarktisk hyse og nordaustarktisk sei nord for 62° N. 2003-2013. 1000 kr.

Value of catch (in 2013-values) of Northeast Arctic cod, Northeast Arctic haddock and Northeast Arctic saithe north of 62° N. 2003-2013. 1000 NOK.



Figur 7C Fangstverdi (i 2013-verdiar) for torsk, hyse og sei i Nordsjøen og Skagerrak. 2003-2013. 1000 kr.

Value of catch (in 2013-values) of Atlantic cod, haddock and saithe in the North Sea and Skagerrak. 2003-2013. 1000 NOK.



Tabell 2 Fangstverdi (nominell verdiar) spesifisert på fiskeslag, 2003-2013<sup>1)</sup>. 1000 kr.  
Value of catch (nominal value) by species, 2003-2013<sup>1)</sup>. 1000 NOK.

| Fiskeslag/Fish species   | 2003      | 2004       | 2005       | 2006       | 2007       | 2008       | 2009          | 2010          | 2011       | 2012       | 2013       |
|--|-----------|------------|------------|------------|------------|------------|---------------|---------------|------------|------------|------------|
| Lodde/Capelin  | 261 571   | 46 602     | 93 043     | 4 050      | 95 091     | 98 599     | 378 513       | 529 686       | 786 105    | 460 753    | 356 566    |
| Augepål/Norway pout  | 9 604     | 5 999      | 310        | 20 033     | 5 811      | 7 371      | 51 422        | 118 827       | 5 288      | 10 292     | 83 230     |
| Kolmule/Blue whiting   | 721 585   | 763 893    | 531 798    | 773 253    | 847 982    | 423 999    | 316 242       | 363 131       | 65 731     | 276 742    | 384 953    |
| Tobis og annan sil/Sandeels (=Sandlances)                      | 23 667    | 43 967     | 13 956     | 7 058      | 79 585     | 94 503     | 40 414        | 150 252       | 196 485    | 87 863     | 65 086     |
| Tagmakrell (Hestemakrell)/Atlantic horse mackerel              | 40 848    | 40 258     | 111 363    | 115 344    | 19 006     | 101 754    | 279 090       | 71 211        | 173 168    | 23 070     | 43 657     |
| Makrell/Northeast Atlantic mackerel                            | 1 007 188 | 1 329 021  | 1 495 157  | 975 894    | 979 479    | 1 290 264  | 960 129       | 1 817 270     | 2 560 516  | 1 290 111  | 1 430 461  |
| Sild/Atlantic herring  | 1 407 990 | 2 015 242  | 2 867 338  | 2 245 883  | 2 224 846  | 2 805 632  | 2 686 017     | 2 746 236     | 3 333 322  | 3 560 694  | 2 424 423  |
| Brisling/European sprat  | 14 777    | 6 749      | 9 280      | 22 014     | 30 942     | 18 522     | 31 955        | 38 540        | 34 870     | 28 937     | 12 125     |
| Anna pelagisk fisk/Other pelagic <sup>2)</sup>                 | -         | -          | -          | 38         | 297        | 38         | 2             | 1             | 5          | 1          | 0          |
| Sum pelagisk fisk/Total of pelagic species                     | 3 487 229 | 4 251 730  | 5 122 244  | 4 163 564  | 4 283 040  | 4 840 682  | 4 743 786     | 5 835 155     | 7 155 491  | 5 738 463  | 4 800 501  |
| Torsk/Atlantic cod   | 2 338 603 | 2 784 202  | 2 984 547  | 3 305 257  | 3 693 231  | 3 533 105  | 2 823 277     | 2 971 242     | 3 959 421  | 3 842 813  | 4 037 847  |
| Hyse/Haddock   | 412 880   | 455 070    | 524 945    | 775 560    | 840 534    | 647 339    | 828 500       | 1 043 066     | 1 335 609  | 1 316 583  | 1 065 930  |
| Sei/Saithe (=Pollock)  | 801 951   | 837 649    | 1 101 549  | 1 395 019  | 1 264 863  | 1 266 539  | 1 207 616     | 1 603 338     | 1 492 686  | 1 356 351  | 948 527    |
| Brosme/Tusk (=Cusk)  | 97 910    | 82 902     | 88 401     | 122 280    | 130 399    | 128 873    | 97 010        | 137 381       | 119 956    | 105 340    | 83 701     |
| Lange, blålange/Ling, Blue ling                                | 155 161   | 175 984    | 178 861    | 229 597    | 245 860    | 239 273    | 174 790       | 203 343       | 181 244    | 179 672    | 149 849    |
| Blåkveite/Greenland halibut                                    | 211 029   | 324 609    | 321 568    | 282 249    | 177 496    | 182 243    | 200 849       | 220 735       | 260 292    | 295 489    | 267 566    |
| Uer/Atlantic redfishes   | 101 306   | 115 012    | 124 647    | 165 213    | 100 230    | 66 477     | 62 010        | 124 332       | 111 359    | 103 843    | 78 237     |
| Straumsild-Vassild/Argentines                                  | 25 603    | 31 801     | 44 974     | 63 262     | 52 105     | 43 873     | 43 558        | 34 483        | 43 437     | 38 426     | 39 516     |
| Andre og uspes. fiskesortar/Other species n.e.i. <sup>2)</sup> | 308 332   | 338 326    | 329 684    | 411 843    | 400 844    | 365 202    | 339 181       | 425 402       | 471 255    | 452 117    | 442 828    |
| Sum torskfisk etc./Total of groundfish species                 | 4 452 775 | 5 145 555  | 5 699 177  | 6 750 273  | 6 905 561  | 6 472 923  | 5 776 792     | 6 763 321     | 7 975 259  | 7 690 635  | 7 114 001  |
| Krabbe/Edible crab   | 39 549    | 40 815     | 44 474     | 49 699     | 69 156     | 42 209     | 40 317        | 47 965        | 47 451     | 47 009     | 54 564     |
| Kongekrabbe/Red king crab                                      | 58 278    | 80 385     | 68 958     | 50 936     | 59 200     | 135 134    | 127 585       | 87 560        | 151 777    | 116 961    | 80 444     |
| Hummer/European lobster  | 9 350     | 8 992      | 10 755     | 11 780     | 11 918     | 9 782      | 10 683        | 12 379        | 12 030     | 12 081     | 11 563     |
| Sjokreps/Norway lobster  | 16 096    | 14 835     | 17 584     | 16 510     | 21 926     | 26 560     | 23 939        | 23 724        | 20 218     | 23 207     | 21 907     |
| Reke/Northern prawn  | 808 498   | 838 167    | 679 314    | 617 240    | 663 698    | 588 037    | 554 072       | 518 244       | 597 888    | 509 505    | 459 110    |
| Skjeil/Molluscs  | 11 302    | 14 398     | 14 436     | 16 655     | 18 100     | 19 137     | 16 241        | 16 061        | 15 444     | 14 392     | 14 065     |
| Antarktisk krill/Antarctic krill                               | -         | -          | -          | 3 011      | 17 077     | 22 259     | 16 642        | 43 005        | 56 345     | 47 468     | 71 098     |
| Andre skalldyr og bløtdyr/Other crustaceans <sup>2)</sup>      | 7         | 63         | 928        | 1 309      | 947        | 1 614      | 520           | 631           | 1 606      | 1 939      | 2 065      |
| Sum skalldyr og skjel/Total of crustaceans                     | 943 079   | 997 655    | 836 449    | 767 140    | 862 022    | 844 732    | 789 998       | 749 571       | 902 759    | 772 563    | 714 815    |
| Total  | 8 883 084 | 10 394 940 | 11 657 870 | 11 680 977 | 12 050 623 | 12 158 337 | 11 310 576    | 13 348 046    | 16 033 509 | 14 201 661 | 12 629 318 |
| Tang og tare/Seaweed   | 28 013    | 27 885     | 29 869     | 28 507     | 26 678     | 33 461     | <sup>3)</sup> | <sup>3)</sup> | 28 222     | 26 006     | 30 171     |
| Total inkl. tang og tare/Total incl. Seaweed                   | 8 911 097 | 10 422 825 | 11 687 739 | 11 709 484 | 12 077 301 | 12 191 798 | 11 310 576    | 13 348 046    | 16 061 731 | 14 227 667 | 12 659 489 |

<sup>1)</sup>Tala er basert på landings- og sluseleidata innsendt frå fiskeridirektoratet per 10.03.2014. Tala for 2013 er ikkje ferdig kvalitetssikra./The statistics are based on data from the Register of Landings per 10.03.2014. The figures for 2013 are preliminary.

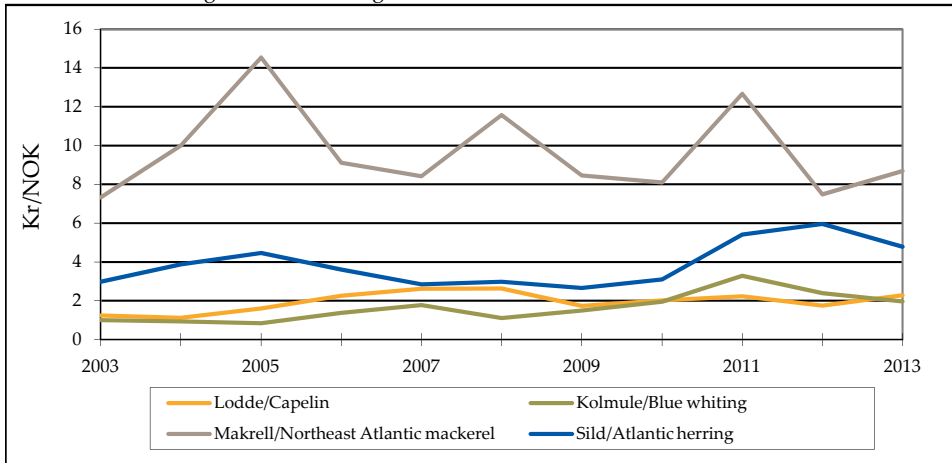
<sup>2)</sup> I "Andre og uspes. fiskesortar" inngår alle fiskesortar som ikkje er nemnd andre stader/Species not accounted for elsewhere

<sup>3)</sup> På grunn av for få einingar vil ikkje dette talet bli presentert statistisk./Because of too few units this figure will not be presented statistically



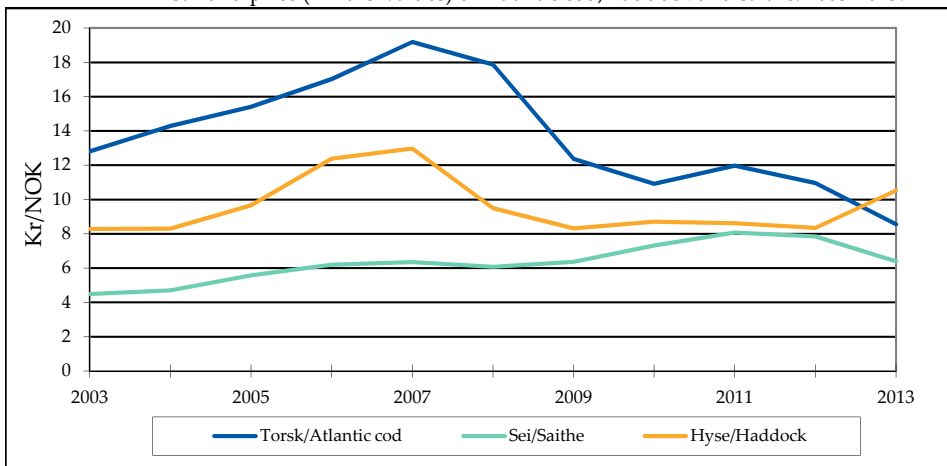
Figur 8A Prisutvikling (i 2013-prisar) for lodde, makrell, sild og kolmule. 2003-2013.

First-hand price (in 2013-values) of capelin, Northeast Atlantic mackerel, Atlantic herring and blue whiting. 2003-2013.



Figur 8B Prisutvikling (i 2013-prisar) for torsk, hyse og sei. 2003-2013.

First-hand price (in 2013-values) of Atlantic cod, haddock and saithe. 2003-2013.



Tabell 3 Utvikling i gjennomsnittspris (nominell) spesifisert på fiskeslag, 2003-2013<sup>1)</sup>.  
Average first-hand price (nominal value) by species, 2003 - 2013<sup>1)</sup>.

| Fiskeslag/Fish species   | 2003   | 2004   | 2005   | 2006   | 2007   | 2008   | 2009   | 2010   | 2011   | 2012   | 2013   |
|--|--------|--------|--------|--------|--------|--------|--------|--------|--------|--------|--------|
| Lodde/Capelin  | 1,05   | 0,95   | 1,38   | 1,98   | 2,31   | 2,41   | 1,62   | 1,93   | 2,17   | 1,71   | 2,28   |
| Augepå/Norway pout   | 0,77   | 0,80   | 0,97   | 1,40   | 1,23   | 1,11   | 1,38   | 1,81   | 1,65   | 2,24   | 1,77   |
| Kolmule/Blue whiting   | 0,85   | 0,80   | 0,72   | 1,20   | 1,57   | 1,01   | 1,40   | 1,87   | 3,20   | 2,34   | 1,96   |
| Tobis og annan sil/Sandeels (=Sandlances)                      | 0,80   | 0,90   | 0,80   | 1,21   | 1,56   | 1,16   | 1,47   | 1,93   | 1,80   | 2,07   | 2,14   |
| Tagmakrell (Hestemakrell)/Atlantic horse mackerel              | 1,99   | 3,75   | 4,43   | 4,24   | 3,50   | 8,31   | 3,84   | 5,63   | 8,19   | 6,82   | 6,43   |
| Makrell/Northeast Atlantic mackerel                            | 6,16   | 8,44   | 12,47  | 8,00   | 7,44   | 10,62  | 7,92   | 7,77   | 12,31  | 7,33   | 8,69   |
| Sild/Atlantic herring  | 2,50   | 3,27   | 3,83   | 3,16   | 2,52   | 2,73   | 2,49   | 2,97   | 5,27   | 5,83   | 4,79   |
| Brisling/European sprat  | 4,75   | 4,42   | 4,74   | 1,92   | 2,39   | 4,16   | 2,79   | 2,63   | 2,82   | 2,79   | 4,08   |
| Anna pelagisk fisk/Other pelagic <sup>2)</sup>                 | -      | -      | -      | 0,67   | 1,66   | 4,83   | 1,63   | 0,33   | 0,27   | 0,34   | 2,34   |
| Sum pelagisk fisk/Total of pelagic species                     | 1,84   | 2,30   | 2,98   | 2,71   | 2,56   | 2,83   | 2,63   | 3,25   | 5,22   | 4,65   | 4,32   |
| Torsk/Atlantic cod   | 10,76  | 12,07  | 13,22  | 14,94  | 16,96  | 16,40  | 11,59  | 10,48  | 11,64  | 10,74  | 8,56   |
| Hyse/Haddock   | 6,96   | 7,01   | 8,29   | 10,86  | 11,47  | 8,71   | 7,79   | 8,36   | 8,37   | 8,18   | 10,53  |
| Sei/Saithe (=Pollock)  | 3,78   | 3,96   | 4,78   | 5,43   | 5,61   | 5,57   | 5,97   | 7,03   | 7,84   | 7,69   | 6,39   |
| Brosme/Tusk (=Cusk)  | 7,27   | 6,97   | 7,45   | 8,52   | 8,53   | 7,96   | 7,05   | 8,08   | 8,13   | 7,84   | 7,32   |
| Lange, blålange/Ling, Blue ling                                | 10,67  | 12,09  | 11,82  | 13,35  | 12,91  | 12,03  | 10,22  | 10,74  | 11,23  | 11,19  | 9,47   |
| Blåkveite/Greenland halibut                                    | 16,73  | 19,15  | 20,57  | 21,16  | 17,47  | 20,21  | 19,74  | 22,55  | 25,44  | 23,24  | 21,23  |
| Uer/Atlantic redfishes   | 6,03   | 6,87   | 9,62   | 9,53   | 7,30   | 8,19   | 7,47   | 9,32   | 11,36  | 10,10  | 8,66   |
| Straumsild-Vassild/Argentines                                  | 3,07   | 2,75   | 2,63   | 2,52   | 3,18   | 3,27   | 3,21   | 2,68   | 3,60   | 3,11   | 2,99   |
| Andre og uspes. fiskesortar/Other species n.e.i. <sup>2)</sup> | 10,91  | 11,77  | 13,44  | 15,58  | 13,99  | 13,35  | 12,50  | 17,70  | 19,67  | 17,82  | 15,80  |
| Sum torskfisk etc./Total of groundfish species                 | 7,64   | 8,47   | 9,24   | 10,18  | 11,14  | 10,59  | 8,99   | 9,24   | 10,26  | 9,79   | 8,77   |
| Krabbe/Edible crab   | 8,00   | 7,78   | 7,84   | 8,01   | 8,12   | 7,97   | 8,11   | 8,31   | 8,92   | 9,38   | 10,06  |
| Kongekrabbe/Red king crab                                      | 70,79  | 62,11  | 56,37  | 48,93  | 46,74  | 25,99  | 22,73  | 45,95  | 85,15  | 81,37  | 60,89  |
| Hummer/European lobster  | 179,16 | 172,03 | 186,74 | 191,48 | 207,57 | 222,04 | 211,85 | 208,38 | 206,53 | 194,41 | 198,83 |
| Sjokreps/Norway lobster  | 67,00  | 66,53  | 71,63  | 80,19  | 82,50  | 80,33  | 75,98  | 81,67  | 94,11  | 95,62  | 105,27 |
| Reke/Northern prawn  | 12,33  | 14,22  | 14,06  | 15,95  | 17,75  | 19,13  | 20,28  | 23,43  | 24,44  | 27,20  | 33,37  |
| Antarktisk krill/Antarctic krill                               | 18,62  | 18,60  | 19,86  | 20,62  | 20,66  | 20,84  | 20,97  | 20,93  | 20,74  | 21,15  | 20,62  |
| Skjel/Molluscs   | -      | -      | -      | 0,33   | 0,32   | 0,32   | 0,34   | 0,36   | 0,47   | 0,51   | 0,51   |
| Andre skalldyr og bløtdyr/Other crustaceans <sup>2)</sup>      | 0,52   | 2,57   | 5,24   | 8,11   | 9,42   | 9,84   | 3,03   | 5,91   | 10,33  | 8,83   | 7,87   |
| Sum skalldyr og skjel/Total of crustaceans                     | 13,05  | 14,99  | 14,83  | 13,60  | 8,42   | 7,53   | 8,93   | 4,99   | 5,93   | 6,47   | 4,41   |
| Total  | 3,49   | 4,12   | 4,87   | 5,18   | 5,03   | 4,99   | 4,46   | 4,98   | 6,97   | 6,64   | 6,06   |
| Tang og tare/Seaweed   | 0,18   | 0,19   | 0,20   | 0,20   | 0,22   | 0,22   | 0,22   | 0,22   | 0,19   | 0,18   | 0,20   |
| Total inkl. tang og tare/Total incl. Seaweed                   | 3,30   | 3,90   | 4,59   | 4,88   | 4,78   | 4,71   | 4,46   | 4,98   | 6,55   | 6,24   | 5,66   |

<sup>1)</sup>Tala er basert på landings- og sluseleidata innsendt fra fiskeselskapene til Fiskeridirektoratet per 10.03.2014. Tala for 2013 er ikke ferdig kvalitetsikkra./The statistics are based on data from the Register of Landings per 10.03.2014. The figures for 2013 are preliminary.

<sup>2)</sup> "Andre og uspes. fiskesortar" inngår alle fiskesortar som ikke er nemnd andre stader./Species not accounted for elsewhere

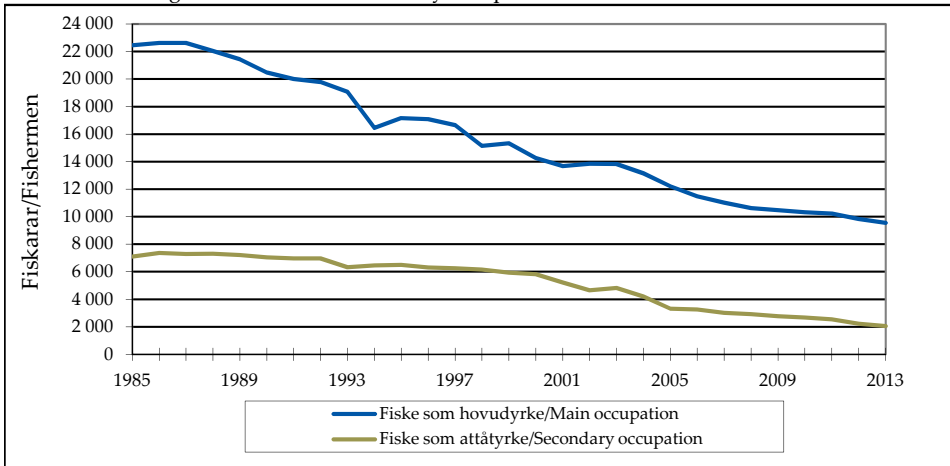
<sup>3)</sup> På grunn av at vi mangler verdi for tang og tare vil ikke dette talet bli presentert statistisk./Because of too few units this figure will not be presented statistically

## Del II. Fiskarar og fiskefartøy

### Part II. Fishermen and fishing vessels

Figur 9 Registrerte fiskarar fordelt på fiske som hovudyrke og fiske som attåtyrke. 1985-2013.

Registered main and secondary occupation fishermen. 1985-2013.



Tabell 4A Fiskarar som har fiske som hovudyrke. Fordelt på fylke. 2003-2013.

Registered main occupation fishermen by county. 2003-2013.

| Fylke/County     | 2003   | 2004   | 2005   | 2006   | 2007   | 2008   | 2009   | 2010   | 2011   | 2012  | 2013  |
|------------------|--------|--------|--------|--------|--------|--------|--------|--------|--------|-------|-------|
| Finnmark         | 1 233  | 1 201  | 1 112  | 1 076  | 1 046  | 1 022  | 1 028  | 1 008  | 1 058  | 1 098 | 1 064 |
| Troms            | 1 962  | 1 799  | 1 643  | 1 547  | 1 549  | 1 503  | 1 464  | 1 413  | 1 309  | 1 171 | 1 153 |
| Nordland         | 3 368  | 3 262  | 3 056  | 2 915  | 2 730  | 2 613  | 2 549  | 2 475  | 2 421  | 2 357 | 2 281 |
| Nord-Trøndelag   | 317    | 294    | 247    | 221    | 235    | 237    | 244    | 226    | 219    | 211   | 199   |
| Sør-Trøndelag    | 429    | 418    | 402    | 377    | 385    | 400    | 415    | 429    | 403    | 384   | 349   |
| Møre og Romsdal  | 3 243  | 2 991  | 2 781  | 2 551  | 2 454  | 2 337  | 2 269  | 2 271  | 2 286  | 2 167 | 2 077 |
| Sogn og Fjordane | 867    | 842    | 733    | 670    | 634    | 610    | 605    | 607    | 618    | 575   | 560   |
| Hordaland        | 1 023  | 989    | 984    | 954    | 921    | 877    | 867    | 858    | 889    | 860   | 876   |
| Rogaland         | 570    | 564    | 510    | 458    | 439    | 396    | 393    | 407    | 398    | 394   | 390   |
| Vest-Agder       | 279    | 265    | 246    | 229    | 216    | 213    | 208    | 215    | 212    | 217   | 212   |
| Aust-Agder       | 107    | 116    | 113    | 103    | 92     | 83     | 80     | 73     | 70     | 66    | 73    |
| Telemark         | 58     | 58     | 64     | 59     | 48     | 46     | 50     | 56     | 57     | 51    | 46    |
| Vestfold         | 84     | 77     | 70     | 72     | 61     | 66     | 67     | 63     | 58     | 55    | 51    |
| Buskerud         | 21     | 18     | 21     | 18     | 11     | 15     | 17     | 16     | 16     | 15    | 12    |
| Oppland          | 7      | 9      | 11     | 13     | 9      | 12     | 13     | 16     | 15     | 16    | 12    |
| Hedemark         | 2      | 11     | 23     | 24     | 16     | 18     | 20     | 15     | 18     | 16    | 15    |
| Oslo             | 68     | 58     | 33     | 29     | 36     | 43     | 42     | 36     | 32     | 33    | 39    |
| Akershus         | 31     | 34     | 34     | 29     | 24     | 23     | 24     | 34     | 35     | 36    | 35    |
| Østfold          | 152    | 144    | 133    | 130    | 112    | 105    | 110    | 107    | 106    | 103   | 102   |
| I alt/Total      | 13 821 | 13 150 | 12 216 | 11 475 | 11 018 | 10 619 | 10 465 | 10 325 | 10 220 | 9 825 | 9 546 |

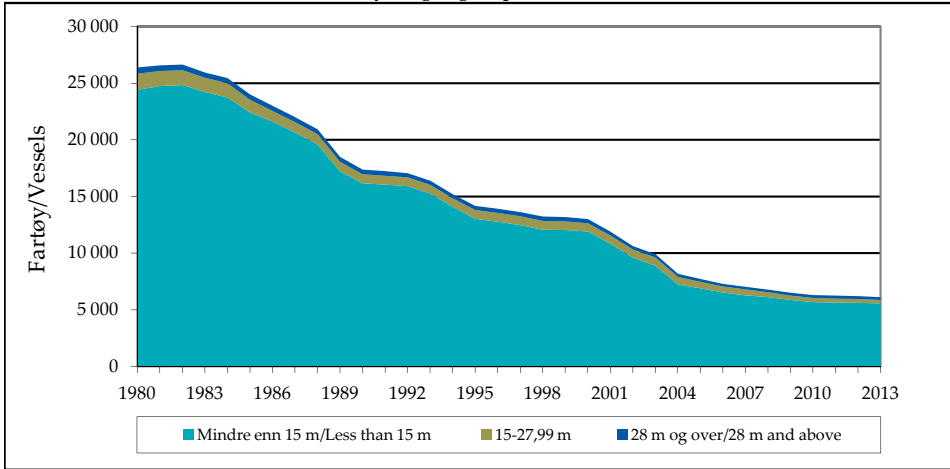
Tabell 4B Fiskarar som har fiske som attåyrke. Fordelt på fylke. 2003-2013.

Registered secondary occupation fishermen by county. 2003-2013.

| Fylke/County     | 2003  | 2004  | 2005  | 2006  | 2007  | 2008  | 2009  | 2010  | 2011  | 2012  | 2013  |
|------------------|-------|-------|-------|-------|-------|-------|-------|-------|-------|-------|-------|
| Finnmark         | 586   | 503   | 454   | 433   | 344   | 336   | 319   | 327   | 323   | 309   | 272   |
| Troms            | 965   | 607   | 668   | 646   | 622   | 624   | 609   | 535   | 463   | 344   | 331   |
| Nordland         | 934   | 782   | 703   | 690   | 629   | 591   | 560   | 539   | 537   | 527   | 495   |
| Nord-Trøndelag   | 132   | 133   | 94    | 93    | 86    | 88    | 94    | 96    | 102   | 82    | 79    |
| Sør-Trøndelag    | 157   | 154   | 140   | 143   | 134   | 134   | 136   | 133   | 133   | 120   | 105   |
| Møre og Romsdal  | 1 009 | 995   | 407   | 383   | 386   | 397   | 352   | 354   | 345   | 266   | 225   |
| Sogn og Fjordane | 205   | 177   | 183   | 183   | 175   | 174   | 155   | 150   | 146   | 116   | 103   |
| Hordaland        | 223   | 215   | 140   | 136   | 129   | 125   | 114   | 116   | 111   | 111   | 98    |
| Rogaland         | 237   | 224   | 199   | 202   | 194   | 168   | 165   | 163   | 156   | 130   | 124   |
| Vest-Agder       | 176   | 184   | 129   | 139   | 134   | 126   | 108   | 108   | 105   | 99    | 99    |
| Aust-Agder       | 60    | 57    | 55    | 55    | 53    | 38    | 41    | 38    | 39    | 39    | 39    |
| Telemark         | 41    | 42    | 38    | 37    | 26    | 24    | 23    | 19    | 17    | 15    | 15    |
| Vestfold         | 26    | 31    | 26    | 27    | 24    | 24    | 27    | 30    | 23    | 19    | 20    |
| Buskerud         | 4     | 5     | 5     | 5     | 2     | 3     | 3     | 2     | 2     | 2     | 3     |
| Oppland          | -     | -     | -     | 1     | 2     | 3     | 3     | 3     | 2     | 2     | 1     |
| Hedemark         | -     | -     | -     | -     | -     | 1     | -     | 1     | 1     | 1     | 1     |
| Oslo             | 5     | 6     | 6     | 8     | 9     | 11    | 7     | 3     | 1     | 1     | 3     |
| Akershus         | 8     | 9     | 6     | 4     | 5     | 5     | 5     | 7     | 7     | 7     | 10    |
| Østfold          | 62    | 68    | 63    | 68    | 62    | 46    | 43    | 44    | 35    | 33    | 32    |
| I alt/Total      | 4 830 | 4 192 | 3 316 | 3 253 | 3 016 | 2 918 | 2 764 | 2 668 | 2 548 | 2 223 | 2 055 |

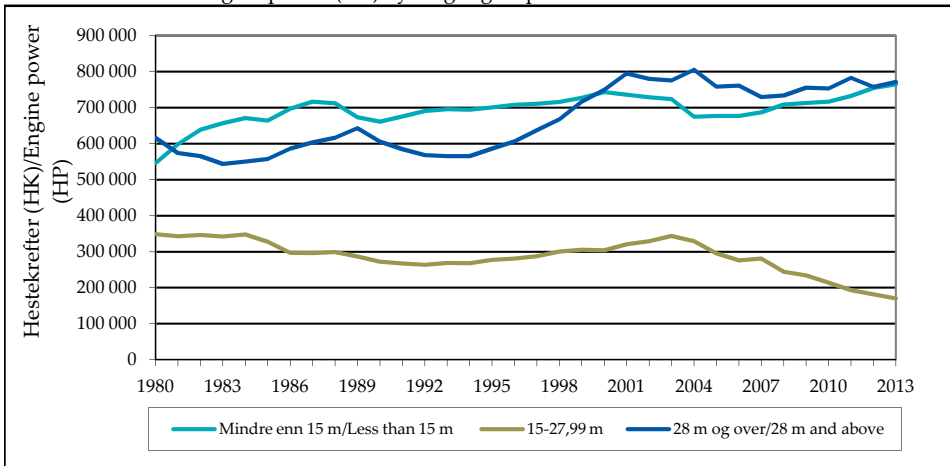
Figur 10A Talet på fartøy i sentrale lengdegrupper. 1980-2013.

The number of vessels by length groups. 1980-2013.



Figur 10B Samla motorkraft (HK) i sentrale lengdegrupper. 1980-2013.

Total engine power (HP) by length groups. 1980-2013.



Tabell 5A Registrerte fartøy fordelt på lengde og fylke. 2003-2013.

Registered vessels by length and county. 2003-2013.

|                                 | 2003  | 2004  | 2005  | 2006  | 2007  | 2008  | 2009  | 2010  | 2011  | 2012  | 2013  |
|---------------------------------|-------|-------|-------|-------|-------|-------|-------|-------|-------|-------|-------|
| I alt/Total                     | 9 915 | 8 189 | 7 722 | 7 300 | 7 038 | 6 785 | 6 506 | 6 310 | 6 250 | 6 211 | 6 128 |
| Fordelt etter lengde/By length: |       |       |       |       |       |       |       |       |       |       |       |
| Mindre enn 10 m/Less than 10 m  | 6 636 | 5 043 | 4 682 | 4 310 | 4 053 | 3 922 | 3 672 | 3 493 | 3 455 | 3 418 | 3 347 |
| 10 - 10,99 m                    | 1 362 | 1 352 | 1 375 | 1 383 | 1 401 | 1 431 | 1 431 | 1 447 | 1 456 | 1 483 | 1 503 |
| 11 - 14,99 m                    | 888   | 841   | 835   | 833   | 825   | 772   | 759   | 741   | 727   | 729   | 719   |
| 15 - 20,99 m                    | 458   | 413   | 338   | 299   | 290   | 238   | 218   | 203   | 192   | 178   | 167   |
| 21 - 27,99 m                    | 280   | 267   | 247   | 234   | 237   | 197   | 191   | 175   | 155   | 147   | 137   |
| 28 m og over/28 m and above     | 291   | 273   | 245   | 241   | 232   | 225   | 235   | 251   | 265   | 256   | 255   |
| Fordelt fylkesvis/By county:    |       |       |       |       |       |       |       |       |       |       |       |
| Finnmark                        | 1 368 | 1 156 | 1 106 | 1 048 | 1 015 | 971   | 922   | 910   | 935   | 940   | 939   |
| Troms                           | 1 706 | 1 391 | 1 301 | 1 239 | 1 199 | 1 158 | 1 095 | 1 006 | 936   | 916   | 883   |
| Nordland                        | 2 529 | 2 128 | 2 011 | 1 884 | 1 792 | 1 702 | 1 631 | 1 580 | 1 583 | 1 609 | 1 605 |
| Nord-Trøndelag                  | 324   | 216   | 199   | 198   | 196   | 192   | 191   | 192   | 195   | 180   | 185   |
| Sør-Trøndelag                   | 348   | 298   | 293   | 307   | 307   | 312   | 304   | 305   | 303   | 317   | 287   |
| Møre og Romsdal                 | 1 127 | 949   | 883   | 812   | 769   | 731   | 707   | 700   | 688   | 666   | 642   |
| Sogn og Fjordane                | 506   | 401   | 363   | 335   | 315   | 307   | 286   | 288   | 272   | 272   | 271   |
| Hordaland                       | 675   | 543   | 526   | 503   | 493   | 463   | 450   | 427   | 446   | 459   | 479   |
| Rogaland                        | 492   | 426   | 398   | 375   | 352   | 342   | 339   | 338   | 330   | 324   | 322   |
| Vest-Agder                      | 343   | 274   | 251   | 236   | 241   | 250   | 239   | 239   | 235   | 222   | 216   |
| Aust-Agder                      | 141   | 118   | 110   | 103   | 102   | 100   | 97    | 88    | 90    | 88    | 88    |
| Telemark                        | 86    | 75    | 75    | 62    | 60    | 60    | 58    | 56    | 53    | 48    | 44    |
| Vestfold                        | 91    | 69    | 64    | 59    | 60    | 65    | 61    | 66    | 64    | 60    | 57    |
| Buskerud                        | 8     | 4     | 5     | 5     | 4     | 5     | 5     | 4     | 6     | 4     | 4     |
| Oppland                         | -     | -     | -     | 1     | -     | -     | -     | -     | -     | -     | -     |
| Hedemark                        | -     | -     | -     | 1     | -     | -     | -     | -     | -     | -     | -     |
| Oslo                            | 9     | 5     | 3     | 2     | 6     | 6     | 5     | 5     | 4     | 7     | 10    |
| Akershus                        | 21    | 16    | 13    | 12    | 12    | 13    | 13    | 11    | 14    | 14    | 15    |
| Østfold                         | 141   | 120   | 121   | 118   | 115   | 108   | 103   | 95    | 96    | 85    | 81    |

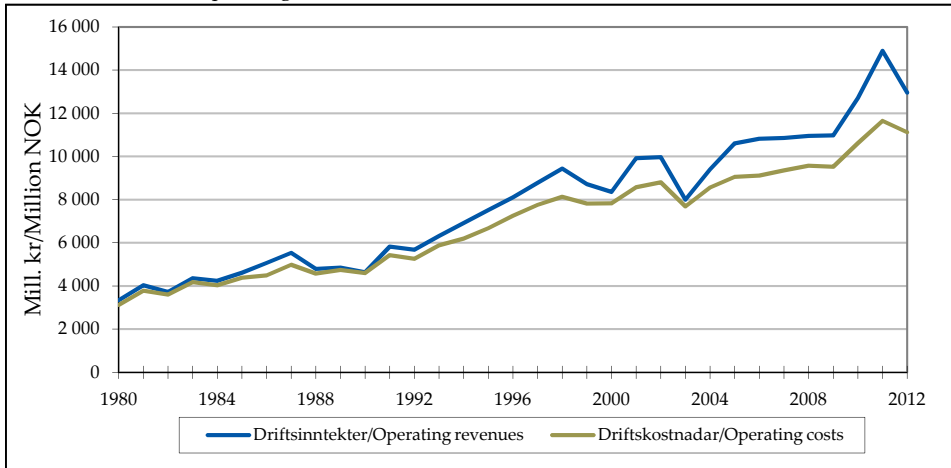
Tabell 5B Samla motorkraft (HK) fordelt på lengde og fylke. 2003-2013.  
Total engine power (HP) by length and county. 2003-2013.

|                                 | 2003      | 2004      | 2005      | 2006      | 2007      | 2008      | 2009      | 2010      | 2011      | 2012      | 2013      |
|---------------------------------|-----------|-----------|-----------|-----------|-----------|-----------|-----------|-----------|-----------|-----------|-----------|
| I alt/Total                     | 1 843 642 | 1 809 556 | 1 730 751 | 1 714 766 | 1 698 402 | 1 686 543 | 1 702 662 | 1 683 395 | 1 708 512 | 1 694 395 | 1 706 509 |
| Fordelt etter lengde/By length: |           |           |           |           |           |           |           |           |           |           |           |
| Mindre enn 10 m/Less than 10 m  | 327 022   | 282 162   | 274 557   | 265 952   | 262 235   | 271 007   | 267 326   | 262 717   | 269 169   | 274 564   | 276 521   |
| 10 - 10,99 m                    | 200 924   | 203 466   | 211 147   | 215 698   | 226 991   | 244 719   | 249 118   | 258 404   | 266 432   | 279 029   | 286 729   |
| 11 - 14,99 m                    | 196 251   | 189 498   | 191 507   | 195 674   | 198 215   | 192 701   | 196 799   | 195 195   | 197 183   | 201 356   | 201 817   |
| 15 - 20,99 m                    | 153 815   | 141 342   | 118 087   | 105 672   | 104 886   | 90 944    | 84 560    | 79 989    | 76 285    | 71 920    | 68 097    |
| 21 - 27,99 m                    | 190 105   | 187 744   | 177 396   | 170 550   | 176 364   | 153 170   | 149 477   | 133 803   | 116 595   | 109 775   | 101 876   |
| 28 m og over/28 m and above     | 775 525   | 805 344   | 758 057   | 761 220   | 729 711   | 734 002   | 755 382   | 753 287   | 782 848   | 757 751   | 771 469   |
| Fordelt fylkesvis/By county:    |           |           |           |           |           |           |           |           |           |           |           |
| Finmark                         | 197 813   | 182 086   | 164 205   | 165 555   | 175 494   | 172 936   | 175 434   | 178 986   | 181 230   | 181 556   | 186 090   |
| Troms                           | 212 037   | 202 124   | 187 858   | 187 124   | 180 677   | 185 767   | 189 578   | 185 234   | 183 729   | 190 557   | 186 788   |
| Nordland                        | 413 971   | 396 724   | 393 685   | 381 031   | 379 956   | 387 533   | 383 891   | 371 828   | 383 631   | 380 015   | 383 937   |
| Nord-Trøndelag                  | 36 441    | 31 555    | 31 266    | 32 853    | 33 438    | 32 980    | 33 796    | 34 002    | 34 582    | 33 420    | 34 304    |
| Sør-Trøndelag                   | 49 294    | 47 189    | 46 517    | 48 845    | 50 168    | 51 622    | 51 388    | 52 846    | 51 855    | 58 238    | 54 870    |
| Møre og Romsdal                 | 419 315   | 416 322   | 392 951   | 377 884   | 344 742   | 338 158   | 343 779   | 340 231   | 354 543   | 336 699   | 343 786   |
| Sogn og Fjordane                | 82 366    | 78 956    | 75 143    | 84 361    | 89 000    | 90 233    | 84 729    | 95 363    | 88 426    | 76 466    | 75 200    |
| Hordaland                       | 236 161   | 265 178   | 258 275   | 265 615   | 270 989   | 254 608   | 266 069   | 252 235   | 253 186   | 265 670   | 271 859   |
| Rogaland                        | 103 921   | 101 786   | 94 510    | 89 800    | 88 763    | 81 630    | 81 532    | 81 855    | 85 018    | 81 279    | 84 618    |
| Vest-Agder                      | 40 266    | 38 748    | 38 597    | 35 992    | 36 828    | 42 185    | 41 084    | 41 086    | 42 303    | 40 154    | 38 161    |
| Aust-Agder                      | 14 827    | 15 063    | 13 403    | 12 645    | 13 100    | 12 641    | 14 481    | 13 229    | 14 045    | 15 524    | 14 876    |
| Telemark                        | 9 314     | 8 636     | 8 364     | 7 937     | 7 909     | 8 330     | 8 442     | 8 011     | 7 397     | 7 198     | 6 801     |
| Vestfold                        | 8 569     | 7 659     | 8 424     | 7 029     | 8 167     | 9 332     | 9 892     | 10 955    | 11 116    | 10 920    | 9 683     |
| Buskerud                        | 618       | 365       | 615       | 615       | 688       | 918       | 908       | 704       | 784       | 528       | 380       |
| Oppland                         | -         | -         | -         | 81        | -         | -         | -         | -         | -         | -         | -         |
| Hedemark                        | -         | -         | -         | 245       | -         | -         | -         | -         | -         | -         | -         |
| Oslo                            | 735       | 597       | 428       | 592       | 1 879     | 1 721     | 1 476     | 1 476     | 917       | 1 099     | 955       |
| Akershus                        | 1 898     | 1 418     | 1 129     | 1 065     | 1 289     | 1 629     | 1 629     | 1 234     | 1 859     | 1 905     | 2 010     |
| Østfold                         | 16 096    | 15 150    | 15 381    | 15 497    | 15 315    | 14 320    | 14 554    | 14 120    | 13 891    | 13 167    | 12 191    |

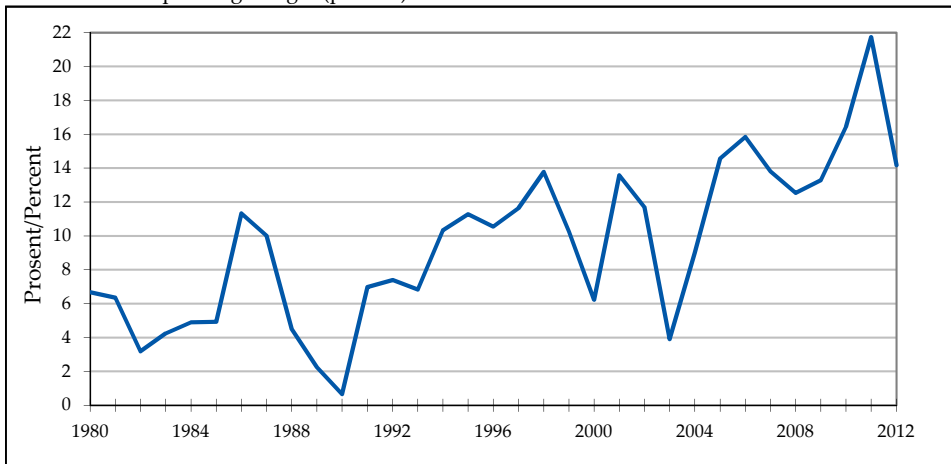
### Del III. Lønsemnda i fiskeflåten

#### Part III. The profitability in the fishing fleet

Figur 11A Totale driftsinntekter og driftskostnader (nominelle verdier). Fiskefartøy. 1980-2012.  
Total operating revenues and costs (nominal value). Vessels. 1980-2012.



Figur 11B Driftsmargin (prosent)<sup>1)</sup>. Fiskefartøy. 1980-2012.  
Operating margin (percent)<sup>1)</sup>. Vessels. 1980-2012.

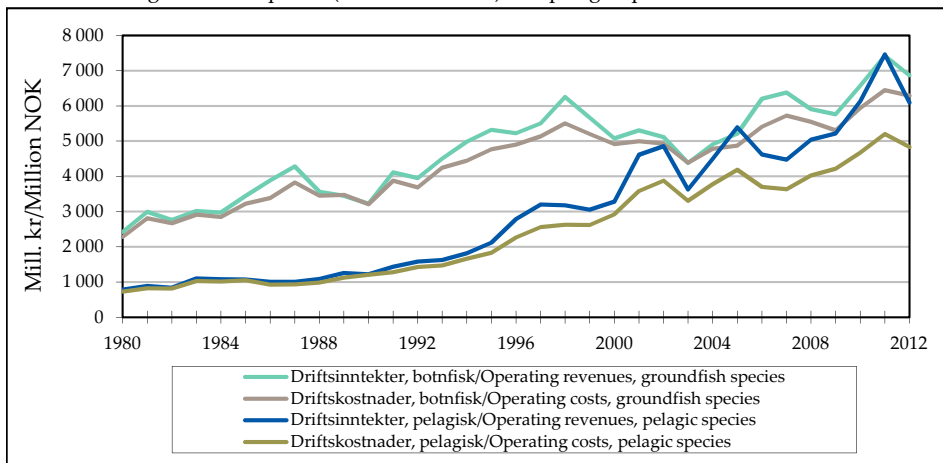


<sup>1)</sup> Driftsmargin = (driftsresultat/driftsinntekter) \* 100/Operating margin = (operating result/operating revenues) \* 100.



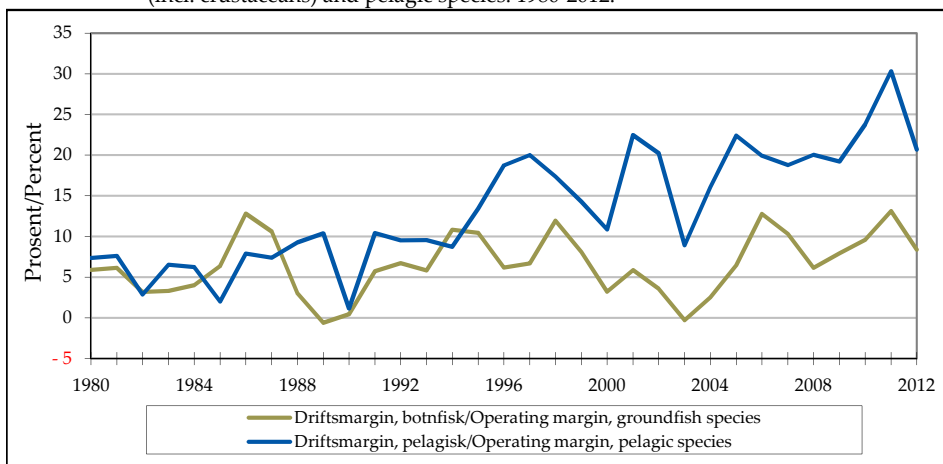
Figur 12A Totale driftsinntekter og driftskostnader (nominelle verdier). Fiskefartøy som driv fiske etter botnfisk og pelagiske fiskeslag. 1980-2012.

Total operating revenues and costs (nominal value). Vessels fishing for groundfish species (incl. crustaceans) and pelagic species. 1980-2012.



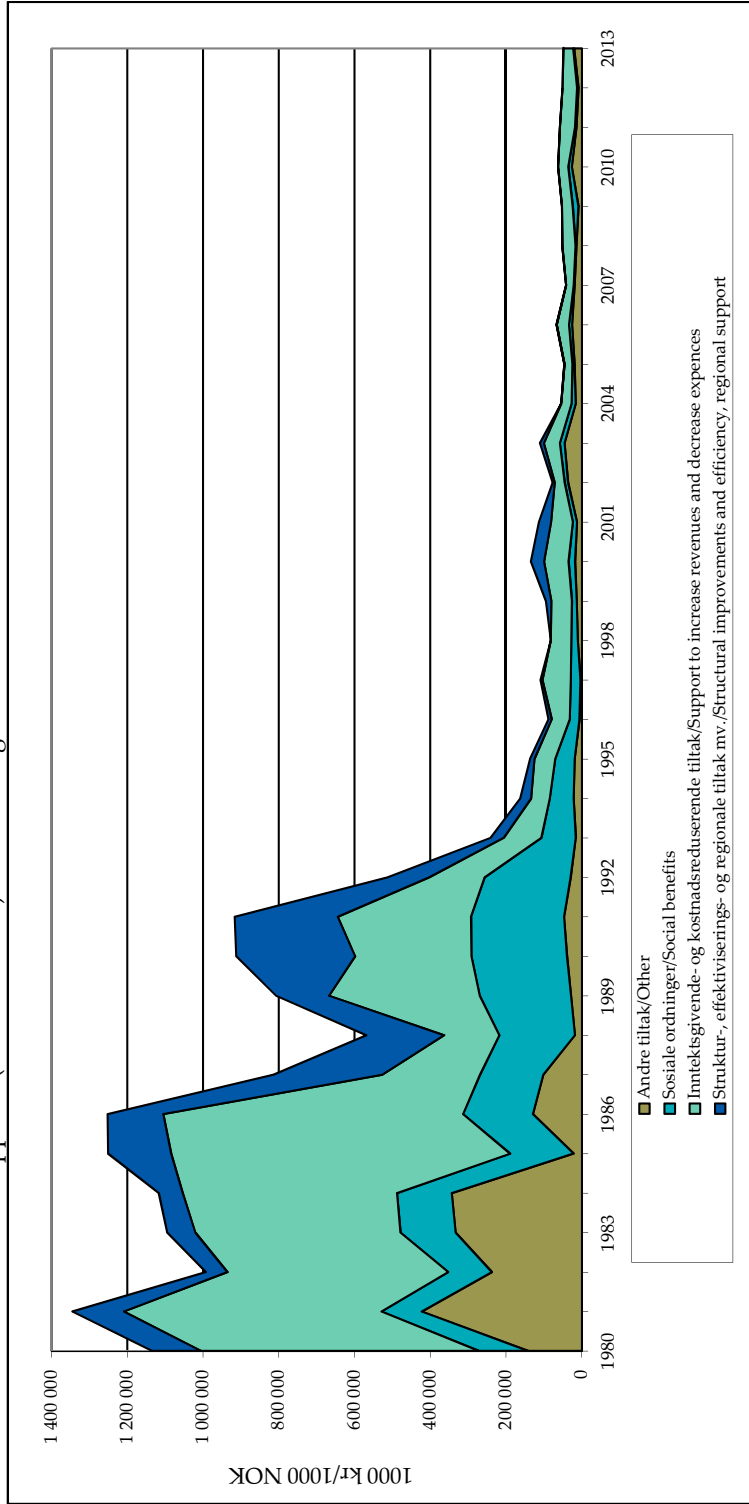
Figur 12B Driftsmargin (prosent)<sup>1)</sup>. Fiskefartøy som driv fiske etter botnfisk og pelagiske fiskeslag. 1980-2012.

Operation margin (percent)<sup>1)</sup>. Vessels fishing for groundfish species (incl. crustaceans) and pelagic species. 1980-2012.



<sup>1)</sup> Driftsmargin= (driftsresultat / driftsinntekter) \* 100 / Operating margin= (operating result / operating revenues) \* 100.

Figur 13 Statstilskott<sup>1)</sup> (nominell verdi) tildelt fiskeflåten. 1980-2013.  
 Governmental support<sup>1)</sup> (nominal value) to the fishing fleet. 1980-2013.



<sup>1)</sup> I perioden 1980-2004 er statstilskott tildelt i medhald av støtteavtalen mellom Norges Fiskarlag og staten./For the period 1980-2004 governmental support is due to the agreement between Norwegian Fisherman's Association and the Ministry of Fisheries.

# Vedlegg 1. Kjelder

## Del I. Ressursar og fangst

Tallmaterialet som gjeld utviklinga i gytebestanden for sentrale fiskeartar er henta frå ICES` s rådgjevningskomite (ACOM) [www.ices.dk](http://www.ices.dk).

Opplysningar om kvoter er henta frå dei årlege reguleringsforskriftene.

Opplysningar om fangstmengde og fangstverdi er henta frå Fiskeridirektoratet sitt Landings- og slutsetelregister.

## Del II. Fiskarar og fiskefartøy

Opplysningar som vert presenterte er i hovudsak henta frå rapporten "Fiskefartøy og fiskarar, konsesjonar og årlege deltakaradgangar 2013". Enkelte typar opplysningar er også henta direkte frå Fiskeridirektøren sitt Merkeregister, Konsesjons- og deltakarregister og Fiskarmanntal.

## Del III. Lønsemda i fiskeflåten

Fiskeridirektoratet si lønsemdsundersøking er lagt til grunn for dei grafiske og tabellariske oversikter som er utarbeidd for å vise utviklinga i lønsemda i fiskeflåten.

For å gje eit fullstendig bilete av økonomien i fiskeflåten har ein også henta informasjon om dei årlege beløpa som vert tildelt fiskenæringa frå staten ved Fiskeri- og kystdepartementet. Informasjon om dei årlege beløpa er henta frå vedlegg til Prop. 1 S (Proposisjon til Stortinget).

# Appendix 1. Sources

## Part I Resources and catch

The figures describing the development in the spawning stock biomass of important species have been collected from the Advisory Committee (ACOM) ([www.ices.dk](http://www.ices.dk)).

Information on the quotas allocated to Norway is primarily collected from the annual regulations of the Norwegian fisheries.

Information on the catch and first-hand value is collected from the Directorate of Fisheries "Register of Landings".

## Part II Fishermen and fishing fleet

The figures concerning fishermen and the fishing fleet have been collected from the publication "Fiskefartøy og fiskarar, konsesjonar og årlege deltakaradgangar 2013" (Norwegian fishing vessels, fishermen and licenses) published by the Directorate of Fisheries. Some of the figures have, for the purpose of this report, been collected from the Directorate of Fisheries "Register of Norwegian Fishing Vessels", "Register of Norwegian Fishing Licenses" and "Register of Norwegian Fishermen".

## Part III The profitability in the fishing fleet

As regards the profitability in the fishing fleet the annual surveys on the profitability in the Norwegian fishing fleet performed by the Directorate of Fisheries form the basis for the graphics and figures presented in this report.

To give the reader a complete and comprehensive picture of the real economic yield from the fishing fleet a graphical presentation of the annual support or subsidies given to the fishing fleet is presented. Information on the support to the fishing fleet has been gathered from various White Papers.

## Vedlegg 2. Definisjonar/metodiske forhold

### Del I. Ressursar og fangst

Fangstmengd er landa fangst oppgitt i rund vekt. Vekt av fangst som er levert som sløgd med eller utan hovud, som filet, saltfisk o.l. blir rekna om til rund vekt ved hjelp av omrekningsfaktorar.

Fangstverdi er summen fiskarane får utbetalt for fangsten (førstehandsverdi). I denne summen er salslagsavgift trekt frå medan produktavgift, pensjonstrekk og kontrollavgift er inkludert. Alle pris- og frakttilskott er lagt til.

Ein vil understreke at på det tidspunkt denne rapport er utarbeidd er fangstopplysningar for år 2013 ikkje ferdighandsama. Fangsttal for dette året må difor sjåast på som førebels.

### Del II. Fiskarar og fiskefartøy

Fiskarmanntalet omfattar personar som driv fiske eller fangst i havet. Medrekna er også menneskap på fiskebåtar sjølv om dei ikkje tek direkte del i fisket, t.d. stuertar og maskinistar.

Det har opp gjennom åra vert fleire endringar i reglane knytt til fiskarmanntalet. Forskrifta som nyttast i dag tok til å gjelde frå 1. januar 2009. Denne forskriften er også organisert i blad A og blad B. Blad A for personar som driv fiske eller fangst som attåttnæring og blad B for personar som driv fiske eller fangst som hovudnæring.

Hovudyrkesfiskar: Vedkomande har på årsbasis ei brutto inntekt frå fiske eller fangst i havet av fisk, krepsdyr, blautdyr eller småkval som svarer til minst 100 000 kroner. Vedkomande må heller ikkje vere sysselsett i full eller avgrensa verksemd i anna yrke eller næring enn fiske og fangst og anna hausting av viltlevande marine ressursar. Det er å rekne som full eller avgrensa verksemd dersom ein har ei arbeidstid på 2/3 eller meir av det som er vanleg i vedkomande yrke eller næring, eller om ein er sjølvstendig næringsdrivande med tilsett personell i verksemda si utanom hausting av viltlevande marine ressursar. Det er også å rekne som full eller avgrensa verksemd dersom inntekta på årsbasis overstig 250 000 kroner.

Attåtyrkesfiskar: Vedkomande har på årsbasis ei brutto inntekt frå fiske eller fangst i havet av fisk, krepsdyr, blautdyr eller småkval som svarer til minst 50 000 kroner. Vedkomande må heller ikkje vere sysselsett i full verksemd i anna yrke eller næring enn fiske og fangst og anna hausting av viltlevande marine ressursar. Det er å rekne som full verksemd dersom ein har ei arbeidstid på 2/3 eller meir av det som er vanleg innan i vedkomande yrke eller næring. Det er også å rekne som full verksemd om inntekta på årsbasis overstig 350 000 kroner.

Gruppering av fartøy: I denne rapporten har ein gruppert fartøy både etter lengde og geografi. I gruppering av fartøy etter lengde brukes største lengde, mens fartøyets registreringsmerke er lagt til grunn for gruppering av fartøy med omsyn til geografi.

### Del III. Lønsemda i fiskeflåten

Når det gjeld definisjonar av dei økonomiske resultatstorleikene ein har presentert viser ein til <http://www.fiskeridir.no/statistikk/fiskeri/loennsomhetsundersoekelse-for-fiskeflaaten>.

Frå og med 2008 har ein endra frå samfunnsøkonomisk til bedriftsøkonomisk perspektiv i lønsemdsundersøkinga. For nærmare detaljer om denne omlegginga vises til Lønnsomhetsundersøkelse for fiskeflåten for 2009. I samband med endringa frå samfunnsøkonomisk til bedriftsøkonomisk perspektiv har ein laga nye tidsseriar etter bedriftsøkonomisk perspektiv.

Ein vil understreke at formålet med lønsemdsundersøkingane er å utarbeide oversikter over lønsemda i fiskeflåten. Det er satt krav til minimum fangstinntekt. Krav til fangstinntekt avheng av storleik på fartøyet. I 2012 er minimumskravet 447 000 (justeres i takt med prisendring for fisk). Gjennomgåande representerer fiskeflåten som inngår i undersøkinga i storleiken 88-95 prosent av samla fangstmengde/verdi i dei norske fiskeria.

I rapporten har ein presentert storleikar som totale driftsinntekter, totale driftskostnader og samla driftsmargin for alle fartøy, botnfisk og pelagiske fiskeriar. Dei nemnde storleikane er berekna ved å multiplisere gjennomsnittlege driftsinntekter og driftskostnader med talet på fiskefartøy i dei ulike grupperingane. Driftsmargin, definert som driftsresultat over driftsinntekt, er uavhengig av denne type berekningar.

Over tid har det vore store endringar i kva delar av/aktivitetar i fiskeflåten som har motteke statstilskott i medhald av den tidlegare støtteavtalen. For å kunne skildre utviklinga i støtte tildelt fiskeflåten har ein gruppert dei tildelte beløpa i hovudgrupper. Det er, av fleire årsaker, knytt ei viss uvisse til enkelte beløp i forhold til kva hovudgruppe dei tilhøyrer. Ein vil likevel legge til grunn at dei tal som er presentert gir eit godt uttrykk for det nivå fiskeristøtta har hatt, og eit godt uttrykk for dei hovudføremål som var vektlagt i dei tidlegare støtteavtalane.

## Appendix 2. Definitions / methodical considerations

### Part I Resources and catch

The catch, which is the weight of fish landed, is given in live weight (nominal catch). Fish landed without head, in gutted condition as fillet or salted etc. is converted into live weight (nominal catch) according to established conversion factors.

The value of catch is the amount paid to the fishermen for the catch (first-hand value). This includes freight and price subsidies and special taxes (paid to social security, tax to finance control activities and contribution to pension scheme), but not tax to the sales union. Value added tax is not included.

The catch-figures (weight and value) in this report for the year 2013 are preliminary.

### Part II Fishermen and fishing vessels

The Register of Norwegian Fishermen encompasses participants in seawater fisheries, or hunting of marine mammals. The crew on fishing vessels including engineers and steward are to be registered in the register even though they normally do not take part in the actual fishing operation.

It has over the years been several changes in the rules related to the register of Norwegian fishermen. The regulations currently in force, took effect from 1. January 2009.

Main occupation (category B) is a person who has an income from fishing of at least NOK 100 000. A person defined as working full or part time elsewhere cannot be a category B fisherman. A person is defined as working full or part time elsewhere if working hours exceed 2/3 of what is considered normal, the person is an employer within another activity than fishing, or earnings exceed NOK 250 000.

Part-time fisherman (category A) is a person who has an income from fishing of at least NOK 50 000. A person defined as working full time elsewhere cannot be defined as a category A fisherman. A person is defined as working full time elsewhere if working hours exceed 2/3 of what is considered normal, or earnings exceed NOK 350 000.



Vessels groups: In this report vessels are grouped by length and geography by using the overall length and registration mark of the vessel.

### Part III The profitability in the fishing fleet

The definition of the various economic figures are presented in <http://www.fiskeridir.no/statistikk/fiskeri/loennsomhetsundersoekelse-for-fiskeflaaten>.

From 2008, the profitability survey has been reorganized from a socio-economic perspective to a business economics perspective. In connection with the reorganization new time series in business economics perspective are made.

It is however important to take note of the fact that the purpose of the annual surveys is to estimate the profitability in the part of the fishing fleet which have an income from fishing above a specific minimum level. The requirement to income level depends on the size of the vessel. The vessels fulfilling is requirement represent 88–95 percent of the total national catch each year.

Only aggregated figures such as estimated total operating revenues, costs and operating margin are presented in the report. The economic figures presented have been calculated by multiplying the average revenues and costs per vessel in the sample by the total number of vessels in the different groups.

The support or subsidies to the fishing industry has changed considerably the last decade. To be able to present statistics on the development of the support, different types of support used are grouped into four main groups.







**FISKERIDIREKTORATET**

Telefon: 03495

Faks: 55 23 80 90

Adresse: Postboks 185 Sentrum, 5804 Bergen

Besøksadresse: Strandgaten 229, Bergen

E-post: [postmottak@fiskeridir.no](mailto:postmottak@fiskeridir.no)

ISBN 82-92075-07-0

[www.fiskeridir.no](http://www.fiskeridir.no)

**Livet i havet – vårt felles ansvar**

